



Fjárhagur og gjaldskrár hafna árið 2004

Yfirlit um afkomu hafna:

Reykjavíkurhöfn

16 úrtakshafnir

Aðrar hafnir

Hag- og upplýsingasvið
Sambands íslenskra sveitarfélaga
Nóvember 2005

Fjárhagur og gjaldskrá hafna árið 2004

© Samband íslenskra sveitarfélaga – Hag- og upplýsingasvið 2005

Borgartún 30
104 Reykjavík

Sími: 515 4900
Netfang: samband@samband.is
Veffang: www.samband.is
2005/

Efnisyfirlit.

1.	Inngangur.....	5
2.	Hafnir á Íslandi.....	7
2.1.	Skrá yfir hafnir og hafnarsjóði.....	7
2.2.	Flokkun hafna.....	8
3.	Ársreikningar hafnarsjóða.....	11
3.1.	Inngangur.....	11
3.2.	Skýringar við framsetningu upplýsinga.....	11
3.3.	Helstu niðurstöður.....	12
3.4.	Umsögn um afkomu hafna.....	15
4.	Yfirlit um rekstrarumhverfi hafna á árinu 2004.....	19
4.1.	Aflagjöld.....	19
5.	Gjaldskrár hafna.....	21

Töfluskra:

Tafla 1.	Niðurstöðutölur úr rekstri 16 úrtakshafna árin 2003 og 2004 (millj. kr á verðlagi hvers árs):.....	12
Tafla 2.	Niðurstöðutölur úr rekstri Reykjavíkurhafnar árin 2003 og 2004 (millj. kr. á verðlagi hvers árs):.....	12
Tafla 3.	Niðurstöðutölur úr rekstri „annarra hafna“ innan hafnasam-bandsins fyrir árin 2003 og 2004 (millj. kr á verðlagi hvers árs).....	13
Tafla 4.	Magn og verðmæti sjávarafla sem landað var í íslenskum höfnum á árunum 2002 - 2004.*.....	19
Tafla 5.	Yfirlit um rekstur hafnarsjóða á árinu 2004.....	22
Tafla 6.	Hafnarsjóðir flokkaðir eftir tekjum á árinu 2004.....	23
Tafla 7.	Sundurliðun á tekjum hafnarsjóða.....	23
Tafla 7.	Sundurliðun á tekjum hafnarsjóða.....	24

Myndaskrá:

Mynd 2.	Hlutfallsleg skipting tekna hjá Reykjavíkurhöfn á árinu 2004.....	13
Mynd 3.	Þróun afkomu hjá 16 úrtakshöfnum á árunum 1993 – 2004.....	14
Mynd 4.	Þróun afkomu hjá „öðrum höfnum“ innan hafnasambandsins á árunum 1993 - 2004.....	15

Fylgiskjöl:

Fylgiskjal 1.	Yfirlit um gjaldskrá hafna.....	25
---------------	---------------------------------	----

1. INNGANGUR.

Á vegum Hafnasambands sveitarfélaga hefur um árabíl verið tekin saman árleg skýrsla um stöðu hafnarsjóða. Í þessari skýrslu kemur fram yfirlit er varðar rekstrarlega og fjárhagslega stöðu hafna á Íslandi á árinu 2004. Teknar voru sérstaklega saman upplýsingar um tekjur og gjöld 17 hafnarsjóða (Reykjavíkurbafnar og 16 úrtakshafna) fyrir árið 2004. Þetta fyrirkomulag er viðhaft í því augnamiði að hafa tiltækar sambærilegar niðurstöður fyrir ákveðinn hóp hafna frá ári til árs þannig að auðveldara sé að glöggva sig á hvert stefnir í afkomu og efnahag hafna á Íslandi.

Hag- og upplýsingasvið Sambands íslenskra sveitarfélaga hefur frá árinu 2000 annast vinnslu skýrslu um stöðu hafnarsjóða innan Hafnasambands Íslands. Starfsmenn sviðsins hafa annast öflun gagna s.s. ársreikninga og fjárhagsáætlaða frá höfnum landsins og annarra þeirra upplýsinga sem eru grundvöllur að skýrslu þessari.

Skýrsla þessi er lögð fram fyrir stjórn Hafnasambands Íslands og dreift til þeirra hafna sem eru aðilar að sambandinu.

Gunnlaugur Júlíusson

2. HAFNIR Á ÍSLANDI.

2.1. SKRÁ YFIR HAFNIR OG HAFNARSJÓÐI

Skrá yfir hafnasjóði og hafnir á Íslandi eins og hún var á árinu 2004 fer hér á eftir. Þar sem fleiri en ein höfn er í einum og sama hafnarsjóði eða hafnir eru reknar saman í hafnasamlagi er þess sérstaklega getið.

Heiti hafna/hafnasamlaga	Undirhafnir	Heiti hafna/hafnasamlaga	Undirhafnir
Grundartangahöfn		Hafnasamlag Norðurlands	Hjalteyrarhöfn
Akraneshöfn			Akureyrarhöfn
Borgarneshöfn			Svalbarðseyrarhöfn
Hafnarsjóður Snæfellsbæjar	Arnarstapahöfn		Grenivíkurhöfn
	Rífshöfn	Húsavíkurhöfn	
	Ólafsvíkurhöfn	Tjörneshöfn	
Grundarfjarðarhöfn		Kópaskershöfn	
Stykkishólmhöfn		Raufarhafnarhöfn	
Búðardalshöfn		Þórshafnarhöfn	
Reykholahöfn		Bakkafjarðarhöfn	
Hafnarsjóður Vesturbyggðar	Brjánslækjarhöfn	Vopnafjarðarhöfn	
	Patreksfjarðarhöfn	Borgarfjarðarhöfn	
	Bíldudalshöfn	Seyðisfjarðarhöfn	
Tálknafjarðarhöfn		Hafnarsjóður Fjarðabyggðar	Neskaupstaðarhöfn
Bolungarvíkurhöfn			Eskifjarðarhöfn
Hafnarsjóður Ísafjarðarbæjar	Þingeyrarhöfn		Reyðarfjarðarhöfn
	Flateyrarhöfn	Hafnarsjóður Austurbyggðar	Fáskrúðsfjarðarhöfn
	Suðureyrarhöfn		Stöðvarfjarðarhöfn
	Ísafjarðarhöfn	Breiðdalsvíkurhöfn	
Súðavíkurhöfn		Djúpavogshöfn	
Norðurfjarðarhöfn		Hornafjarðarhöfn	
Drangsneshöfn		Vestmannaeyjahöfn	
Hólmavíkurhöfn		Þorlákshafnarhöfn	
Hvammstangahöfn		Grindavíkurhöfn	
Blönduósshöfn		Sandgerðishöfn	
Skagastrandarhöfn		Hafnarsjóður Reykjanesbæjar	Keflavíkurhöfn
Hafnarsjóður Sveitarfél. Skagafj.	Sauðárkrókshöfn		Njarðvíkurhöfn
	Hofsósshöfn		Hafnir
	Haganesvíkurhöfn		Helguvíkurhöfn
Siglufjarðarhöfn		Vogahöfn	

Heiti hafna/hafnasamlaga	Undirhafnir	Heiti hafna/hafnasamlaga	Undirhafnir
Hafnasamlag Eyjafjarðar	Ólafsfjarðarhöfn	Hafnarfjarðarhöfn	Hafnarfjarðarhöfn
	Dalvíkurhöfn		Straumsvíkurhöfn
	Árskógshöfn	Garðabæjarhöfn	
	Hríseyjarhöfn	Kópavogshöfn	
Grímseyjarhöfn		Reykjavíkurhöfn	

2.2. FLOKKUN HAFNA.

Hafnir landsins má flokka á eftirfarandi hátt með hliðsjón af þeirri starfsemi sem þar fer fram:¹

- Fiskihafnir
- Farmhafnir
- Ferjuhafnir
- Iðnaðarhafnir
- Skemmtibátahafnir

Flestar hafnir á Íslandi eru fiskihafnir að stærstum hluta til eða jafnvel eingöngu að iðnaðarhöfnum undanskyldum. Straumsvíkurhöfn, Grundartangahöfn og Reykhólahöfn þjóna þannig sérstaklega ákveðnum iðnfyrirtækjum og flokkast ekki undir fiskihafnir.

Siglingastofnun flokkar fiskihafnir í eftirfarandi flokka:

a) Stórskipahöfn (stór fiskihöfn):

Í þessu flokki eru eftirtaldar 16 hafnir:

*Akraneshöfn	*Akureyrarhöfn	*Eskifjarðarhöfn
*Fáskrúðsfjarðarhöfn	*Grindavíkurhöfn	Hafnarfjarðarhöfn
*Hornafjarðarhöfn	*Höfnin Keflavík Njarðvík	Ísafjarðarhöfn
*Neskaupstaðarhöfn	*Reykjavíkurhöfn	*Sandgerðishöfn
*Seyðisfjarðarhöfn	*Siglufjarðarhöfn	*Vestmannaeyjarhöfn
*Þorlákshöfn	*Helguvíkurhöfn	

*Löndun á uppsjávarfiski

¹ Heimild: Siglingastofnun Íslands; Hafnalýsing

b) Skipahöfn (meðalstór fiskihöfn):

Í þessum flokki eru eftirtaldar 16 hafnir:

*Bolungarvíkurhöfn	Dalvíkurhöfn	*Djúpavogshöfn
Grundarfjarðarhöfn	Húsavíkurhöfn	*Ólafsfjarðarhöfn
Ólafsvíkurhöfn	Patreksfjarðarhöfn	*Raufarhafnarhöfn
*Reyðarfjarðarhöfn	Rifshöfn	Sauðárkrókshöfn
Skagastrandarhöfn	Stykkishólms Höfn	*Vopnafjarðarhöfn
*Þórshafnarhöfn		

*Löndun á uppsjávarfiski

c) Bátahöfn:

Í þessum flokki eru eftirtaldar 11 hafnir:

Bíldudalshöfn	Blönduóshöfn	Flateyrahöfn
Hólmavíkurhöfn	Hvammstangahöfn	Stöðvarfjarðarhöfn
Suðureyrahöfn	Súðavíkurhöfn	Tálknafjarðarhöfn
Pingeyrahöfn	Árskógssandshöfn	

d) Smábátahöfn:

Í þessum flokki eru eftirtaldar 14 hafnir:

Arnarstapahöfn	Bakkafjarðarhöfn	Borgarfjarðarhöfn eystri
Breiðdalsvíkurhöfn	Brjánlækjarhöfn	Drangsneshöfn
Grenivíkurhöfn	Grímsseyjarhöfn	Hjalteyrahöfn
Hofsóshöfn	Hríseyjarhöfn	Kópaskershöfn
Norðurfjarðarhöfn	Vogahöfn	Hafnir

Auk þessara hafna sem hér eru að framan taldar eru nokkrir minni löndunarstaðir víða um land.

3. ÁRSREIKNINGAR HAFNARSJÓÐA.

3.1. INNGANGUR.

Niðurstöður úr ársreikningum hafnarsjóða fyrir árið 2004 eru birtar fram hér á eftir. Þær eru unnar á eftirfarandi hátt:

Í fyrsta lagi er gerð sérstaklega grein fyrir niðurstöðum úr ársreikningum Reykjavíkurhafnar, en sökum stærðar sinnar hefur hún verulega sérstöðu meðal íslenskra hafna.

Í öðru lagi er gerð grein fyrir niðurstöðum ársreikninga 16 „úrtakshafna“ en þar eru reikningar sömu hafna og hafnasamlaga gerðir upp á áþekkan hátt frá ári til árs þannig að marktækur samanburður fái á afkomu þeirra. Fram kemur í töflu 7 hvernig hafnir eru flokkaðar niður.

Í þriðja lagi er gerð grein fyrir afkomu „annarra hafnarsjóða,“ sem eru innan hafnasambandsins. Þar er meðal annars um að ræða margar af minni höfnum landsins, sem engu að síður hafa flestar afgerandi þýðingu fyrir atvinnulíf í viðkomandi byggðarlagi.

Í fjórða lagi er gerð grein fyrir afkomu nokkurra hafnarsjóða (flestra lítilla) sem eru utan hafnasambandsins.

3.2. SKÝRINGAR VIÐ FRAMSETNINGU UPPLÝSINGA.

1. Við uppgjör ársreikninga frá og með árinu 2002 eru hafnarsjóðir sveitarfélaga gerðir upp eftir almennum reikningsskilum og er það breyting á uppgjörsaðferðum miðað við uppgjör ársreikninga frá fyrri árum. Það hefur í för með sér að upplýsingar frá þessum árum eru á margan hátt ekki sambærilegar við niðurstöður fyrri ára. Helstu frávikin eru eftirfarandi:
 - a) Afskriftir eru reiknaðar með í rekstrargjöldum. Því eru niðurstöður rekstrargjalda ekki sambærilegar við rekstrarniðurstöðu fyrri ára.
 - b) Útreikningur á verðbreytingarfærslum fer ekki lengur fram.
 - c) Greiðslubyrði lána er nú eingöngu reiknuð sem afborgun af langtímalánum.
2. Ársreikningar bárust frá öllum hafnarsjóðum nema hafnarsjóði Grímseyjarhrepps.
3. Í einstaka tilviki hefur sveitarsjóður lagt hafnarsjóði til beint rekstrarframlag sem bókfært er sem framlög í ársreikningi hafnarsjóðs. Þessi framlög sveitarsjóðs eru ekki skráð sem tekjur í þessari skýrslu því ella fengist ekki rétt mynd af raunverulegri rekstrarafkomu hafnarsjóða á landinu.

3.3. HELSTU NIÐURSTÖÐUR.

Helstu niðurstöður úr rekstri 16 úrtakshafna á árinu 2004 eru bornar saman við niðurstöður úr rekstri sömu hafna frá árinu 2003 í töflu 1. Hafa ber ákveðið í huga að ekki er hægt að bera saman rekstrargjöld eða afkomu hafnanna við fyrri ár þar sem nú er beitt öðrum reikningsskilaaðferðum við uppgjör hafnarsjóða en áður var gert. Hér er sett fram heildaryfirlit um afkomu hafnarsjóða þ.e. að rekstrargjöld og afskriftir eru tekin saman undir heitinu rekstrarkostnaður. Fram kemur að rekstur 16 úrtakshafna hefur versnað á árinu, rekstur Reykjavíkurhafnar hefur batnað nokkuð en rekstur annarra hafna innan hafnasambandsins hefur batnað allmikið.

Tafla 1. Niðurstöðutölur úr rekstri 16 úrtakshafna árin 2003 og 2004 (millj. kr á verðlagi hvers árs):

	2003	2004	Breyting í kr	Breyting í %
Aflagjöld	446,3	507,7	61,4	13,8
Tekjur alls	1360,5	1572,4	211,9	15,6
Rekstrarkostnaður	1583,3	1668,2	84,9	5,4
Niðurstaða	-222,8	-95,8	127,0	

Í þessum samanburði kemur fram að tekjur 16 úrtakshafna á árinu 2004 hafa aukist um 15,6% miðað við afkomu þeirra á árinu 2003. Aflagjald hækkar álíka eða um 13,8%. Rekstrarkostnaður þeirra eykst um tæp 5,4%. Þannig hefur heildarafkoma hafna í þessum flokki heldur batnað frá fyrra ári. Minna ber á að afkoma hafna innan þessa flokks er verulega breytileg.

Yfirlit um rekstur Reykjavíkurhafnar á árunum 2003 og 2004 kemur fram í töflu 2.

Tafla 2. Niðurstöðutölur úr rekstri Reykjavíkurhafnar árin 2003 og 2004 (millj. kr. á verðlagi hvers árs):

	2003	2004	Breyting í kr	Breyting í %
Aflagjöld	69,8	76,4	6,6	9,5
Tekjur alls	1095,9	1417,7	321,8	29,4
Rekstrarkostnaður	1088,6	1290,3	201,7	18,5
Niðurstaða	7,3	127,4	120,1	

Heildartekjur Reykjavíkurhafnar á árinu 2004 hækka um 29,4% frá árinu 2003 en rekstrarkostnaður hækkar um 18,50%. Aflagjald hækkar aftur á móti mun minna eða um tæp 10%. Aflagjaldið vegur mjög lítið í heildarafkomu hafnarinnar vegna þess hvers eðlis sú starfsemi er sem fer fram á vegum hennar.

Niðurstöðutölur úr rekstri „annarra hafna“ innan hafnasambandsins á árunum 2003 - 2004.

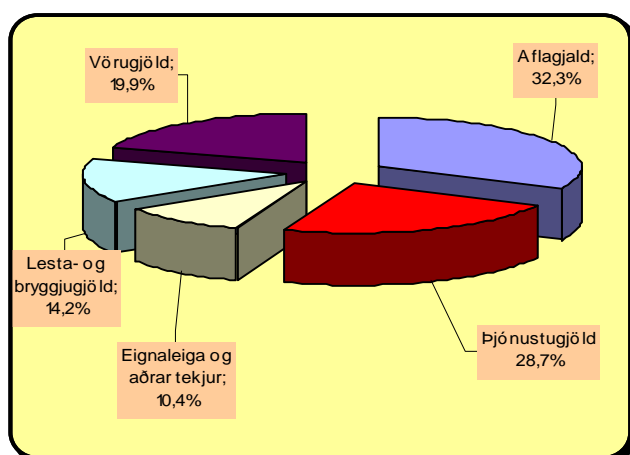
Tafla 3. Niðurstöðutölur úr rekstri „annarra hafna“ innan hafnasambandsins fyrir árin 2003 og 2004 (millj. kr á verðlagi hvers árs)

	2003	2004	Breyting í kr	Breyting í %
Aflagjöld	157,9	224,4	66,5	42,1
Tekjur alls	524,9	570,1	45,2	8,6
Rekstrarkostnaður	605,5	630,6	25,1	4,1
Niðurstaða	-80,6	-60,5	20,1	

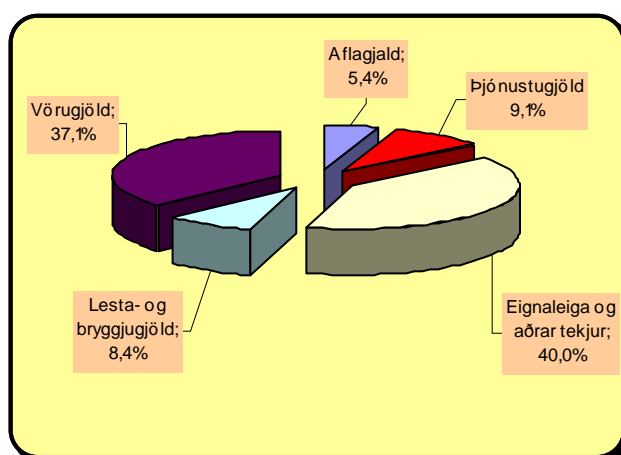
Tekjur „annarra hafna“ innan hafnasambandsins hafa hækkað um 45 milljónir króna eða 8,6% á sama tíma og aflagjald hefur hækkað um 42,1%. Rekstrarkostnaður hækkar aftur á móti um 4,1%. Vegna þess hve mikill breytileiki í stærð hafna innan þessa flokks svo og afkomu þeirra er ekki hægt að líta á þær sem einsleitan hóp.

Hér á eftir er birt yfirlit um hvernig tekjur 16 hafnarsjóða annars vegar (mynd 1) og Reykjavíkurborgar (mynd 2) hins vegar skiptast á árinu 2004. Myndirnar leiða vel í ljós þann mikla mun sem er á starfsemi Reykjavíkurborgar annars vegar og tiltekinnna hafnarsjóða hins vegar. Hafnarsjóðirnir 16 hafa rúm 32%% tekna sinna af aflagjaldi af lönduðum afla á meðan Reykjavíkurborg hefur rúm 5% tekna sinna af aflagjaldinu og virðis þessi munur fara vaxandi. Á hinn bóginn hefur Reykjavíkurborg um 40% tekna sinna af eignaleigu og öðrum tekjum á meðan hafnarsjóðirnir 16 hafa um 10% tekna sinna frá þessum rekstrarlið. Tekjur af þjónustugjöldum vegna margvíslegrar þjónustu við skip skipta mun meira máli hjá hafnarsjóðunum 16 á meðan vörugjöld vegna mun þyngra hjá Reykjavíkurborg.

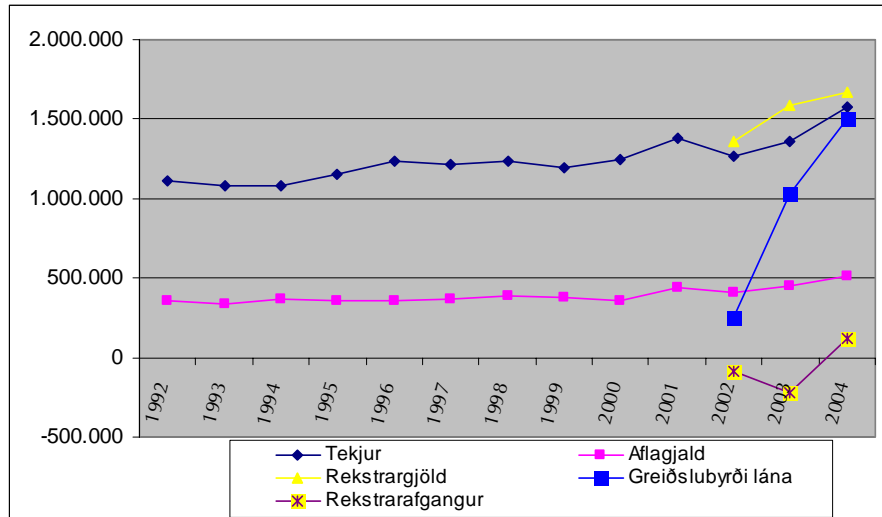
Mynd 1. Hlutfallsleg skipting tekna hjá 16 hafnarsjóðum á árinu 2004



Mynd 2. Hlutfallsleg skipting tekna hjá Reykjavíkurborg á árinu 2004



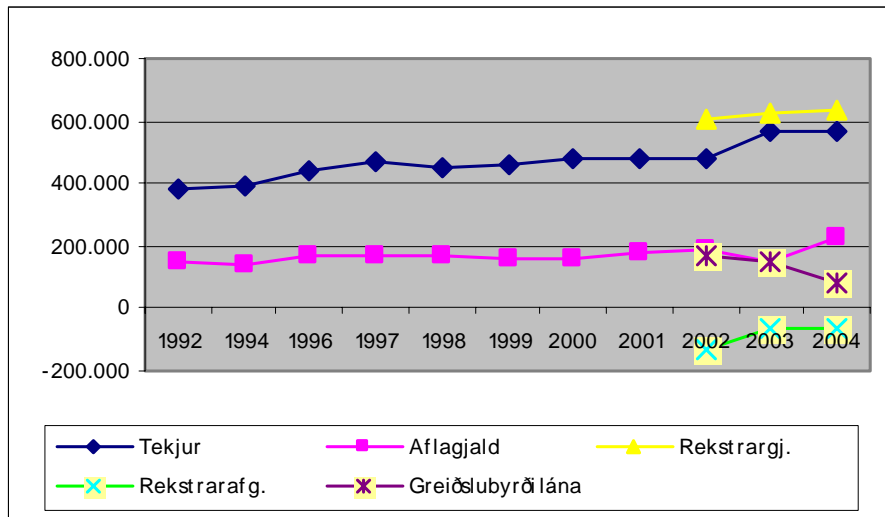
Mynd 3. Þróun afkomu hjá 16 úrtakshöfnum á árunum 1993 – 2004.



Á mynd 3 kemur fram yfirlit um ákveðna þætti í afkomu í rekstri 16 úrtakshafna. Vegna breyttra reikningsskila eru einungis birtar upplýsingar um tekjur hafnarsjóða og aflagjald þeirra á tímabilinu 1993 - 2004. Allar tölur eru færðar upp til verðlags ársins 2004 samkvæmt þróun neysluvísitölu miðað við júlístöðu ár hvert. Vegna þess að breytt reikningsskil hafa í för með sér að ekki er hægt að birta samfelldar talnaseríur fyrir rekstrargjöld hafna og greiðslubyrði þeirra, þá eru fyrri tölur felldar út úr myndinni. Hafa ber í huga að nú eru afskriftir teknar með í rekstrargjöld þannig að þar er ekki einvörðungu um að ræða útlagðan kostnað. Greiðslubyrði lána er einnig reiknuð út á annan veg en áður því nú er einungis reiknað með afborgunum langtímalána.

Margar fiskihafnir, sérstaklega þær hafnir sem landa uppsjávarfiski, hafa á liðnum árum þurft að leggja í miklar fjárfestingar til að svara þeim breytingum sem hafa átt sér stað hjá flotanum. Skip í uppsjávarveiðiflotanum hafa stækkað og þau eru orðin djúpristari. Þessari þróun hafa hafnirnar þurft að svara með auknum fjárfestingum án þess að tekjur þeirra hafi aukist að sama skapi sem kemur niður á afkomu þeirra þegar tekið er tillit til þess þunga sem greiðslubyrði lána hefur í för með sér. Tekjur fyrrgreindra hafnarsjóða aukast nokkuð að raungildi milli ára svo og tekjur þeirra af aflagjalddi. Þar getur gengisþróun krónunnar meðal annars haft áhrif þar sem nokkuð samhengi er á milli verðmætis landaðs afla í krónum talið og gengisþróunar krónunnar. Rekstrarkostnaður þessara hafna eykst einnig nokkuð milli ára. Hin mikla aukning á greiðslubyrði lána kemur fyrst og fremst til vegna breyttra aðstæðna hjá Hafnarfjarðarhöfn. Þess ber að geta að í skýrslu fyrir árið 2003 var rekstur Straumsvíkurfahafnar ekki talinn með rekstri Hafnarfjarðarhafnar en hann er talinn með í niðurstöðutölum fyrir árið 2004.

Mynd 4. Þróun afkomu hjá „öðrum höfnum“ innan hafnasambandsins á árunum 1993 - 2004.



Á mynd 4 kemur fram yfirlit um afkomu „annarra hafnarsjóða“ innan hafnasambandsins á árunum 1992, 1994 og 1996 - 2004. Víðast er um að ræða litlar og millistórar hafnir. Upplýsingar um afkomu hafnanna er sett frá á verðlagi ársins 2004 og er hún færð upp með hliðsjón af þróun neysluvísitölu.

Eins og í samantekt fyrir 16 hafnarsjóði þá er ekki hægt að bera saman talnaraðir fyrir rekstrargjöld og afskriftir frá því fyrir og eftir breytingu á reikningsskilum. Ljóst er að afkoma þessara hafnarsjóða er erfið á árinu 2004. Því veldur að rekstrarkostnaður hefur vaxið umfram tekjur sem hefur í för með sér lakari rekstrarafkomu og greiðslubyrði lána hefur einnig vaxið verulega á síðustu tveimur árum vegna mikilla framkvæmda. Aflagjald lækkar nokkuð frá árinu 2003. Afkoma annarra hafna batnar heldur í heildina séð, tekjur þeirra hækka meir en sem nemur hækkun rekstrargjalda og greiðslubyrði lána lækkar einnig. Minna ber á að í þessum flokki er Grundartangahöfn, sem sker sig nokkuð úr öðrum höfnum í þessum flokki, þar sem hún hefur tekur sínar alfarið af viðskiptum við stóriðjufyrirtæki á Grundartanga, en aðrar hafnir í floknum eru fyrst og fremst fiskihafnir.

3.4. UMSÖGN UM AFKOMU HAFNA.

Hafnarsjóðirnir 16, sem eru með um 73% af tekjum hafna utan Reykjavíkur, höfðu rúmlega 15% hærri tekjur árið 2004 en á árinu 2003 eins og kemur fram í töflu nr. 5. Þessar hafnir eru reknar með hagnaði á árinu í heildina tekið. Til viðbótar við rekstrargjöld reiknast afskriftir sem eiga að mæta afborgunum lána og viðhaldi mannvirkja og véla. Ef rekstrargjöld og afskriftir eru verulega hærri en tekjur til lengri tíma er gengið á eignir og skuldum safnað.

Afkoma annarra hafna innan hafnasambandsins batnaði því heldur á árinu og er rekstur þeirra í nokkru jafnvægi í heildina tekið.

Í töflu 5 er birt sundurliðað yfirlit um niðurstöður úr ársreikningum einstakra hafnarsjóða á árinu 2004. Þar er hafnarsjóðum skipt upp í Reykjavíkurböfn, 16 úrtakssjóði, aðra hafnarsjóði innan hafnasambandsins og hafnarsjóði utan hafnasambandsins. Niðurstaða ársins er borin saman við niðurstöður fyrra árs eftir því sem mögulegt er. Heildartekjur allra hafnarsjóða hækka um rúmlega 34,0%.

Í töflu 7 er birt yfirlit um sundurliðun á tekjum einstakra hafnarsjóða í hópnum 16 hafnarsjóðir. Það er gert til að hægt s

Sérstök ástæða er til að benda á yfirlit um skuldastöðu hafna hjá sveitarsjóðum sem kemur fram í töflu 5 og töflu 6. Þar kemur fram að heildarskuldir hafna við sveitarsjóði á árinu 2004 námu samtals um 463 milljónum kr. og er sú fjárhæð um 120 milljónum hærrí en hún var í árslok 2003. Að hluta til eru kuldir hafnarsjóða við sveitarsjóði komin til vegna þess að sveitarsjóður fjármagnar yfirstandandi framkvæmdir til skamms tíma á meðan ríkisframlag er greitt út, en að hluta til safnast kuldir upp vegna viðvarandi hallareksturs á hafnarsjóði. Full ástæða er til að gefa þessari stöðu gaum, því sveitarsjóðir eru fæstir það vel staddir að þeir hafi burði til að taka verulegt fjármagn út úr rekstrinum til lengri eða skemmri tíma og lána stofnunum sveitarfélagsins með óvissu um endurgreiðslu. Inneign hafna hjá sveitarfélögum hækkar úr 73 millj. kr í 260 millj. kr. Inneign hafna hjá ríkissjóði hverfur því sem næst á árinu 2004. Heildarskuldir hafna hækka heldur eða úr 8,339 millj. kr. á árinu 2003 í 8.764 millj. kr í árslok 2004 eða um 5%. Skammtímaskuldir hækka um 39% en langtímaskuldir lækka um 9%.

Í töflu 6 eru hafnarsjóðir sveitarfélaga flokkaðir eftir tekjum á eftirfarandi hátt:

Reykjavíkurböfn tekin sérstaklega út þar sem hún hefur sérstöðu hvað varðar rekstrarumfang meðal íslenskra hafna.

- Hafnarsjóðir sem hafa yfir 50,0 millj. kr í tekjur.
- Hafnarsjóðir sem hafa 20,0–49,9 millj. kr í tekjur.
- Hafnarsjóðir sem hafa 10,0–19,9 millj. kr í tekjur.
- Hafnarsjóðir sem hafa undir 10,0 millj. kr í tekjur.

Þessi skipting er sett upp til að fá gleggri yfirsýn yfir rekstur og skuldastöðu hafnarsjóða af mismunandi stærðarflokkum. Það gerir auðveldara að glöggva sig á stöðu einstakra stærðarflokka hafnarsjóða og hvert stefnir hjá þeim.

Draga má heildarniðurstöðu úr rekstri allra hafnarsjóða saman á eftirfarandi hátt:

- Heildartekjur hafna hækkar um rúm 30% prósent frá fyrra ári.
- Heildarskuld hafnarsjóða við sveitarsjóði hækkar nokkuð frá fyrra ári.
- Skuldsetning hafnarsjóða eykst heldur og heildarskuldir hafna eru um 5% hærri en á fyrra ári.
- Rekstrargjöld utan afskrifta hækka um tæp 17% frá fyrra ári.
- Heildarekstrarafkoma allra hafnarsjóða er, þegar tekið hefur verið tekið tillit til afskrifta, jákvæð um 150 milljónir króna. Hafa ber í huga að Straumsvíkurhöfn var ekki í uppgjöri hafna fyrir síðasta ár þegar samanburður er gerður milli ára.
- Það eru fyrst og fremst stóru hafnirnar sem sýna jákvæða rekstrarafkomu. Afkoma annarra hafna er mjög misjöfn og í mörgum tilvikum neikvæð. Heildarafkoma hafna að teknu tilliti til afskrifta er neikvæð í öllum flokkum fyrir neðan 50 milljónir í árstekjur þó að nokkur mismunur sé milli einstakra hafna.

4. YFIRLIT UM REKSTRARUMHVERFI HAFNA Á ÁRINU 2004

4.1. AFLAGJÖLD.

Yfirlit um sjávarafla og aflaverðmæti, sem landað er í íslenskum höfnum á árunum 2003 og 2004, birtist hér að neðan í töflu 4.

Tafla 4. Magn og verðmæti sjávarafla sem landað var í íslenskum höfnum á árunum 2002 - 2004.*

Af Íslandsmiðum	2002		2003		2004	
	Pús. t.	m.kr	Pús. t.	m.kr	Pús. t.	m.kr
Botnfiskur (bol - og flatf.)	284,3	31.465	285,6	36.144	306,5	28.567
Sjóunninn (bol - og flatf.)	164,2	21.032	173,6	17.646	160,7	17.145
Gámafiskur (bol - og flatf.)	25,4	4.440	33,0	4.776	52,8	7.460
Síld	96,6	1.768	132,2	1.756	224,4	4.549
Loðna, loðnuhr. og kolmunni	1.382,60	10.254	1.079,20	7.751	947,20	7.359
Rækja (verkuð innanl.)	25,6	2.425	20,4	1.650	14,9	1.387
Rækja (sjófryst)	3,6	834,7	3,5	746,9	5	627
Humar	1,5	513,8	1,7	505	1,4	407
Hörpudiskur	5,2	202,2	0,8	30,4		
Kúfiskur	12,3	51,4	14,4	49,8	10,3	35,7
Annað	0,2	24,1	0,2	14,6	0,9	32,2
Alls af Íslandsmiðum	2.001,47	73.009,10	1.744,64	71.069,20	1.724,10	67.568,90

Afli af fjarlægum miðum og af erlendum skipum

	2002		2003		2004	
	Pús. t.	m.kr	Pús. t.	m.kr	Pús. t.	m.kr
Íslensk skip						
Botnfiskur	6,6	1.027,4	6,4	855,1	8,5	1.097,0
Íslandssíld	127,1	2.551,1	117,9	1.911,5	102,7	2.185,6
Kolmunni	48,9	407,0	102,8	762,2	84,7	565,7
Rækja (Barentshaf)	1,1	73,8	4,7	617,0	3,6	456,1
	183,7	4.059,3	231,8	4.145,8	199,5	4.304,4
Erlend skip						
Botnfiskur	7,7	888,7	4,2	331,6	1,2	122,9
Rækja	35,8	4.066,4	38,8	3.966,3	46,9	5.278,0
Síld	1,1	11,9	1,8	18,2	0,8	58,7
Loðna, kolmunni	116,2	925,0	180,1	1.287,0	145,1	1.061,7
Samtals	160,8	5.892,0	224,9	5.603,1	194,0	6.521,3
Samtals landað í ísl. höfnum:	2.345,9	82.960,4	2.201,3	80.818,1	2.117,6	78.394,6

Verðmæti þess afla sem landað er í íslenskum höfnum á árinu 2004 hefur minnkað um tæp 5% frá fyrra ári. Á sama tíma hefur inn-heimt afla-gjald hjá öll-um höfnum landsins hækkað um 18%. Heildarmagn landaðs afla minnkaði um tæp 4%. Verðþróun á loðnu- og síldarafurð-um og aflabrogð á þessum tegundum hafa veruleg áhrif á afkomu margra hafna vegna þess mikla magns sem landað er af þessum fiskitegundum á ári hverju.

Á árinu 2004 var afli íslenskra skipa um 1.724 þúsund. Helsta skýring samdráttarins er minni loðnuafli. Aflaverðmæti minkaði hins vegar mun meir en aflinn. Segja má að öll aukning aflaverðmætis á árunum 2001 og 2002 sé nú gengin til baka og má ætla að skýringa sé að leita í hærra gengi íslensku krónunnar sem og minna aflaverðmæti. Af afla íslenskra fiskiskipa var mest unnið á Austurlandi enda sá landshluti vel staðsettur m.t.t. veiða á uppsjávartegundum. Þar voru unnin 41% af lönduðum afla. Á Suðurnesjum var unnið úr mestum aflaverðmætum eða fyrir um 10.8 milljarða króna. Á höfuðborgarsvæðinu var unnið mest úr botnfiski eða ríflega fimmtungur heildarmagnsins, að mestu í Reykjavík. Mest af þorski var unnið á Norðurlandi eystra eða tæp 20% og álíka magn á Suðurnesjum.

Innflutt hráefni til fiskvinnslu var 199,5 þúsund tonn árið 2004 og dróst saman um 25 þúsund tonn frá árinu 2003. Verðmæti þessa innflutnings jókst hins vegar um 1,1 milljarð króna eða um 16,4%. Skýringarinnar er að leita í verulegri aukningu á innflutningi á rækju.

5. GJALDSKRÁR HAFNA.

Ný hafnalög nr. 61/2003 voru samþykkt á Alþingi þann 27. mars 2003. Samgönguráðherra gaf út gjaldskrá fyrir hafnir frá 21. maí 2003 með tilvísan til hafnalaga en í þeim segir eftirfarandi:

„Ákvæði til bráðabirgða.

Gjaldskrá.

Við gildistöku ákvæðisins setur samgönguráðherra gjaldskrá fyrir allar hafnir til 12 mánaða fyrir lestar- og bryggjugjöld, farþegagjald og vörugjöld, þ.m.t. aflagjald. Heimilt er einstökum höfnum að hækka eða lækka þessi gjöld um 20%. Skal gjaldskráin við það miðuð að hafnir landsins geti haft nægar tekjur til að standa undir rekstri miðað við forsendur þessara laga. Þó er óheimilt að hækka gjöld einstakra hafna umfram það sem þörf krefur til að standa undir rekstri hafnar, sbr. skilgreiningu 3. gr. Samgönguráðherra er heimilt að gefa út sérstaka gjaldskrá til 12 mánaða fyrir hverja höfn sem undir þetta getur fallið. Í lok þessa 12 mánaða tímabils flytjast gjaldskrárákvarðanir til hafna.“

Ákvarðanir um gjaldskrá hafna fluttust því til viðkomandi hafnarstjórna um mitt ár 2004. Hér birtar gjaldskrár fyrir hafnir eins og þær lágu fyrir í byrjun nóvember 2005 á vefsíðu Siglingastofnunar. Ekki liggur fyrir að fullu hvaða áhrif fyrrgreind breyting hefur á rekstur hafna á Íslandi fyrr en á árinu 2005, þar sem þá mun áhrifa þessa gæta fyrir heilt rekstrarár. Rétt er að minna á það að samkvæmt eðli máls þá þarf ekki að vera fullt samræmi á milli vöruflokka hjá einstökum höfnum við álagningu vörugjalds og því varasamt að gera samanburð á milli hafna án þess að kanna forsendur nánar.

Gjaldskrár hafna birtast í fylgiskjali 1.

Tafla 5. Yfirlit um rekstur hafnarsjóða á árinu 2004.

16 úrtakssjóðir 2004	Afla- gjald mkr.	Tekjur mkr.	Rekstrar- gjöld mkr.	Rekstrar- niðurst. án afskr	Afskr. m.kr.	Afkoma úr rekstri	Skuld við sv.sjóð	Greiðslu- byrði lána	Inneign hjá svsj.	Inneign hjá ríkissj.	Skamm- tímask. mkr.	Langtíma skuldir mkr.	Heildar- skuldir m.kr.
Hafnarfjörður	37.648	546.040	156.579	389.461	48.008	341.453		970.454			1.106.113		1.106.113
Fjarðabyggð	80.197	219.132	100.319	118.813	33.770	85.043		10.531	113.822		27.043	191.207	218.250
Vestmannaeyjar	64.533	199.219	165.703	33.516	112.045	-78.529					60.392	346.095	406.487
Hornafjörður	26.914	86.760	74.122	12.638	705	11.933		5.712	7.190	9.013	9.314	50.668	59.982
Hafnasamlag Norðurl.	45.341	177.533	124.067	53.466	57.736	-4.270		30.767			53.857	299.943	353.800
Reykjanesbær	8.724	103.433	206.332	-102.899	71.981	-174.880	24.159	359.778			548.411	1.367.188	1.915.599
Ísafjardarbær	34.586	92.441	78.925	13.516	13.099	417		12.500			34.806	54.986	89.792
Akranes	27.324	87.023	76.814	10.209	38.292	-28.083	6.509	11.240			29.209	85.415	114.624
Hafnasamlag Eyjafr.	31.107	61.428	43.542	17.886	10.913	6.973		3.696			25.173	23.092	48.265
Snæfellsbær	35.247	61.188	55.052	6.136	10.186	-4.050		3.517			7.749	45.724	53.473
Sandgerði	26.643	55.394	57.305	-1.911	14.479	-16.390	83.006	27.950			120.224	274.567	394.791
Vopnafjörður	17.378	46.883	40.101	6.782	3.694	3.088		9.017			39.554	172.940	212.494
Skagafjörður	15.369	46.369	31.202	15.167	12.248	2.919		3.167	5.688		68.782	56.845	125.627
Húsavík	16.952	40.861	71.677	-30.816	12.485	-43.301		41.067	54.184		63.226	404.022	467.248
Grundarfjörður	20.417	34.135	22.204	11.931	2.309	9.622		6.099			6.387	50.591	56.978
Bolungarvík	19.330	33.065	29.539	3.526	490	3.036		10.597			33.806	54.986	88.792
Samtals	507.710	1.890.904	1.333.483	557.421	442.440	114.981	136.075	1.506.092	180.884	9.013	2.234.046	3.478.269	5.712.315
Áðir hafnarsjóðir 2004	Afla- gjald mkr.	Tekjur mkr.	Gjöld mkr.	Rekstrar- niðurst. án afskr	Afskr. m.kr.	Afkoma úr rekstri	Skuld við sv.sjóð	Greiðslu- byrði lána	Inneign hjá svsj.	Inneign hjá ríkissj.	Skamm- tímask. mkr.	Langtíma skuldir mkr.	Heildar- skuldir m.kr.
Grundartangi		115.014	34.494	80.520	30.022	50.498		33.174			21.376	33.174	54.550
Grindavík	56.225	86.718	71.525	15.193	42.414	-27.221		4.842	61.160		70.092	320.690	390.782
Seyðisfjörður	25.926	80.822	78.939	1.883		1.883	18.170	9.081			36.928	163.412	200.340
Porlákhöfn	25.000	62.992	44.625	18.367	55.287	-36.920		972	3.257		4.969	5.836	10.805
Siglu fjörður	11.500	34.627	32.393	2.234	8.003	-5.769		90	5.757		450	540	990
Austurbýggð	22.075	34.032	21.054	12.978	7.013	5.965		429	9.616		508	2.113	2.621
Vesturbýggð	9.600	29.832	50.620	-20.788	10.223	-31.011	18.844	2.638			24.672	83.636	108.308
Þórshöfn	9.000	23.215	10.370	12.845		12.845	47.501	6.148			51.333	62.190	113.523
Skagastönd	13.031	21.398	14.188	7.210		526	6.684	5.008			7.449	2.261	9.710
Djúpvogur	9.100	19.653	16.619	3.034	4.736	-1.702	23.323	9.019			24.229	20.286	44.515
Stykkishólmur	9.982	16.220	22.464	-6.244		-6.244		6.522			9.160	74.974	84.134
Raufarhöfn	4.500	14.246	11.376	2.870	2.075	795	11.609	1.596			13.295	12.232	25.527
Tálknafjörður	3.900	13.127	12.920	207	3.992	-3.785	22.454	4.154			14.859	22.671	37.530
Húnaþing vestra	500	5.966	6.145	-179	2.196	-2.375	1.526	1.979			17.603	13.681	31.284
Bakkafjörður	1.900	5.703	3.546	2.157	1.727	430	46.250	65			46.347	262	46.609
Súðavík	3.696	4.737	3.833	904	735	169	12.042					12.042	12.042
Hólmavík	1.500	3.352	4.201	-849	1.574	-2.423	26.911				26.922		26.922
Borgarfjörður	1.000	2.727	1.926	801	264	537		2.183			2.244	115	2.359
Bláandúós	1.000	2.452	9.766	-7.314	2.088	-9.402		5.369			15.395	52.546	67.941
Reykholahöfn		2.156	611	1.545		1.545							0
Breiðdalsvík	400	1.908	1.756	152	1.040	-888	24.632	704			25.431	2.405	27.836
Kópasker	800	1.878	2.127	-249	249	-498		200			262	4.000	4.262
Vogar	633	633	4.069	-3.436	7.949	-11.385		2.920			22.101	46.507	68.608
Samtals	211.268	583.408	459.567	123.841	182.113	-58.272	260.453	89.959	79.790	0	435.625	935.573	1.371.198
	Afla- gjald mkr.	Tekjur mkr.	Gjöld mkr.	Rekstrar- niðurst. án afskr	Afskr. m.kr.	Afkoma úr rekstri	Skuld við sv.sjóð	Greiðslu- byrði lána	Inneign hjá svsj.	Inneign hjá ríkissj.	Skamm- tímask. mkr.	Langtíma skuldir mkr.	Heildar- skuldir m.kr.
Reykjavíkurbíró	76.742	1.417.786	775.916	641.870	514.378	109.468	36.850	196.158			482.971	785.524	1.268.495
Hafnarsjóðir utan Hafnasamb. sv.félaga	Afla- gjald mkr.	Tekjur mkr.	Gjöld mkr.	Rekstrar- niðurst. án afskr	Afskr. m.kr.	Afkoma úr rekstri	Skuld við sv.sjóð	Greiðslu- byrði lána	Inneign hjá svsj.	Inneign hjá ríkissj.	Skamm- tímask. mkr.	Langtíma skuldir mkr.	Heildar- skuldir m.kr.
Kópavogur		34.607	41.880	-7.273	6.556	-13.829	12.722	38.826			57.824	296.835	354.659
Dranganes	3.100	5.299	5.407	-108	1.663	-1.771	19.116	1.194			20.453	24.621	45.074
Árneshreppur	800	1.697	1.444	253	445	-192	12.722				13.023		13.023
Borgarbyggð			487	-487		-487							
Samtals	3.900	41.603	49.218	-7.615	8.664	-16.279	44.560	40.020	0	0	91.300	321.456	412.756
Allir hafnarsj. 2004	Afla- gjald mkr.	Tekjur mkr.	Gjöld mkr.	Rekstrar- niðurst. án afskr	Afskr. m.kr.	Afkoma úr rekstri	Skuld við sv.sjóð	Greiðslu- byrði lána	Inneign hjá svsj.	Inneign hjá ríkissj.	Skamm- tímask. mkr.	Langtíma skuldir mkr.	Heildar- skuldir m.kr.
Allir hafnarsj. 2004	799.620	3.933.701	2.618.184	1.315.517	1.147.595	149.898	477.938	1.832.229	260.674	9.013	3.243.942	5.520.822	8.764.764
Allir hafnarsj. 2003	677.032	3.021.185	2.245.703	775.482	1.080.470	-202.759	340.399	1.287.227	72.715	105.363	2.332.390	6.007.243	8.339.633

Tafla 6. Hafnarsjóðir flokkaðir eftir tekjum á árinu 2004.

Hafnarsjóðir 2004	Afla- gjald mkr.	Tekjur mkr.	Rekstrar- gjöld mkr.	Rekstrar- niðurst. án afskr	Afskr. m.kr.	Afkoma úr rekstri	Skuld við sv.sjóð	Greiðslu- byrði lána	Inneign há svsj.	Inneign há ríkissj.	Skamm- tímask. mkr.	Langtíma skuldir mkr.	Heildar- skuldir m.kr.
Reykjavíkurbíó	76.742	1.417.786	775.916	641.870	514.378	109.468	36.850	196.158			482.971	785.524	1.268.495
Hafnarsjóðir sem hafa yfir 50 milljónir í tekjur (án Rvk).													
Hafnarfjörður	37.648	546.040	156.579	389.461	48.008	341.453		970.454			1.106.113		1.106.113
Fjarðabyggð	80.197	219.132	100.319	118.813	33.770	85.043		10.531	113.822		27.043	191.207	218.250
Vestmannaeyjar	64.533	199.219	165.703	33.516	112.045	-78.529		39.028			60.392	346.095	406.487
Hornafjörður	26.914	86.760	74.122	12.638	705	11.933		5.712	7.190	9.013	9.314	50.668	59.982
Hafnasamlag Norðurl.	45.341	177.533	124.067	53.466	57.736	-4.270		30.767			53.857	299.943	353.800
Grundartangi		115.014	34.494	80.520	30.022	50.498		33.174			21.376	33.174	54.550
Reykjanesbær	8.724	103.433	206.332	-102.899	71.981	-174.880	24.159	359.778			548.411	1.367.188	1.915.599
Ísafjarðarbær	34.586	92.441	78.925	13.516	13.099	417		12.500			34.806	54.986	89.792
Akranes	27.324	87.023	76.814	10.209	38.292	-28.083	6.509	11.240			29.209	85.415	114.624
Grindavík	56.225	86.718	71.525	15.193	42.414	-27.221		4.842	61.160		70.092	320.690	390.782
Seyðisfjörður	25.926	80.822	78.939	1.883		1.883	18.170	9.081			36.928	163.412	200.340
Þorlákshöfn	25.000	62.992	44.625	18.367	55.287	-36.920		972	3.257		4.969	5.836	10.805
Hafnasamlag Eyjafl.	31.107	61.428	43.542	17.886	10.913	6.973		3.696			25.173	23.092	48.265
Snæfellsbær	35.247	61.188	55.052	6.136	10.186	-4.050		3.517			7.749	45.724	53.473
Sandgerði	26.643	55.394	57.305	-1.911	14.479	-16.390		83.006			120.224	274.567	394.791
Samtals	525.415	2.035.137	1.368.343	666.794	538.937	127.857	131.844	1.523.242	185.429	9.013	2.155.656	3.261.997	5.417.653
Hafnarsjóðir sem hafa milli 20 og 50 milljónir í tekjur													
Vopnafjörður	17.378	46.883	40.101	6.782	3.694	3.088		9.017			39.554	172.940	212.494
Skagafjörður	15.369	46.369	31.202	15.167	12.248	2.919		3.167	5.688		68.782	56.845	125.627
Húsavík	16.952	40.861	71.677	-30.816	12.485	-43.301		41.067	54.184		63.226	404.022	467.248
Siglufjörður	11.500	34.627	32.393	2.234	8.003	-5.769		90	5.757		450	540	990
Kópavogur		34.607	41.880	-7.273	6.556	-13.829	12.722	38.826			57.824	296.835	354.659
Grundarfjörður	20.417	34.135	22.204	11.931	2.309	9.622		6.099			6.387	50.591	56.978
Austurbyggð	22.075	34.032	21.054	12.978	7.013	5.965		429	9.616		508	2.113	2.621
Bolungarvík	19.330	33.065	29.539	3.526	490	3.036	22.401	10.597			33.806	54.986	88.792
Vesturbyggð	9.600	29.832	50.620	-20.788	10.223	-31.011	18.844	2.638			24.672	83.636	108.308
Þórshöfn	9.000	23.215	10.370	12.845		12.845	47.501	6.148			51.333	62.190	113.523
Skagaströnd	13.031	21.398	14.188	7.210	526	6.684	5.008				7.449	2.261	9.710
Samtals	154.652	379.024	365.228	13.796	63.547	-49.751	106.476	118.078	75.245	0	353.991	1.186.959	1.540.950
Hafnarsjóðir sem hafa milli 10 og 20 milljónir í tekjur													
Djúpivogur	9.100	19.653	16.619	3.034	4.736	-1.702	9.016	9.019			24.229	20.286	44.515
Stykkishólmur	9.982	16.220	22.464	-6.244		-6.244		6.522			9.160	74.974	84.134
Raufarhöfn	4.500	14.246	11.376	2.870	2.075	795	11.609	1.596			13.295	12.232	25.527
Tálknafjörður	3.900	13.127	12.920	207	3.992	-3.785	22.454	4.154			14.859	22.671	37.530
Samtals	27.482	63.246	63.379	-133	10.803	-10.936	43.079	21.291	0	0	61.543	130.163	191.706
Hafnarsjóðir sem hafa undir 10 milljónir í tekjur													
Húnaþing vestra	500	5.966	6.145	-179	2.196	-2.375	1.526	1.979			17.603	13.681	31.284
Bakkafjörður	1.900	5.703	3.546	2.157	1.727	430	46.250	65			46.347	262	46.609
Dranganes	3.100	5.299	5.407	-108	1.663	-1.771	19.116	1.194			20.453	24.621	45.074
Súðavík	3.696	4.737	3.833	904	735	169	12.042					12.042	12.042
Hólmavík	1.500	3.352	4.201	-849	1.574	-2.423	26.911				26.922		26.922
Borgarfjörður	1.000	2.727	1.926	801	264	537	2.183				2.244	115	2.359
Blönduós	1.000	2.452	9.766	-7.314	2.088	-9.402		5.369			15.395	52.546	67.941
Reykholahöfn		2.156	611	1.545		1.545							0
Breiðdalsvík	400	1.908	1.756	152	1.040	-888	24.632	704			25.431	2.405	27.836
Kópasker	800	1.878	2.127	-249	249	-498		200			262	4.000	4.262
Árneshreppur	800	1.697	1.444	253	445	-192	12.722				13.023		13.023
Vogar	633	633	4.069	-3.436	7.949	-11.385		2.920			22.101	46.507	68.608
Borgarbyggð			487	-487		-487							
Samtals	15.329	38.508	45.318	-6.810	19.930	-26.740	145.382	12.488	0	0	189.781	156.179	345.960
Hafnarsjóðir 2004	799.620	3.933.701	2.618.184	1.315.517	1.147.595	149.898	463.631	1.871.257	260.674	9.013	3.243.942	5.520.822	8.764.764
Hafnarsj. 2003	677.032	3.021.185	2.245.703	775.482	1.080.470	-202.759	340.399	1.287.227	72.715	105.363	2.332.390	6.007.243	8.339.633

Tafla 7. Sundurliðun á tekjum hafnarsjóða

Tafla 7. Sundurliðun á tekjum hafnarsjóða

2004							Hafnarsamlag	Hafnarsamlag	
	Akranes	Snæfellsbær	Grundarfjörður	Bolungarvík	Ísafjarðarbær	Skagafjörður	Eyjafrjörður	Norðurlands	
Aflagjald	27.324	35.247	20.417	19.330	34.586	15.369	31.107	45.341	
Þjónustugjöld	21.509	15.400	5.729	9.210	26.306	6.500	15.540	39.259	
Eignaleiga og aðrar tekjur	14.971	5.600	1.899		3.838	8.000		25.133	
Lesta- og bryggjugjöld	5.059	4.394	3.093	3.369	10.011	9.700	8.856	29.300	
Vörugjöld	18.160	547	2.997	1.156	17.700	6.800	5.925	38.500	
Tekjur samtals	87.023	61.188	34.135	33.065	92.441	46.369	61.428	177.533	
2004	Húsavík	Vopnafjörður	Fjarðabyggð	Hornafjörður	Vestmannaeyjar	Sandgerði	Reykjanesbær	Hafnarfjörður	hafnarsjóðir
Aflagjald	16.952	17.378	80.197	26.914	64.533	26.643	8.724	37.648	507.710
Þjónustugjöld	8.991	13.259	7.107	44.769	62.984	14.747	25.851	47.784	364.945
Eignaleiga og aðrar tekjur	3.727	549	10.920		7.448	1.606	39.041	40.743	163.475
Lesta- og bryggjugjöld	2.354	3.343	37.159	6.119	30.774	7.850	7.850	53.852	223.083
Vörugjöld	8.837	12.354	83.749	8.958	33.480	4.548	21.967	47.484	313.162
Tekjur samtals	40.861	46.883	219.132	86.760	199.219	55.394	103.433	227.511	1.572.375

Fylgiskjal 1. Yfirlit um gjaldskrá hafna

Yfirlit um gjaldskrá hafna Uppfært í Október 2005

Ítarlegar upplýsingar um lög og reglugerðir hafna eru á heimasíðu Siglingastofnunar: www.sigling.is (veljið lög og reglur)

Tók gildi	Hafnarfjörður 1.júl.05	Faxaflóahafnir 1.jan.05	Snæfellsbær 1.júl.03	Grundarfjörður 1. janúar 2005
-----------	---------------------------	----------------------------	-------------------------	----------------------------------

Hafnargjöld

Lestagjald á tonn háam x 2	9,50	9,60	7,40	8,10
Bryggjugjald 24 tím.	4,33	4,40	4,32	3,60
Mánaðargjald	62,60	62,40	48,40	53,20
Mánaðargjald lágmark	6.781,00	6.812,00	5.286,00	7.100,00
Báta minni en 20 bt	4.330,00	4.004,00	3.459,00	3.810,00
Vörugjöld				
1. Fl. hvert tonn	178,00	178,50	138,80	152,70
2. Fl. hvert tonn	370,00	218,40	267,20	294,00
3. Fl. hvert tonn	830,00	370,90	288,50	317,40
4. Fl. hvert tonn		1.022,30		
5. Fl. aflagjald %	1,28%	1,30%	1,60%	1,28%
Hámark pr. tonn		4.160,00	3.000,00	2.400,00
Lágmark í öllum fl.		140,40	109,00	109,00

Tók gildi	Stykkishólmur 1.júl.05	Vesturbyggð 20.júl.05	Tálknafjörður 1.jan.04	Bolungarvík 1.júl.03	Ísafjörður 1.feb.05
-----------	---------------------------	--------------------------	---------------------------	-------------------------	------------------------

Hafnargjöld

Lestagjald á tonn háam x 2	8,10	8,50	7,40	7,40	9,24
Bryggjugjald 24 tím.	3,90	4,20	3,60	3,60	4,50
Mánaðargjald	48,40	55,70	48,40	48,40	61,36
Mánaðargjald lágmark	3.805,00	3.975,00	3.459,00	3.459,00	6.812,00
Báta minni en 20 bt	5.815,00	5.950,00	5.286,00	5.286,00	4.446,00
Vörugjöld					
1. Fl. hvert tonn	174,00	173,00	138,80	138,80	173,16
2. Fl. hvert tonn	334,00	330,00	267,20	267,20	333,42
3. Fl. hvert tonn	360,00	355,00	288,50	288,50	360,05
4. Fl. hvert tonn					
5. Fl. aflagjald %	1,60%	1,60%	1,60%	1,60%	1,40%
Hámark pr. tonn	3.300,00	4.000,00	3.000,00	3.000,00	3.744,00
Lágmark í öllum fl.	120,00	130,00	109,00	109,00	135,20

Tók gildi	Súðavík 29.apr.04	Drangsnæs 1.júl.03	Hvammstangi 1.jan.05	Blönduós 1.júl.03
-----------	----------------------	-----------------------	-------------------------	----------------------

Hafnargjöld

Lestagjald á tonn háam x 2	7,40	7,40	7,65	5,92
Bryggjugjald 24 tím.	3,60	3,60	3,80	5,76
Mánaðargjald	48,40	48,40	50,00	
Mánaðargjald lágmark	5.286,00	5.286,00	5.470,00	4.229,00
Báta minni en 20 bt	3.459,00	3.459,00	3.580,00	2.767,00
Vörugjöld				
1. Fl. hvert tonn	138,80		143,60	138,80
2. Fl. hvert tonn	267,20		276,50	267,20
3. Fl. hvert tonn	288,50		298,60	288,50
4. Fl. hvert tonn				
4. Fl. aflagjald %	1,28%	1,60%	1,60%	1,28%
Hámark pr. tonn	3.000,00		3.105,00	
Lágmark í öllum fl.	109,00		112,00	

Tók gildi	Skagaströnd 1.sep.05	Skagafjörður 1.feb.05	Siglufjörður 1.feb.05	Hafnas. Eyjaf. 1.okt.05	Grimsey 1.jan.05
-----------	-------------------------	--------------------------	--------------------------	----------------------------	---------------------

Hafnargjöld

Lestagjald á tonn háam x2	9,00	9,12	8,14	7,40	7,40
Bryggjugjald 24 tím.	5,80	4,16	3,96	4,32	4,32
Mánaðargjald	48,4	50,82	53,25	58,00	
Mánaðargjald lágmark	5.286,00	5.550,00	5.815,00	5.286,00	5.286,00
Báta minni en 20 bt	3.500,00	4.360,00	3.549,00	3.459,00	3.459,00
Vörugjöld			3.805,00		
1. Fl. hvert tonn	160,00	167,60	166,60	166,60	138,80
2. Fl. hvert tonn	300,00	307,28	293,90	320,60	267,20
3. Fl. hvert tonn	320,00	348,37	317,30	346,20	288,50
4. Fl. hvert tonn					
5. Fl. aflagjald %	1,60%	1,60%	1,28%	1,28%	1,60%
Hámark pr. tonn		4.000,00	3.000,00	3.000,00	
Lágmark í öllum fl.	130,00	115,00	120,00	130,00	

Tók gildi	Hafnas. Nor. 21.jan.05	Húsavík 15.des.04	Kópasker 25.feb.04	Raufarhöfn 1.júl.04	Þórshöfn 1.sep.04
-----------	---------------------------	----------------------	-----------------------	------------------------	----------------------

Hafnargjöld

Lestagjald á tonn hám x 2	9,25	8,50	7,40	8,88	7,40
Bryggjugjald 24 tím.	4,50	2,10	3,60	4,00	3,60
Mánaðargjald	60,00	55,70	48,40	50,82	48,40
Mánaðargjald lágmark	6.500,00	6.500,00	5.286,00	5.550,00	5.286,00
Báta minni en 20 bt	4.150,00	3.459,00	3.459,00	3.632,00	3.459,00
Vörugjöld					
1. Fl. hvert tonn	175,00	190,00	138,80	182,20	173,50
2. Fl. hvert tonn	299,00	367,00	267,20	350,70	334,00
3. Fl. hvert tonn	355,00	397,00	288,50	378,65	360,60
4. Fl. hvert tonn	975,00				
5. Fl. aflagjald %	1,28	1,60%	1,60%	1,60%	1,60%
Hámark pr. tonn		3.000,00	3.000,00	3.000,00	3.000,00
Lágmark í öllum fl.	135,00	109,00	109,00	109,00	109,00

Tók gildi	Bakkafjörður 2.nóv.04	Vopnafjörður 14.okt.04	Borgarfjörður 16.ágú.05	Seyðisfjörður 9.feb.05	Fjarðabyggð 1.jan.05
-----------	--------------------------	---------------------------	----------------------------	---------------------------	-------------------------

Hafnargjöld

Lestagjald á tonn hám x 2		7,40	7,40	7,80	7,70
Bryggjugjald 24 tím.		3,60	3,60	3,80	3,80
Mánaðargjald		48,40	48,40	50,80	50,00
Mánaðargjald lágmark		5.286,00			5.471,00
Báta minni en 20 bt	3.495,00	3.459,00	3.459,00	3.632,00	3.580,00
Vörugjöld					
1. Fl. hvert tonn		173,50	138,80	145,75	143,70
2. Fl. hvert tonn		334,00		280,90	276,60
3. Fl. hvert tonn		360,60		302,90	298,60
4. Fl. hvert tonn					
5. Fl. aflagjald %	1,60%	1,30%	1,60%	1,60%	1,28%
Hámark pr. tonn		3.000,00			3.105,00
Lágmark í öllum fl.		109,00			113,00

Tók gildi	Austurbyggð 14.jan.05	Breiðdalsvík 1.júl.03	Djúpivogur 19.nóv.04	Hornafjörður 30.júl.04	Vestmannaeyjar 1.júl.04
-----------	--------------------------	--------------------------	-------------------------	---------------------------	----------------------------

Hafnargjöld

Lestagjald á tonn háam x 2	7,40	7,40	7,40	8,51	7,75
Bryggjugjald 24 tím	3,60	3,60	3,60	4,76	4,00
Mánaðargjald	48,40	46,80	48,40	53,24	50,82
Mánaðargjald lágmark	5.286,00	5.286,00	5.286,00	5.815,00	5.550,00
Báta minni en 20 bt	3.549,00	3.459,00	3.459,00	3.805,00	3.632,00
Vörugjöld					
1. Fl. hvert tonn	173,50	138,80	138,80	171,42	182,20
2. Fl. hvert tonn	334,00	267,20	267,20	330,00	350,70
3. Fl. hvert tonn	360,60	288,50	288,50	356,30	378,65
4. Fl. hvert tonn					
5. Fl. aflagjald %	1,28%	1,60%	1,60%	1,60%	1,28%
Hámark pr. tonn		3.000,00	3.000,00	3.705,00	2.400,00
Lágmark í öllum fl.	109,00	109,00	109,00	134,62	

Tók gildi	Þorlákshöfn 27. ág. 04	Grindavík 8.des.04	Sandgerði 1.jan.05	Reykjaneshöfn 11.jan.05
-----------	---------------------------	-----------------------	-----------------------	----------------------------

Hafnargjöld

Lestagjald á tonn háam x 2	7,80	7,80	7,40	8,60
Bryggjugjald 24 tímar	4,60	4,00	4,32	4,30
Mánaðargjald		55,00	56,00	60,00
Mánaðargjald lágmark	5.600,00	6.000,00	6.200,00	6.500,00
Báta minni en 20 bt	3.700,00	3.750,00	3.900,00	4.000,00
Vörugjöld				
1. Fl. hvert tonn	104,13	173,50	173,50	183,00
2. Fl. hvert tonn	208,25	334,00	334,00	353,00
3. Fl. hvert tonn	334,00	361,00	361,00	371,00
4. Fl. hvert tonn	432,75	965,00	965,00	109,00
5. Fl. aflagjald %	1,28%	1,28%	1,28%	1,28%
Hámark pr. tonn		4.000,00	4.000,00	4.200,00
Lágmark í öllum fl.		130,00	135,00	140,00

