



AFKOMA HAFNA ÁRIÐ 2007

- **REKSTRARAFKOMA**
- **EFNAHAGUR**
- **MAGN OG VERÐMÆTI SJÁVARAFLA**
- **GJALDSKRÁR HAFNA**

Hag- og upplýsingasvið
Samband íslenskra sveitarfélaga
September 2008

Fjárhagur og gjaldskrá hafna árið 2007

© Samband íslenskra sveitarfélaga – Hag- og upplýsingasvið 2008

Borgartún 30
Pósthólf 8100
128 Reykjavík

Sími: 515 4900
Netfang: samband@samband.is
Veffang: www.samband.is
2008/09

EFNISYFIRLIT

| | |
|--|----|
| 1. Inngangur | 3 |
| 2. Hafnir á Íslandi | 4 |
| 2.1. Skrá yfir hafnir og hafnarsjóði | 4 |
| 2.2. Flokkun hafna | 5 |
| 3. Ársreikningar hafnarsjóða | 7 |
| 3.1. Inngangur..... | 7 |
| 3.2. Skýringar við framsetningu upplýsinga | 7 |
| 3.3. Helstu niðurstöður | 7 |
| 3.3.1. Rekstrarafkoma | 7 |
| 3.3.2. Samsetning tekna..... | 9 |
| 3.3.3. Framlegð hafna..... | 10 |
| 3.3.4. Efnahagur | 12 |
| 3.3.5. Afskriftir..... | 13 |
| 4. Landaður afli og aflaverðmæti | 15 |
| 5. Gjaldskrár hafna | 17 |

TÖFLUSKRÁ:

| | |
|---|----|
| Tafla 1. Afkoma hafnarsjóða 2007 | 8 |
| Tafla 2. Yfirlit um framlegð hafnarsjóða | 11 |
| Tafla 3. Mismunur skammtímaskulda og framlegðar | 12 |
| Tafla 4. Verðmæti hafnamannvirkja og afskriftir | 14 |
| Tafla 5. Magn og verðmæti sjávarafla sem landað var í íslenskum höfnum á árunum 2005 - 2007 | 15 |

MYNDASKRÁ:

| | |
|--|----|
| Mynd 1. Samsetning tekna Faxaflóahafna..... | 9 |
| Mynd 2. Samsetning tekna 15 hafnarsjóða | 10 |
| Mynd 3. Hlutfall skulda og heildartekna | 13 |
| Mynd 4. Hlutfall afskrifta af bókfærðu verði hafnarmannvirkja..... | 14 |

FYLGISKJÖL:

| | |
|---|----|
| Viðaukatafla 1. Yfirlit um afkomu hafnarsjóða árið 2007 | 18 |
| Viðaukatafla 2. Yfirlit um gjaldskrá hafna | 19 |

1. INNGANGUR

Á vegum Hafnasambands sveitarfélaga hefur um árabíl verið tekin saman árleg skýrsla um stöðu hafnarsjóða. Í þessari skýrslu kemur fram yfirlit er varðar rekstrarlega og fjárhagslega stöðu hafna á Íslandi á árinu 2007. Uppsetningu skýrslunnar er breytt frá fyrri árum þar sem afkoma sérstakra 16 hafna er ekki lengur tekin út. Það hafa orðið verulegar breytingar á rekstrarlegri skipan margra hafna á síðustu árum þannig að ekki þótti rétt að halda þessu formi áfram. Hafnasjóðir hafa sameinast og hafnasamlögum hefur verið skipt upp þannig að fyrra fyrirkomulag á úrvinnslu og framsetningu á afkomu hafnarsjóða er á enda runnið og annað tekur við.

Hag- og upplýsingasvið Sambands íslenskra sveitarfélaga hefur frá árinu 2000 annast vinnslu skýrslu um stöðu hafnarsjóða innan Hafnasambands Íslands. Starfsmenn sviðsins hafa annast öflun gagna s.s. ársreikninga og fjárhagsáætlana frá höfnum landsins og annarra þeirra upplýsinga sem eru grundvöllur að skýrslu þessari.

Skýrsla þessi er lögð fram fyrir stjórn Hafnasambands Íslands og dreift til þeirra hafna sem eru aðilar að sambandinu.

Gunnlaugur Júlíusson

2. HAFNIR Á ÍSLANDI

2.1. Skrá yfir hafnir og hafnarsjóði

Skrá yfir hafnarsjóði og hafnir á Íslandi eins og hún var á árinu 2007 er birt hér. Þar sem fleiri en ein höfn er í einum og sama hafnarsjóði eða hafnir eru reknar saman í hafnasamlagi er þess sérstaklega getið.

| | | | |
|---|--|---|---|
| Faxaflóahafnir | Reykjavíkurhöfn Akraneshöfn Grundartangahöfn Borgarneshöfn | Hafnasamlag Norðurlands | Hríseyjarhöfn Hjalteyrarhöfn Akureyrarhöfn Svalbarðseyrarhöfn |
| Hafnarsjóður Snæfellsbæjar | Arnarstapahöfn Rífshöfn Ólafsvíkurhöfn | Hafnarsjóður Norðurlþings | Grenivíkurhöfn Húsavíkurhöfn Kópaskershöfn Raufarhafnarhöfn |
| Grundarfjarðarhöfn Stykkishólmshöfn Búðardalshöfn Hafnarsjóður Vesturbyggðar | Brjánslækjarhöfn Patreksfjarðarhöfn Bíldudalshöfn | Tjörneshöfn Hafnarsjóður Langanessbyggðar | Þórshafnarhöfn Bakkafjarðarhöfn |
| Táknafjarðarhöfn Bolungarvíkurhöfn Hafnarsjóður Ísafjarðarbæjar | Pingeyrarhöfn Flateyrarhöfn Suðureyrarhöfn Ísafjarðarhöfn | Vopnafjarðarhöfn Borgarfjarðarhöfn Seyðisfjarðarhöfn Hafnarsjóður Fjarðabyggðar | Mjóafjarðarhöfn Norðfjarðarhöfn Eskifjarðarhöfn Reyðarfjarðarhöfn Fáskrúðsfjarðarhöfn Stöðvarfjarðarhöfn |
| Súðavíkurhöfn Norðurfjarðarhöfn Drangsneshöfn Hólmavíkurhöfn Hvammstangahöfn Blönduósshöfn Skagastrandarhöfn Hafnarsjóður Sveitarfél. Skagafj. | Sauðárkrókshöfn Hofsósshöfn Haganesvíkurhöfn Siglufjarðarhöfn Ólafsfjarðarhöfn | Breiðdalsvíkurhöfn Djúpavogshöfn Hornafjarðarhöfn Vestmannaeyjahöfn Þorlákshafnarhöfn Grindavíkurhöfn Sandgerðishöfn Reykjaneshöfn | Keflavíkurhöfn Njarðvíkurhöfn Helgúvíkurhöfn Hafnir |
| Hafnarsjóður Fjallabyggðar | Dalvíkurhöfn Árskógssandshöfn | Garðshöfn Vogahöfn Hafnarfjarðarhöfn | Hafnarfjarðarhöfn Straumsvíkurhöfn |
| Hafnarsjóður Dalvíkurbyggðar | | Garðabæjarhöfn Kópavogshöfn | |
| Grímseyjarhöfn | | | |

Nokkrar breytingar hafa orðið á rekstrarformi hafna frá síðustu skýrslu. Hafnasamlag Eyjafjarðar hefur verið lagt niður. Hafnarsjóður Fjallabyggðar rekur Siglufjarðarhöfn og Ólafsfjarðarhöfn, hafnarsjóður Dalvíkurbyggðar rekur Dalvíkurhöfn og Árskógshöfn og Hríseyjarhöfn rann inn í Hafnasamlag Norðurlands. Hafnarsjóður Norðurlþings rekur Húsavíkurhöfn, Kópaskershöfn og Raufarhafnarhöfn. Hafnarsjóður Langanessbyggðar rekur Þórshafnarhöfn og Bakkafjarðarhöfn. Mjóafjarðarhöfn, Fáskrúðsfjarðarhöfn og

Stöðvarfjarðarhöfn hafa bæst við hafnasjóð Fjarðabyggðar. Þessar breytingar hafa fyrst og fremst komið í kjölfar á sameiningu sveitarfélaga.

2.2. Flokkun hafna

Hafnir landsins má flokka á eftirfarandi hátt með hliðsjón af þeirri starfsemi sem þar fer fram:¹

- Fiskihafnir
- Farmhafnir
- Ferjuhafnir
- Iðnaðarhafnir
- Skemmtibátahafnir

Flestar hafnir á Íslandi eru fiskihafnir að stærstum hluta til eða jafnvel eingöngu að iðnaðarhöfnum undanskyldum. Straumsvíkurhöfn, Grundartangahöfn og Reykhólahöfn þjóna þannig sérstaklega ákveðnum iðnfyrirtækjum og flokkast ekki undir fiskihafnir.

Siglingastofnun flokkar fiskihafnir í eftirfarandi flokka árið 2007:

a) Stórskipahafnir (stórar fiskihafnir):

Í þessu flokki eru eftirtaldar 18 hafnir:

| | | |
|---------------------------|---------------------------|-------------------|
| *Akraneshöfn | Akureyrarhöfn | *Eskifjarðarhöfn |
| *Fáskrúðsfjarðarhöfn | *Grindavíkurhöfn | Hafnarfjarðarhöfn |
| *Hornafjarðarhöfn | *Höfnin Keflavík Njarðvík | Ísafjarðarhöfn |
| *Neskaupstaðarhöfn | *Reykjavíkurhöfn | Sandgerðishöfn |
| Sauðárkrókhöfn | *Seyðisfjarðarhöfn | *Siglufjarðarhöfn |
| *Vestmannaeyjarhöfn | *Þorlákshöfn | *Helguvíkurhöfn |
| * Löndun á uppsjávarfiski | | |

b) Skipahafnir (meðalstórar fiskihafnir):

Í þessum flokki eru eftirtaldar 14 hafnir:

| | | |
|---------------------------|-----------------|--------------------|
| Bolungarvíkurhöfn | Dalvíkurhöfn | Djúpavogshöfn |
| Grundarfjarðarhöfn | Húsavíkurhöfn | Kópavogshöfn |
| Ólafsfjarðarhöfn | Ólafsvíkurhöfn | Patreksfjarðarhöfn |
| *Reyðarfjarðarhöfn | Rifshöfn | Skagastrandarhöfn |
| *Vopnafjarðarhöfn | *Þórshafnarhöfn | |
| * Löndun á uppsjávarfiski | | |

¹ Heimild: Siglingastofnun Íslands; Hafnalýsing

c) Bátahafnir:

Í þessum flokki eru eftirtaldar 11 hafnir:

| | | |
|--------------------|------------------|------------------|
| Bíldudalshöfn | Flateyrarhöfn | Hólmavíkurhöfn |
| Hvammstangahöfn | Raufarhafnarhöfn | Stykkishólmshöfn |
| Stöðvarfjarðarhöfn | Suðureyrarhöfn | Súðavíkurhöfn |
| Tálknafjarðarhöfn | Þingeyrarhöfn | |

d) Smábátahafnir:

Í þessum flokki eru eftirtaldar 18 hafnir:

| | | |
|------------------|--------------------------|--------------------|
| Arnarstapahöfn | Árskógssandshöfn | Bakkafjarðarhöfn |
| Blönduóshöfn | Borgarfjarðarhöfn eystri | Breiðdalsvíkurhöfn |
| Brjánslækjarhöfn | Drangsneshöfn | Grenivíkurhöfn |
| Grímseyjarhöfn | Hjalteyrarhöfn | Hofsóshöfn |
| Hríseyjarhöfn | Hafnir | Kópaskershöfn |
| Mjóafjarðarhöfn | Norðurfjarðarhöfn | Vogahöfn |

Auk þessara hafna sem hér eru að framan taldar eru nokkrir minni löndunarstaðir víða um land.

Reykjavíkurhöfn er langstærsta höfn landsins og fer árlega um hana nær 40% af öllum vörum sem eru lestaðar og losaðar í íslenskum höfnum. Hlutfallið hefur þó lækkað verulega á undanförunum 10–15 árum en árið 1991 var það um 50%². Hafnarfjarðarhöfn, Vestmannaeyjarhöfn, Hafnasjóður Fjarðabyggðar og Hafnasamlag Norðurlands koma næstar að stærð. Hafnarsjóður Fjarðabyggðar hefur vaxið mikið að umfangi á liðnum árum vegna virkjanaframkvæmda við Kárahnjúka og álversframkvæmda í Reyðarfirði. Miklar framkvæmdir eru fyrirhugaðar þar á næstu árum. Starfsemi ýmissa hafna hefur breyst nokkuð á liðnum árum. Nokkrar hafnir sem voru skilgreindar sem meðalstórar fiskihafnir hafa færst á milli flokka. Þar má nefna sem dæmi Sandgerðishöfn og Raufarhafnarhöfn. Móttaka á uppsjávarveiði hefur einnig lagst af á nokkrum stöðum s.s. á Raufarhöfn, Djúpvaggi og Sandgerði. Þetta hefur veruleg áhrif á afkomu og starfsemi þessara hafnarsjóða og ekki síst þar sem nýlega byggð mannvirki standa eftir lítt eða ekki notuð.

² Heimild: Skýrsla Hagfræðistofnunar Háskóla Íslands: Fjárhagsleg staða hafna 2008

3. ÁRSREIKNINGAR HAFNARSJÓÐA

3.1. Inngangur

Niðurstöður úr ársreikningum hafnarsjóða fyrir árið 2007 eru birtar fram hér á eftir. Þær eru unnar á eftirfarandi hátt:

Upplýsingar eru skráðar úr ársreikningum hafnarsjóða. Lögð er áhersla á upplýsingar úr rekstrar- og efnahagsreikningi. Úr tekjuhlið rekstrarreiknings er aflagjaldið sérstaklega tekið út úr þar sem það er í ákveðnu hlutfalli við landað aflaverðmæti.

Einnig er gerð grein fyrir helstu atriðum úr afkomu lítilla hafnarsjóða sem ekki er gerður sérstakur ársreikningur fyrir vegna smæðar þeirra. Nokkrir þeirra eru utan hafnasambandsins.

3.2. Skýringar við framsetningu upplýsinga

- Frá og með árinu 2002 hafa ársreikningar hafnarsjóða sveitarfélaga verið gerðir upp eftir almennum reikningsskilaaðferðum og er það breyting á uppgjörsaðferðum miðað við uppgjör ársreikninga frá árunum þar áður. Það hefur í för með sér að upplýsingar frá þessum árum eru á margan hátt ekki sambærilegar við niðurstöður fyrri ára. Rétt er að minna á nokkur atriði sem vert er að hafa í huga þegar niðurstöður ársreikninga sveitarfélaga eru skoðaðar í þessari skýrslu.
 - Afskriftir eru ekki reiknaðar með í almennum rekstrargjöldum heldur eru þær skráðar sérstaklega.
 - Fjármagnsliðir (tekjur/kostnaður) eru einnig færðir sérstaklega.
 - Greiðslubyrði lána er nú eingöngu reiknuð sem afborgun af langtímalánum.
 - Fjármagnstekjur og gjöld eru tilgreind sérstaklega en áður voru þau hluti af rekstrarútgjöldum.
- Í nokkrum tilvikum hefur sveitarsjóður viðkomandi sveitarfélags lagt hafnarsjóði til beint rekstrarframlag sem bókfært er sem framlög í ársreikningi hafnarsjóðs. Þessi framlög sveitarsjóða eru ekki skráð sem tekjur í þessari skýrslu heldur færðar sérstaklega sem framlög því ella fengist ekki rétt mynd af raunverulegum tekjum og raunverulegri rekstrarafkomu hafnarsjóða á landinu.
- Ársreikningar bárust frá öllum hafnarsjóðum nema frá hafnarsjóði Vesturbyggðar þar sem einungis barst hluti umbeðinna upplýsinga.
- Hafnarsjóðir eru ekki lengur flokkaðir upp í 15 hafna úrtaksflokk og aðrar hafnir. Ástæða þess eru þær breytingar sem hafa orðið á skipan hafnarsjóða á liðnum árum. Ýmist hafa hafnasamlög verið leyst upp (Hafnasamlag Eyjafjarðar og Hafnasamlag Suðurnesja) eða hafnarsjóðum hefur verið slegið saman vegna sameiningar sveitarfélaga eða af öðrum ástæðum (Faxaflóahafnir, Hafnarsjóður Fjarðabyggðar, Hafnarsjóður Fjallabyggðar og Hafnarsjóður Dalvíkurbyggðar). Þannig er samanburðarhæfi milli ára samkvæmt fyrri aðferð orðið hæpið og því verður fjallað um afkomu hafnarsjóða á heildstæðan hátt í þessari skýrslu.

3.3. Helstu niðurstöður

3.3.1. Rekstrarafkoma

Afkoma hafna á árinu 2007 er sett upp á sundurliðaðan hátt í viðaukatöflu 1. Þar eru að finna upplýsingar um tekjur og rekstrargjöld hafnarsjóða, afskriftir, fjármunatekjur

og gjöld, skuld og inneign hafnasjóða við sveitarsjóði, greiðslubyrði lána ásamt stöðu skammtíma- og langtímalána.

Alls eru 38 hafnasjóðir teknir inn í þetta uppgjör og eru það allir hafnasjóðir landsins sem hafa sérstakan fjárhag. Til viðbótar er að finna á landinu nokkra litla löndunarstaði sem ekki hafa sérstakan fjárhag. Ekki þarf að fjölyrða um að hafnasjóðir landsins eru gríðarlega misjafnir að stærð. Faxaflóahafnir skera sig úr öðrum höfnum landsins með heildartekjur upp á 2,5 ma.kr. Það er um helmingur af heildartekjum hafna á landinu sem eru tæpir fimm milljarðar króna. Þar á eftir koma fimm hafnasjóðir sem hægt er að segja að séu stórir á okkar mælikvarða. Það er Hafnarfjarðarhöfn, Hafnasjóður Fjarðabyggðar, Vestmannaeyjahöfn, Hafnasamlag Norðurlands og Reykjaneshöfn. Heildartekjur þessara hafnasjóða eru frá tæpum 200 m.kr. til rúmlega 300 m.kr. Nokkuð langt bil er til þeirra næstu þar sem heildarvelta er í kringum 100 m.kr. Síðan eru allmargir litlir hafnasjóðir sem hafa heildartekjur undir 30 m.kr. og niður í tekjur sem liggja undir 1,0 m.kr. Í flestum tilvikum er um að ræða hafnasjóði þar sem hafa orðið miklar breytingar á útgerðarformi og löndun dregist mikið saman borið saman við fyrri ár. Kemur þar bæði til heildarsamdráttur í afla og síðan breytingar á útgerðarformi. Engu að síður er höfnin nauðsynlegur þáttur í atvinnulífi viðkomandi byggðarlags og verður ekki viðhaldið nema í heild sinni.

Í töflu 1 kemur fram yfirlit um afkomu hafnasjóða á árunum 2006 og 2007.

Tafla 1. Afkoma hafnasjóða árið 2007

| Hafnar-sjóðir | Aflagjald þús.kr. | Tekjur þús.kr. | Rekstrar-gjöld þús.kr. | Rekstrar-niðurst. þús.kr. | Afskriftir þús.kr. | Fjármagns-tek/gjöld þús.kr. | Afkoma úr rekstri þús.kr. |
|---------------|-------------------|----------------|------------------------|---------------------------|--------------------|-----------------------------|---------------------------|
| 2007 | 870.204 | 4.978.806 | 2.688.082 | 2.290.724 | 1.243.080 | 530.315 | 501.601 |
| 2006 | 669.384 | 4.803.029 | 2.893.359 | 1.909.670 | 1.146.345 | 1.093.213 | -329.888 |

Heildartekjur hafnasjóða hafa hækkað um 3,7% á milli árána 2006 og 2007. Það er í raun lækking á rauntekjum hafnasjóða því verðbólgan var 5,0% á milli ára. Aflagjaldið hefur aftur á móti hækkað um ca. 30,0% og koma þar til áhrif gengisbreytinga meðal annars sem hefur meðal annars haft í för með sér hækkingu afurðaverðs. Rekstrargjöld hafnasjóða hafa heldur lækkað í heildina og rekstrarniðurstaða því batnað. Athygli vekur að fjármagnskostnaður hefur lækkað gríðarlega milli ára. Þar skiptir staða einstakra stórra hafnasjóða meginmáli svo það segir ekki mikið fyrir hafnasjóðina í heild sinni. Afkoma hafnasjóða er í heildina tekið betri á árinu 2007 en á árinu 2006. Þar skiptir mestu máli minni tilkostnaður við daglegan rekstur og lægri fjármagnskostnaður.

Tekjur hjá sjö hafnasjóðum duga ekki fyrir daglegum útgjöldum. Það eru fyrst og fremst mjög litlir hafnasjóðir en einnig eru millistórir hafnasjóðir í þessum hóp. Þegar svo er ástætt að höfnin rekur sig ekki hvað varðar daglegan rekstur þá er engum til að dreifa nema sveitarsjóði til að brúa bilið svo hægt sé að starfrækja höfnina áfram. Það liggur ljóst fyrir að ef sveitarsjóður verður að leggja höfninni til fjármuni þá eru þeir ekki nýttir til annarra hluta. Taprekstur á hafnasjóði hefur því í för með sér skerta þjónustu fyrir íbúa sveitarfélagsins. Hafnasjóðir landsins skulda sveitarsjóðum rúmar 800 m.kr. og hefur þessi upphæð aukist um rúmlega 160 m.kr. frá árinu 2006. Þetta er þróun sem getur ekki gengið mikið lengur að vaxandi fjölda af höfnum landsins sé haldið gangandi með framlögum úr sveitarsjóðum. Þegar tekið er tillit til afskrifta og fjármagnskostnaðar þá eru 22 hafnasjóðir af 38 reknir með tapi. Það þýðir að tekjur hafnarinnar duga ekki til að standa undir rekstri og framkvæmdum til lengri tíma lítið. Afskriftir eru reiknuð stærð þar sem verið er að dreifa fjárfestingarkostnaði yfir lengri tíma, annað hvort sem svarar tæknilegum lífaldri eða raunverulegum lífaldri fasteignarinnar. Ef tekjur nægja ekki til að mæta kostnaði við afskriftir í eitt og eitt ár

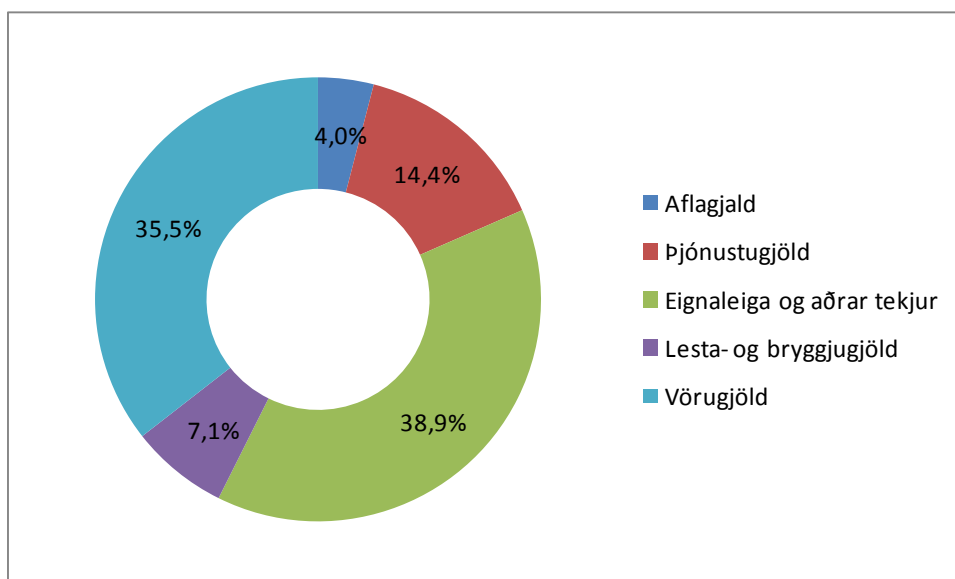
Þá skiptir það ekki svo miklu máli en ef það er stöðugt ástand til lengri tíma litið þá getur reksturinn ekki staðið undir endurnýjun fasteignarinnar þegar að því kemur. Þá nægja tekur af rekstri ekki til að greiða afborganir af lánum sem verður að taka vegna nýframkvæmda. Eignin grotnar þannig smám saman niður án þess að möguleiki sé á að endurnýja hana. Ef rekstrarafkoma dugar ekki til að mæta afskriftum til lengri tíma litið verður að fjármagna endurfjárfestingu með utanaðkomandi fjármagni. Þannig er það nokkuð alvarleg staða þegar rekstrarafgangur hjá nokkrum fjölda hafna dugar ekki til að mæta endurnýjun fasteigna. Hafnir eru yfirleitt þannig úr garði gerðar að það er ekki hægt að leggja af hluta hafnarinnar heldur er yfirleitt um að ræða samhangandi einingu sem verður ekki smækkuð.

Afkoma þeirra 22 hafna sem reknar eru með tapi er samtals 551.997 m.kr. samanborðið við að þær 30 hafnir sem reknar voru með tapi árið 2006 voru reknar með 985 m.kr. tapi. Þar af er rekstrartap Reykjaneshafnar 239.103 m.kr. samanborðið við 289 m.kr. árið 2006. Afkoma þeirra 16 hafna sem reknar eru með hagnaði er samtals 1.053.578 m.kr. Þar af er hagnaður Faxaflóahafna samtals 711.133 m.kr. Árið 2006 voru 10 hafnir reknar með hagnaði og var samanlagður hagnaður þeirra það ár 664 m.kr. Þegar þessar tvær hafnir sem skera sig mest úr í báða enda árið 2007 eru teknar frá þá er samanlagður rekstrarhagnaður þeirra hafna sem reknar eru með hagnaði mjög álíka og samanlagt tap þeirra sem reknar eru með tapi. Það er því ljóst að vandi þeirra hafna sem reknar eru með tapi er víða verulega mikill.

3.3.2. Samsetning tekna

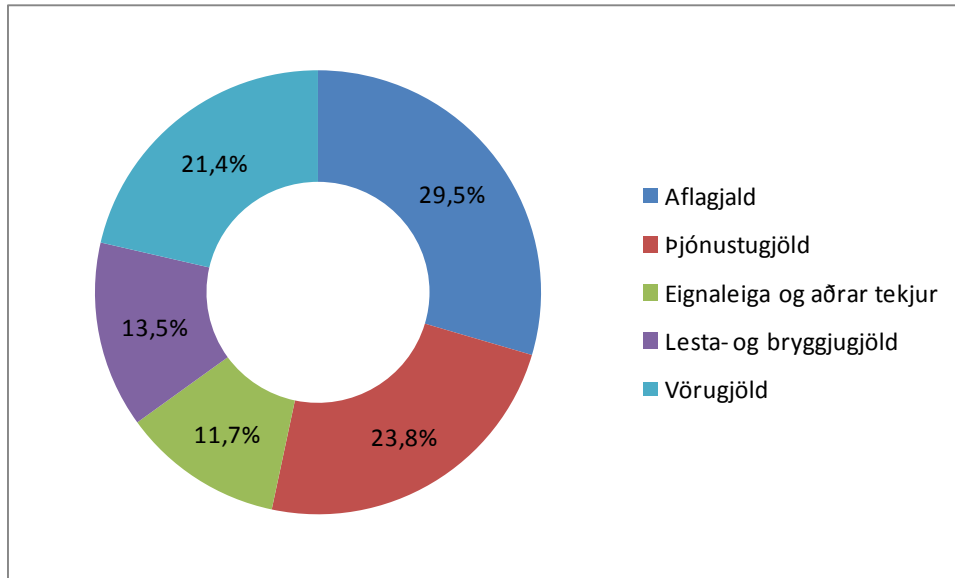
Tekjur hafna eru samsettar af eftirfarandi atriðum. Gjaldi fyrir landaðan afla sem aflagjald, vörugjöld sem er gjald fyrir vörur sem skipað er um borð í skip. Þjónustugjöld við skip, s.s. lesta- og bryggjugjald, vatnsgjald, selt rafmagn og fleira sem fellur undir þjónustu við skipin. Að lokum má minnst á eignaleigu og aðrar tekjur sem er verulegur tekjupóstur hjá stærstu höfnum landsins. Hér verður birt yfirlit um hvernig tekjur eru samsettar hjá 15 stærri höfnum landsins svo og Faxaflóahöfnum sem hafa verulega sérstöðu á margan hátt.

Mynd 1. Samsetning tekna Faxaflóahafna



Hér kemur fram að aflagjald er einungis um 4% af tekjum Faxaflóahafna á meðan eignaleiga og aðrar tekjur eru um 39% af tekjum þeirra. Yfirlit um hvernig tekjur 15 stórra hafnasjóða kemur fram á mynd 2.

Mynd 2. Samsetning tekna 15 hafnasjóða



Hér er samsetning tekna gjörólík því sem gerist hjá Faxaflóahöfnum. Aflagjald er nær 30% af tekjum þessara hafna að jafnaði, þjónustugjöld við skip um 24% en eignaleiga og aðrar tekjur einungis um 12%. Þessar hafnir eru flestar dæmigerðar fiskihafnir á meðan Faxaflóahafnir eru að stofni til stórskipahöfn með mikla eignaumsýslu.

3.3.3. Framlegð hafna

Framlegð er mismunur heildartekna og breytilegs kostnaðar. Framlegð á a.m.k. að nægja til að standa undir afskriftum og fjármagnskostnaði ef reksturinn er í jafnvægi. Framlegðin gefur því nokkuð gott mat á því í hvaða stöðu reksturinn er. Í töflu 2 er birt yfirlit um framlegð einstakra hafna svo og hlutfall framlegðar af heildartekjum hafnasjóða.

Tafla 2. Yfirlit um framlegð hafnasjóða.

| | Pús kr. | Heildartekjur | Rekstrarkostnaður | Framlegð | Framlegð % af tekjum |
|-------------------------|---------|---------------|-------------------|-----------|-------------------------|
| Vopnafjörður | | 44.376 | 13.662 | 30.714 | 69,2% |
| Faxaflóahafnir | | 2.525.268 | 1.144.028 | 1.381.240 | 54,7% |
| Grindavík | | 107.359 | 50.033 | 57.326 | 53,4% |
| Vestmannaeyjar | | 255.464 | 127.918 | 127.546 | 49,9% |
| Snæfellsbær | | 113.039 | 56.829 | 56.210 | 49,7% |
| Djúpivogur | | 28.538 | 14.357 | 14.181 | 49,7% |
| Grundarfjörður | | 47.558 | 24.868 | 22.690 | 47,7% |
| Borgarfjörður | | 3.854 | 2.021 | 1.833 | 47,6% |
| Hafnarfjörður | | 312.526 | 168.879 | 143.647 | 46,0% |
| Fjarðabyggð | | 308.662 | 171.194 | 137.468 | 44,5% |
| Hafnasamlag Norðurlands | | 220.379 | 124.911 | 95.468 | 43,3% |
| Þorlákshöfn | | 106.261 | 61.936 | 44.325 | 41,7% |
| Blönduós | | 9.292 | 5.426 | 3.866 | 41,6% |
| Skagafjörður | | 49.168 | 29.237 | 19.931 | 40,5% |
| Reykholahöfn | | 2.653 | 1.586 | 1.067 | 40,2% |
| Stykkishólmur | | 19.740 | 11.887 | 7.853 | 39,8% |
| Tálknafjörður | | 14.577 | 8.894 | 5.683 | 39,0% |
| Sandgerði | | 61.212 | 40.975 | 20.237 | 33,1% |
| Reykjanesbær | | 185.338 | 127.130 | 58.208 | 31,4% |
| Langanesbyggð | | 35.555 | 24.876 | 10.679 | 30,0% |
| Vogar | | 877 | 624 | 253 | 28,8% |
| Skagaströnd | | 26.570 | 18.929 | 7.641 | 28,8% |
| Hornafjörður | | 95.489 | 71.062 | 24.427 | 25,6% |
| Kópavogur | | 30.290 | 22.598 | 7.692 | 25,4% |
| Ísafjarðarbær | | 100.825 | 77.416 | 23.409 | 23,2% |
| Seyðisfjörður | | 78.979 | 62.941 | 16.038 | 20,3% |
| Bolungarvík | | 32.531 | 26.756 | 5.775 | 17,8% |
| Dalvík | | 24.171 | 22.738 | 1.433 | 5,9% |
| Súðavík | | 4.134 | 3.893 | 241 | 5,8% |
| Grimsey | | 5.764 | 5.491 | 273 | 4,7% |
| Drangnes | | 4.335 | 4.272 | 63 | 1,5% |
| Hólmavík | | 9.832 | 10.695 | -863 | -8,8% |
| Norðurþing | | 41.600 | 45.844 | -4.244 | -10,2% |
| Húnaþing v. | | 3.510 | 4.244 | -734 | -20,9% |
| Vesturbyggð | | 39.347 | 54.696 | -15.349 | -39,0% |
| Fjallabyggð | | 28.469 | 40.823 | -12.354 | -43,4% |
| Breiðdalsvík | | 687 | 2.782 | -2.095 | -304,9% |
| Árneshreppur | | 395 | 1.631 | -1.236 | -312,9% |

Hér kemur fram að sjö hafnasjóðir eru með neikvæða framlegð sem segir að tekjur hafnarinnar duga ekki til að greiða daglegan kostnað, hvað þá af áhvílandi lánum. Til að fá hugmynd um hve auðvelt hafnir eiga með að standa undir skammtímaskuld-bindingum er hægt að bera framlegðina saman við skammtímaskuldir hafnarinnar. Í skammtímaskuldum er meðal annars að finna næsta árs afborganir af lánum. Niðurstaðan birtist í töflu 3.

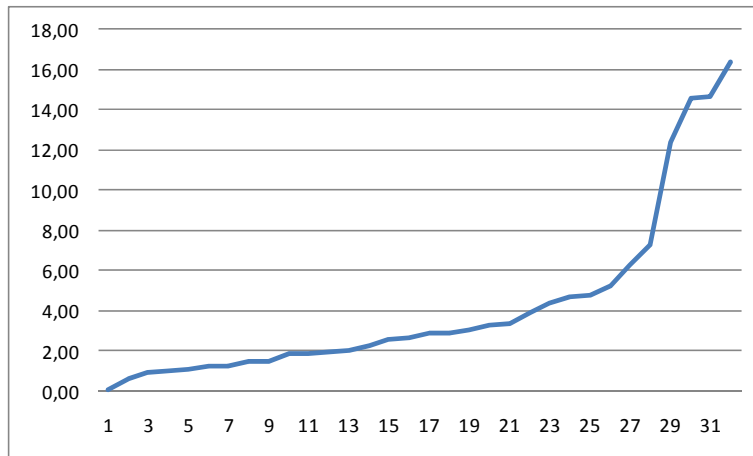
Tafla 3. Mismunur skammtímaskulda og framlegðar.

| Pús. kr. | Framlegð | Skammtímask. | Langtímask. og lífeyrissk. | Heildar skuldir | Framlegð - skammtímaskuldir |
|-------------------------|-----------|--------------|----------------------------|-----------------|-----------------------------|
| Faxaflóahafnir | 1.381.240 | 563.270 | 1.311.215 | 1.874.485 | 817.970 |
| Fjarðabyggð | 137.468 | 20.445 | 369.705 | 390.150 | 117.023 |
| Hafnarfjörður | 143.647 | 34.152 | 913.676 | 947.828 | 109.495 |
| Vestmannaeyjar | 127.546 | 57.323 | 523.419 | 580.742 | 70.223 |
| Snæfellsbær | 56.210 | 10.481 | 61.209 | 71.690 | 45.729 |
| Hafnasamlag Norðurlands | 95.468 | 61.546 | 361.898 | 423.444 | 33.922 |
| Þorlákshöfn | 44.325 | 29.632 | 69.058 | 98.690 | 14.693 |
| Skagafjörður | 19.931 | 7.301 | 65.179 | 72.480 | 12.630 |
| Grundarfjörður | 22.690 | 12.822 | 79.800 | 92.622 | 9.868 |
| Skagaströnd | 7.641 | 2.776 | | 2.776 | 4.865 |
| Grimsey | 273 | | 6.100 | 6.100 | 273 |
| Blönduós | 3.866 | 4.030 | 10.321 | 14.351 | -164 |
| Seyðisfjörður | 16.038 | 21.116 | 242.816 | 263.932 | -5.078 |
| Borgarfjörður | 1.833 | 8.000 | | 8.000 | -6.167 |
| Dalvík | 1.433 | 9.193 | 53.244 | 62.437 | -7.760 |
| Hornafjörður | 24.427 | 35.080 | 69.710 | 104.790 | -10.653 |
| Tálknafjörður | 5.683 | 16.943 | 11.074 | 28.017 | -11.260 |
| Húnaþing v. | -734 | 15.320 | 28.007 | 43.327 | -16.054 |
| Stykkishólmur | 7.853 | 25.852 | 68.430 | 94.282 | -17.999 |
| Djúpivogur | 14.181 | 34.416 | 3.000 | 37.416 | -20.235 |
| Súðavík | 241 | 21.684 | | 21.684 | -21.443 |
| Grindavík | 57.326 | 81.233 | 423.836 | 505.069 | -23.907 |
| Drangsnæs | 63 | 28.679 | 34.438 | 63.117 | -28.616 |
| Breiðdalsvík | -2.095 | 29.642 | 601 | 30.243 | -31.737 |
| Ísafjarðarbær | 23.409 | 56.887 | 217.235 | 274.122 | -33.478 |
| Hólmavík | -863 | 33.190 | | 33.190 | -34.053 |
| Bolungarvík | 5.775 | 61.321 | 34.162 | 95.483 | -55.546 |
| Vogar | 253 | 58.407 | 8.887 | 67.294 | -58.154 |
| Fjallabyggð | -12.354 | 58.297 | 25.802 | 84.099 | -70.651 |
| Langanesbyggð | 10.679 | 91.808 | 48.448 | 140.256 | -81.129 |
| Sandgerði | 20.237 | 111.992 | 335.924 | 447.916 | -91.755 |
| Vopnafjörður | 30.714 | 257.284 | 19.761 | 277.045 | -226.570 |
| Norðurþing | -4.244 | 257.943 | 422.049 | 679.992 | -262.187 |
| Reykjanesbær | 58.208 | 1.574.735 | 1.139.085 | 2.713.820 | -1.516.527 |

3.3.4. Efnahagur

Heildarskuldir hafnasjóða eru í árslok árið 2007 samtals 10,8 ma.kr. Þær hafa hækkað úr 10,4 ma.kr. árið 2006. Hlutfall skammtímaskulda er 34% og langtímaskulda 66% sem er ágæt samsetning. Skuldastaða hafnasjóða er aftur á móti afar misjöfn og einnig geta þeirra til að standa undir áhvílandi skuldum. Reykjaneshöfn er í sérflokk hvað skuldir varðar með samtals um 2,7 ma.kr. skuldir. Hægt er að átta sig nokkuð á samhengi rekstrarins og áhvílandi skulda með því að taka hlutfall milli heildartekna og heildarskulda. Almenn má segja að aðgæslu er þörf þegar skuldir eru komnar yfir að vera 50% hærri en heildartekjur (brúttótekjur) en þegar skuldir eru þrefalt hærri en heildartekjur er erfiðleika að vænta. Á mynd 3 kemur þetta hlutfall fram hjá höfnum landsins.

Mynd 3. Hlutfall skulda og heildartekna



Hér kemur fram að skuldir hafnasjóða eru allt frá því að vera lítið brot af heildartekjum upp í að vera 16-faldar tekjur. Tveir hafnasjóðir eru teknir út úr þessari uppsetningu þar sem þeir eru því sem næst tekjulausir en skulda sveitarsjóði töluverðar fjárhæðir. Hjá öðrum eru skuldir 44 sinnum hærra en heildartekjur en hjá hinum eru þær 77 sinnum hærra. Einungis um 10 hafnir eru með hlutfall skulda og heildartekna undir ásættanlegum mörkum sem eru 1,5. Rúmur helmingur hafnasjóða er með hlutfall skulda og tekna undir þremur sem ætti í flestum tilvikum að vera viðráðanlegt. Hjá þeim sem er með þetta hlutfall mun hærra er staðan þannig að þeir munu ekki geta staðið undir því að greiða áhvílandi skuldir.

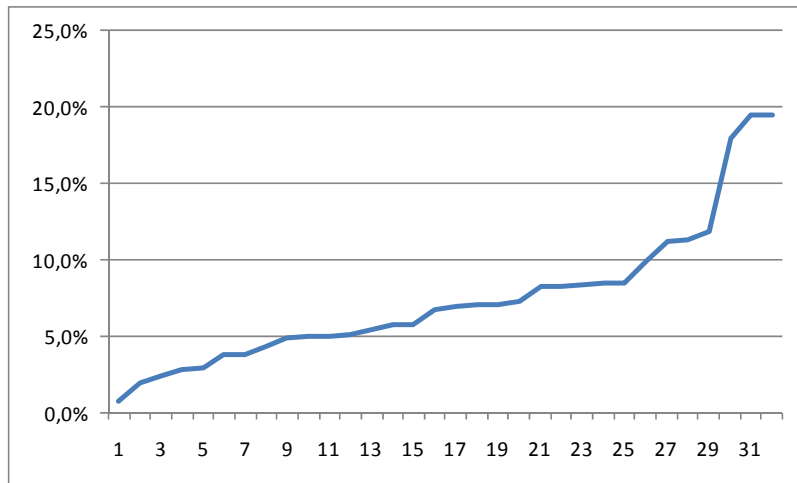
Í mörgum tilvikum er um að ræða viðskiptaskuld við sveitarsjóð. Skuld hafnasjóða við sveitarsjóði hefur hækkað verulega á árinu 2007 eða úr 557 m.kr. á árinu 2006 upp í 820 m.kr. á árinu 2007. Þessi þróun er óásættanleg þar sem afkoma margra sveitarsjóða er ekki þannig að þeir getir staðið undir rekstri hafnarinnar í vaxandi mæli.

3.3.5. Afskriftir

Á fyrri hafnasambandsþingum hefur verið rætt nokkuð um mismunandi afskriftaaðferðir hjá hafnasjóðum landsins. Lögð hefur verið áhersla á að afskriftaaðferðir verði samræmdar betur en gert hefur verið til þessa, m.a. til að gera rekstrarafkomu hafnasjóða samanburðarhæfari.

Með því að reikna út hlutfallið milli afskrifta og verðmætis mannvirkja (fastafjármuna) hafnasjóða má glöggva aðeins myndina í þessari umræðu. Niðurstaðan birtist á mynd 4.

Mynd 4. Hlutfall afskrifta af bókfærðu verði hafnarmannvirkja



Í töflu tvö er síðan birt staðan fyrir einstakar hafnir. Þar kemur betur í ljós sá munur sem er á afskriftahlutfalli mannvirkja hjá einstökum höfnum.

Í töflu 4 er hafnarsjóðum raðað upp eftir verðmæti hafnarmannvirkja.

Tafla 4. Verðmæti hafnarmannvirkja og afskriftir.

| | Afskriftir | Hafna- mannvirki | Aðrar eignir | Hlutfall afskrifta af hafnarmannv. |
|----------------|------------|---------------------|--------------|---------------------------------------|
| Faxalóahafnir | 670.107 | 9.625.730 | 330.100 | 7,0% |
| Hafnarfjörður | 70.300 | 3.022.883 | 66.376 | 2,3% |
| Fjarðabyggð | 58.942 | 1.197.674 | 4.897 | 4,9% |
| Norðurþing | 22.062 | 1.132.357 | 3.074 | 1,9% |
| Vestmannaeyjar | 114.294 | 1.024.572 | 20.658 | 11,2% |
| Reykjanesbær | 34.581 | 691.342 | 30.947 | 5,0% |
| Hafnasamlag N. | 47.751 | 579.987 | 86.959 | 8,2% |
| Ísafjarðarbær | 16.921 | 391.700 | 27.207 | 4,3% |
| Þorlákshöfn | 19.011 | 381.131 | 736 | 5,0% |
| Snæfellsbær | 14.876 | 274.695 | 5.832 | 5,4% |
| Seyðisfjörður | 25.196 | 211.898 | 1.159 | 11,9% |
| Hornafjörður | 7.370 | 197.288 | 7.274 | 3,7% |
| Langanessbyggð | 12.791 | 190.099 | | 6,7% |
| Grindavík | 35.036 | 179.931 | | 5,0% |
| Fjallabyggð | 12.967 | 178.534 | | 7,3% |
| Vopnafjörður | 4.648 | 156.944 | 976 | 3,0% |
| Skagafjörður | 14.451 | 145.953 | 4.532 | 9,9% |
| Sandgerði | 15.340 | 135.455 | 5.470 | 11,3% |
| Grundarfjörður | 5.102 | 133.436 | 1.182 | 3,8% |
| Stykkishólmur | 6.667 | 115.234 | 4.659 | 5,8% |
| Dalvík | 5.351 | 75.786 | 524 | 7,1% |
| Djúpivogur | 6.033 | 71.269 | 3.508 | 8,5% |
| Bolungarvík | 240 | 32.468 | 289 | 0,7% |
| Blönduós | 2.536 | 30.246 | 456 | 8,4% |
| Skagaströnd | 1.536 | 26.754 | 10.621 | 5,7% |
| Drangsnæs | 1.778 | 25.264 | 5.004 | 7,0% |
| Húnaþing v. | 2.026 | 23.830 | | 8,5% |
| Breiðdalsvík | | 22.792 | | 0,0% |
| Tálknafjörður | 3.992 | 22.195 | 1.277 | 18,0% |
| Súðavík | 941 | 18.584 | | 5,1% |
| Hólmavík | 1.226 | 14.883 | 1.383 | 8,2% |
| Borgarfjörður | 400 | 14.000 | | 2,9% |
| Grímsey | | 4.800 | 5.000 | 0,0% |

4. LANDAÐUR AFLI OG AFLAVERÐMÆTI

Yfirlit um sjávarafla og aflaverðmæti, sem landað er í íslenskum höfnum á árunum 2005–2007, birtist hér að neðan í töflu 5.

Tafla 5. Magn og verðmæti sjávarafla sem landað var í íslenskum höfnum á árunum 2005–2007*

| Af Íslandsmiðum | 2005 | | 2006 | | 2007 | |
|------------------------------|-----------------|------------------|-----------------|------------------|-----------------|------------------|
| | Pús. t. | m.kr | Pús. t. | m.kr | Pús. t. | m.kr |
| Botnfiskur (bol - og flatf.) | 310,9 | 27.477 | 292,1 | 23.668 | 190,2 | 33.798 |
| Sjóunninn (bol - og flatf.) | 141,7 | 15.938 | 147,9 | 22.036 | 151,9 | 20.771 |
| Gámafiskur (bol - og flatf.) | 58,1 | 7.836 | 53,8 | 9.393 | 57,2 | 9.730 |
| Síld | 103,0 | 1.310 | 291,4 | 6.345 | 319,9 | 5.700 |
| Loðna, loðnuhr. og kolmunni | 706,90 | 6.309 | 503,4 | 6.214 | 578,9 | 8.830 |
| Rækja (verkuð innanl.) | 4,2 | 377 | 1,9 | 286 | 2 | 229 |
| Rækja (sjófryst) | 0,3 | 28,2 | | | | |
| Humar | 2 | 580 | 6,1 | 530 | 2 | 636 |
| Hörpudiskur | | | 3 | | | |
| Kúfiskur | 2,3 | 6,7 | | 1 | 4,6 | 30 |
| Annað | 0,9 | 39,2 | 1,1 | 39,2 | 0,7 | 35 |
| Alls af Íslandsmiðum | 1.330,30 | 59.901,30 | 1.300,70 | 68.512,20 | 1.307,40 | 79.757,00 |

Afli af fjarlægum miðum og af erlendum skipum

| | 2005 | | 2006 | | 2007 | |
|---------------------|--------------|----------------|--------------|----------------|--------------|----------------|
| | Pús. t. | m.kr | Pús. t. | m.kr | Pús. t. | m.kr |
| Íslensk skip | | | | | | |
| Botnfiskur | 7,3 | 962,7 | 9,3 | 1.330,0 | 10,3 | 1.810,0 |
| Íslandssíld | 161,7 | 5.839,0 | 163 | 4.030,0 | 175,0 | 3.577,0 |
| Kolmunni | 119,3 | 669,6 | 274 | 3.042,0 | 201,0 | 2.790,0 |
| Rækja (Barentshaf) | 4,2 | 463,8 | 2,1 | 200 | | |
| Samtals | 292,5 | 7.935,1 | 448,4 | 8.602,0 | 386,3 | 8.177,0 |
| Erlend skip | | | | | | |
| Botnfiskur | 2,3 | 288,1 | 2,4 | 346,1 | 2,9 | 456,8 |
| Rækja | 41,1 | 3.803,0 | 33,4 | 3.742,0 | 30,6 | 4.067,0 |
| Síld | 10,9 | 161,1 | 14,8 | 306,5 | 4,3 | 84,7 |
| Loðna, kolmunni | 131,7 | 800,7 | 73,7 | 785,8 | 67,4 | 1.069,5 |
| Samtals | 186,0 | 5.052,9 | 124,3 | 5.180,4 | 105,2 | 5.678,0 |

| Samtals landað í ísl. höfnum: | 2005 | | 2006 | | 2007 | |
|-------------------------------|---------|----------|---------|----------|---------|----------|
| | Pús. t. | m.kr | Pús. t. | m.kr | Pús. t. | m.kr |
| | 1.808,8 | 72.889,3 | 1.873,4 | 82.294,6 | 1.798,9 | 93.612,0 |

* Heimild: Ritröðin Sjávarútvegur Hagfíðindi; www.hagstofa.is

Athugið að frá heildarafla eru dregnar sölur erlendis. Reiknað er með að rækjuafli á Flæmska hattinum hafi

Verðmæti þess afla sem landað er í íslenskum höfnum á árinu 2007 hefur staðið í stað að magni til en verðmæti þess vaxið verulega frá árinu 2005. Verðmæti afla af Íslandsmiðum hefur vaxið um 33% en heildarverðmæti landaðs afla vaxið um 27%. Á sama tíma hefur innheimt aflagjald hjá öllum höfnum landsins hækkað um rúm 30%. Samdráttur hefur orðið í lönduðum botnfiski og loðnu en síldarafla hefur aukist. Aflabrögð á loðnu, kolmunna og síld og verðþróun á afurðum þessara tegunda hafa veruleg áhrif á afkomu margra hafna vegna þess mikla magns sem landað er af þessum fiskitegundum á ári hverju.

Á árinu 2007 var afli íslenskra skipa sem landað var héraendis samtals tæp 1.400 þúsund tonn og jókst hann um 73 þúsund tonn frá árinu 2006. Afli uppsjávarfisks jókst um 13% frá fyrra ári og þar af er aukning í loðnuafli um 116 þúsund tonn. Síldaraflinn jókst um 10% en afli kolmunna dróst saman um tæp 25% frá árinu áður.

Áframhaldandi samdráttur varð á rækjuafli frá fyrra ári. Botnfiskafli dróst saman um 31 þúsund tonn eða um 6,2% frá fyrra ári. Hann varð 33% af heildarafla en hafði verið 38% af heildarafla árið 2006.

Samdráttur varð í afla allra botnfisktegunda nema í ýsu þar sem afli jókst um tæp 13 þúsund tonn. Á Austurlandi var unnið úr mestu magni fiskjar eða um 520 þúsund tonnum sem er 37% heildaraflans. Næst kom Suðurland með 211 þúsund tonn sem er 15% heildaraflans. Minnst var verkað á Vestfjörðum og á Norðurlandi vestra, innan við 36 þúsund tonn á hvoru landsvæði fyrir sig. Á höfuðborgarsvæðinu var unnið mest úr botnfiski eða ríflega fimmtungur heildarmagnsins, að mestu í Reykjavík. Mest af þorski var unnið á Suðurnesjum eða um 22% og heldur minna magn á Norðurlandi þar sem unnið var um 20% aflans. Austurland er stærst í vinnslu uppsjávarafla eða um 55%.

Innflutt hráefni til fiskvinnslu var 105 þúsund tonn árið 2007 og dróst saman um rúm 80 þúsund tonn frá árinu 2006. Verðmæti þessa innflutnings jókst aftur á móti.

5. GJALDSKRÁR HAFNA

Ný hafnalög nr. 61/2003 voru samþykkt á Alþingi þann 27. mars 2003. Samgönguráðherra gaf út gjaldskrá fyrir hafnir frá 21. maí 2003 með tilvísan til hafnalaga en í þeim segir eftirfarandi:

Ákvæði til bráðabirgða.

Gjaldskrá.

Við gildistöku ákvæðisins setur samgönguráðherra gjaldskrá fyrir allar hafnir til 12 mánaða fyrir lestar- og bryggjugjöld, farþegagjald og vörugjöld, þ.m.t. aflagjald. Heimilt er einstökum höfnum að hækka eða lækka þessi gjöld um 20%. Skal gjaldskráin við það miðuð að hafnir landsins geti haft nægar tekjur til að standa undir rekstri miðað við forsendur þessara laga. Þó er óheimilt að hækka gjöld einstakra hafna umfram það sem þörf krefur til að standa undir rekstri hafnar, sbr. skilgreiningu 3. gr. Samgönguráðherra er heimilt að gefa út sérstaka gjaldskrá til 12 mánaða fyrir hverja höfn sem undir þetta getur fallið. Í lok þessa 12 mánaða tímabils flytjast gjaldskrárákvarðanir til hafna.

Ákvarðanir um gjaldskrá hafna fluttust því til viðkomandi hafnarstjórna um mitt ár 2004. Í viðaukatöflu 2 eru birtar gjaldskrár fyrir hafnir eins og þær lágu fyrir í byrjun maí 2008 á vefsíðu Siglingastofnunar og á heimasíðum þeirra sveitarfélaga þar sem gjaldskrá lá ekki fyrir á vefsíðu Siglingastofnunar.

Viðaukatöflur

| Hafnarsjóðir 2007 | Afla- gjald mkr. | Tekjur mkr. | Rekstrar- gjöld mkr. | Rekstrar- niðurst. án atskrá | Afskr. mkr. | Fjár- magns- tekj/gjöld | Atkoma úr rekstri | Skuld við sv. sjóð | Greiðslu- byrði lána | Inneign hjá svsji. | Skamm- tímask. mkr. | Langtíma skuldir mkr. | Heildar- skuldir mkr. |
|---|------------------------|------------------|----------------------------|------------------------------------|------------------|-------------------------------|-------------------------|--------------------------|----------------------------|--------------------------|---------------------------|-----------------------------|-----------------------------|
| Faxafloahafnir | 102.179 | 2.525.268 | 1.144.028 | 1.381.240 | 670.107 | -14.661 | 711.133 | | 271.403 | | 563.270 | 1.311.215 | 1.874.485 |
| Hafnarsjóðir sem hafa yfir 50 milljónir í tekjur (án Faxafloahafna). | | | | | | | | | | | | | |
| Hafnarfjörður | 33.406 | 312.526 | 168.879 | 143.647 | 70.300 | -65.535 | 138.882 | 5.356 | 19.760 | 150.135 | 34.152 | 913.676 | 947.828 |
| Fjarðabyggð | 102.720 | 308.662 | 171.194 | 137.468 | 58.942 | 2.125 | 76.401 | | 19.760 | | 20.445 | 369.705 | 390.150 |
| Vestmannaeyjar | 92.839 | 255.646 | 127.918 | 127.728 | 114.294 | 41.239 | -27.805 | | 52.203 | 78.030 | 57.323 | 523.419 | 580.742 |
| Hafnasamlag Norðurl. | 27.784 | 220.379 | 124.911 | 95.468 | 47.751 | 22.646 | 25.071 | | 18.563 | | 61.546 | 361.898 | 423.444 |
| Reykjanesbær | 16.122 | 185.338 | 127.130 | 58.208 | 34.581 | 262.730 | -239.103 | | 815.963 | | 1.574.735 | 1.139.085 | 2.713.820 |
| Snæfellsbær | 71.886 | 113.039 | 56.829 | 56.210 | 14.876 | 1.872 | 39.462 | 19.737 | 4.023 | | 10.481 | 61.209 | 71.690 |
| Grindavík | 69.825 | 107.359 | 50.033 | 57.326 | 35.036 | 42.226 | -19.936 | 18.084 | | | 81.233 | 423.836 | 505.069 |
| Portlakshöfn | 31.191 | 106.261 | 61.936 | 44.325 | 19.011 | -1.496 | 26.810 | 15.305 | | | 29.632 | 69.058 | 98.690 |
| Ísafjarðarbær | 33.582 | 100.825 | 77.416 | 23.409 | 16.921 | 16.996 | -10.508 | 22.551 | 21.902 | | 56.887 | 217.235 | 274.122 |
| Hornafjörður | 32.980 | 95.489 | 71.062 | 24.427 | 7.370 | 5.682 | 11.375 | 24.635 | 5.167 | 35.691 | 35.080 | 69.710 | 104.790 |
| Seyðisfjörður | 17.954 | 78.979 | 62.941 | 16.038 | 25.196 | 25.217 | -34.375 | | | | 111.992 | 242.816 | 263.932 |
| Sandgerði | 34.804 | 61.212 | 40.975 | 20.237 | 15.340 | 33.163 | -28.266 | 77.981 | 27.831 | | | 335.924 | 447.916 |
| Samtals | 592.756 | 2.049.344 | 1.215.797 | 833.547 | 488.298 | 434.246 | -88.997 | 193.649 | 970.628 | 272.973 | 2.111.116 | 4.845.994 | 6.957.110 |
| Hafnarsjóðir sem hafa milli 20 og 50 milljónir í tekjur | | | | | | | | | | | | | |
| Skagaþfjörður | 23.706 | 49.168 | 29.237 | 19.931 | 14.451 | 7.954 | -2.474 | | 2.800 | 9.117 | 7.301 | 65.179 | 72.480 |
| Grundarfjörður | 30.216 | 47.558 | 24.868 | 22.690 | 5.102 | 8.210 | 9.378 | | 11.497 | 5.225 | 12.822 | 79.800 | 92.622 |
| Vopnafjörður | 15.333 | 44.376 | 13.662 | 30.714 | 4.648 | 28.883 | -2.817 | | 18.688 | 176.976 | 257.284 | 19.761 | 277.045 |
| Norðurling | 15.534 | 41.600 | 45.844 | -4.244 | 22.062 | 45.939 | -72.245 | 198.799 | 50.494 | | 257.943 | 422.049 | 679.992 |
| Vesturbyggð | 39.347 | 54.696 | 54.696 | -15.349 | | | -15.349 | | | | | | 172.219 |
| Langanesbyggð | 16.326 | 35.555 | 24.876 | 10.679 | 12.791 | 1.212 | -3.324 | 85.623 | | | 91.808 | 48.448 | 140.256 |
| Bólungarvík | 24.170 | 32.531 | 26.756 | 5.775 | 240 | 4.894 | 641 | 50.731 | 10.016 | | 61.321 | 34.162 | 95.483 |
| Kópavogur | 30.290 | 30.290 | 22.598 | 7.692 | 8.878 | 37.780 | -38.966 | | | | | | 0 |
| Djúpvogur | 20.013 | 28.538 | 14.357 | 14.181 | 6.033 | 1.702 | 6.446 | 25.219 | | | 34.416 | 3.000 | 37.416 |
| Fjallabyggð | 12.023 | 28.469 | 40.823 | -12.354 | 12.697 | 1.847 | -26.898 | 52.834 | | | 58.297 | 25.802 | 84.099 |
| Skagaströnd | 17.981 | 26.570 | 18.929 | 7.641 | 1.536 | 85 | 6.020 | 1.402 | | | 2.776 | | 2.776 |
| Dalvíkurbyggð | 3.957 | 24.171 | 22.738 | 1.433 | 5.351 | 1.647 | -5.565 | | 2.416 | | 9.193 | 53.244 | 62.437 |
| Samtals | 179.259 | 428.173 | 339.384 | 88.789 | 93.789 | 140.153 | -145.153 | 414.608 | 95.911 | 191.318 | 793.161 | 751.445 | 1.716.825 |
| Hafnarsjóðir sem hafa undir 20 milljónir í tekjur | | | | | | | | | | | | | |
| Stykkishólmur | 7.231 | 19.740 | 11.887 | 7.853 | 6.667 | 7.844 | -6.658 | 17.462 | 6.907 | | 25.852 | 68.430 | 94.282 |
| Tálknafjörður | 6.586 | 14.577 | 8.894 | 5.683 | 3.992 | 2.210 | -519 | 14.110 | 5.319 | | 16.943 | 11.074 | 28.017 |
| Hólmavík | 1.561 | 9.832 | 10.695 | -863 | 1.226 | -2.089 | -2.089 | 33.190 | | | 33.190 | | 33.190 |
| Blönduós | 1.188 | 9.292 | 5.426 | 3.866 | 2.536 | 1.781 | -451 | | | | 4.030 | 10.321 | 14.351 |
| Grimsey | 5.764 | 5.491 | 273 | | | | | 6.120 | | | | 6.100 | 6.100 |
| Drangnes | 3.000 | 4.335 | 4.272 | 63 | 1.778 | 2.787 | -4.502 | 24.350 | 1.594 | | 28.679 | 34.438 | 63.117 |
| Súðavík | 2.607 | 4.134 | 3.893 | 241 | 941 | 2 | -702 | 21.684 | | | 21.684 | | 21.684 |
| Borgarfjörður | 1.500 | 3.854 | 2.021 | 1.833 | 400 | 1.433 | | | | | 8.000 | | 8.000 |
| Húnaþing vestra | 3.510 | 4.244 | 4.244 | -734 | 2.026 | 3.334 | -6.094 | 10.684 | 4.307 | | 15.320 | 28.007 | 43.327 |
| Reykholahöfn | 2.653 | 1.586 | 1.067 | | | | | | | | | | 0 |
| Vogar | 877 | 624 | 253 | | | | 253 | 55.253 | | 21.000 | 58.407 | 8.887 | 67.294 |
| Breiðalavík | 687 | 2.782 | -2.095 | | | | -2.095 | 28.998 | | | 29.642 | 601 | 30.243 |
| Árneshreppur | 395 | | -1.236 | | | | -1.236 | | | | | | 0 |
| Samtals | 23.673 | 79.650 | 63.446 | 16.204 | 19.566 | 17.958 | -22.387 | 211.851 | 18.127 | 21.000 | 241.747 | 167.858 | 409.605 |
| Hafnarsjóðir 2007 | 870.204 | 4.978.806 | 2.688.082 | 2.290.724 | 1.243.080 | 530.315 | 501.601 | 820.108 | 1.350.853 | 476.174 | 3.692.800 | 6.958.089 | 10.823.108 |
| Hafnarsjóðir 2006 | 669.384 | 4.803.029 | 2.893.359 | 1.909.670 | 1.146.345 | 1.093.213 | -329.888 | 557.799 | 1.072.328 | 10.671 | 2.285.579 | 8.128.715 | 10.414.294 |

Yfirlit um gjaldskrá hafna Uppfært í maí 2008

Ítarlegar upplýsingar um lög og reglugerðir hafna eru á heimasíðu Siglingastofnunar: www.sigling.is (veljið lög og reglur)

| Tök gildi | Hafnarfjörður 1.1.2008 | Kopavogshöfn 28.2.2006 | Faxaflóahafnir 1.jan.08 | Snæfellsbær 1.ágú.03 | Grundarfjörður 29. janúar 2008 |
|-----------|---------------------------|---------------------------|----------------------------|-------------------------|-----------------------------------|
|-----------|---------------------------|---------------------------|----------------------------|-------------------------|-----------------------------------|

Hafnargjöld

| | | | | | |
|---------------------------|----------|----------|----------|----------|----------|
| Lestagjald á tonn hám x 2 | 11,00 | 9,40 | 11,10 | 7,40 | 9,60 |
| Bryggjugjald 24 tím. | 5,11 | 4,40 | 5,15 | 4,32 | 4,40 |
| Mánaðargjald | 72,96 | | 73,00 | 48,40 | 61,40 |
| Mánaðargjald lágmark | 7.999,00 | 7.500,00 | 8.000,00 | 5.286,00 | 8.000,00 |
| Báta minni en 20 br. | 4.700,00 | 4.600,00 | 4.700,00 | 3.459,00 | 4.500,00 |

Vörugjöld

| | | | | | |
|---------------------|------------|----------|----------|--------|----------|
| 1. Fl. hvert tonn | 206,00 | 175,00 | 208,50 | 138,80 | 194,00 |
| 2. Fl. hvert tonn | ekki notað | 215,00 | 255,00 | 267,20 | 372,00 |
| 3. Fl. hvert tonn | 430,00 | 360,00 | 435,00 | 288,50 | 384,00 |
| 4. Fl. hvert tonn | 1.150,00 | 1.000,00 | 1.180,00 | | 1.050,00 |
| 5. Fl. aflagjald % | 1,27% | 1,20% | 1,27% | 1,60% | 1,28% |
| Hámark pr. tonn | 4.500,00 | | 5.000,00 | | 3.200,00 |
| Lágmark í öllum fl. | 210,00 | | 165,00 | | 120,00 |

| Tök gildi | Stykkishölmur 21.jún.07 | Vesturbyggð 1.1.2008 | Tálknafjörður 1.1.2004 | Bolungarvík 1.jan.08 | Ísafjörður 1.jan.08 |
|-----------|----------------------------|-------------------------|---------------------------|-------------------------|------------------------|
|-----------|----------------------------|-------------------------|---------------------------|-------------------------|------------------------|

Hafnargjöld

| | | | | | |
|---------------------------|----------|----------|----------|----------|----------|
| Lestagjald á tonn hám x 2 | 9,00 | 9,00 | 7,40 | 9,20 | 10,79 |
| Bryggjugjald 24 tím. | 4,30 | 4,50 | 3,60 | 4,50 | 5,14 |
| Mánaðargjald | 60,00 | 55,50 | | 60,00 | 71,68 |
| Mánaðargjald lágmark | 6.500,00 | 6.250,00 | 5.286,00 | 6.426,00 | 7.997,00 |
| Báta minni en 20 br. | 4.200,00 | 4.175,00 | 3.459,00 | 4.300,00 | 5.217,00 |

Vörugjöld

| | | | | | |
|---------------------|----------|----------|--------|----------|----------|
| 1. Fl. hvert tonn | 195,00 | 173,00 | 138,80 | 196,00 | 203,30 |
| 2. Fl. hvert tonn | 240,00 | 330,00 | 267,20 | 378,00 | 391,50 |
| 3. Fl. hvert tonn | 400,00 | 355,00 | 288,50 | 408,00 | 422,70 |
| 4. Fl. hvert tonn | | | | | 1.065,90 |
| 5. Fl. aflagjald % | 1,60% | 1,60% | 1,60% | 1,60% | 1,30% |
| Hámark pr. tonn | 3.600,00 | 4.000,00 | | 4.128,00 | 4.395,00 |
| Lágmark í öllum fl. | 130,00 | 130,00 | | 149,00 | 159,00 |

| Tök gildi | Suðavík 1.jan.08 | Drangnes 1.júl.03 | Hvamstangi 1.jan.08 | Blönduós 1.jan.08 | Skagaströnd 1.jan.07 |
|-----------|---------------------|----------------------|------------------------|----------------------|-------------------------|
|-----------|---------------------|----------------------|------------------------|----------------------|-------------------------|

Hafnargjöld

| | | | | | |
|---------------------------|----------|----------|----------|----------|----------|
| Lestagjald á tonn hám x 2 | 8,00 | 7,40 | 8,03 | 5,92 | 9,50 |
| Bryggjugjald 24 tím. | 4,00 | 3,60 | 3,98 | 5,76 | 4,30 |
| Mánaðargjald | 52,00 | 48,40 | 52,50 | | 51,30 |
| Mánaðargjald lágmark | 5.778,00 | 3.459,00 | 5.745,00 | 2.767,00 | 5.600,00 |
| Báta minni en 20 br. | 3.780,00 | 5.286,00 | 3.760,00 | 4.229,00 | 4.000,00 |

Vörugjöld

| | | | | | |
|---------------------|----------|-------|----------|--------|--------|
| 1. Fl. hvert tonn | 151,00 | | 150,70 | 138,80 | 175,00 |
| 2. Fl. hvert tonn | 292,00 | | 290,30 | 267,20 | 320,00 |
| 3. Fl. hvert tonn | 315,00 | | 313,50 | 288,50 | 360,00 |
| 4. Fl. hvert tonn | 600,00 | | | | |
| 5. Fl. aflagjald % | 1,28% | 1,60% | 1,60% | 1,28% | 1,60% |
| Hámark pr. tonn | 3.263,00 | | 3.105,00 | | |
| Lágmark í öllum fl. | 119,00 | | 112,00 | | 140,00 |

| Tök gildi | Skagafjörður 1.jan.08 | Fjallabyggð 1.des.07 | Dalvík 1.mai.06 | Grimsey lok ág 04 | Hafnas. Nor. 1.jan.08 |
|-----------|--------------------------|-------------------------|--------------------|----------------------|--------------------------|
|-----------|--------------------------|-------------------------|--------------------|----------------------|--------------------------|

Hafnargjöld

| | | | | | |
|---------------------------|----------|----------|----------|----------|----------|
| Lestagjald á tonn hám x 2 | 10,75 | 9,16 | 9,00 | 7,40 | 10,95 |
| Bryggjugjald 24 tím. | 4,90 | 4,58 | 4,50 | 4,32 | 5,25 |
| Mánaðargjald | 65,50 | 56,59 | | 48,40 | 71,50 |
| Mánaðargjald lágmark | 6.550,00 | 6.440,00 | 6.000,00 | 5.286,00 | 7.630,00 |
| Báta minni en 20 br. | 5.145,00 | 4.300,00 | 3.600,00 | 3.459,00 | 4.870,00 |

Vörugjöld

| | | | | | |
|---------------------|----------|----------|----------|----------|----------|
| 1. Fl. hvert tonn | 197,69 | 177,81 | 170,00 | 138,80 | 220,00 |
| 2. Fl. hvert tonn | 362,44 | 312,77 | 321,00 | 267,20 | 275,00 |
| 3. Fl. hvert tonn | 410,90 | 372,40 | 350,00 | 288,50 | 420,00 |
| 4. Fl. hvert tonn | 1.178,54 | 872,00 | | | 1.150,00 |
| 5. Fl. aflagjald % | 1,60% | 1,28% | 1,28% | 1,60% | 1,28% |
| Hámark pr. tonn | 4.696,08 | 3.702,64 | 3.000,00 | 3.000,00 | |
| Lágmark í öllum fl. | 137,02 | 138,97 | | 109,00 | 160,00 |

| Tök gildi | Norðurp. 1.jan.08 | Langanes 1.okt.06 | Vopnafjörður 14.okt.04 | Borgarfjörður 16.ág.05 | Seyðisfjörður 1.jan.08 |
|-----------|----------------------|----------------------|---------------------------|---------------------------|---------------------------|
|-----------|----------------------|----------------------|---------------------------|---------------------------|---------------------------|

Hafnargjöld

| | | | | | |
|---------------------------|----------|----------|----------|----------|----------|
| Lestagjald á tonn hám x 2 | 10,00 | 7,40 | 7,40 | 7,40 | 9,24 |
| Bryggjugjald 24 tím. | 4,75 | 3,60 | 3,60 | 3,60 | 4,52 |
| Mánaðargjald | 64,00 | 48,40 | 48,40 | 48,40 | 59,85 |
| Mánaðargjald lágmark | 7.000,00 | 5.500,00 | 5.286,00 | 5.286,00 | |
| Báta minni en 20 br. | 4.500,00 | 3.500,00 | 3.459,00 | 3.459,00 | 4.160,00 |

Vörugjöld

| | | | | | |
|---------------------|----------|----------|----------|--------|--------|
| 1. Fl. hvert tonn | 200,00 | 190,00 | 173,50 | 138,80 | 168,00 |
| 2. Fl. hvert tonn | 380,00 | 367,00 | 334,00 | | 325,00 |
| 3. Fl. hvert tonn | 410,00 | 397,00 | 360,60 | | 349,00 |
| 4. Fl. hvert tonn | | | | | |
| 5. Fl. aflagjald % | 1,60% | 1,60% | 1,30% | 1,60% | 1,60% |
| Hámark pr. tonn | 3.300,00 | 3.000,00 | 3.000,00 | | |
| Lágmark í öllum fl. | 150,00 | 109,00 | 109,00 | | |

| Tök gildi | Fjarðabyggð 1.mar.08 | Beiðdalsvík 26.3.2008 | Þjúpivogur 1.feb.07 | Hornafjörður 1.jan.08 | Vestmannaeyjar 1.jan.08 |
|-----------|-------------------------|--------------------------|------------------------|--------------------------|----------------------------|
|-----------|-------------------------|--------------------------|------------------------|--------------------------|----------------------------|

Hafnargjöld

| | | | | | |
|---------------------------|----------|----------|----------|----------|----------|
| Lestagjald á tonn hám x 2 | 9,02 | 9,02 | 9,02 | 9,95 | 9,00 |
| Bryggjugjald 24 tím. | 4,38 | 3,90 | 4,38 | 5,56 | 5,10 |
| Mánaðargjald | 59,00 | 59,00 | 59,00 | 62,22 | 58,83 |
| Mánaðargjald lágmark | 6.452,00 | 6.452,00 | 6.452,00 | 6.796,00 | 6.425,00 |
| Báta minni en 20 br. | 4.000,00 | 4.000,00 | 4.000,00 | 4.447,00 | 4.205,00 |

Vörugjöld

| | | | | | |
|---------------------|----------|----------|----------|----------|----------|
| 1. Fl. hvert tonn | 182,00 | 182,00 | 182,00 | 200,35 | 212,00 |
| 2. Fl. hvert tonn | 296,00 | 296,00 | 296,00 | 385,70 | 406,00 |
| 3. Fl. hvert tonn | 352,00 | 352,00 | 352,00 | 416,42 | 438,40 |
| 4. Fl. hvert tonn | 772,00 | 772,00 | | | |
| 5. Fl. aflagjald % | 1,26% | 1,40% | 1,40% | 1,60% | 1,28% |
| Hámark pr. tonn | 3.662,00 | 3.662,00 | 3.662,00 | 4.331,00 | 2.800,00 |
| Lágmark í öllum fl. | 133,00 | 133,00 | 133,00 | 157,32 | 164,00 |

| Tök gildi | Þorlákshöfn 1.jan.08 | Grindavík 1.jan.06 | Sandgerði 1.jan.08 | Reykjaneshöfn 1.jan.08 |
|---------------------------|-------------------------|-----------------------|-----------------------|---------------------------|
| Hafnargjöld | | | | |
| Lestagjald á tonn hám x 2 | 9,35 | 8,92 | 8,87 | 11,10 |
| Bryggjugjald 24 tím. | 5,50 | 4,58 | 5,14 | 5,25 |
| Mánaðargjald | 71,50 | 62,92 | 66,96 | 73,00 |
| Mánaðargjald lágmark | 6.600,00 | 6.864,00 | 6.789,00 | 7.865,00 |
| Báta minni en 20 br. | 4.430,00 | 4.290,00 | 4.445,00 | 4.840,00 |
| Vörugjöld | | | | |
| 1. Fl. hvert tonn | 124,00 | 198,60 | 201,90 | 212,50 |
| 2. Fl. hvert tonn | 248,00 | 382,10 | 247,25 | 409,80 |
| 3. Fl. hvert tonn | 398,00 | 413,00 | 380,40 | 431,00 |
| 4. Fl. hvert tonn | 515,00 | 1.104,00 | 410,00 | 1.183,00 |
| 5. Fl. aflagjald % | 1,28% | 1,40% | 1,40% | 1,28% |
| Hámark pr. tonn | | 4.576,00 | 4.380,00 | 5.100,00 |
| Lágmark í öllum fl. | 160,00 | 150,00 | 147,80 | 170,00 |