

2011

Úttekt og greining á fjárhagsstöðu íslenskra hafna



Samband íslenskra sveitarfélaga

Hag- og upplýsingasvið

september 2011

Málsnr.: 1103028SA

Úttekt og greining á fjárhagsstöðu íslenskra hafna

© Samband íslenskra sveitarfélaga 2011/10

Borgartúni 30

Pósthólf 8100

128 Reykjavík

Umsjón með útgáfu: Valur Rafn Halldórsson, Gunnlaugur Júlíusson og Magnús Karel Hannesson

Efnisyfirlit

Efnisyfirlit.....	3
Töfluskra.....	4
Myndaskra.....	4
1. Inngangur.....	5
Hafnir á Íslandi.....	6
1.1. Skrá yfir hafnir og hafnarsjóði.....	6
1.2. Flokkun hafna.....	7
2. Ársreikningar hafnarsjóða.....	8
2.1. Inngangur.....	8
2.2. Skýringar við framsetningu upplýsinga.....	8
2.3. Helstu niðurstöður.....	8
2.3.1. Rekstrarafkoma.....	8
2.3.2. Framlegð hafna.....	11
2.3.3. Veltufé frá rekstri og veltufjárhlutfall.....	13
2.3.4. Efnahagur.....	15
3. Aflagjöld.....	16
3.1. Próun aflagjalds.....	18
4. Landaður afli og aflaverðmæti.....	20
5. Viðauki.....	23

Töfluskrá

Tafla 1: Afkoma hafnarsjóða árið 2009 og 2010 í m.kr.	9
Tafla 2: Afkoma millistórra fiskihafna 2008, 2009 og 2010 í m.kr.	9
Tafla 3: Afkoma hafna 2007-2010	10
Tafla 4: Yfirlit um framlegð hafnarsjóða	12
Tafla 5: Mismunur skammtímaskulda og framlegðar	13
Tafla 6: Skuldastaða hafnarsjóða 2008-2010 og samsetning skulda	15
Tafla 7: Aflagjald hafna árið 2010	17
Tafla 8: Aflagjöld 2007-2010	18
Tafla 9: Aflagjald 1999-2010 m.v. verðlag hvers árs og verðlag ársins 2010	19
Tafla 10: Magn og verðmæti sjávarafna sem landað var í íslenskum höfnum á árunum 2008-2010*	20

Myndaskrá

Mynd 1: Veltufjárhlutfall hafna	14
Mynd 2: Veltufé frá rekstri	14
Mynd 3: Hlutfall skulda og heildartekna	15
Mynd 4: Aflagjald 1999-2010 á verðlagi hvers árs	19
Mynd 5: Aflagjald 1999-2010 á verðlagi ársins 2010	19

1. Inngangur

Á vegum Hafnasambands Íslands hefur um árabil verið tekin saman árleg skýrsla um stöðu hafnarsjóða. Í þessari skýrslu kemur fram yfirlit er varðar rekstrarlega og fjárhagslega stöðu hafna á Íslandi á árinu 2010, auk ýmissa annarra upplýsinga sem varða rekstur hafnarsjóða.

Hag- og upplýsingasvið Sambands íslenskra sveitarfélaga hefur frá árinu 2000 annast vinnslu skýrslu um stöðu hafnarsjóða innan Hafnasambands Íslands. Starfsmenn sviðsins hafa annast öflun gagna, s.s. ársreikninga og fjárhagsáætlana frá höfnum landsins og annarra þeirra upplýsinga sem eru grundvöllur að skýrslu þessari.

Hafnir á Íslandi

1.1. Skrá yfir hafnir og hafnarsjóði

Hér að neðan má sjá lista um hafnarsjóði og hafnir á Íslandi. Eru þessar upplýsingar fengnar úr samgönguáætlun fyrir árin 2009-2012 og af heimasíðu hafnasambandsins. Þar sem fleiri en ein höfn er í einum og sama hafnarsjóði eða hafnir eru reknar saman í hafnasamlagi er þess sérstaklega getið.

Faxaflóahafnir

Reykjavíkurböfn
Akraneshöfn
Grundartangahöfn
Borgarneshöfn

Hafnarsjóður Snæfellsbæjar

Arnarstapahöfn
Rifshöfn
Ólafsvíkurböfn

Grundarfjarðarhöfn

Stykkishólmsböfn

Búðardalshöfn*

Reykhólasveit

Flateyjarhöfn
Reykhólahöfn

Hafnarsjóður Vesturbyggðar

Brjánslækjarhöfn
Patreksfjarðarhöfn
Bíldudalshöfn
Örlygshöfn

Tálknafjarðarhöfn

Bolungarvíkurhöfn

Hafnarsjóður Ísafjarðarbæjar

Þingeyrarhöfn
Flateyrarhöfn
Suðureyrarhöfn
Ísafjarðarhöfn

Súðavíkurhöfn

Norðurfjarðarhöfn*

Drangsneshöfn*

Hólmavíkurhöfn

Hvammstangahöfn

Blönduósshöfn

Skagastrandarhöfn

Hafnarsjóður Sveitarfél. Skagafj.

Sauðárkróksböfn
Hofsósshöfn
Haganesvíkurhöfn

Hafnarsjóður Fjallabyggðar

Síglufjarðarhöfn
Ólafsfjarðarhöfn

Hafnarsjóður Dalvíkurbyggðar

Dalvíkurhöfn
Árskógssandshöfn
Hauganeshöfn

Hafnasamlag Norðurlands

Hríseyjarhöfn
Hjalteyrarhöfn
Akureyrarhöfn
Svalbarðseyrarhöfn
Grenivíkurhöfn
Grímseyjarhöfn

Hafnarsjóður Norðurlands

Húsavíkurhöfn
Kópaskershöfn
Raufarhafnarhöfn

Tjörneshöfn*

Hafnarsjóður Langanesbyggðar

Þórshafnarhöfn
Bakkafjarðarhöfn

Vopnafjarðarhöfn

Borgarfjarðarhöfn

Seyðisfjarðarhöfn

Hafnarsjóður Fjarðabyggðar

Mjóafjarðarhöfn
Norðfjarðarhöfn
Eskifjarðarhöfn
Reyðarfjarðarhöfn
Fáskrúðsfjarðarhöfn
Stöðvarfjarðarhöfn

Breiðdalsvíkurhöfn

Djúpavogshöfn

Hornafjarðarhöfn

Landeyjahöfn

Vestmannaeyjahöfn

Þorlákshafnarhöfn

Grindavíkurhöfn

Sandgerðishöfn

Reykjaneshöfn

Keflavíkurhöfn
Njarðvíkurhöfn
Helguvíkurhöfn
Hafnir
Grófin

Garðshöfn*

Vogahöfn

Hafnarfjarðarhöfn

Hafnarfjarðarhöfn
Straumsvíkurhöfn

Garðabæjarhöfn

Kópavogshöfn

*Hafnir sem eru ekki í Hafnasambandinu

1.2. Flokkun hafna

Siglingastofnun skiptir höfnum landsins niður í fjóra flokka með hliðsjón af þeirri starfsemi sem þar fer fram:¹ Mismunandi staðalkröfur eru gerðar í hverjum þeirra. Flokkunin er unnin með hjálp reiknilíkans sem tekur mið af eftirfarandi:

- Þjónustustigi sem höfn veitir
- Aflmagni sem landað er í viðkomandi höfn
- Verðmæti afla sem landað er
- Magni sem unnið er í viðkomandi verstöð
- Vöruflutningum sem fara um höfnina
- Aðstæðum til hafnargerðar á viðkomandi stað.

Flokkunin er sem hér segir: Stórar fiskihafnir, meðalstórar fiskihafnir, bátahafnir og smábátahafnir

Flestar hafnir á Íslandi eru fiskihafnir að stærstum hluta til eða jafnvel eingöngu að iðnaðarhöfnum undanskyldum. Straumsvíkurhöfn, Grundartangahöfn, Reyðarfjarðarhöfn og Reykhólahöfn þjóna þannig sérstaklega ákveðnum iðnfyrirtækjum og flokkast ekki undir fiskihafnir. Skiptingin hér að neðan er tekin beint úr fjögurra ára samgönguáætlun fyrir árin 2009-2012.²

Siglingastofnun flokkar hafnir landsins í eftirfarandi flokka:

Stórar fiskihafnir:

Akraneshöfn	Akureyrarhöfn	Eskifjarðarhöfn
Fáskrúðsfjarðarhöfn	Grindavíkurhöfn	Hafnarfjarðarhöfn
Hornafjarðarhöfn	Ísafjarðarhöfn	Neskaupstaðarhöfn
Reykjavíkurhöfn	Reykjaneshöfn	Sauðárkrókhöfn
Seyðisfjarðarhöfn	Vestmannaeyjahöfn	Vopnafjarðarhöfn
Þorlákshafnarhöfn		

Meðalstórar fiskihafnir:

Bolungarvíkurhöfn	Dalvíkurhöfn	Djúpavogshöfn
Grundarfjarðarhöfn	Húsavíkurhöfn	Kópavogshöfn
Ólafsfjarðarhöfn	Ólafsvíkurhöfn	Patreksfjarðarhöfn
Reyðarfjarðarhöfn	Rifshöfn	Sandgerðishöfn
Siglufjarðarhöfn	Skagastrandarhöfn	Þórshafnarhöfn

Bátahafnir:

Bíldudalshöfn	Flateyrarhöfn	Hólmavíkurhöfn
Hvammstangahöfn	Raufarhafnarhöfn	Stykkishólmsöfn
Stöðvarfjarðarhöfn	Suðureyrarhöfn	Súðavíkurhöfn
Tálknafjarðarhöfn	Pingeyrarhöfn	

Smábátahafnir:

Arnarstapahöfn	Árskógssandshöfn	Bakkafjarðarhöfn
Blönduóshöfn	Borgarfjarðarhöfn eystri	Breiðdalsvíkurhöfn
Brjánslækjarhöfn	Drangsneshöfn	Grenivíkurhöfn
Grímseyjarhöfn	Hjalteyrarhöfn	Hofsóshöfn
Hríseyjarhöfn	Kópaskershöfn	Mjóafjarðarhöfn
Norðurfjarðarhöfn	Vogahöfn	

¹ Heimild: Siglingastofnun Íslands; Hafnalýsing

² <http://www.althingi.is/alttext/138/s/pdf/0973.pdf>

Til viðbótar við þessar hafnir sem hér eru flokkaðar niður þá eru nokkrir minni löndunarstaðir víða um land ásamt Landeyjahöfn sem ekki er í flokkun Siglingastofnunar.

2. Ársreikningar hafnarsjóða

2.1. Inngangur

Niðurstöður úr ársreikningum hafnarsjóða fyrir árið 2010 eru birtar hér á eftir. Upplýsingar eru fengnar úr ársreikningum hafnarsjóða. Megináhersla er lögð á að greina upplýsingar úr rekstrar- og efnahagsreikningi.

2.2. Skýringar við framsetningu upplýsinga

1. Ársreikningar bárust frá öllum hafnarsjóðum. Upplýsingar í þeim eru þó aðeins misítarlegar.
2. Framsetning ársreikninga hafnarsjóða er gerð með hliðsjón af almennum reikningsskilareglum og þeim sérreglum sem reikningsskila- og upplýsinganefnd innanríkisráðuneytisins hefur sett sérstaklega og varða reikningsskil sveitarfélaga. Hafnarsjóðir eru skilgreindir sem B-hlutastofnun í reikningsskilum sveitarfélaga og koma því til sameiginlegs uppgjörs í samanteknum reikningsskilum sveitarfélaga. Hér er minnst á örfá atriði sem rétt er að hafa í huga:
 - a. Afskriftir eru ekki reiknaðar með í almennum rekstrargjöldum heldur eru þær skráðar sérstaklega.
 - b. Fjármagnsliðir (fjármagnstekjur/fjármagnskostnaður) samanstanda af raunverulegum útgjöldum (vaxtatekjum / vaxtagjöldum) og reiknuðum liðum (verðbætur / gengishagnaður eða tap). Því geta fjármagnsliðir sveiflast mikið milli ára og þá sérstakleg hjá þeim hafnarsjóðum sem hafa tekið erlend lán.
 - c. Greiðslubyrði lána er nú eingöngu reiknuð sem afborgun af langtímalánum.
3. Í nokkrum tilvikum hefur sveitarsjóður viðkomandi sveitarfélags lagt hafnarsjóði til beint rekstrarframlag sem bókfært er sem framlög í ársreikningi hafnarsjóðs. Þessi framlög sveitarsjóða eru ekki skráð sem tekjur í þessari skýrslu heldur færðar sérstaklega sem framlög því ella fengist ekki rétt mynd af raunverulegum tekjum og raunverulegri rekstrarafkomu hafnarsjóða á landinu.

2.3. Helstu niðurstöður

2.3.1. Rekstrarafkoma

Í viðauka má sjá afkomu hafna á árinu 2010 sett upp á sundurliðaðan hátt. Þar er að finna upplýsingar um tekjur, rekstrargjöld hafnarsjóða, afskriftir, framlögð, aflagjöld, fasta- og veltufjármuni, veltufjárhlutfall, veltufé frá rekstri, ýmsan kostnað tengdan framkvæmdum, skuldir hafnarsjóða við sveitarsjóði sem og eignir ásamt stöðu lífeyris-, skammtíma- og langtímalána.

Alls eru 35 hafnarsjóðir teknir með í þessari skýrslu og eru það nánast allir hafnarsjóðir landsins sem hafa sérstakan fjárhag. Til viðbótar er að finna á landinu nokkra litla löndunarstaði sem ekki hafa sérstakan fjárhag. Ekki þarf að fjölyrða um að hafnarsjóðir landsins eru gríðarlega misjafnir að stærð. Faxaflóahafnir skera sig úr með heildartekjur upp á 2,2 ma.kr., en það eru tæp 40% heildartekna hafna á landinu en heildartekjur hafna voru samtals um 5,78 ma.kr. á árinu 2010. Þar á eftir koma fjórir hafnarsjóðir sem hægt er að segja að séu stórir á íslenskan mælikvarða. Það eru Hafnarsjóður Fjarðabyggðar, Vestmannaeyjahöfn, Hafnarfjarðarhöfn og Hafnasamlag Norðurlands. Heildartekjur þessara hafnarsjóða eru frá 285 m.kr. til tæplega 655

m.kr., og eru samanlagðar heildartekjur þeirra tæp 30% heildartekna hafna á landinu. Nokkuð bil er í næstu hafnarsjóði en næstur í röðinni er hafnarsjóður Reykjaneshafnar með um 204 m.kr., fimm hafnir eru með heildartekjur á bilinu 100-200 m.kr. og 14 hafnarsjóðir eru með tekjur frá 30-100 m.kr. Tíu hafnarsjóðir eru svo með tekjur undir 20 m.kr. Í tekjulægsta flokknum er oftast um að ræða hafnarsjóði þar sem miklar breytingar hafa orðið á útgerðarformi og löndun hefur dregist mikið saman. Kemur þar bæði til heildarsamdráttur í afla og síðan breytingar á útgerðarformi. Á þessum stöðum eru hinsvegar víða veruleg hafnarmannvirki til staðar og oft á tíðum áhvílandi skuldir vegna framkvæmda fyrri ára. Þrátt fyrir breyttar aðstæður er höfnin áfram ákveðinn þáttur í atvinnulífi viðkomandi byggðarlags og verður ekki viðhaldið nema í heild sinni.

Í töflu 1 kemur fram yfirlit um afkomu hafnarsjóða á árunum 2009 og 2010.

Tafla 1: Afkoma hafnarsjóða árið 2009 og 2010 í m.kr.

	Tekjur	Gjöld	Framlegð	Afskriftir	Langtíma- skuldir	Skammtíma- skuldir	Lífeyris- skuldb.	Aflagjöld í m.kr.	Framlegð- skammt.sk.
2009	5.420	3.219	2.202	1.281	9.871	4.862	843	1.321	-2.660
2010	5.783	3.127	2.656	1.273	10.791	4.199	830	1.524	-1.543
Breyting	363	-92	454	-8	920	-663	-13	203	1.117

Heildartekjur hafnarsjóða hafa aukist um 363 m.kr. á meðan gjöldin hafa lækkað um 92 m.kr. Afkoma hafnarsjóða er í heildina lítið betri á árinu 2010 en á árinu 2009 og 2008. Þegar heildartekjum er deilt upp í heildarskuldir (án skuldbindinga) þá kemur í ljós að skuldir voru 270% af heildartekjum á árinu 2009 og hefur það lækkað í tæp 260% á árinu 2010. Þar koma að hluta til áhrif lækkunar á erlendum lánum sem hvíla á hafnarsjóðum og minni verðbólgu. Árið 2008 voru heildarskuldir 220% af heildartekjum. Helsta ástæða hækkunar lána árið 2009 var hækkun á erlendum lánum vegna gengisþróunar og mikillar verðbólgu það ár. Í töflu 2 er afkoma millistórra fiskihafna til samanburðar.

Tafla 2: Afkoma millistórra fiskihafna 2008, 2009 og 2010 í m.kr.

	Tekjur	Gjöld	Framlegð	Skammt.sk.	Langt.sk.	Lífeyrissk.b.	Framlegð- skammt.sk.
Millistórar fiskihafnir 2008	1199	817	382	1292	2951	199	-910
Millistórar fiskihafnir 2009	1405	939	466	1228	3262	210	-762
Millistórar fiskihafnir 2010	1592	901	691	1280	3196	206	-589

Í töflu 2 er birt yfirlit um afkomu millistórra fiskihafna en þær eru með heildartekjur á bilinu 30 m.kr. til 200 m.kr. Allar þessar tölur eru á verðgildi hvers árs fyrir sig. Þetta eru hafnir þar sem umsvif tengd sjávarútvegnum eru mikilvægust fyrir rekstur hafnarinnar. Fram kemur að tekjur þeirra jukust um allt að 15% á milli árána 2008 og 2009 og um 12% á milli árána 2009 og 2010. Rekstrargjöld þessara hafna minnkuðu um tæpar 38 m.kr. á milli árána 2009 og 2010 en hafa þó aukist um 84 m.kr. frá 2008. Aftur á móti hefur framlegðin farið úr 382 m.kr. árið 2008 í 691 m.kr. árið 2010. Skammtímaskuldir hafa lækkað lítillega frá 2009 og langtímaskuldir hafa einnig lækkað lítillega á sama tímabili.

Þegar heildartekjum er deilt upp í heildarskuldir (án skuldbindinga) þá kemur í ljós að skuldir voru 350% af heildartekjum árið 2008 og lækkaði það hlutfall í 320% árið 2009, árið 2010 voru skuldir aftur á móti 280% af heildartekjum. Þrátt fyrir að þetta hlutfall hafi verið að lækka þá veldur svo hátt hlutfall greiðsluferfiðleikum. Það er hluti af rekstrarvanda hefðbundinna fiskihafna.

Árið 2009 voru níu hafnarsjóðir ekki með nægilegar tekjur fyrir daglegum útgjöldum. Þar var fyrst og fremst um að ræða litla hafnarsjóði þar sem löndun sjávarafla var lítil. Árið 2010 var þeim hafnarsjóðum sem hafa ekki nægilegar tekjur fyrir daglegum rekstri fækkað úr níu í þrjár. Þessar þrjár hafnarsjóðir eru allir litlir. Ef höfnin rekur sig ekki hvað varðar daglegan rekstur þá er engum til að dreifa nema sveitarsjóði til að brúa bilið svo hægt sé að starfrækja höfnina áfram. Þegar sveitarsjóður þarf að leggja höfninni til fjármuni þá eru þeir sömu fjármunir ekki nýttir til annarra hluta. Taprekstur á hafnarsjóði hefur því í för með sér að skerða þarf aðra þjónustu við íbúa sveitarfélagsins. Hafnarsjóðir landsins skulda sveitarsjóðum rúmar 1.900 m.kr. og hefur þessi upphæð aukist um 600 m.kr. frá árinu 2009 og um 1.100 m.kr. frá 2007. Sú þróun er mjög varhugaverð að vaxandi fjölda af höfnum landsins sé haldið gangandi með framlögum úr sveitarsjóðum. Þegar tekið er tillit til afskrifta og fjármagnskostnaðar þá eru 6 hafnarsjóðir af 35 reknir með tapi en í fyrra voru það 19 af 25 hafnarsjóðum. Það þýðir að tekjur hafnarinnar duga ekki til að standa undir rekstri og framkvæmdum til lengri tíma litið.

Afskriftir eru reiknuð stærð þar sem verið er að dreifa fjárfestingarkostnaði yfir lengri tíma, annað hvort sem svarar tæknilegum lífaldri eða raunverulegum lífaldri fasteignarinnar. Ef tekjur nægja ekki til að mæta kostnaði við afskriftir í eitt og eitt ár þá veldur það ekki svo miklum vandræðum. Ef það er aftur á móti viðvarandi ástand til lengri tíma litið þá getur reksturinn ekki staðið undir endurnýjun fasteignarinnar þegar að því kemur. Þannig munu tekjur af rekstri ekki nægja til að greiða afborganir af lánnum sem verður að taka vegna nýframkvæmda. Eignin grotnar þannig smám saman niður án þess að möguleiki sé á að endurnýja hana. Ef rekstrarafkoma dugar ekki til að mæta afskriftum til lengri tíma litið verður að fjármagna endurfjárfestingu með utanaðkomandi fjármagni. Þannig er það nokkuð alvarleg staða þegar rekstrarafgangur hjá nokkrum fjölda hafna dugar ekki til að mæta endurnýjun fasteigna. Hafnir eru yfirleitt þannig úr garði gerðar að það er ekki hægt að leggja af hluta hafnarinnar heldur er yfirleitt um að ræða samhangandi einingu sem ekki verður svo auðveldlega minnkuð í takt við minni umsvif en áður.

Afkoma þeirra hafna sem reknar eru með hagnaði er jákvæð um samtals rúmlega 660 m.kr. en árið 2009 var rekstrarafgangur hafna sem skiluðu hagnaði um 400 m.kr. og árið þar áður 500 milljónir. Það er mun minni rekstrarafgangur en á árinu 2007 þegar hann var um 1,0 ma.kr.

Tafla 3: Afkoma hafna 2007-2010

	2007	2008	2009	2010
<i>Afkoma hafna sem skiluðu hagnaði</i>	1.000	500	400	660
<i>Afkoma hafna sem skiluðu tapi</i>	-550	-2000	-852	-545

Afkoma þeirra hafna sem reknar eru með tapi er neikvæð um samtals 545 m.kr. og þar af er Reykjaneshöfn með tap upp á 438 m.kr. Er þetta töluverð framför frá árinu 2008 þegar heildartap hafna sem reknar voru með tapi var 2 ma.kr. og 2009 var þessi upphæð 852 m.kr.

Það er því ljóst að vandi þeirra hafna sem reknar eru með tapi er víða verulega mikill en þessum höfnum hefur fækkað.

2.3.2. Framlegð hafna

Framlegð er mismunur heildartekna og breytilegs kostnaðar. Framlegð á a.m.k. að nægja til að standa undir afskriftum og fjármagnskostnaði ef reksturinn er í jafnvægi. Framlegðin gefur því nokkuð gott mat á því í hvaða stöðu reksturinn er. Í töflu 4 er birt yfirlit um framlegð einstakra hafna svo og hlutfall framlegðar af heildartekjum hafnarsjóða.

Tafla 4: Yfirlit um framlegð hafnarsjóða

Raðað eftir tekjum Nafn hafnar	Tekjur í m.kr.	Gjöld í m.kr.	Framlegð í m.kr.	Framlegð % af tekjum
Faxaflóahafnir	2.235,1	1.245,3	989,8	44,3%
Fjarðabyggðarhafnir	654,2	221,2	433,0	66,2%
Vestmannaeyjahöfn	380,9	175,8	205,1	53,8%
Hafnarfjarðarhöfn	357,1	211,3	145,8	40,8%
Hafnasamlag Norðurl.	285,4	152,8	132,6	46,5%
Reykjaneshöfn	203,8	153,7	50,1	24,6%
Hafnir Snæfellsbæjar	172,5	80,6	91,9	53,3%
Grindavíkurhöfn	165,5	66,3	99,2	59,9%
Hornafjarðarhöfn	138,4	84,6	53,8	38,9%
Hafnir Ísafjarðarbæjar	120,4	85,2	35,2	29,2%
Þorlákshöfn	117,5	74,8	42,7	36,3%
Seyðisfjarðarhöfn	92,7	73,3	19,4	20,9%
Sandgerðishöfn	87,1	46,0	41,1	47,2%
Hafnir Fjallabyggðar	80,4	53,2	27,2	33,8%
Skagafjarðarhafnir	73,8	42,8	31,0	42,0%
Bolungarvíkurhöfn	72,2	43,5	28,7	39,8%
Vopnafjarðarhöfn	66,8	18,3	48,5	72,6%
Hafnir Norðurþings	62,5	51,9	10,6	17,0%
Grundarfjarðarhöfn	61,1	31,0	30,1	49,3%
Hafnir Dalvíkurbyggðar	56,9	35,9	21,0	36,9%
Skagastrandarhöfn	54,0	22,4	31,6	58,5%
Hafnir Vesturbyggðar	53,7	32,0	21,7	40,4%
Hafnir Langanesbyggðar	48,7	22,3	26,4	54,2%
Stykkishólmshöfn	36,5	18,3	18,2	49,9%
Djúpavogshöfn	31,0	18,8	12,2	39,4%
Kópavogshöfn	16,5	15,5	1,0	6,1%
Tálknafjarðarhöfn	15,2	8,3	6,9	45,4%
Hólmavíkurhöfn	13,5	10,5	3,0	22,2%
Breiðdalshöfn	6,9	6,9	0,0	0,0%
Súðavíkurhöfn	6,5	7,3	-0,8	-12,3%
Borgarfjarðarhöfn	4,7	3,3	1,4	29,8%
Reykholahöfn	3,4	1,7	1,7	50,0%
Hvammstangahöfn	3,2	7,2	-4,0	-125,0%
Norðurfjarðarhöfn	3,2	0,6	2,6	81,3%
Blönduóshöfn	1,6	4,7	-3,1	-193,8%
Samtals	5.782,9	3.127,3	2.655,6	45,7%

Hér kemur fram að þrír hafnarsjóðir eru með neikvæða framlegð sem segir að tekjur viðkomandi hafnar duga ekki til að greiða daglegan kostnað, hvað þá af áhvílandi lánnum. Til að fá hugmynd um hve auðvelt hafnir eiga með að standa undir skammtímaskuldbindingum er hægt að bera framlegðina saman við skammtímaskuldir hafnarinnar. Í skammtímaskuldum er meðal annars að finna næsta árs afborganir af lánnum. Hér er ekki tekið tillit til skammtímakrafna

en annar mælikvarði á stöðugleikann er hvernig útstandandi kröfur veða á móti skammtímakröfum.

Tafla 5: Mismunur skammtímaskulda og framlegðar

Raðað eftir framlegð	Framlegð í	Langt. skuldir í	Skammt. skuldir	Lífeyrisskuldb.	Framlegð-
Nafn hafnar	m.kr.	m.kr.	í m.kr.	í m.kr.	skammt.sk.
Faxaflóahafnir	989,8	1528,1	381,4	79,2	608,4
Fjarðabyggðarhafnir	433,0	371,0	45,1	67,7	387,9
Vestmannaeyjahöfn	205,1	160,5	50,8	187,0	154,3
Hafnarfjarðarhöfn	145,8	895,2	196,8	148,6	-51,0
Hafnasamlag Norðurl.	132,6	238,8	13,0	93,4	119,6
Grindavíkurhöfn	99,2	555,2	90,3	51,4	8,9
Hafnir Snæfellsbæjar	91,9	56,1	29,2		62,7
Hornafjarðarhöfn	53,8	33,2	65,4	30,3	-11,6
Reykjaneshöfn	50,1	3576,3	2051,7	48,7	-2001,6
Vopnafjarðarhöfn	48,5	375,8	40,8		7,7
Þorlákshöfn	42,7	46,6	16,0	21,8	26,7
Sandgerðishöfn	41,1	449,2	96,1	32,8	-55,0
Hafnir Ísafjarðarbæjar	35,2	313,4	82,5		-47,3
Skagastrandarhöfn	31,6		2,2		29,4
Skagafjarðarhafnir	31,0	67,0	10,5	4,8	20,5
Grundarfjarðarhöfn	30,1	58,9	16,3		13,8
Bolungarvíkurhöfn	28,7	59,4	73,2		-44,5
Hafnir Fjallabyggðar	27,2	72,4	6,0	27,4	21,2
Hafnir Langanesbyggðar	26,4	141,3	17,7		8,7
Hafnir Vesturbyggðar	21,7	164,2	52,2		-30,5
Hafnir Dalvíkurbyggðar	21,0	19,5	43,4	22,3	-22,4
Seyðisfjarðarhöfn	19,4	354,8	33,4		-14,0
Stykkishólmshöfn	18,2	62,5	25,7		-7,5
Djúpavogshöfn	12,2		21,2		-9,0
Hafnir Norðurþings	10,6	366,7	558,3	14,7	-547,7
Tálknafjarðarhöfn	6,9	0,2	7,4		-0,5
Hólmavíkurhöfn	3		32,3		-29,3
Norðurfjarðarhöfn	2,6		16,7		-14,1
Reykholahöfn	1,7		1,0		0,7
Borgarfjarðarhöfn	1,4		6,7		-5,3
Kópavogshöfn	1	780,5	50,1		-49,1
Breiðdalshöfn	0		21		-21,0
Súðavíkurhöfn	-0,8		19,9		-20,7
Blönduóshöfn	-3,1	2,2	3,3		-6,4
Hvammstangahöfn	-4,0	42,1	21,7		-25,7
Samtals	2640	10791	4199	830	-1543,7

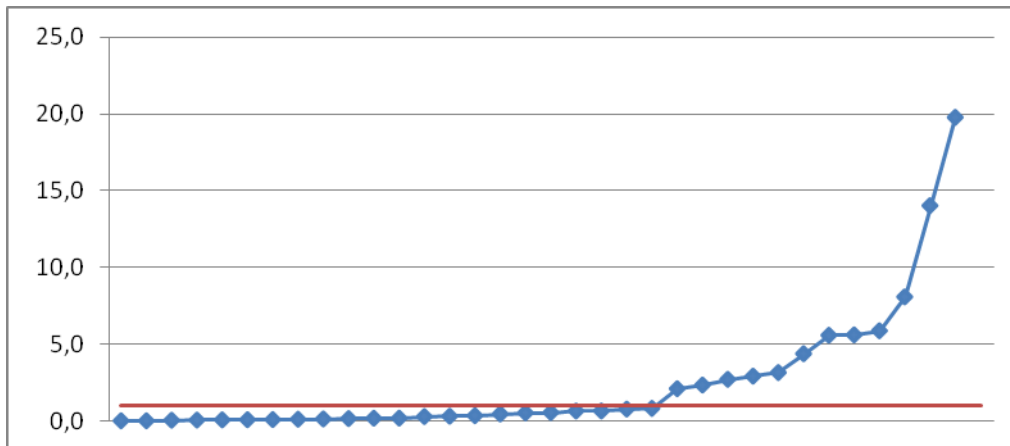
2.3.3. Veltufé frá rekstri og veltufjárhlutfall

Veltufjárhlutfall er hlutfallið milli skammtímaskulda og veltufjármuna. Þegar hlutfallið er hærra en einn þá eru veltufjármunir meiri en skammtímaskuldarnar. Þegar hlutfallið er einn eru

veltufjármunir jafnir skammtímaskuldum og þegar hlutfallið er undir einum þá eru skammtímaskuldir hærri en veltufjármunir. Veltufjárhlutfall þarf að vera yfir einum, annars er hætt á að höfnin lendi í greiðsluferfiðleikum þar sem veltufé dugir ekki fyrir skammtímaskuldum.

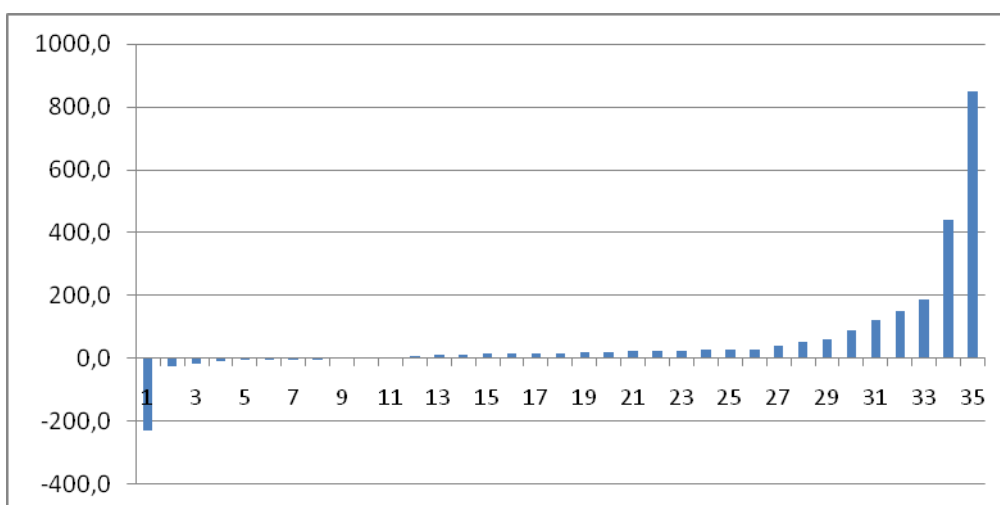
Á mynd 1 má sjá veltufjárhlutfall hafna landsins myndrænt og beina línan er þar sem veltufjármunir eru jafnir skammtímaskuldum. Á þessari mynd sést að meirihluti hafna eða 23 af 35 höfnum eru með veltufjárhlutfall undir einum og tólf hafnir eru með veltufjárhlutfall yfir tveimur.

Mynd 1: Veltufjárhlutfall hafna



Á mynd 2 má sjá veltufé frá rekstri hjá höfnum landsins. Veltufé frá rekstri segir til um hve mikið lausafé verður eftir af rekstri þegar búið að borga alla reikninga. Þeir fjármunir eru notaðir til að greiða afborganir lána og til fjármögnunar á fjárfestingum. Veltufé frá rekstri er mjög misjafnt á milli hafna landsins. Sú höfn sem kemur verst út er með -227,9 m.kr. í veltufé frá rekstri og sú sem kemur best úr 851 m.kr. Átta hafnir eru með neikvætt veltufé frá rekstri. Í viðauka má finna frekari upplýsingar um veltufé frá rekstri og veltufjárhlutfall ásamt fleiri upplýsingum fyrir hverja höfn fyrir sig.

Mynd 2: Veltufé frá rekstri



2.3.4. Efnahagur

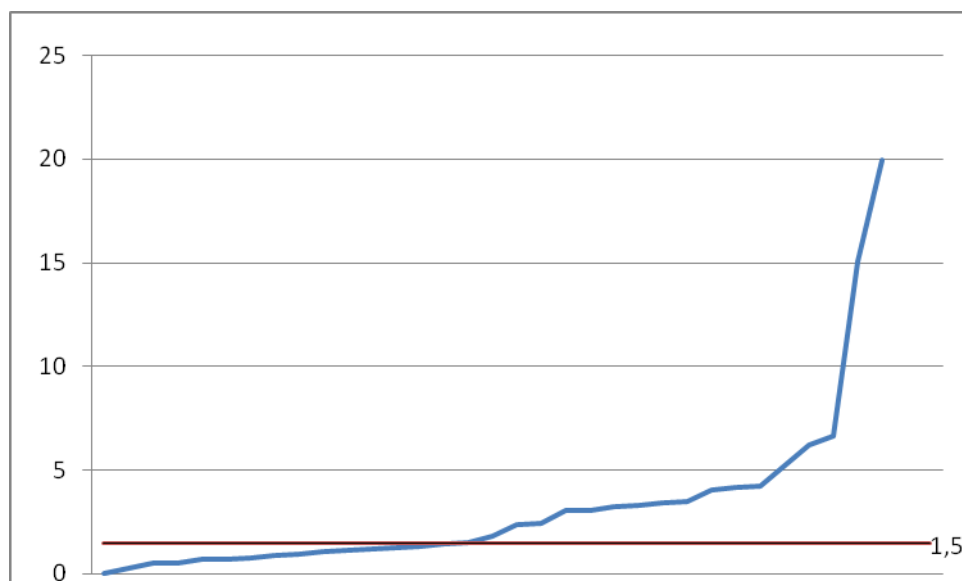
Heildarskuldir hafnarsjóða (skuldir og skuldbindingar) eru í árslok árið 2010 15,8 ma.kr. sem er svipað og árið áður en þá voru það 15,5 ma.kr. Skuldir og skuldbindingar hafna hafa hækkað töluvert frá árinu 2008 en þá voru þær 14,1 ma.kr. Hlutfall skammtímaskulda er 27% og langtímaskulda 68% sem er ágæt samsetning. Hefur þessi samsetning breyst lítið seinustu ár eins og má sjá á töflu 6.

Tafla 6: Skuldastaða hafnarsjóða 2008-2010 og samsetning skulda

	2008	%	2009	%	2010	%
Langtímaskuldir	10.031	71%	9.871	63%	10.791	68%
Skammtímaskuldir	3.306	24%	4.862	31%	4.199	27%
Lífeyrisskuldbindingar	722	5%	843	5%	830	5%
<i>Samtals</i>	14.059		15.576		15.820	

Skuldastaða hafnarsjóða er aftur á móti afar misjöfn og einnig geta þeirra til að standa undir áhvílandi skuldum. Reykjaneshöfn er í sérflokkum hvað skuldir varðar en höfnin skuldar með áhvílandi skuldbindingum samtals 5,67 ma.kr. Hægt er að átta sig nokkuð á samhengi rekstrarins og áhvílandi skulda með því að taka hlutfall milli heildartekna og heildarskulda en hjá Reykjaneshöfn er þetta hlutfall 27,9. Önnur höfn sem sker sig úr hvað þetta hlutfall varðar er Kópavogshöfn en skuldir hennar eru 50 faldar tekjur hafnarinnar. Almennt má segja að aðgæslu sé þörf þegar skuldir eru komnar yfir 50% af heildartekjum (brúttótekjur) en þegar skuldir eru þetta háar af heildartekjum er erfiðleika að vænta. Á mynd 1 kemur þetta hlutfall fram hjá höfnum landsins. Á þessari mynd vantar þó Reykjaneshöfn og Kópavogshöfn, þar sem þær hafnir skekkja myndina verulega.

Mynd 3: Hlutfall skulda og heildartekna



Hér kemur fram að skuldir hafnarsjóða eru allt frá því að vera lítið brot af heildartekjum upp í að vera 20 faldar tekjur. Samtals 16 hafnarsjóðir eru með hlutfall skulda og heildartekna undir

ásættanlegum mörkum sem eru 1,5. Síðan er að finna 19 hafnarsjóði sem eru með hlutfall skulda og tekna undir þremur sem ætti í flestum tilvikum að vera viðráðanlegt. Þar sem þetta hlutfall er mun hærra er staðan þannig að þeir munu að öllum líkindum ekki geta staðið undir því að greiða áhvílandi skuldir.

Í mörgum tilvikum er um að ræða viðskiptaskuld við sveitarsjóð og líkt og kemur fram hér að framan þá hafa þær skuldir aukist umtalsvert seinustu ár eða úr 820 m.kr. árið 2008 í 1,9 ma.kr. árið 2010. Þetta þýðir einungis það að sveitarsjóðir eru í vaxandi mæli að hlaupa undir bagga með greiðslu rekstrarkostnaðar og afborgana lána hjá hafnarsjóðum. Þessi þróun er óásættanleg þar sem afkoma sveitarsjóða er víða þannig að þeir munu eiga í vaxandi erfiðleikum með að ábyrgjast rekstur hafnarsjóða nema að dregið verði samsvarandi úr almennri þjónustu við íbúana.

3. Aflagjöld

Samsetning tekna er misjöfn á milli hafna en aflagjöld eru stóri hluti tekna hjá flestum höfnunum. En nokkrar hafnir eru þó undantekningar eins og Faxaflóahafnir og Kópavogshöfn. Einnig eru nokkrar minni hafnir sem hafa litlar sem engar tekjur. Á móti kemur að tekjur Skagastrandarhafnar af aflagjaldinu eru 74% af heildartekjum hafnarinnar.

Tafla 7: Aflagjald hafna árið 2010

Raðað eftir aflagjöldum Nafn hafnar	Aflagjöld í m.kr.	Aflagjöld sem hlutf. af heildart.	Aflagjalds- prósenta
Fjarðabyggðarhafnir	193,6	30%	1,26%
Vestmannaeyjahöfn	158,8	42%	1,28%
Faxaflóahafnir	150,0	7%	1,27%
Grindavíkurhöfn	121,8	74%	1,60%
Hafnir Snæfellsbæjar	117,1	68%	1,60%
Hafnarfjarðarhöfn	66,8	19%	1,27%
Hornafjarðarhöfn	63,4	46%	1,60%
Hafnir Fjallabyggðar	55,7	69%	1,60%
Hafnir Ísafjarðarbæjar	41,2	34%	1,50%
Sandgerðishöfn	51,5	59%	1,60%
Hafnasamlag Norðurl.	48,4	17%	1,60%
Bolungarvíkurhöfn	48,0	66%	1,60%
Skagafjarðarhafnir	46,9	64%	1,60%
Þorlákshöfn	41,4	35%	1,40%
Skagastrandarhöfn	40,2	74%	1,60%
Hafnir Dalvíkurbyggðar	37,2	65%	1,60%
Grundarfjarðarhöfn	36,6	60%	1,39%
Vopnafjarðarhöfn	35,0	52%	1,40%
Hafnir Langanesbyggðar	25,3	52%	1,40%
Hafnir Norðurbings	23,2	37%	1,60%
Reykjaneshöfn	21,2	10%	1,60%
Hafnir Vesturbyggðar	21,2	39%	1,60%
Djúpavogshöfn	18,9	61%	1,60%
Seyðisfjarðarhöfn	17,3	19%	1,60%
Stykkishólms Höfn	17,3	47%	1,60%
Táknafjarðarhöfn	8,0	53%	1,60%
Hólmavíkurhöfn	4,4	33%	1,40%
Breiðdalshöfn	4	58%	1,60%
Borgarfjarðarhöfn	2,6	55%	1,60%
Reykholahöfn	2,4	71%	1,60%
Súðavíkurhöfn	2,1	32%	1,60%
Kópavogshöfn	1,2	7%	1,20%
Hvammstangahöfn	0,9	28%	1,60%
Blönduóshöfn		0%	1,60%
Norðurfjarðarhöfn		0%	1,60%
Samtals	1524		

Aflagjaldsprósentan er einnig misjöfn á milli hafna en lægsta prósentan er 1,20% hjá Kópavogshöfn en hæsta og jafnframt algengasta aflagjaldsprósentan er 1,60%, 23 hafnir af 35 höfnum eru með þá aflagjaldsprósentu.

3.1. Þróun aflagjalds

Tekjur hafna af aflagjaldi hafa aukist hjá flestum höfnunum á seinustu árum. Í töflu 8 má sjá þróun aflagjaldsins hjá hverri höfn fyrir sig frá árinu 2007-2010. Ein helsta ástæða aukins aflagjalds er breyting á gengi íslensku krónunnar og hafa hafnarsjóðir notið góðs af því.

Tafla 8: Aflagjöld 2007-2010

	2007	2008	2009	2010
Fjarðabyggðarhafnir	102,7	147,3	135,6	193,6
Vestmannaeyjahöfn	92,8	124,5	144,5	158,8
Faxaflóahafnir	102,2	125,2	184,5	150,0
Grindavíkurhöfn	69,9	78,6	87,0	121,8
Hafnir Snæfellsbæjar	71,9	88,5	110,4	117,1
Hafnarfjarðarhöfn	33,4	38,5	67,3	66,8
Hornafjarðarhöfn	33,0	52,7	53,7	63,4
Hafnir Fjallabyggðar	12,0	26,0	49,6	55,7
Sandgerðishöfn	34,8	38,7	43,1	51,5
Hafnasamlag Norðurlands	27,8	21,3	34,7	48,4
Bolungarvíkurhöfn	24,2	25,0	35,0	48,0
Skagafjarðarhafnir	23,7	26,5	38,2	46,9
Þorlákshöfn	31,2	35,0	37,0	41,4
Hafnir Ísafjarðarbæjar	33,6	23,5	35,2	41,2
Skagastrandarhöfn	18,0	22,0	28,4	40,2
Hafnir Dalvíkurbyggðar	4,0	13,8	25,3	37,2
Grundarfjarðarhöfn	30,2	37,2	37,7	36,6
Vopnafjarðarhöfn	15,3	28,3	26,1	35,0
Hafnir Langanesbyggðar	16,3	24,5	23,9	25,3
Hafnir Norðurþings	15,5	13,5	21,7	23,2
Hafnir Vesturbyggðar	13,8	17,0	20,5	21,2
Reykjaneshöfn	16,1	13,8	14,1	21,2
Djúpavogshöfn	20,0	16,0	23,0	18,9
Seyðisfjarðarhöfn	18,0	27,3	16,6	17,3
Stykkishólmshöfn	7,2	8,5	11,3	17,3
Tálknafjarðarhöfn	6,6	5,9	9,7	8,0
Hólmavíkurhöfn	1,6	1,9	1,7	4,4
Breiðdalshöfn	0,0	0,0	0,2	4,0
Borgarfjarðarhöfn	1,5			2,6
Reykholahöfn	0,0	2,0	2,1	2,4
Súðavíkurhöfn	2,6	0,7	2,2	2,1
Kópavogshöfn	0,0	0,4	0,4	1,2
Hvammstangahöfn	0,0	0,4	0,7	0,9
Blönduóshöfn	0,3	0,1	0,0	0,1
Samtals	880	1085	1321	1524

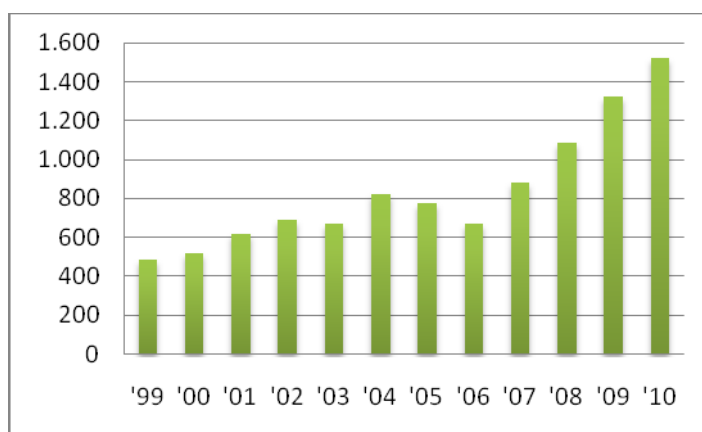
Í töflu 9 má sjá þróun heildaraflagjalds yfir landið frá árinu 1999-2010 bæði á verðlagi hvers árs sem og verðlagi ársins 2010. Ef skoðaðar eru tekjur af aflagjaldi á verðlagi ársins 2010 þá sést að frá 1999 hafa tekjur af aflagjaldi aukist mikið.

Tafla 9: Aflagjald 1999-2010 m.v. verðlag hvers árs og verðlag ársins 2010

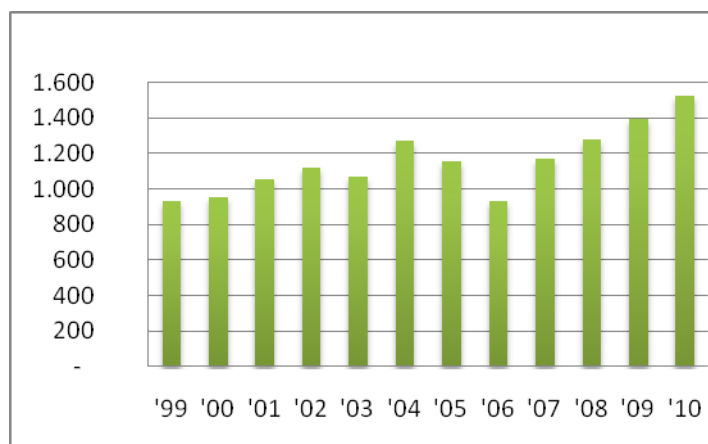
	Verðlag hvers árs	Verðlag 2010
'99	488	934
'00	521	950
'01	617	1.055
'02	688	1.122
'03	671	1.072
'04	820	1.269
'05	777	1.155
'06	669	933
'07	880	1.168
'08	1085	1.280
'09	1321	1.393
'10	1524	1.524

Á mynd 2 og 3 má skoða þessar tölur myndrænt og þar sést greinilega að aukningin hefur verið mikil seinustu ár.

Mynd 4: Aflagjald 1999-2010 á verðlagi hvers árs



Mynd 5: Aflagjald 1999-2010 á verðlagi ársins 2010



4. Landaður afli og aflaverðmæti

Yfirlit um sjávarafli og aflaverðmæti, sem landað er í íslenskum höfnum á árunum 2008-2010, birtist hér að neðan í töflu 10.

Tafla 10: Magn og verðmæti sjávarafli sem landað var í íslenskum höfnum á árunum 2008-2010*

Íslensk skip	2008		2009		2010	
	þús.t.	m.kr	þús.t.	m.kr	þús.t.	m.kr
Botnfiskur (bol- og flatf.)	250,4	36.181	285,8	45.129	273,9	56.834
Sjóunninn (bol- og flatf.)	154,1	26.670	146,4	32.419	149,8	36.953
Gámafiskur (bol- og flatf.)	69,0	13.832	57,5	14.191	30,8	8.841
Síld	370,6	12.120	331,2	12.768	254,5	10.900
Loðna, loðnuhrogn	148,6	2.877	15,1	601	114,1	5.130
Kolmuni	163,7	2.718	120,2	2.707	87,1	3.265
Makrill	112,4	3.557	162,3	5.392	140,0	8.270
Rækja	2,2	303	5,5	926	7,7	1.481
Humar	2,1	716	2,5	941	2,5	1.018
Annað	9,2	142	1,5	57	2,8	162
Samtals	1.282	99.117	1.128	115.130	1.063	132.855

Afli af erlendum skipum	2008		2009		2010	
	þús.t.	m.kr	þús.t.	m.kr	þús.t.	m.kr
Botnfiskur	4,7	1.018,1	1,7	386,8	0,7	152,6
Rækja	29,3	5.245,3	22,8	5.367,3	24,8	5636,2
Síld	13,0	426,4	5,5	228,9	0,9	7,6
Loðna, loðnuhrogn	22,5	439,9			30,7	1392,1
Kolmuni	60,5	913,2	13,2	205,5	15,7	556,7
Annað	0,8	22,3	0,7	12,0	8,0	436,3
Samtals	130,7	8.065,2	43,9	6.200,6	80,8	8.181,5

Samtals landað í ísl. höfnum:	1.413	107.182	1.172	121.331	1.144	141.037
-------------------------------	-------	---------	-------	---------	-------	---------

Heimild: www.hagstofa.is, vigtarskýrslur. Tölur fyrir árið 2010 eru bráðabirgðatölur úr vigtarskýrslum.

Afli sem landað var í íslenskum höfnum á árinu 2010 hefur heldur minnkað, að magni til, frá árinu 2008 en verðmæti hans aftur á móti vaxið verulega. Loðnuafllinn dróst mikið saman árið 2009 en jókst hann aftur árið 2010 og botnfiskaflinn hefur minnkað lítillega frá fyrra ári. Gámafiskur hefur minnkað um 55% frá árinu 2008. Verðmæti afla sem landað er í íslenskum höfnum hefur vaxið um yfir 30% á meðan heildaraflinn hefur dregist saman um rúmlega fimmtung frá árinu 2008.

Heildaraflí íslenskra skipa árið 2010 nam tæpum 1.063 þúsund tonnnum og var um 6% eða 65 þúsundum tonnnum minna en árið 2009 og 17% minna heldur en árið 2008.

Afli uppsjávarfisks dróst saman um meira en 5% á milli ára eða um 33,1 þús.t. Síldaraflinn minnkaði úr 331,2 þús.t. í 254,5 þús.t. og aflaverðmæti þess minnkaði um 15% á meðan

kolmunaafllinn minnkaði um hátt í 30% á meðan aflaverðmætið jókst um 20%. Makrílafllinn minnkað einnig um 14% á meðan kolmunnaafllinn jókst hinsvegar úr 15 þús.t. í 114 þús.t. Frá 2008 hefur afli uppsjávarfisks dregist saman um 25% á sama tíma hefur aflaverðmætið hinsvegar aukist um hátt í 30%.

Rækjuafllinn nam 5,5 þús.t. 2009, jókst um 40% á milli ára og aflaverðmæti hans um hátt í 60%. Frá 2008 hefur rækjuafllinn því aukist um 350% og aflaverðmæti hans um hátt í 490%. Humaraflinn stóð nánast í stað en hann jókst um 78 tonn og aflaverðmætið hækkaði úr 941 m.kr. í 1018 m.kr. Frá 2008 hefur humaraflinn aukist um 23% og aflaverðmæti hans um 42%.

Minnkun var á heildarafla botnfisktegunda um 35 þúsund tonn eða um 7% frá 2009, á sama tíma jókst aflaverðmætið um hátt í 12%. Þorskaflinn minnkaði um 5,5% og ýsuaflinn um meira en 20%. Frá 2007 hefur ýsuaflinn minnkað um meira en 40%. Samdráttur var í flestum bolffisktegundum. Ufsaafli minnkaði um 12%, karfi um 3% og úthafskafi um hátt í 5%. Steinbíts- og hlýraafli minnkað um 17%, skötuselur um 20% og svona mætti lengi telja. Blálönguafli jókst hinsvegar um 54%, lönguafli um tæp 3% og gulllaxafli um rúm 42%. Uppsjávarafli nam um 56% af heildaraflanum, botnfiskaflí rúmum 40%, flatfiskaflí 2,3% og skel og krabbadýraafli um 1%, eru þessi hlutföll svipuð og árið 2009. Innflutt hráefni til fiskvinnslu voru tæp 44 þúsund tonn árið 2009 en árið 2010 jókst það í tæp 81 þúsund tonn. Vantar þó töluvert uppá til þess að ná sama magni og árið 2008 en þá var innflutt hráefni til fiskvinnslu rúm 130 þúsund tonn. Aflaverðmætið var samt sem áður hærra árið 2010 heldur en árið 2008.

Aflaverðmæti íslenskra skipa árið 2010 var tæpir 133 milljarðar króna á verðlagi þess árs og hækkaði um tæpa 18 ma.kr. eða rúm 15% frá 2009. „Útflutningsframleiðsla sjávarafurða, sem er samtala útflutnings og birgðabreytinga sjávarafurða, jókst um 10% frá árinu 2009. Sé útflutningsframleiðslan hins vegar metin á föstu verði miðað við verðvísitölu sjávarafurða nemur aukningin 6%. Til útflutningsframleiðslu sjávarafurða teljast hvorki afurðir fiskeldis né niðurlagðar sjávarafurðir. Heildarverðmæti útflutningsframleiðslunnar á árinu 2010 nam rúmum 220 milljörðum króna en framleiðsla ársins 2009 nam 200 milljörðum. Framleitt magn nam 630,5 þúsund tonnum árið 2010 en var 632,3 þúsund tonn árið 2009.“³

Samkvæmt upplýsingum frá Hagstofu Íslands þá var unnið úr mestu magni fisks á Austurlandi, rúmlega 340 þúsund tonnum sem er 32% heildaraflans. Því næst kemur Suðurland með tæp 173 þúsund tonn eða 16% heildaraflans. Á Norðurlandi eystra var unnið úr rúmlega 157 þúsund tonnum eða 15% heildaraflans. Minnst var verkað af fiski á Vesturlandi, Vestfjörðum og Norðurlandi vestra en þarna var samtals verkað úr rúmu 121 þúsund tonni eða rúm 11% af heildaraflanum. Á höfuðborgarsvæðinu og Suðurnesjum var verkað úr um rúmlega 120 þúsund tonnum á hvorum stað. Mest var unnið úr botnfiskaflanum á höfuðborgarsvæðinu eða 104 þúsund tonn og eru það rúm 24% botnfiskaflans en næst á eftir höfuðborgarsvæðinu koma Suðurnes með rúm 88 þúsund tonn. Stærstur hluti þorskaflans fór til vinnslu á Suðurnesjum, tæp 40 þúsund tonn eða 22% þess afla en rúm 36 þúsund tonn fóru til Norðurlands eystra. Tæp 26% ýsuaflans voru unnin á höfuðborgarsvæðinu eða rúm 25 þúsund tonn. Höfuðborgarsvæðið vann einnig stærsta hluta ufsaflans, rúm 18 þúsund tonn eða tæp 33% og yfir 41% karfaflans var einnig unnin þar eða 23 þúsund tonn. Á Norðurlandi eystra var unnið úr mesta magni flatfisks eða um tæp 28% flatfiskaflans. Þar á eftir koma Suðurnes með rúm 22% aflans eða 5.400 tonn.

³ Hagstofa Íslands, Útflutningur og útflutningsframleiðsla sjávarafurða 2010.

Um 52% uppsjávaraflans var unninn á Austurlandi, þar var yfir 61% kolmuna unninn eða rúm 54 þúsund tonn 52% af norsk-íslensku síldinni. Á Norðurlandi vestra var unnið úr rúmum 3,4 þúsund tonnum af skelfiski og krabbadýrum sem er rúm 21% þess afla. Var þar nánast eingöngu um vinnslu á rækju að ræða. Mestur humar var tekin til vinnslu á Suðurlandi eða rúm 73% eða um 1.860 tonn.

Heimild: Hagstofa Íslands

5. Viðauki

Raðað eftir tekjum	Tekjur í m.kr.	Gjöld í m.kr.	Framlegð í m.kr.	% af tekjum	Afskriftir í m.kr.	Afhagið í m.kr.	Afhagið sem hlutf. af heildart.	Afhagiðs prósentu	Langt skuldir í m.kr.	Skammt skuldir í m.kr.	Litvinskildu í m.kr.	Fastafjár- muntur í m.kr.	Vettufjár- muntur í m.kr.	Vettufjár- hlutfall	Framkv. kostn. 2011 í m.kr.	Ríkissýrktur í m.kr.	Erftöðvur í m.kr.	ar 2010 m.kr.	Veltufé frá rekstri	Skuldir við sveitarstjórn	Eign hjá sveitarstjórn	Ál
Faxaflóahafnir	2235,1	1245,3	989,8	44,3%	750,0	150,0	7%	1,27%	1528,1	381,4	79,2	11747,1	889,4	2,3					851,0			
Fjarðabyggðarhafnir	654,2	221,2	433,0	66,2%	85,4	193,6	30%	1,26%	371,0	45,1	67,7	1727,0	632,3	14,0					441,1		583,0	
Vestmannaeyjahöfn	380,9	175,8	205,1	53,8%	53,1	158,8	42%	1,28%	160,5	50,8	187,0	1066,8	41,1	0,8	65,0	31,1			186,7	10,4		
Hafnarfjarðarhöfn	357,1	211,3	145,8	40,8%	64,2	66,8	19%	1,27%	895,2	196,8	148,6	3011,7	106,5	0,5					152,5		2,6	
Hafnasamiðlag Norðurl.	285,4	152,8	132,6	46,5%	45,4	48,4	17%	1,60%	238,8	13,0	93,4	731,1	105,0	8,1	77,8	54,1	30,0	123,3			39,0	
Reykjaneshöfn	203,8	153,7	50,1	24,6%	40,6	21,2	10%	1,60%	3576,3	2051,7	48,7	2791,0	211,3	0,1					-227,9	899,3		
Hafnir Snæfellsbæjar	172,5	80,6	91,9	53,3%	16,4	117,1	68%	1,60%	56,1	29,2		419,5	61,0	2,1	17,3	8,3			88,2			
Grindavíkurhöfn	165,5	66,3	99,2	59,9%	36,6	121,8	74%	1,60%	555,2	90,3	51,4	175,5	57,7	0,6					62,1		29,0	
Hornafjarðarhöfn	138,4	84,6	53,8	38,9%	12,1	63,4	46%	1,60%	33,2	65,4	30,3	317,2	21,9	0,3	20,0	12,0			52,7	52,8		
Hafnir ísafjarðarbæjar	120,4	85,2	35,2	29,2%	15,7	41,2	34%	1,50%	313,4	82,5		426,7	36,6	0,4	43,0	53,2	57,0		24,1	17,6		
Þoriáskhöfn	117,5	74,8	42,7	36,3%	20,4	41,4	35%	1,40%	46,6	16,0	21,8	394,3	50,3	3,1					42,3			
Seyðisfjarðarhöfn	92,7	73,3	19,4	20,9%	14,1	17,3	19%	1,60%	354,8	33,4		200,8	97,2	2,9					18,2		74,9	
Sandgerðishöfn	87,1	46,0	41,1	47,2%	1,1	51,5	59%	1,60%	449,2	96,1	32,8	139,0	16,6	0,2					16,2	52,8		
Hafnir Fjallabyggðar	80,4	53,2	27,2	33,8%	12,5	55,7	69%	1,60%	72,4	6,0	27,4	155,8	35,2	5,9					25,2		22,8	
Skagafjarðarhafnir	73,8	42,8	31,0	42,0%	5,9	46,9	64%	1,60%	67,0	10,5	4,8	150,1	45,9	4,4	36,0	21,5			28,3		39,4	
Bolungarvíkurhöfn	72,2	53,2	19,0	26,3%	3,8	48,0	66%	1,60%	59,4	73,2		80,1	5,2	0,1	37,0	20,9			21,0	62,5		
Vopnafjarðarhöfn	66,8	18,3	48,5	72,6%	6,0	35,0	52%	1,40%	375,8	40,8		196,8	227,4	5,6	45,0	21,5			26,2		22,4	
Hafnir Norðurbings	62,5	51,9	10,6	17,0%	20,6	23,2	37%	1,60%	366,7	558,3	14,7	1069,8	0,1	0,0					-17,2	480,8		
Grundarfjarðarhöfn	61,1	31,0	30,1	49,3%	5,9	36,6	60%	1,39%	58,9	16,3		171,4	44,0	2,7	29,0	15,1			27,3		32,3	
Hafnir Dalvíkurbyggðar	56,9	35,9	21,0	36,9%	4,7	37,2	65%	1,60%	19,5	43,4	22,3	88,3	12,1	0,3	2,3	2,0			17,4	33,0		
Skagastrandarhöfn	54,0	22,4	31,6	58,5%	1,7	40,2	74%	1,60%		2,2		50,5	43,5	19,8	25,0	14,9			11,5		34,5	
Hafnir Vesturbbyggðar	53,7	32,0	21,7	40,4%	12,6	21,2	39%	1,60%	164,2	52,2		224,4	27,0	0,5	85,0	40,6			15,5			
Hafnir Langanesbyggðar	48,7	22,3	26,4	54,2%	14,7	25,3	52%	1,40%	141,3	17,7		205,3	3,0	0,2					24,4	2,3		
Sykkishólmshöfn	36,5	24,6	11,9	32,6%	5,3	17,3	47%	1,60%	62,5	25,7		81,1	3,7	0,1	25,8	12,3			14,3	14,8		
Þjúpavogshöfn	31,0	18,8	12,2	39,4%	4,7	18,9	61%	1,60%		21,2		68,0	16,2	0,8					12,3	16,2		
Kópavogshöfn	16,5	15,5	1	6,1%	11	1,2	7%	1,20%	780,5	50,1		359,4	1,9	0,0					-23,8	148,0		
Tálknafjarðarhöfn	15,2	8,3	6,9	45,4%	1,7	8,0	53%	1,60%	0,2	7,4		14,2	0,6	0,1	101,0	48,3			6,6	6,7		
Hólmavíkurhöfn	13,5	10,5	3	22,2%	1,1	4,4	33%	1,40%		32,3		13,8		0,0	97,0	46,4			2,9	32,3		
Breiðdalshöfn	6,9	6,9	0	0,0%	0,6	4	58%			21		35,9	1	0,0					-2,2	21		
Suðavíkurhöfn	6,5	7,3	-0,8	-12,3%	0,9	2,1	32%	1,60%		19,9		15,8	1,2	0,1	5,0	2,4			-0,8	19,9		
Borgarfjarðarhöfn	4,7	3,3	1,4	29,8%	0,6	2,6	55%	1,60%		6,7		16,4	4,3	0,6					1,3	6,7		
Reykholahöfn	3,4	1,7	1,7	50,0%		2,4	71%	1,60%		1,0		15,6	5,6	5,6					-3,3	1,0		
Hvammstangahöfn	3,2	7,2	-4,0	-125,0%	1,9	0,9	28%	1,60%	42,1	21,7		20,3	6,5	0,3					-6,9	13,6		
Norðurfjarðarhöfn	3,2	0,6	2,6	81,3%	0,5		0%	1,60%		16,7		8,8	2,3						1,6	16,7		
Blönduóshöfn	1,6	4,7	-3,1	-193,8%	1,5		0%	1,60%	2,2	3,3		26,3	0,4	0,1					-3,7	0,4		
Samtals	5783	3143	2640		1273	1524			10791	4199	830	26216	2814		711	420	120	2008	1909	1085		