



# Úttekt og greining á fjárhagsstöðu íslenskra hafna

Unnið fyrir Hafnasamband Íslands

2015/24

*Úttekt og greining á fjárhagsstöðu íslenskra hafna  
© Samband íslenskra sveitarfélaga 2015/24  
Hag- og upplýsingasvið  
Borgartúni 30  
Pósthólf 8100 – 128 Reykjavík  
Ábyrgðarmaður: Valur Rafn Halldórsson  
Ljósmynd á forsíðu: Davíð Þór Guðlaugsson*

# Inngangur

---

Hag- og upplýsingasvið Sambands íslenskra sveitarfélaga hefur frá árinu 2000 tekið árlega saman skýrslu um stöðu hafnarsjóða. Í þessari skýrslu kemur fram yfirlit um rekstrarlega og fjárhagslega stöðu hafna á Íslandi á árinu 2014, auk ýmissa annarra upplýsinga sem varða rekstur hafnarsjóða.

Starfsmenn sviðsins hafa annast öflun gagna frá hafnasjóðum sveitarfélaga, s.s. ársreikninga og annarra þeirra upplýsinga sem eru grundvöllur að skýrslu þessari.

# Aðildarhafnir

## Skrá yfir hafnir og hafnarsjóði

Alls eru 35 hafnarsjóðir með aðild að Hafnasambandi Íslands. Undir hafnarsjóðunum geta verið margar hafnir. Hér að neðan má sjá upplýsingar um aðildarhafnir að Hafnasambandi Íslands. Þar sem fleiri en ein höfn er í einum og sama hafnarsjóði eða hafnir eru reknar saman í hafnasamlagi er þess sérstaklega getið.

### Faxaflóahafnir

Reykjavíkurhöfn  
Akraneshöfn  
Grundartangahöfn  
Borgarneshöfn

### Hafnarsjóður Snæfellsbæjar

Arnarstaðahöfn  
Rifshöfn  
Ólafsvíkurhöfn

### Grundarfjarðarhöfn

### Stykkishólmshöfn

### Reykholásvit

Flateyrahöfn  
Reykholáhöfn

### Hafnarsjóður Vesturbyggðar

Brjánslækjarsöfn  
Patreksfjarðarhöfn  
Bíldudalsöfn  
Örlygsöfn

### Tálknafjarðarhöfn

### Bolungarvíkurhöfn

### Hafnarsjóður Ísafjarðarbæjar

Þingeyrahöfn  
Flateyrahöfn  
Suðureyrahöfn  
Ísafjarðarhöfn

### Súðavíkurhöfn

### Hólmavíkurhöfn

### Hvammstangahöfn

### Blönduósshöfn

### Skagastrandarhöfn

### Hafnarsjóður Sveitarfél. Skagafj.

Sauðárkrúksöfn  
Hofsóssöfn  
Haganesvíkurhöfn

### Hafnarsjóður Fjallabyggðar

Síglufjarðarhöfn  
Ólafsfjarðarhöfn

### Hafnarsjóður Dalvíkurbyggðar

Dalvíkurhöfn  
Árskógssandshöfn  
Hauganesöfn

### Hafnasamlag Norðurlands

Hríseyjarhöfn  
Hjaltreyrahöfn  
Akureyrarhöfn  
Svalbarðseyrahöfn  
Grenivíkurhöfn  
Grimseyjarhöfn

### Hafnarsjóður Norðurþings

Húsavíkurhöfn  
Kópaskershöfn  
Raufarhafnarhöfn

### Hafnarsjóður Langanesbyggðar

Þórshafnarhöfn  
Bakkafjarðarhöfn

### Vopnafjarðarhöfn

### Borgarfjarðarhöfn

### Seyðisfjarðarhöfn

### Hafnarsjóður Fjarðabyggðar

Mjóafjarðarhöfn  
Norðfjarðarhöfn  
Eskifjarðarhöfn  
Reyðarfjarðarhöfn  
Fáskrúðsfjarðarhöfn  
Stöðvarfjarðarhöfn

### Breiðdalsvíkurhöfn

### Djúpavogshöfn

### Hornafjarðarhöfn

### Vestmannaeyjahöfn

### Þorlákshöfn

### Grindavíkurhöfn

### Sandgerðishöfn

### Reykjanesöfn

Keflavíkurhöfn  
Njarðvíkurhöfn  
Helguvíkurhöfn  
Hafnir  
Grófin

### Vogahöfn

### Hafnarfjarðarhöfn

Hafnarfjarðarhöfn  
Straumsvíkurhöfn

### Kópavogshöfn

## Flokkun hafna

Höfnum landsins er skipt niður í fjóra flokka með hliðsjón af þeirri starfsemi sem þar fer fram. Mismunandi staðalkröfur eru gerðar í hverjum þeirra. Flokkunin er unnin með hjálp reiknilíkans sem tekur mið af eftirfarandi:<sup>1</sup>

- Þjónustustigi sem höfn veitir
- Aflamagni sem landað er í viðkomandi höfn
- Verðmæti afla sem landað er
- Magni sem unnið er í viðkomandi verstöð
- Vöruflutningum sem fara um höfnina
- Aðstæðum til hafnargerðar á viðkomandi stað.

Flokkunin er sem hér segir: Stórar fiskihafnir, meðalstórar fiskihafnir, bátahafnir og smábátahafnir.

Flestar hafnir á Íslandi eru fiskihafnir að stærstum hluta til eða jafnvel eingöngu, að iðnaðarhöfnum undanskyldum. Straumsvíkurhöfn, Grundartangahöfn, Reyðarfjarðarhöfn og Reykhólahöfn þjóna þannig sérstaklega ákveðnum iðnfyrirtækjum og flokkast ekki undir fiskihafnir. Skiptingin hér að aftan er tekin beint úr tillögu til þingsályktunar um fjögurra ára samgönguáætlun fyrir árin 2013–2016.<sup>2</sup>

---

<sup>1</sup> <http://www.althingi.is/alttext/143/s/0855.html>

<sup>2</sup> <http://www.althingi.is/alttext/143/s/0855.html>

## Siglingastofnun flokka hafnir landsins í eftirfarandi flokka:

### **Stórar fiskihafnir:**

Akraneshöfn	Akureyrarhöfn	Eskifjarðarhöfn
Fáskrúðsfjarðarhöfn	Grindavíkurhöfn	Hafnarfjarðarhöfn
Hornafjarðarhöfn	Ísafjarðarhöfn	Neskaupstaðarhöfn
Reykjavíkurhöfn	Reykjaneshöfn	Sauðárkrókshöfn
Seyðisfjarðarhöfn	Vestmannaeyjahöfn	Vopnafjarðarhöfn
Þorlákshöfn		

### **Meðalstórar fiskihafnir:**

Bolungarvíkurhöfn	Dalvíkurhöfn	Djúpavogshöfn
Grundarfjarðarhöfn	Húsavíkurhöfn	Kópavogshöfn
Ólafsfjarðarhöfn	Ólafsvíkurhöfn	Patreksfjarðarhöfn
Reyðarfjarðarhöfn	Rifshöfn	Sandgerðishöfn
Siglufjarðarhöfn	Skagastrandarhöfn	Þórshafnarhöfn

### **Bátahafnir:**

Bíldudalshöfn	Flateyrarhöfn	Hólmavíkurhöfn
Hvammstangahöfn	Raufarhafnarhöfn	Stykkishólmsöfn
Stöðvarfjarðarhöfn	Suðureyrarhöfn	Súðavíkurhöfn
Tálknafjarðarhöfn	Þingeyrarhöfn	

### **Smábátahafnir:**

Arnarstapahöfn	Árskógssandshöfn	Bakkafjarðarhöfn
Blönduóshöfn	Borgarfjarðarhöfn eystri	Breiðdalsvíkurhöfn
Brjánslækjarhöfn	Drangsneshöfn	Grenivíkurhöfn
Grímseyjarhöfn	Hjalteyrarhöfn	Hofsóshöfn
Hríseyjarhöfn	Kópaskershöfn	Mjóafjarðarhöfn
Norðurfjarðarhöfn	Vogahöfn	

Til viðbótar við þessar hafnir sem hér eru flokkaðar niður þá eru nokkrir minni löndunarstaðir víða um land ásamt Landeyjahöfn sem ekki er í flokkun Siglingastofnunar.

# Ársreikningar hafnarsjóða

---

Niðurstöður úr ársreikningum hafnarsjóða fyrir árið 2014 eru birtar hér á eftir. Upplýsingar eru fengnar úr ársreikningum hafnarsjóða. Megináhersla er lögð á að greina upplýsingar úr rekstrar- og efnahagsreikningi.

## Skýringar við framsetningu upplýsinga

- Ársreikningar bárust frá öllum hafnarsjóðum. Upplýsingar í þeim eru þó misítarlegar.
- Framsetning ársreikninga hafnarsjóða er gerð með hliðsjón af almennum reikningsskilareglum og þeim sérreglum sem reikningsskila- og upplýsinganefnd innanríkisráðuneytisins hefur sett sérstaklega og varða reikningsskil sveitarfélaga. Hafnarsjóðir eru skilgreindir sem B-hlutastofnanir í reikningsskilum sveitarfélaga og koma því til sameiginlegs uppgjörs í samanteknum reikningsskilum sveitarfélaga. Rétt er að hafa í huga eftirfarandi:
  - Afskriftir eru ekki reiknaðar með í almennum rekstrargjöldum heldur eru þær skráðar sérstaklega.
  - Fjármagnsliðir (fjármagnstekjur/fjármagnskostnaður) samanstanda af raunverulegum útgjöldum (vaxtatekjum/vaxtagjöldum) og reiknuðum liðum (verðbætur/ gengishagnaður eða tap). Því geta fjármagnsliðir sveiflast mikið milli ára.
  - Greiðslubyrði lána er nú eingöngu reiknuð sem afborgun af langtímalánum.
- Í nokkrum tilvikum hefur sveitarsjóður viðkomandi sveitarfélags lagt hafnarsjóði til beint rekstrarframlag sem bókfært er sem framlög í ársreikningi hafnarsjóðs. Þessi framlög sveitarsjóða eru ekki skráð sem tekjur í þessari skýrslu heldur færðar sérstaklega sem framlög því ella fengist ekki rétt mynd af raunverulegum tekjum og raunverulegri rekstrarafkomu hafnarsjóða á landinu.
- Búið er að draga frá fjárhæðir vegna sölu lóða og vegna gatnagerðargjalda þar sem einstaka hafnarsjóðir færðu þær fjárhæðir sem rekstrartekjur en slíkt gefur ekki rétta mynd af rekstri ársins og skekkir allan samanburð á rekstri hafnanna.

# Helstu niðurstöður

## Rekstrarafkoma

Í viðauka má sjá afkomu hafna á árinu 2014 setta upp á sundurliðaðan hátt. Þar er að finna upplýsingar um tekjur, rekstrargjöld hafnarsjóða, laun og launatengd gjöld, afskriftir, framlegð, aflagjöld, fasta- og veltufjármuni, veltufjárhlutfall, veltufé frá rekstri ásamt stöðu lífeyrisskuldbindinga, skammtíma- og langtímalána.

Alls eru 35 hafnarsjóðir teknir með í þessari skýrslu og eru það allir hafnarsjóðir landsins sem eru með aðild að Hafnasambandi Íslands. Ekki þarf að fjölyrða um að hafnarsjóðir landsins eru gríðarlega misjafnir að stærð. Faxaflóahafnir skera sig úr með heildartekjur upp á 3,05 ma.kr., en það eru rúmlega 41% heildartekna hafna á landinu en heildartekjur hafna voru samtals um 7,38 ma.kr. á árinu 2014.

Þar á eftir koma fjórir hafnarsjóðir með heildartekjur frá 427,4 m.kr. til 727,8 m.kr. og eru samanlagðar heildartekjur þeirra um 30% af heildartekjum hafna á landinu. Þessar hafnarsjóðir eru Hafnasjóður Fjarðabyggðar, Vestmannaeyjahöfn, Hafnasamlag Norðurlands, og Hafnarfjarðarhöfn.

Tíu hafnarsjóðir eru með heildartekjur á bilinu 100–230 m.kr. og tíu hafnarsjóðir eru með tekjur frá 30–100 m.kr. Tíu hafnarsjóðir eru svo með tekjur undir 30 m.kr. Í tekjulægsta flokknum er oftast um að ræða hafnarsjóði þar sem miklar breytingar hafa orðið á útgerðarformi og löndun hefur dregist mikið saman. Kemur þar bæði til heildarsamdráttur í afla og síðan breytingar á útgerðarformi. Á þessum stöðum eru hinsvegar víða veruleg hafnarmannvirki til staðar og oft á tíðum áhvílandi skuldir vegna framkvæmda fyrri ára. Þrátt fyrir breyttar aðstæður er höfnin áfram ákveðinn þáttur í atvinnulífi viðkomandi byggðarlags og verður ekki viðhaldið nema í heild sinni.

Í töflu 1 kemur fram yfirlit um afkomu hafnarsjóða á árunum 2013 og 2014.

**Tafla 1: Afkoma hafnarsjóða árið 2013 og 2014 í m.kr.**

	Tekjur	Gjöld	Framlegð	Afskriftir	Langt.- skuldir	Skammt- skuldir	Lífeyris- skuldb.	Aflagjöld	Framlegð- skammt.sk.
<b>2013</b>	7.279	3.951	3.328	1.289	13.049	2.587	851	1.889	741
<b>2014</b>	7.378	4.351	3.026	1.326	12.305	2.439	889	1.797	587
	99	400	-302	37	-744	-148	38	-92	-154

Afkoma hafnarsjóða hefur versnar örlítið frá því árið 2013. Heildartekjur hafnarsjóða hafa aukist um 99 m.kr. á meðan gjöldin hafa hækkað um 400 m.kr. Framlegðin hefur því lækkað um 302 m.kr. en skuldir hafnarsjóðanna hafa aftur á móti lækkað um 892 m.kr.



Þessa miklu skuldalækkun má rekja til þess að A-hluti sumra sveitarfélaga hefur verið að greiða niður skuldir hafnasjóða en einnig eru dæmi um að hafnarsjóðir hafi verið að selja eignir.

Þegar heildartekjum er deilt upp í heildarskuldir (án skuldbindinga) þá kemur í ljós að skuldir voru 270% af heildartekjum á árinu 2009 og hefur þetta lækkað á hverju ári síðan þá. Árið 2014 voru skuldir hafnasjóða komnar niður í 200% af heildartekjum þeirra.

Árið 2009 voru níu hafnarsjóðir ekki með nægilegar tekjur fyrir daglegum rekstri. Þar var fyrst og fremst um að ræða litla hafnarsjóði þar sem löndun sjávarafla var lítil. Árið 2014 hafði þeim hafnarsjóðum, sem hafa ekki nægilegar tekjur fyrir daglegum rekstri, fækkað úr níu í fjóra. Ef hafnarsjóður rekur sig ekki hvað varðar daglegan rekstur þá er engum til að dreifa nema sveitarsjóði til að brúa bilið svo hægt sé að starfrækja höfnina áfram. Þegar sveitarsjóður þarf að leggja hafnarsjóði til fjármuni þá eru þeir sömu fjármunir ekki nýttir til annarra hluta. Taprekstur á hafnarsjóði hefur því í för með sér að skerða þarf aðra þjónustu við íbúa sveitarfélagsins.

Þegar tekið er tillit til afskrifta og fjármagnskostnaðar þá eru níu hafnarsjóðir af 35 reknir með tapi en árið 2013 voru þeir 11. Það þýðir að tekjur þeirra duga ekki til að standa undir rekstri og framkvæmdum til lengri tíma litið.

Afskriftir eru reiknuð stærð þar sem verið er að dreifa fjárfestingarkostnaði yfir lengri tíma, annað hvort sem svarar tæknilegum lífaldri eða raunverulegum lífaldri fasteignarinnar. Ef tekjur nægja ekki til að mæta kostnaði við afskriftir í eitt og eitt ár þá veldur það ekki svo miklum vandræðum. Ef það er aftur á móti viðvarandi ástand til lengri tíma litið þá getur reksturinn ekki staðið undir endurnýjun fasteignarinnar þegar að því kemur. Þannig munu tekjur af rekstri ekki nægja til að greiða afborganir af lánum sem verður að taka vegna nýframkvæmda. Eignin grotnar þannig smám saman niður án þess að möguleiki sé á að endurnýja hana. Ef rekstrarafkoma dugar ekki til að mæta afskriftum til lengri tíma litið verður að fjármagna endurfjárfestingu með utanaðkomandi fjármagni. Þannig er það nokkuð alvarleg staða þegar rekstrarafgangur hjá nokkrum fjölda hafna dugar ekki til að mæta endurnýjun fasteigna. Hafnir eru yfirleitt þannig úr garði gerðar að það er ekki hægt að leggja af hluta hafnarinnar heldur er yfirleitt um að ræða samhangandi einingar sem ekki verður svo auðveldlega minnkaðar í takt við minni umsvif en áður. Afkoma þeirra hafna sem reknar voru með hagnaði árið 2012 er jákvæð um samtals 1.980 m.kr. en árið 2012 var rekstrarafgangur hafna sem skiluðu hagnaði um 1.453 m.kr.

## Tafla 2: Afkoma hafna 2012–2014

	2012	2013	2014
Afkoma hafna sem skiluðu hagnaði	1.453	1.980	1.665
Afkoma hafna sem skiluðu tapi	-884	-786	-572

Afkoma þeirra hafna sem reknar voru með tapi árið 2014 er neikvæð um samtals 572 m.kr. og þar af er Reykjaneshöfn með tap upp á 485,8 m.kr.

### Framlegð hafna

Framlegð er mismunur heildartekna og breytilegs kostnaðar. Breytingar á lífeyrisskuldbindingum eru reiknaðar með launum og launatengdum gjöldum. Framlegð á a.m.k. að nægja til að standa undir afskriftum og fjármagnskostnaði ef reksturinn er í jafnvægi. Í töflu 3 er birt yfirlit um framlegð einstakra hafna svo og hlutfall framlegðar af heildartekjum hafnarsjóða.

Tafla 3: Yfirlit um framlegð hafnarsjóða

	Tekjur í m.kr.	Gjöld í m.kr.	Framlegð í m.kr.	Framlegð % af tekjum
Faxaflóahafnir	3.048,7	1.640,3	1.408,4	46,2%
Fjarðabyggðarhafnir	727,8	365,2	362,6	49,8%
Hafnasamlag Norðurlands	431,6	266,8	164,8	38,2%
Vestmannaeyjahöfn	429,8	349,3	80,5	18,7%
Hafnarfjarðarhöfn	427,4	303,1	124,3	29,1%
Reykjaneshöfn	227,0	181,6	45,4	20,0%
Hafnir Ísafjarðarbæjar	215,6	124,7	90,9	42,2%
Grindavíkurhöfn	192,7	99,0	93,7	48,6%
Hafnir Snæfellsbæjar	180,6	100,3	80,3	44,5%
Hornafjarðarhafnir	140,6	105,1	35,5	25,2%
Seyðisfjarðarhöfn	133,5	77,6	55,9	41,9%
Þorlákshöfn	125,7	78,7	47,0	37,4%
Hafnir Fjallabyggðar	111,9	63,6	48,3	43,2%
Hafnir Dalvíkurbyggðar	101,3	52,4	48,9	48,3%
Vopnafjarðarhöfn	100,3	22,5	77,8	77,6%
Grundarfjarðarhöfn	88,9	44,1	44,8	50,4%
Sandgerðishöfn	86,0	59,7	26,3	30,6%
Hafnir Vesturbyggðar	82,4	58,3	24,1	29,2%
Skagafjarðarhafnir	79,6	46,6	33,0	41,5%
Bolungarvíkurhöfn	79,5	50,5	29,0	36,5%
Hafnir Norðurbings	65,1	76,3	- 11,2	-17,2%
Hafnir Langanesbyggðar	56,7	34,0	22,7	40,0%
Djúpavogshöfn	54,5	19,9	34,6	63,5%
Skagastrandarhöfn	46,6	25,3	21,3	45,7%
Stykkishólmshöfn	39,2	24,6	14,6	37,2%
Kópavogshöfn	29,3	15,8	13,5	46,1%
Tálknafjarðarhöfn	17,5	10,5	7,0	40,0%
Breiðdalshöfn	15,1	15,1	-	0,0%
Hólmavíkurhöfn	14,2	11,5	2,7	19,0%
Súðavíkurhöfn	10,7	6,8	3,9	36,4%
Borgarfjarðarhöfn	6,9	3,7	3,2	46,4%
Reykholahöfn	6,2	5,7	0,5	8,1%
Hvammstanga höfn	4,1	8,0	- 3,9	-95,1%
Voga höfn	0,6	2,0	- 1,4	-233,3%
Blönduóshöfn	0,4	3,2	- 2,8	-700,0%
	<b>7.378,0</b>	<b>4.351,8</b>	<b>3.026,2</b>	

Hér kemur fram að fjórir hafnarsjóðir eru með neikvæða framlegð sem segir að tekjur viðkomandi hafnar duga ekki til að greiða daglegan kostnað, hvað þá af áhvílandi lánum. Til að fá hugmynd um hve auðvelt hafnarsjóðir eiga með að standa undir skammtímaskuldbindingum er hægt að bera framlegðina saman við skammtímaskuldir

hafnarinnar. Í skammtímaskuldum er meðal annars að finna næsta árs afborganir af lánum. Í töflu 4 má sjá samtals skuldir hafnarsjóða.

**Tafla 4: Mismunur skammtímaskulda og framlegðar í m.kr.**

	Framlegð	Langt.sk.	Skammt. sk.	Lífeyrisskuldb.	Heildarsk. og skuldb.	
Faxaflóahafnir	1.408,4	958,8	453,7	-	1.412,5	
Fjarðabyggðarhafnir	362,6	253,4	46,4	115,2	415,0	
Hafnasamlag Norðurlands	164,8	262,7	12,5	108,5	383,7	
Hafnarfjarðarhöfn	124,3	767,4	57,1	172,6	997,1	
Grindavíkurhöfn	93,7	404,7	89,6	58,8	553,1	
Hafnir Ísafjarðarbæjar	90,9	197,9	143,5	-	341,4	
Vestmannaeyjahöfn	80,5	44,8	13,2	179,1	237,1	
Hafnir Snæfellsbæjar	80,3	-	10,9	-	10,9	
Vopnafjarðarhöfn	77,8	256,3	31,2	-	287,5	
Seyðisfjarðarhöfn	55,9	312,8	42,0	-	354,8	
Hafnir Dalvíkurbyggðar	48,9	2,7	9,0	27,2	38,9	
Hafnir Fjallabyggðar	48,3	-	4,5	37,0	41,5	
Þorlákshöfn	47,0	33,2	25,2	21,0	79,4	
Reykjaneshöfn	45,4	7.276,3	478,8	67,3	7.822,4	
Grundarfjarðarhöfn	44,8	24,1	11,6	-	35,7	
Horna-fjarðarhafnir	35,5	19,1	9,1	43,9	72,1	
Djúpavogshöfn	34,6	-	3,0	-	3,0	
Skagafjarðarhafnir	33,0	93,9	10,5	5,1	109,5	
Bolungarvíkurhöfn	29,0	42,2	39,6	-	81,8	
Sandgerðishöfn	26,3	409,0	76,5	41,5	527,0	
Hafnir Vesturbyggðar	24,1	174,0	50,9	-	224,9	
Hafnir Langanesbyggðar	22,7	75,3	18,1	-	93,4	
Skagastrandarhöfn	21,3	-	2,4	-	2,4	
Stykkishólmshöfn	14,6	64,4	15,9	-	80,3	
Kópavogshöfn	13,5	354,9	25,8	-	380,7	
Tálknafjarðarhöfn	7,0	23,6	1,4	-	25,0	
Súðavíkurhöfn	3,9	-	19,5	-	19,5	
Borgarfjarðarhöfn	3,2	-	3,7	-	3,7	
Hólmavíkurhöfn	2,7	18,2	27,5	-	45,7	
Reykholahöfn	0,5	3,9	-	-	3,9	
Breiðdalshöfn	-	-	5,4	-	5,4	
Vogahöfn	-	1,4	-	-	-	
Blönduóshöfn	-	2,8	-	1,2	1,2	
Hvammstangahöfn	-	3,9	34,6	56,1	90,7	
Hafnir Norðurbings	-	11,2	197,0	643,1	11,6	851,7
	<b>3.026,2</b>	<b>12.305,2</b>	<b>2.438,9</b>	<b>888,8</b>	<b>15.632,9</b>	

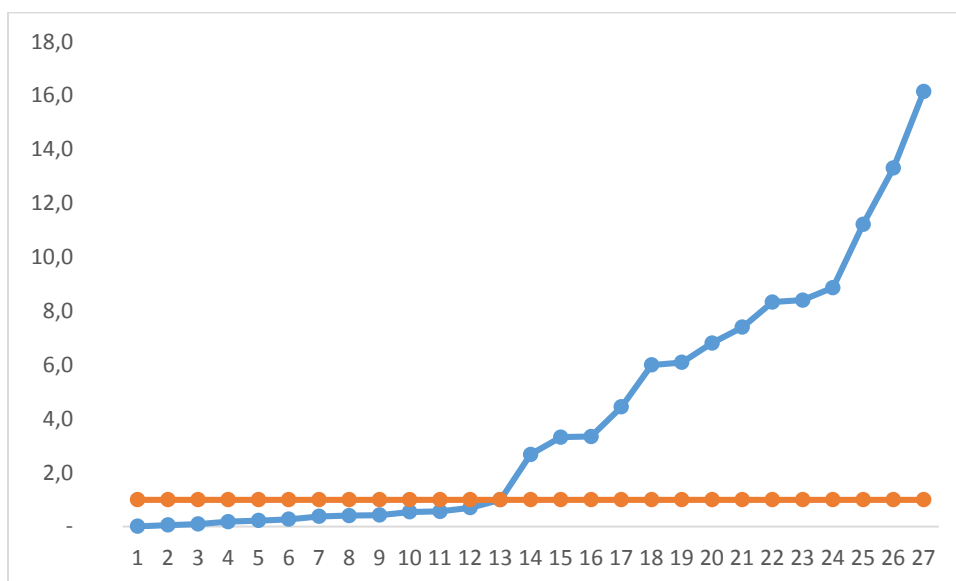
### Veltufé frá rekstri og veltufjárhlutfall

Veltufjárhlutfall er hlutfall milli skammtímaskulda og veltufjármuna. Þegar hlutfall þetta er hærra en einn þá eru veltufjármunir meiri en skammtímaskuldir. Þegar hlutfallið er einn

eru veltufjármunir jafnir skammtímaskuldum og þegar hlutfallið er undir einum þá eru skammtímaskuldir hærri en veltufjármunir. Veltufjárhlutfall þarf að vera yfir einum, annars er hætt á að hafnasjóður lendi í greiðsluferfiðleikum þar sem veltufé dugir ekki fyrir skammtímaskuldum og hætt er á að ekki sé hægt að greiða reikninga á gjalddaga.

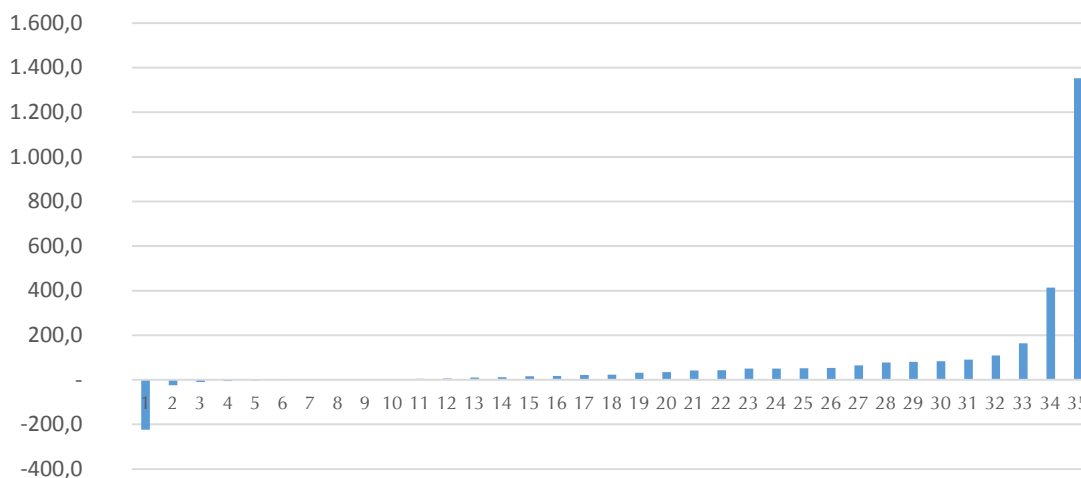
Á mynd 1 má sjá veltufjárhlutfall hafna landsins myndrænt og beina línan er þar sem veltufjármunir eru jafnir skammtímaskuldum. Inn á þessa mynd vantar fimm hafnarsjóði sem voru með veltufjárhlutfall vel yfir 18, en þeir voru teknir út til að skekkja ekki myndina. Einnig vantar þrjú hafnarsjóðir sem eru ekki með neina veltufjármuni. Á myndinni sést að 12 hafnarsjóðir eru með veltufjárhlutfall undir einum en árið 2013 voru þeir 13 og árið 2011 voru 21 hafnarsjóður með veltufjárhlutfall undir einum. Á þessari mynd sést að 14 hafnarsjóðir eru með veltufjárhlutfall yfir tveimur en þeim til viðbótar eru fimm hafnarsjóðir sem var sleppt í þessari mynd. Það eru því 19 hafnarsjóðir með veltufjárhlutfall yfir tveimur.

Mynd 1: Veltufjárhlutfall hafna



Á mynd 2 má sjá veltufé frá rekstri hjá hafnarsjóðum landsins. Veltufé frá rekstri segir til um hve mikið lausafé verður eftir af rekstri þegar búið að borga alla reikninga vegna daglegs rekstrar. Þeir fjármunir eru notaðir til að greiða afborganir lána og til fjármögnunar á fjárfestingum. Veltufé frá rekstri er mjög misjafnt á milli hafna landsins. Sá hafnarsjóður sem kom verst út var með neikvætt veltufé frá rekstri uppá -223,9 m.kr. og sá sem kom best út 1.352,5 m.kr. Sex hafnarsjóðir voru með neikvætt veltufé frá rekstri árið 2014 líkt og árið áður. Í viðauka má finna frekari upplýsingar um veltufé frá rekstri og veltufjárhlutfall ásamt fleiri upplýsingum fyrir hvern hafnarsjóð fyrir sig.

## Mynd 2: Veltufé frá rekstri



## Efnahagur

Heildarskuldir hafnarsjóða (skuldir og skuldbindingar) voru í árslok árið 2014 um 15,6 ma.kr. sem er rúmum 850 m.kr. minna en árið 2013 og rúmum 1,2 ma.kr. minna en árið 2012. Hlutfall skammtímaskulda er 16% og langtímaskulda 79%.

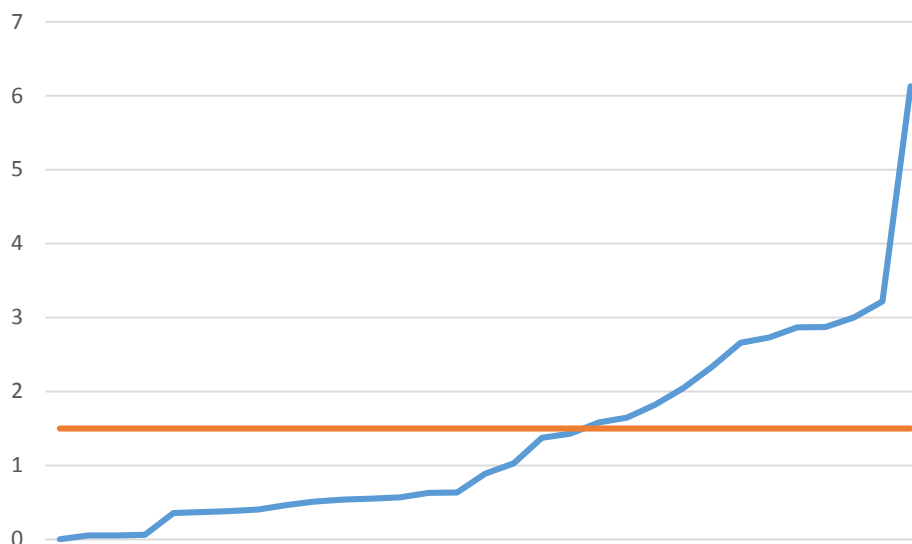
Tafla 5: Skuldastaða hafnarsjóða 2011-2014 og samsetning skulda

	2011	%	2012	%	2013	%	2014	%
<b>Langtímaskuldir</b>	12.765	76%	13.384	79%	13.049	79%	12.305	79%
<b>Skammtímaskuldir</b>	3.135	19%	2.670	16%	2.587	16%	2.439	16%
<b>Lífeyrisskuldbindingar</b>	860	5%	810	5%	851	5%	889	6%
<i>Samtals</i>	<i>16.760</i>		<i>16.864</i>		<i>16.487</i>		<i>15.633</i>	

Skuldastaða hafnarsjóða er aftur á móti afar misjöfn og einnig geta þeirra til að standa undir áhvílandi skuldum. Reykjaneshöfn er í sérflokkum hvað skuldir varðar en hafnarsjóðurinn skuldar með áhvílandi skuldbindingum samtals 7,8 ma.kr. Hægt er að átta sig nokkuð á samhengi rekstrarins og áhvílandi skulda með því að deila heildarskuldum með heildartekjum en hjá Reykjaneshöfn er þetta hlutfall 34,5. Það segir okkur að heildarskuldir hafnarsjóðs voru 34,5 sinnum hærra en heildartekjur hafnarsjóðsins árið 2014. Hjá Hvammstangahöfn er þetta hlutfall 22,1, og hjá höfnum Norðurþings og Kópavogshöfn er þetta hlutfall um 13. Almennt má segja að aðgæslu sé þörf þegar skuldir eru komnar yfir 50% af heildartekjum (brúttótekjur) en þegar skuldir eru þetta hátt hlutfall af heildartekjum er erfiðleika að vænta. Á mynd 3 kemur þetta hlutfall fram hjá hafnarsjóðum landsins. Á

Þessa mynd vantar þó Hafnir Norðurbings, Reykjaneshöfn, Kópavogshöfn og Hvammstangahöfn þar sem þessir hafnasjóðir myndu skekkja myndina verulega.

**Mynd 3: Hlutfall heildarskulda og heildartekna**



Hér kemur fram að skuldir hafnarsjóða eru allt frá því að vera lítið brot af heildartekjum upp í að vera yfir sexfaldar tekjur. Samtals 19 hafnarsjóðir er með hlutfall skulda og heildartekna undir ásættanlegum mörkum sem eru 1,5. Árið áður voru þessir hafnasjóðir 21. Síðan er að finna tíu hafnarsjóði sem eru með hlutfall skulda og tekna á milli 1,5 og 3 sem ætti í flestum tilvikum að vera viðráðanlegt. Þar sem þetta hlutfall er mun hærra er staðan þannig að þeir munu að öllum líkindum ekki geta staðið undir því að greiða áhvílandi skuldir en í þeim flokki eru sex hafnarsjóðir en voru níu árið áður. Í mörgum tilvikum er um að ræða viðskiptaskuld við sveitarsjóð. Slíkt getur ekki talist ásættanlegt en árið 2008 voru skuldir hafnarsjóða við sveitarsjóði um 820 m.kr. en árið 2014 voru þær orðnar 4.663 m.kr. Þetta þýðir einungis það að sveitarsjóðir eru í vaxandi mæli að hlaupa undir bagga með greiðslu rekstrarkostnaðar og afborgana lána hjá hafnarsjóðum.

# Aflagjöld

Samsetning tekna er misjöfn á milli hafna en aflagjald er megin hluti tekna hjá meirihluta hafnarsjóða. Á því eru þó undantekningar eins og Faxaflóahafnir. Einnig eru nokkrar minni hafnir sem hafa litlar sem engar tekjur. Á móti kemur að tekjur t.d. Skagastrandarhafnar af aflagjaldi eru 73% af heildartekjum hafnarinnar.

**Tafla 6: Aflagjald hafna árið 2014**

	Aflagjöld í m.kr.	Aflagjöld sem hlutf. af heildart.	Aflagjalds-prósenta
Faxaflóahafnir	227,2	7%	1,27%
Fjarðabyggðarhafnir	207,9	29%	1,26%
Vestmannaeyjahöfn	153,1	36%	1,28%
Grindavíkurhöfn	126,9	66%	1,60%
Hafnir Snæfellsbæjar	115,9	64%	1,60%
Hafnir Ísafjarðarbæjar	86,6	40%	1,58%
Hafnir Fjallabyggðar	79,0	71%	1,60%
Hafnasamlag Norðurlands	66,2	15%	1,60%
Hafnarfjarðarhöfn	65,5	15%	1,27%
Hafnir Dalvíkurbyggðar	64,1	63%	1,60%
Hornafjarðarhafnir	62,2	44%	1,60%
Bolungarvíkurhöfn	54,7	69%	1,55%
Þorlákshöfn	49,9	40%	1,40%
Sandgerðishöfn	48,2	56%	1,60%
Grundarfjarðarhöfn	46,6	52%	1,39%
Vopnafjarðarhöfn	45,3	45%	1,40%
Djúpavogshöfn	38,6	71%	1,60%
Hafnir Vesturbyggðar	35,7	43%	1,60%
Skaga fjarðarhafnir	35,0	44%	1,60%
Reykjaneshöfn	34,4	15%	1,60%
Skagastrandarhöfn	33,9	73%	1,60%
Seyðisfjarðarhöfn	29,9	22%	1,60%
Hafnir Langanesbyggðar	24,6	43%	1,40%
Hafnir Norðurþings	20,0	31%	1,60%
Stykkishólmshöfn	10,1	26%	1,60%
Breiðdalshöfn	9,8	65%	1,60%
Tálknafjarðarhöfn	7,8	45%	1,60%
Hólma víkurhöfn	5,0	35%	1,69%
Súðavíkurhöfn	4,6	43%	1,60%
Borgarfjarðarhöfn	4,5	65%	1,60%
Reykholahöfn	2,5	40%	1,60%
Hvammstangahöfn	0,9	22%	1,60%
Kópavogshöfn	0,5	2%	1,20%
Blönduóshöfn	-	0%	1,60%
Vogahöfn	-	0%	



Aflagjaldsprósentan er einnig misjöfn á milli hafna en lægsta prósentan er 1,20% hjá Kópavogshöfn en hæsta aflagjaldsprósentan er 1,69%. Algengast er að aflagjaldsprósentan sé 1,6% en hún er það hjá hjá 22 af 35 hafnarsjóðum landsins.

### Þróun aflagjalds

Tekjur hafna af aflagjaldi hafa aukist hjá mörgum hafnarsjóðum á seinustu árum. Í töflu 7 má sjá þróun aflagjaldsins hjá hafnarsjóðum frá árinu 2009–2014. Ein helsta ástæða aukins aflagjalds er breyting á gengi íslensku krónunnar og hafa hafnarsjóðir notið góðs af því.

**Tafla 7: Aflagjöld 2008–2014**

	2008	2009	2010	2011	2012	2013	2014
Faxaflóahafnir	125,2	184,5	150,0	263,6	216,6	223,8	227,2
Fjarðabyggðarhafnir	147,3	135,6	193,6	234,2	239,9	249,6	207,9
Vestmannaeyjahöfn	124,5	144,5	158,8	190,4	195,8	185,5	153,1
Grindavíkurhöfn	78,6	87,0	121,8	128,5	125,9	118,9	126,9
Hafnir Snæfellsbæjar	88,5	110,4	117,1	120,6	117,6	108,7	115,9
Hafnir Ísafjarðarbæjar	23,5	35,2	41,2	55,8	70,4	97,7	86,6
Hafnir Fjallabyggðar	26,0	49,6	55,7	59,6	64,3	80,5	79,0
Hafnasamlag Norðurlands	21,3	34,7	48,4	61,1	55,4	55,0	66,2
Hafnarfjarðarhöfn	38,5	67,3	66,8	73,4	60,7	56,8	65,5
Hafnir Dalvíkurbyggðar	13,8	25,3	37,2	40,9	45,2	49,5	64,1
Hornafjarðarhöfn	52,7	53,7	63,4	65,3	80,1	76,5	62,2
Bolungarvíkurhöfn	25,0	35,0	48,0	56,9	65	58,8	54,7
Þorlákshöfn	35,0	37,0	41,4	45,7	46,6	36,4	49,9
Sandgerðishöfn	38,7	43,1	51,5	48,1	52	42,5	48,2
Grundarfjarðarhöfn	37,2	37,7	36,6	42,9	45,7	46,0	46,6
Vopnafjarðarhöfn	28,3	26,1	35,0	46,6	62,4	66,6	45,3
Djúpavogshöfn	16,0	23,0	18,9	20,0	32,8	30,5	38,6
Hafnir Vesturbyggðar	17,0	20,5	21,2	26,1	36	31,4	35,7
Skagafjarðarhafnir	26,5	38,2	46,9	42,4	45,2	44,9	35,0
Reykjaneshöfn	13,8	14,1	21,2	33,3	40	37,7	34,4
Skagastrandarhöfn	22,0	28,4	40,2	40,2	37,7	48,2	33,9
Seyðisfjarðarhöfn	27,3	16,6	17,3	23,0	29,7	22,9	29,9
Hafnir Langanesbyggðar	24,5	23,9	25,3	30,0	46,4	42,3	24,6
Hafnir Norðurþings	13,5	21,7	23,2	28,5	30	33,1	20,0
Stykkishólmshöfn	8,5	11,3	17,3	13,0	13,2	9,0	10,1
Breiðdalshöfn		0,2	4,0	10,4	7,5	9,3	9,8
Tálknafjarðarhöfn	5,9	9,7	8,0	7,9	4,8	8,0	7,8
Hólmavíkurhöfn	1,9	1,7	4,4	4,6	6	8,6	5,0
Súðavíkurhöfn	0,7	2,2	2,1	2,4	2,3	3,1	4,6
Borgarfjarðarhöfn			2,6	2,7	2,5	2,8	4,5
Reykholahöfn	2,0	2,1	2,4	2,0	2,3	2,2	2,5
Hvammstangahöfn	0,4	0,7	0,9	0,9	0,9	1,2	0,9
Kópavogshöfn	0,4	0,4	1,2	1,1	0,5	0,5	0,5
Blönduóshöfn	0,1	-	0,1	-	0	-	-
Vogahöfn							
<b>Samtals</b>	<b>1.085</b>	<b>1.321</b>	<b>1.524</b>	<b>1.822</b>	<b>1.881</b>	<b>1.889</b>	<b>1.797</b>

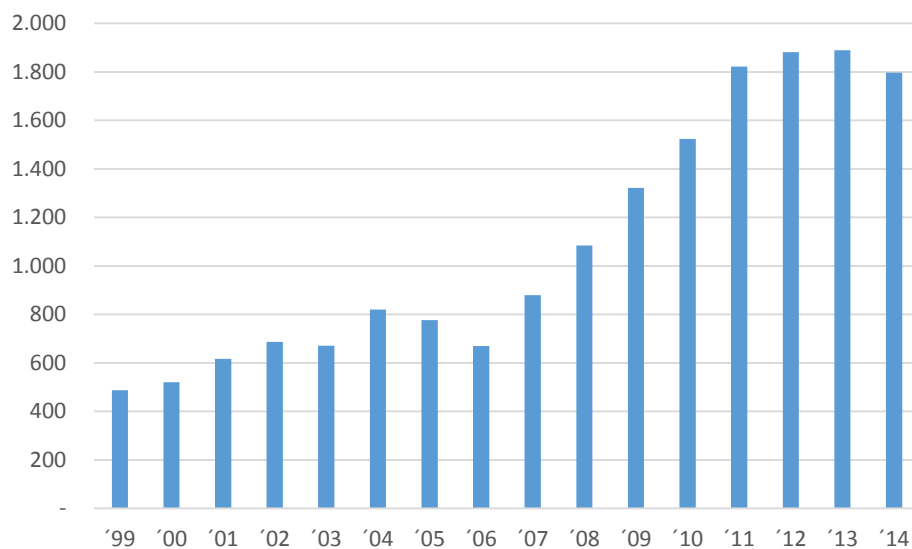
Í töflu 8 má sjá þróun heildaraflagjalds yfir landið frá árinu 1999–2014 bæði á verðlagi hvers árs sem og verðlagi ársins 2014. Ef skoðaðar eru tekjur af aflagjaldi á verðlagi ársins 2014 þá sést að frá 1999 hafa tekjur af aflagjaldi aukist mikið þrátt fyrir að þær hafi lækkað töluvert frá árinu 2011 ef horft er til veðlags ársins 2014.

**Tafla 8: Aflagjald 1999–2014 m.v. verðlag hvers árs og verðlag ársins 2014**

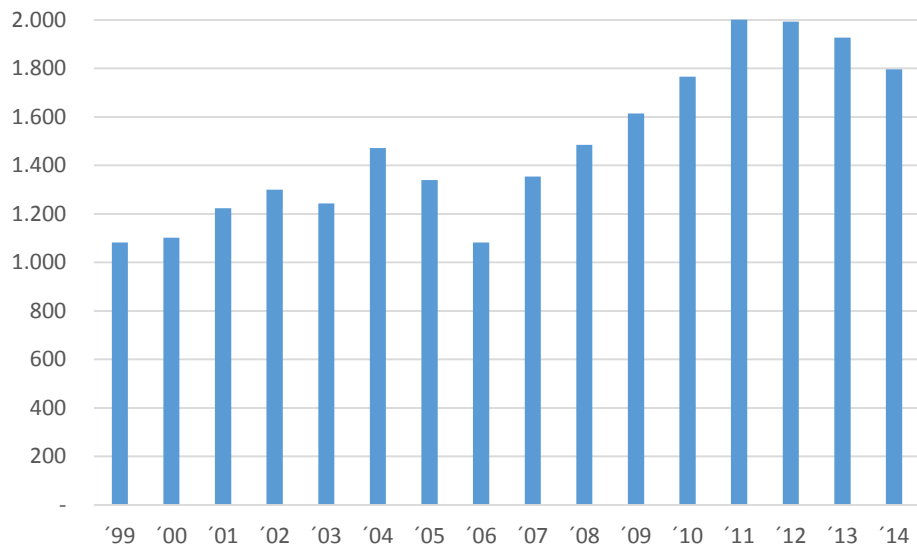
	Verðlag hvers árs	Verðlag 2014
'99	488	1.083
'00	521	1.102
'01	617	1.224
'02	688	1.301
'03	671	1.243
'04	820	1.471
'05	777	1.340
'06	669	1.082
'07	880	1.354
'08	1.085	1.484
'09	1.321	1.615
'10	1.524	1.767
'11	1.822	2.031
'12	1.881	1.994
'13	1.889	1.927
'14	1.797	1.797

Á mynd 4 og 5 má skoða þessar tölur myndrænt og þar sést greinilega að aukningin hefur verið mikil seinustu ár.

**Mynd 4: Aflagjald 1999–2014 á verðlagi hvers árs**



Mynd 5: Aflagjald 1999–2014 á verðlagi ársins 2014



	Tekjur í m.kr.	Gjöld í m.kr.	Láun og launtgj.	Framlegð í m.kr.	Framlegð % af tekjum	Afskriftir í m.kr.	Aftagöld í m.kr.	Aftagöld sem hlutf. af heildart.	Aftaglaids- prósentu	Langt.sk. í m.kr.	Skammt. skuldir í m.kr.	Lífeyrisskuld. í m.kr.	Fasteffarmunir í m.kr.	Velturfarmunir í m.kr.	Velturfar- hlutfall	Veitufé frá rekstri	Rekstrar- niðurstaða
Faxarfaðirnir	3.048,7	1.640,3	710,9	1.408,4	46,2%	764,0	227,2	7,5%	1,27%	958,8	453,7	-	11.353,5	1.517,1	3,3	1.352,5	644,4
Hafnir Dalvíkurbyggðar	101,3	52,4	29,1	48,9	48,3%	7,2	64,1	63,3%	1,60%	2,7	9,0	27,2	119,0	40,0	4,4	50,1	41,6
Hvammstangahöfn	4,1	8,0	-	3,9	-95,1%	1,3	0,9	22,0%	1,60%	34,6	56,1	-	15,2	-	-	5,9	-
Vopnafjarðarhöfn	100,3	22,5	10,5	77,8	77,6%	10,5	45,3	45,2%	1,40%	256,3	31,2	-	197,2	260,1	8,3	64,8	50,1
Vogahöfn	0,6	2,0	-	1,4	-233,3%	-	-	0,0%	-	-	-	-	7,9	1,1	-	1,4	1,3
Vestmannaeyjahöfn	429,8	349,3	126,6	80,5	18,7%	33,2	153,1	35,6%	1,28%	44,8	13,2	179,1	1.279,4	175,7	13,3	90,2	49,0
Þorlákshöfn	125,7	78,7	44,6	47,0	37,4%	23,1	49,9	39,7%	1,40%	33,2	25,2	21,0	344,6	171,7	6,8	50,0	25,6
Fjarðabyggðarhafnir	727,8	365,2	143,5	362,6	49,8%	114,5	207,9	28,6%	1,26%	253,4	46,4	115,2	2.439,7	1.293,4	27,9	413,4	287,4
Hafnir Sæferilsbæjar	180,6	100,3	55,8	80,3	44,5%	15,5	115,9	64,2%	1,60%	-	10,9	-	559,0	91,6	8,4	83,4	67,2
Breiðdalshöfn	15,1	15,1	9,7	-	0,0%	1,1	9,8	64,9%	1,60%	-	5,4	-	37,5	2,3	0,4	0,0	-
Reykjaneshöfn	227,0	181,6	69,0	45,4	20,0%	45,1	34,4	15,2%	1,60%	7.276,3	478,8	67,3	2.944,5	335,3	0,7	223,9	485,8
Seyðisfjarðarhöfn	133,5	77,6	19,8	55,9	41,9%	15,2	29,9	22,4%	1,60%	312,8	42,0	-	175,0	139,4	3,3	53,3	34,5
Djúpvogshöfn	54,5	19,9	9,5	34,6	63,5%	5,0	38,6	70,8%	1,60%	-	3,0	-	77,3	72,6	24,2	34,6	29,7
Hafnir Norðurlings	65,1	76,3	29,3	-	-17,2%	39,2	20,0	30,7%	1,60%	197,0	643,1	11,6	466,0	9,5	0,0	24,3	60,0
Súðavíkurböfn	10,7	6,8	3,8	3,9	36,4%	1,1	4,6	43,0%	1,60%	-	19,5	-	16,4	1,9	0,1	3,8	2,7
Kópavogshöfn	29,3	15,8	8,9	13,5	46,1%	11,3	0,5	1,7%	1,20%	354,9	25,8	-	339,6	1,5	0,1	10,2	47,0
Þorgerðarhöfn	6,9	3,7	-	3,2	46,4%	0,9	4,5	65,2%	1,60%	-	3,7	-	21,2	-	-	3,2	2,3
Skagafjarðarhafnir	79,6	46,6	21,2	33,0	41,5%	9,6	35,0	44,0%	1,60%	93,9	10,5	5,1	258,2	64,0	6,1	32,4	18,9
Grindavíkurböfn	192,7	99,0	46,2	93,7	48,6%	9,9	126,9	65,9%	1,60%	404,7	89,6	58,8	265,6	38,8	0,4	77,2	55,1
Sandgerðishöfn	86,0	59,7	28,8	26,3	30,6%	7,0	48,2	56,0%	1,60%	409,0	76,5	41,5	122,9	14,1	0,2	10,8	10,8
Hafnir Ísafjarðarbæjar	215,6	124,7	59,0	90,9	42,2%	16,0	86,6	40,2%	1,58%	197,9	143,5	-	557,9	54,3	0,4	80,3	62,0
Skagastrandarhöfn	46,6	25,3	11,1	21,3	45,7%	6,3	33,9	72,7%	1,60%	-	2,4	-	11,2	84,7	35,3	21,2	14,9
Reykholshöfn	6,2	5,7	0,5	0,5	8,1%	2,4	2,5	40,3%	1,60%	3,9	-	-	22,1	0,3	-	0,2	2,2
Grundarfjarðarhöfn	88,9	44,1	16,8	44,8	50,4%	7,4	46,6	52,4%	1,39%	24,1	11,6	-	193,2	102,9	8,9	42,6	35,6
Hafnir Langanesbyggðar	56,7	34,0	19,2	22,7	40,0%	17,4	24,6	43,4%	1,40%	75,3	18,1	-	217,3	5,0	0,3	16,4	1,0
Bíldudalshöfn	0,4	3,2	-	2,8	-700,0%	1,5	-	0,0%	1,60%	-	1,2	-	20,5	1,2	1,0	2,8	1,5
Stykkishólmshöfn	39,2	24,6	11,1	14,6	37,2%	4,7	10,1	25,8%	1,60%	64,4	15,9	-	80,5	9,0	0,6	11,6	6,3
Hafnir Vesturbýggðar	82,4	58,3	20,8	24,1	29,2%	13,1	35,7	43,3%	1,60%	174,0	50,9	-	222,8	27,8	0,5	17,5	2,5
Hafnarfjarðarhöfn	427,4	303,1	150,8	124,3	29,1%	57,1	65,5	15,3%	1,27%	767,4	57,1	172,6	2.847,3	153,0	2,7	108,7	52,1
Hafnir Fallabyggðar	111,9	63,6	36,8	48,3	43,2%	13,8	79,0	70,6%	1,60%	-	4,5	37,0	182,9	33,3	7,4	51,9	33,1
Hornafjarðarhafnir	140,6	105,1	52,0	35,5	25,2%	15,7	62,2	44,2%	1,60%	19,1	9,1	43,9	338,5	102,1	11,2	41,8	18,6
Hafnasmalag Norurlands	431,6	266,8	144,3	164,8	38,2%	45,8	66,2	15,3%	1,60%	262,7	12,5	108,5	1.007,0	201,8	16,1	163,7	110,1
Tálknafjarðarhöfn	17,5	10,5	2,0	7,0	40,0%	1,8	7,8	44,6%	1,60%	23,6	1,4	-	47,3	8,4	6,0	6,1	4,0
Höfnarvíkurhöfn	14,2	11,5	0,1	2,7	19,0%	1,7	5,0	35,2%	1,69%	18,2	27,5	-	40,2	-	-	1,9	-
Þolungarvíkurhöfn	79,5	50,5	22,3	29,0	36,5%	7,0	54,7	68,8%	1,55%	42,2	39,6	-	102,3	8,9	0,2	23,1	15,6
	7.378,0	4.351,8	1.914,0	3.026,2		1.326,4	1.797,1			12.305,2	2.438,9	888,8	26.930,7	5.020,8		2.638,2	1.047,5