

2012

# Úttekt og greining á fjárhagsstöðu íslenskra hafna



Samband íslenskra sveitarfélaga

Hag- og upplýsingasvið

ágúst 2012

Málsnr.: 1207013SA

Samband íslenskra sveitarfélaga: Úttekt og greining á fjárhagsstöðu íslenskra hafna.

Ágúst 2012

Útgefandi: Samband íslenskra sveitarfélaga  
Borgartúni 30  
Pósthólf 8100  
128 REYKJAVÍK  
Sími: 515 4900  
Fax: 515 4902  
Netfang: samband@samband.is  
Veffang: samband.is

Umsjón með útgáfu: Valur Rafn Halldórsson, Gunnlaugur Júlíusson og Magnús Karel Hannesson.

© Samband íslenskra sveitarfélaga 2012/21

## Efnisyfirlit

1. Inngangur.....	5
2. Hafnir á Íslandi .....	6
2.1. Skrá yfir hafnir og hafnarsjóði.....	6
2.2. Flokkun hafna .....	7
3. Ársreikningar hafnarsjóða.....	8
3.1. Skýringar við framsetningu upplýsinga .....	8
3.2. Helstu niðurstöður .....	8
3.2.1. Rekstrarafkoma .....	8
3.2.2. Framlegð hafna .....	10
3.2.3. Veltufé frá rekstri og veltufjárhlutfall .....	13
3.2.4. Efnahagur.....	14
4. Aflagjöld.....	16
4.1. Próun aflagjalds .....	17
5. Landaður afli og aflaverðmæti .....	19
6. Viðauki.....	21

## Töfluskrá

Tafla 1: Afkoma hafnarsjóða árið 2010 og 2011 í m.kr. ....	9
Tafla 2: Afkoma millistórra fiskihafna 2009, 2010 og 2011 í m.kr. ....	9
Tafla 3: Afkoma hafna 2010–2011 .....	10
Tafla 4: Yfirlit um framlegð hafnarsjóða.....	11
Tafla 5: Mismunur skammtímaskulda og framlegðar.....	12
Tafla 6: Skuldastaða hafnarsjóða 2008–2010 og samsetning skulda.....	14
Tafla 7: Aflgjald hafna árið 2011 .....	16
Tafla 8: Aflgjöld 2007–2011.....	17
Tafla 9: Aflgjald 1999–2011 m.v. verðlag hvers árs og verðlag ársins 2011 .....	18
Tafla 10: Magn og verðmæti sjávarafla íslenskra skipa sem lönduðu í íslenskum höfnum á árunum 2009–2011 .....	19

## Myndaskrá

Mynd 1: Veltufjárhlutfall hafna .....	13
Mynd 2: Veltufé frá rekstri .....	14
Mynd 3: Hlutfall skulda og heildartekna.....	15
Mynd 4: Aflgjald 1999–2011 á verðlagi hvers árs .....	18
Mynd 5: Aflgjald 1999–2011 á verðlagi ársins 2011 .....	18

# 1. INNGANGUR

---

Hag- og upplýsingasvið Samband íslenskra sveitarfélaga hefur frá árinu 2000 tekið saman árlega skýrslu um stöðu hafnarsjóða. Í þessari skýrslu kemur fram yfirlit um rekstrarlega og fjárhagslega stöðu hafna á Íslandi á árinu 2011, auk ýmissa annarra upplýsinga sem varða rekstur hafnarsjóða.

Starfsmenn sviðsins hafa annast öflun gagna, s.s. ársreikninga og fjárhagsáætlana, frá höfnum landsins og annarra þeirra upplýsinga sem eru grundvöllur að skýrslu þessari.

## 2. HAFNIR Á ÍSLANDI

---

### 2.1. Skrá yfir hafnir og hafnarsjóði

Upplýsingar um hafnarsjóði og hafnir á Íslandi eru fengnar úr samgönguáætlun fyrir árin 2009–2012 og af heimasíðu hafnasambandsins. Þar sem fleiri en ein höfn er í einum og sama hafnarsjóði eða hafnir eru reknar saman í hafnasamlagi er þess sérstaklega getið.

#### **Faxaflóahafnir**

Reykjavíkurhöfn  
Akraneshöfn  
Grundartangahöfn  
Borgarneshöfn

#### **Hafnarsjóður Snæfellsbæjar**

Arnarstapahöfn  
Rifshöfn  
Ólafsvíkurhöfn

#### **Grundarfjarðarhöfn**

#### **Stykkishólmshöfn**

#### **Búðardalshöfn\***

#### **Reykhólasveit**

Flateyjarhöfn  
Reykhólahöfn

#### **Hafnarsjóður Vesturbyggðar**

Brjánslækjarhöfn  
Patreksfjarðarhöfn  
Bíldudalshöfn  
Örlygshöfn

#### **Tálknafjarðarhöfn**

#### **Bolungarvíkurhöfn**

#### **Hafnarsjóður Ísafjarðarbæjar**

Þingeyrarhöfn  
Flateyrarhöfn  
Suðureyrarhöfn  
Ísafjarðarhöfn

#### **Súðavíkurhöfn**

#### **Norðurfjarðarhöfn\***

#### **Drangsneshöfn\***

#### **Hólmavíkurhöfn**

#### **Hvammstangahöfn**

#### **Blönduósshöfn**

#### **Skagastrandarhöfn**

#### **Hafnarsjóður Sveitarfél. Skagafj.**

Sauðárkrókshöfn  
Hofsósshöfn  
Haganesvíkurhöfn

#### **Hafnarsjóður Fjallabyggðar**

Siglufjarðarhöfn  
Ólafsfjarðarhöfn

#### **Hafnarsjóður Dalvíkurbyggðar**

Dalvíkurhöfn  
Árskógssandshöfn  
Hauganeshöfn

#### **Hafnasamlag Norðurlands**

Hríseyjarhöfn  
Hjalteyrarhöfn  
Akureyrarhöfn  
Svalbarðseyrarhöfn  
Grenivíkurhöfn  
Grímseyjarhöfn

#### **Hafnarsjóður Norðurþings**

Húsavíkurhöfn  
Kópaskershöfn  
Raufarhafnarhöfn

#### **Tjörneshöfn\***

#### **Hafnarsjóður Langanesbyggðar**

Þórshafnarhöfn  
Bakkafjarðarhöfn

#### **Vopnafjarðarhöfn**

#### **Borgarfjarðarhöfn**

#### **Seyðisfjarðarhöfn**

#### **Hafnarsjóður Fjarðabyggðar**

Mjóafjarðarhöfn  
Norðfjarðarhöfn  
Eskifjarðarhöfn  
Reyðarfjarðarhöfn  
Fáskrúðsfjarðarhöfn  
Stöðvarfjarðarhöfn

#### **Breiðdalsvíkurhöfn**

#### **Djúpavogshöfn**

#### **Hornafjarðarhöfn**

#### **Landeyjahöfn**

#### **Vestmannaeyjahöfn**

#### **Þorlákshöfn**

#### **Grindavíkurhöfn**

#### **Sandgerðishöfn**

#### **Reykjaneshöfn**

Keflavíkurhöfn  
Njarðvíkurhöfn  
Helguvíkurhöfn  
Hafnir

Grófin

#### **Garðshöfn\***

#### **Vogahöfn**

#### **Hafnarfjarðarhöfn**

Hafnarfjarðarhöfn  
Straumsvíkurhöfn

#### **Garðabæjarhöfn**

#### **Kópavogshöfn**

\* Hafnir sem eru ekki í hafnasambandinu

## 2.2. Flokkun hafna

Siglingastofnun skiptir höfnum landsins niður í fjóra flokka með hliðsjón af þeirri starfsemi sem þar fer fram:<sup>1</sup> Mismunandi staðalkröfur eru gerðar í hverjum þeirra. Flokkunin er unnin með hjálp reiknilíkans sem tekur mið af eftirfarandi:

- Þjónustustigi sem höfn veitir
- Aflamagni sem landað er í viðkomandi höfn
- Verðmæti afla sem landað er
- Magni sem unnið er í viðkomandi verstöð
- Vöruflutningum sem fara um höfnina
- Aðstæðum til hafnargerðar á viðkomandi stað.

Flokkunin er sem hér segir: Stórar fiskihafnir, meðalstórar fiskihafnir, bátahafnir og smábátahafnir.

Flestar hafnir á Íslandi eru fiskihafnir að stærstum hluta til eða jafnvel eingöngu að iðnaðarhöfnum undanskyldum. Straumsvíkurhöfn, Grundartangahöfn, Reyðarfjarðarhöfn og Reykhólahöfn þjóna þannig sérstaklega ákveðnum iðnfyrirtækjum og flokkast ekki undir fiskihafnir. Skiptingin hér að neðan er tekin beint úr fjögurra ára samgönguáætlun fyrir árin 2009–2012.<sup>2</sup>

Siglingastofnun flokkar hafnir landsins í eftirfarandi flokka:

### Stórar fiskihafnir:

Akraneshöfn	Akureyrarhöfn	Eskifjarðarhöfn
Fáskrúðsfjarðarhöfn	Grindavíkurhöfn	Hafnarfjarðarhöfn
Hornafjarðarhöfn	Ísafjarðarhöfn	Neskaupstaðarhöfn
Reykjavíkurhöfn	Reykjaneshöfn	Sauðárkrókhöfn
Seyðisfjarðarhöfn	Vestmannaeyjahöfn	Vopnafjarðarhöfn
Þorlákshöfn		

### Meðalstórar fiskihafnir:

Bolungarvíkurhöfn	Dalvíkurhöfn	Djúpavogshöfn
Grundarfjarðarhöfn	Húsavíkurhöfn	Kópavogshöfn
Ólafsfjarðarhöfn	Ólafsvíkurhöfn	Patreksfjarðarhöfn
Reyðarfjarðarhöfn	Rifshöfn	Sandgerðishöfn
Siglufjarðarhöfn	Skagastrandarhöfn	Þórshafnarhöfn

### Bátahafnir:

Bíldudalshöfn	Flateyrarhöfn	Hólmavíkurhöfn
Hvammstangahöfn	Raufarhafnarhöfn	Stykkishólmslöfn
Stöðvarfjarðarhöfn	Suðureyrarhöfn	Súðavíkurhöfn
Tálknafjarðarhöfn	Þingeyrarhöfn	

### Smábátahafnir:

Arnarstapahöfn	Árskógssandshöfn	Bakkafjarðarhöfn
Blönduóshöfn	Borgarfjarðarhöfn eystri	Breiðdalsvíkurhöfn
Brjánslækjarhöfn	Drangsneshöfn	Grenivíkurhöfn
Grimseyjarhöfn	Hjalteyrarhöfn	Hofsóshöfn
Hríseyjarhöfn	Kópaskershöfn	Mjóafjarðarhöfn
Norðurfjarðarhöfn	Vogahöfn	

Til viðbótar við þessar hafnir sem hér eru flokkaðar niður þá eru nokkrir minni löndunarstaðir víða um land ásamt Landeyjahöfn sem ekki er í flokkun Siglingastofnunar.

<sup>1</sup> Heimild: Siglingastofnun Íslands; Hafnalýsing

<sup>2</sup> <http://www.althingi.is/alttext/138/s/pdf/0973.pdf>

## 3. ÁRSREIKNINGAR HAFNARSJÓÐA

---

Niðurstöður úr ársreikningum hafnarsjóða fyrir árið 2011 eru birtar hér á eftir. Upplýsingar eru fengnar úr ársreikningum hafnarsjóða. Megináhersla er lögð á að greina upplýsingar úr rekstrar- og efnahagsreikningi.

### 3.1. Skýringar við framsetningu upplýsinga

1. Ársreikningar bárust frá öllum hafnarsjóðum. Upplýsingar í þeim eru þó aðeins misítarlegar.
2. Framsetning ársreikninga hafnarsjóða er gerð með hliðsjón af almennum reikningsskilareglum og þeim sérreglum sem reikningsskila- og upplýsinganefnd innanríkisráðuneytisins hefur sett sérstaklega og varða reikningsskil sveitarfélaga. Hafnarsjóðir eru skilgreindir sem B-hlutastofnanir í reikningsskilum sveitarfélaga og koma því til sameiginlegs uppgjörs í samanteknum reikningsskilum sveitarfélaga. Rétt er að hafa í huga eftirfarandi:
  - a. Afskriftir eru ekki reiknaðar með í almennum rekstrargjöldum heldur eru þær skráðar sérstaklega.
  - b. Fjármagnsliðir (fjármagnstekjur/fjármagnskostnaður) samanstanda af raunverulegum útgjöldum (vaxtatekjum / vaxtagjöldum) og reiknuðum liðum (verðbætur / gengishagnaður eða tap). Því geta fjármagnsliðir sveiflast mikið milli ára og þá sérstaklega hjá þeim hafnarsjóðum sem hafa tekið erlend lán.
  - c. Greiðslubyrði lána er nú eingöngu reiknuð sem afborgun af langtímalánum.
3. Í nokkrum tilvikum hefur sveitarsjóður viðkomandi sveitarfélags lagt hafnarsjóði til beint rekstrarframlag sem bókfært er sem framlög í ársreikningi hafnarsjóðs. Þessi framlög sveitarsjóða eru ekki skráð sem tekjur í þessari skýrslu heldur færðar sérstaklega sem framlög því ella fengist ekki rétt mynd af raunverulegum tekjum og raunverulegri rekstrarafkomu hafnarsjóða á landinu.

### 3.2. Helstu niðurstöður

#### 3.2.1. Rekstrarafkoma

Í viðauka má sjá afkomu hafna á árinu 2011 sett upp á sundurliðaðan hátt. Þar er að finna upplýsingar um tekjur, rekstrargjöld hafnarsjóða, afskriftir, framlegð, aflagjöld, fasta- og veltufjármuni, veltufjárhlutfall, veltufé frá rekstri, skuldir hafnarsjóða við sveitarsjóði sem og eignir ásamt stöðu lífeyrisskuldbindinga, skammtíma- og langtímalána.

Alls eru 35 hafnarsjóðir teknir með í þessari skýrslu og eru það nánast allir hafnarsjóðir landsins sem hafa sérstakan fjárhag. Til viðbótar er að finna á landinu nokkra litla löndunarstaði sem ekki hafa sérstakan fjárhag. Ekki þarf að fjölýrða um að hafnarsjóðir landsins eru gríðarlega misjafnir að stærð. Faxaflóahafnir skera sig úr með heildartekjur upp á 2,45 ma.kr., en það eru rúmlega 38% heildartekna hafna á landinu en heildartekjur hafna voru samtals um 6,4 ma.kr. á árinu 2011. Þar á eftir koma fimm hafnarsjóðir sem hægt er að segja að séu stórir á íslenskan mælikvarða. Það eru Hafnarsjóður Fjarðabyggðar, Vestmannaeyjahöfn, Hafnarfjarðarhöfn Hafnasamlag Norðurlands og Reykjaneshöfn. Heildartekjur þessara hafnarsjóða eru frá 279,7 m.kr. til 703,7 m.kr., og eru samanlagðar heildartekjur þeirra um þriðjungur heildartekna hafna



á landinu. Fimm hafnir eru með heildartekjur á bilinu 100–200 m.kr. og 14 hafnarsjóðir eru með tekjur frá 30–100 m.kr. Tíu hafnarsjóðir eru svo með tekjur undir 20 m.kr. Í tekjulægsta floknum er oftast um að ræða hafnarsjóði þar sem miklar breytingar hafa orðið á útgerðarformi og löndun hefur dregist mikið saman. Kemur þar bæði til heildarsamdráttur í afla og síðan breytingar á útgerðarformi. Á þessum stöðum eru hinsvegar víða veruleg hafnarmannvirki til staðar og oft á tíðum áhvílandi skuldir vegna framkvæmda fyrri ára. Þrátt fyrir breyttar aðstæður er höfnin áfram ákveðinn þáttur í atvinnulífi viðkomandi byggðarlags og verður ekki viðhaldið nema í heild sinni.

Í töflu 1 kemur fram yfirlit um afkomu hafnarsjóða á árunum 2010 og 2011.

**Tafla 1: Afkoma hafnarsjóða árið 2010 og 2011 í m.kr.**

	Tekjur	Gjöld	Framlegð	Afskriftir	Langtíma-skuldir	Skammtíma-skuldir	Lífeyris-skuldb.	Aflagjöld í m.kr.	Framlegð-skammt.sk.
<b>2010</b>	5.783	3.127	2.656	1.273	10.791	4.199	830	1.524	- 1.543
<b>2011</b>	6.401	3.408	2.993	1.304	12.765	3.135	860	1.822	- 142
<b>Breyting</b>	618	281	337	31	1.974	- 1.064	30	298	1.401

Heildartekjur hafnarsjóða hafa aukist um 618 m.kr. á meðan gjöldin hafa hækkað um 281 m.kr. Afkoma hafnarsjóða er í heildina litið betri á árinu 2011 en á árinu 2010 og 2009. Þegar heildartekjum er deilt upp í heildarskuldir (án skuldbindinga) þá kemur í ljós að skuldir voru 270% af heildartekjum á árinu 2009, tæp 260% árið 2010 en hafa lækkað í 248% á árinu 2011.

Í töflu 2 er afkoma millistórra fiskihafna til samanburðar.

**Tafla 2: Afkoma millistórra fiskihafna 2009, 2010 og 2011 í m.kr.**

	Tekjur	Gjöld	Framlegð	Skammtsk.	Langtsk.	Lífeyrisskb.	Framlegð-skammtsk.
<b>Millistórar fiskihafnir 2009</b>	1405	939	466	1228	3262	210	-762
<b>Millistórar fiskihafnir 2010</b>	1592	901	691	1280	3196	206	-589
<b>Millistórar fiskihafnir 2011</b>	1734	961	774	1688	2660	215	-914

Í töflu 2 er birt yfirlit um afkomu millistórra fiskihafna en þær eru með heildartekjur á bilinu 30 m.kr. til 200 m.kr. Allar þessar tölur eru á verðgildi hvers árs fyrir sig. Þetta eru hafnir þar sem umsvif tengd sjávarútvegnum eru mikilvægust fyrir rekstur hafnarinnar. Fram kemur að tekjur þeirra jukust um allt að 13% á milli árána 2009 og 2010 og um 9% á milli árána 2010 og 2011. Rekstrargjöld þessara hafna minnkuðu um tæpar 38 m.kr. á milli árána 2009 og 2010 en jukust um 60 m.kr. frá 2010–2011. Framlegðin hefur farið úr 799 m.kr. árið 2009 í 774 m.kr. árið 2011. Skammtímaskuldir lækkuðu lítillega 2009 til 2010 en hafa aukist töluvert frá 2010–2011. Langtímaskuldir hafa hins vegar lækkað töluvert frá 2009 eða um rúm 18%.

Þegar heildartekjum er deilt upp í heildarskuldir (án skuldbindinga) þá kemur í ljós að skuldir voru 320 % af heildartekjum árið 2009 og lækkaði það hlutfall í 280% árið 2010, árið 2011 voru skuldir aftur á móti rúmlega 250% af heildartekjum. Þrátt fyrir að þetta hlutfall hafi verið að lækka þá veldur svo hátt hlutfall greiðsluferðleikum. Það er hluti af rekstrarvanda hefðbundinna fiskihafna.

Árið 2009 voru níu hafnarsjóðir ekki með nægilegar tekjur fyrir daglegum útgjöldum. Þar var fyrst og fremst um að ræða litla hafnarsjóði þar sem löndun sjávaraflla var lítil. Árið 2011 hafði þeim hafnarsjóðum, sem hafa ekki nægilegar tekjur fyrir daglegum rekstri, fækkað úr níu í þrjár. Þessir þrjár hafnarsjóðir eru allir litlir. Ef höfnin rekur sig ekki hvað varðar daglegan rekstur þá er engum til að dreifa nema sveitarsjóði til að brúa bilið svo hægt sé að starfrækja höfnina áfram. Þegar sveitarsjóður þarf að leggja höfninni til fjármuni þá eru þeir sömu fjármunir ekki nýttir til annarra hluta. Taprekstur á hafnarsjóði hefur því í för með sér að skerða þarf aðra þjónustu við íbúa sveitarfélagsins. Hafnarsjóðir landsins skulduðu sveitarsjóðum 1.118 m.kr. árið 2011 en þessi upphæð hefur lækkað um 791 m.kr. frá 2010. Þetta er samt 309 m.kr. meira heldur en árið 2007. Sú þróun er mjög varhugaverð að vaxandi fjölda af höfnum landsins sé haldið gangandi með framlögum úr sveitarsjóðum. Því er mjög jákvætt að þessar skuldir hafi lækkað um 791 m.kr. á milli ára.

Þegar tekið er tillit til afskrifta og fjármagnskostnaðar þá eru 11 hafnarsjóðir af 35 reknir með tapi. Það þýðir að tekjur hafnarinnar duga ekki til að standa undir rekstri og framkvæmdum til lengri tíma litið.

Afskriftir eru reiknuð stærð þar sem verið er að dreifa fjárfestingarkostnaði yfir lengri tíma, annað hvort sem svarar tæknilegum lífaldri eða raunverulegum lífaldri fasteignarinnar. Ef tekjur nægja ekki til að mæta kostnaði við afskriftir í eitt og eitt ár þá veldur það ekki svo miklum vandræðum. Ef það er aftur á móti viðvarandi ástand til lengri tíma litið þá getur reksturinn ekki staðið undir endurnýjun fasteignarinnar þegar að því kemur. Þannig munu tekjur af rekstri ekki nægja til að greiða afborganir af lánum sem verður að taka vegna nýframkvæmda. Eignin grotnar þannig smám saman niður án þess að möguleiki sé á að endurnýja hana. Ef rekstrarafkoma dugar ekki til að mæta afskriftum til lengri tíma litið verður að fjármagna endurfjárfestingu með utanaðkomandi fjármagni. Þannig er það nokkuð alvarleg staða þegar rekstrarafgangur hjá nokkrum fjölda hafna dugar ekki til að mæta endurnýjun fasteigna. Hafnir eru yfirleitt þannig úr garði gerðar að það er ekki hægt að leggja af hluta hafnarinnar heldur er yfirleitt um að ræða samhangandi einingu sem ekki verður svo auðveldlega minnkuð í takt við minni umsvif en áður. Afkoma þeirra hafna sem reknar voru með hagnaði árið 2011 er jákvæð um samtals um 1.183 m.kr. en árið 2010 var rekstrarafgangur hafna sem skiluðu hagnaði um 1.205 m.kr.

**Tafla 3: Afkoma hafna 2010–2011**

	2010	2011
<i>Afkoma hafna sem skiluðu hagnaði</i>	1205	1183
<i>Afkoma hafna sem skiluðu tapi</i>	-545	-777

Afkoma þeirra hafna sem reknar voru með tapi árið 2011 er neikvæð um samtals 777 m.kr. og þar af er Reykjaneshöfn með tap upp á 557 m.kr. Það er því ljóst að vandi þeirra hafna sem reknar eru með tapi er víða verulega mikill.

### 3.2.2. Framlegð hafna

Framlegð er mismunur heildartekna og breytilegs kostnaðar. Framlegð á a.m.k. að nægja til að standa undir afskriftum og fjármagnskostnaði ef reksturinn er í jafnvægi. Í töflu 4 er birt yfirlit um framlegð einstakra hafna svo og hlutfall framlegðar af heildartekjum hafnarsjóða.

Tafla 4: Yfirlit um framlegð hafnarsjóða

Raðað eftir framlegð Nafn hafnar	Tekjur í m.kr.	Gjöld í m.kr.	Framlegð í m.kr.	Framlegð % af tekjum
Faxaflóahafnir	2.451,0	1.347,0	1.104,0	45,0%
Fjarðabyggðarhafnir	703,7	296,9	406,8	57,8%
Vestmannaeyjahöfn	439,7	148,3	291,4	66,3%
Hafnarfjarðarhöfn	411,5	238,0	173,5	42,2%
Hafnasamlag Norðurl.	291,8	173,2	118,6	40,6%
Reykjaneshöfn	279,7	170,6	109,1	39,0%
Grindavíkurhöfn	176,2	75,6	100,6	57,1%
Hafnir Snæfellsbæjar	175,8	83,7	92,1	52,4%
Vopnafjarðarhöfn	88,3	18,6	69,7	78,9%
Hornafjarðarhöfn	147,2	96,8	50,4	34,2%
Sandgerðishöfn	94,7	46,6	48,1	50,8%
Hafnir Langanesbyggðar	74,2	26,5	47,7	64,3%
Þorlákshöfn	118,2	72,7	45,5	38,5%
Hafnir Ísafjarðarbæjar	129,1	92,1	37,0	28,7%
Skagafjarðarhafnir	74,5	37,6	36,9	49,5%
Grundarfjarðarhöfn	73,7	40,5	33,2	45,0%
Skagastrandarhöfn	54,4	24,0	30,4	55,9%
Bolungarvíkurhöfn	77,8	49,8	28,0	36,0%
Hafnir Vesturbyggðar	62,8	35,3	27,5	43,8%
Hafnir Dalvíkurbyggðar	67,2	41,0	26,2	39,0%
Hafnir Fjallabyggðar	87,3	62,6	24,7	28,3%
Seyðisfjarðarhöfn	96,3	72,0	24,3	25,2%
Hafnir Norðurþings	69,5	47,4	22,1	31,8%
Stykkishólshöfn	34,3	19,3	15,0	43,7%
Djúpavogshöfn	32,6	18,5	14,1	43,3%
Tálknafjarðarhöfn	17,2	7,7	9,5	55,2%
Vogahöfn	8,9	1,0	7,9	88,8%
Reykhólahöfn	5,3	3,4	1,9	35,8%
Hól mavíkurhöfn	10,7	8,8	1,9	17,8%
Borgarfjarðarhöfn	5,3	4,2	1,1	20,8%
Súðavíkurhöfn	7,0	6,5	0,5	7,1%
Kópavogshöfn	16,7	16,4	0,3	1,8%
Breiðdalshöfn	14,6	16,0	- 1,4	-9,6%
Blönduöshöfn	0,6	3,4	- 2,8	-466,7%
Hvammstangahöfn	3,4	6,2	- 2,8	-82,4%
	<b>6.401,2</b>	<b>3.408,2</b>	<b>2.993,0</b>	

Hér kemur fram að þrír hafnarsjóðir eru með neikvæða framlegð sem segir að tekjur viðkomandi hafnar duga ekki til að greiða daglegan kostnað, hvað þá af áhvílandi lánum. Til að fá hugmynd um hve auðvelt hafnir eiga með að standa undir skammtímaskuldbindingum er hægt að bera framlegðina saman við skammtímaskuldir hafnarinnar. Í skammtímaskuldum er meðal annars að finna næsta árs afborganir af lánum. Í töflu má sjá samtals skuldir hafnarsjóða.

Tafla 5: Mismunur skammtímaskulda og framlegðar

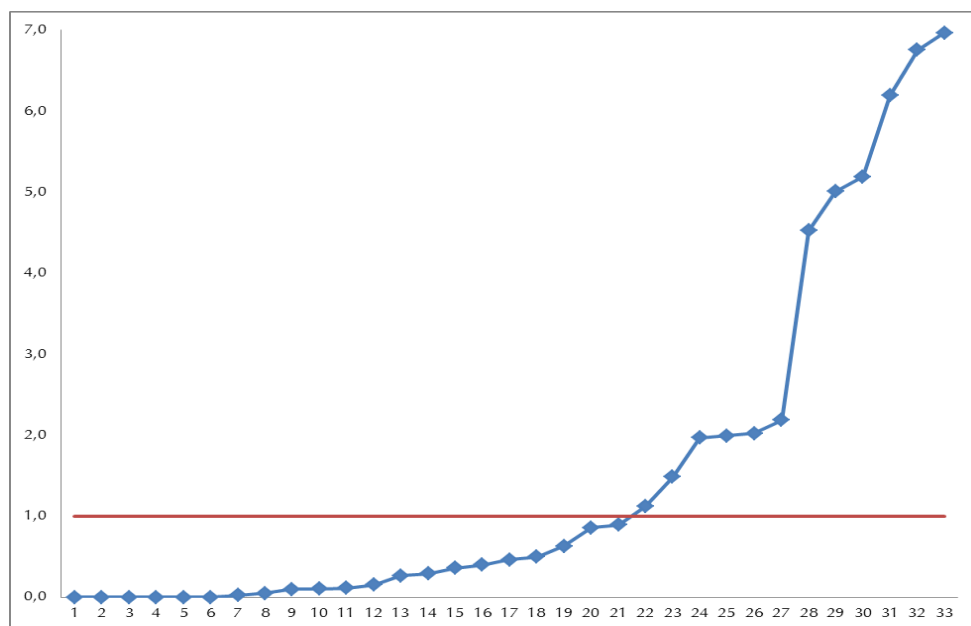
Raðað eftir framlegð Nafn hafnar	Framlegð í m.kr.	Langt. skuldir í m.kr.	Skammt. skuldir í m.kr.	Lífeyrisskuldb. í m.kr.	Heildarskuldir/sku ldbindingar
Faxaflóahafnir	1.104,0	1.620,8	544,0	75,4	2.240,2
Fjarðabyggðarhafnir	406,8	355,9	41,2	69,0	466,1
Vestmannaeyjahöfn	291,4	128,3	39,9	189,6	357,8
Hafnarfjarðarhöfn	173,5	1.140,3	111,5	159,0	1.410,8
Hafnasamlag Norðurl.	118,6	248,6	21,7	98,3	368,6
Reykjaneshöfn	109,1	5.682,0	507,1	53,8	6.242,9
Grindavíkurhöfn	100,6	109,9	476,8	54,8	641,5
Hafnir Snæfellsbæjar	92,1	34,0	15,0		49,0
Vopnafjarðarhöfn	69,7	307,9	30,6		338,5
Hornafjarðarhöfn	50,4	30,6	28,0	32,5	91,1
Sandgerðishöfn	48,1	438,3	44,9	36,4	519,6
Hafnir Langanesbyggðar	47,7	134,7	18,4		153,1
Þorlákshöfn	45,5	44,4	11,4	22,9	78,7
Hafnir Ísafjarðarbæjar	37,0	316,9	130,4		447,3
Skagafjarðarhafnir	36,9	64,4	80,2	4,9	149,5
Grundarfjarðarhöfn	33,2	52,0	10,8		62,8
Skagastrandarhöfn	30,4		2,1		2,1
Bolungarvíkurhöfn	28,0	95,1	21,0		116,1
Hafnir Vesturbyggðar	27,5	215,5	30,2		245,7
Hafnir Dalvíkurbyggðar	26,2	12,6	32,0	23,4	68,0
Hafnir Fjallabyggðar	24,7	74,0	6,1	30,1	110,2
Seyðisfjarðarhöfn	24,3	345,3	46,5		391,8
Hafnir Norðurþings	22,1	328,0	660,6	10,1	998,7
Stykkishólshöfn	15,0	56,5	33,5		90,0
Djúpavogshöfn	14,1		9,0		9,0
Tálknafjarðarhöfn	9,5	0,2	17,3		17,5
Vogahöfn	7,9				-
Reykholahöfn	1,9		32,4		32,4
Hólmarvíkurhöfn	1,9	19,4	26,0		45,4
Borgarfjarðarhöfn	1,1		4,7		4,7
Súðavíkurhöfn	0,5		21,5		21,5
Kópavogshöfn	0,3	857,6	55,3		912,9
Breiðdalshöfn	- 1,4		1,4		1,4
Blönduóshöfn	- 2,8	0,7	2,0		2,7
Hvammstangahöfn	- 2,8	50,6	21,5		72,1
	<b>2.993,0</b>	<b>12.764,5</b>	<b>3.135,0</b>	<b>860,2</b>	<b>16.759,7</b>

### 3.2.3. Veltufé frá rekstri og veltufjárhlutfall

Veltufjárhlutfall er hlutfallið milli skammtímaskulda og veltufjármuna. Þegar hlutfallið er hærra en einn þá eru veltufjármunir meiri en skammtímaskuldirnar. Þegar hlutfallið er einn eru veltufjármunir jafnir skammtímaskuldum og þegar hlutfallið er undir einum þá eru skammtímaskuldir hærra en veltufjármunir. Veltufjárhlutfall þarf að vera yfir einum, annars er hættu á að höfnin lendi í greiðsluferfiðleikum þar sem veltufé dugir ekki fyrir skammtímaskuldum.

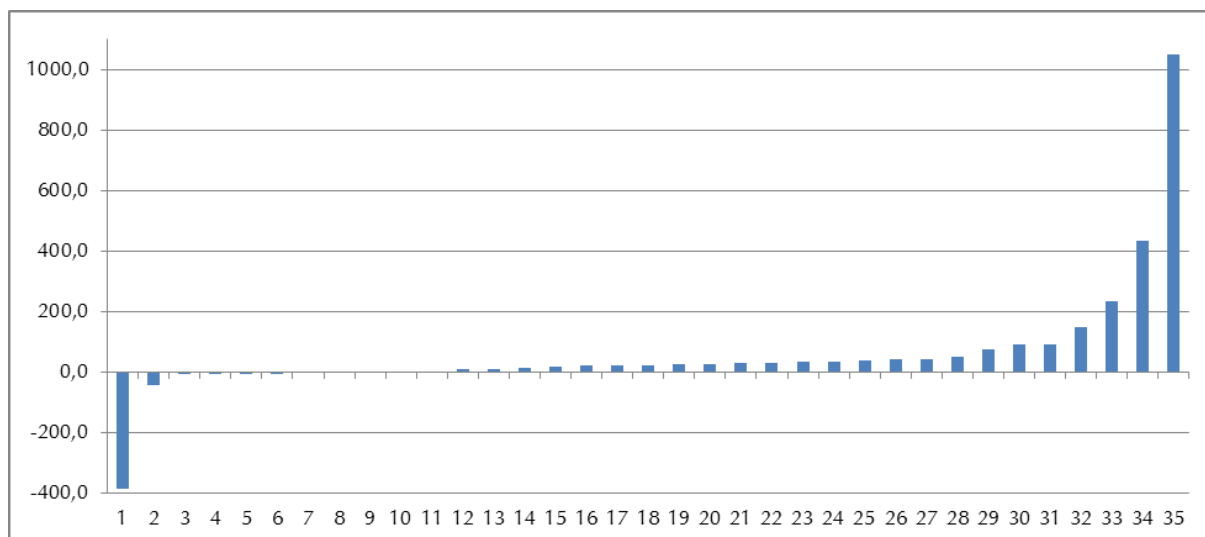
Á mynd 1 má sjá veltufjárhlutfall hafna landsins myndrænt og beina línan er þar sem veltufjármunir eru jafnir skammtímaskuldum. Inn á þessa mynd vantar tvo hafnarsjóði sem voru með veltufjárhlutfall vel yfir 2,0, en þeir voru teknir út til að skekkja ekki myndina. Á mynd 1 má sjá að meirihluti hafnarsjóða eða 21 eru með veltufjárhlutfall undir einum. Tólf hafnarsjóðir eru með veltufjárhlutfall yfir tveimur.

Mynd 1: Veltufjárhlutfall hafna



Á mynd 2 má sjá veltufé frá rekstri hjá höfnum landsins. Veltufé frá rekstri segir til um hve mikið lausafé verður eftir af rekstri þegar búið að borga alla reikninga. Þeir fjármunir eru notaðir til að greiða afborganir lána og til fjármögnunar á fjárfestingum. Veltufé frá rekstri er mjög misjafnt á milli hafna landsins. Sú höfn sem kom verst út með neikvætt veltufé frá rekstri uppá -386,7 m.kr. og sú sem kom best úr 1.052,4 m.kr. Sex hafnir voru með neikvætt veltufé frá rekstri árið 2011 en þær voru átta árið áður. Í viðauka má finna frekari upplýsingar um veltufé frá rekstri og veltufjárhlutfall ásamt fleiri upplýsingum fyrir hverja höfn fyrir sig.

## Mynd 2: Veltufé frá rekstri



### 3.2.4. Efnahagur

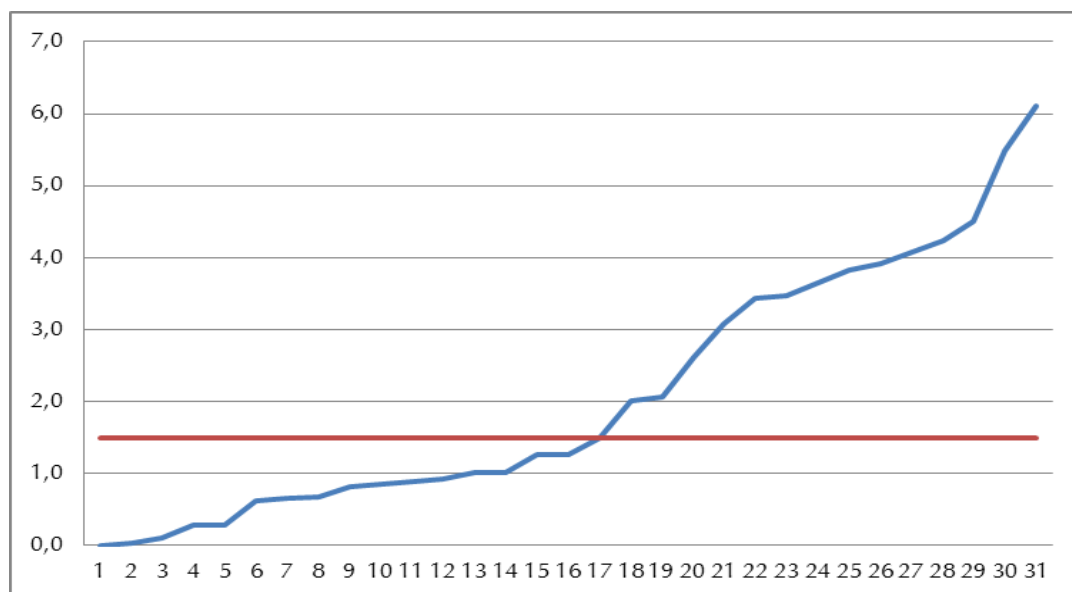
Heildarskuldir hafnarsjóða (skuldir og skuldbindingar) voru í árslok árið 2011 um 16,8 ma.kr. sem töluvert meira en árið áður en þá voru það 15,8 ma.kr. Skuldir og skuldbindingar hafna hafa hækkað töluvert frá árinu 2008 en þá voru þær 14,1 ma.kr. Hlutfall skammtímaskulda er 19% og langtímaskulda 76%.

**Tafla 6: Skuldastaða hafnarsjóða 2008–2010 og samsetning skulda**

	2008	%	2009	%	2010	%	2011	%
<b>Langtímaskuldir</b>	10.031	71%	9.871	63%	10.791	68%	12.765	76%
<b>Skammtímaskuldir</b>	3.306	24%	4.862	31%	4.199	27%	3.135	19%
<b>Lífeyrisskuldbindingar</b>	722	5%	843	5%	830	5%	860	5%
<i>Samtals</i>	14.059		15.576		15.820		16.760	

Skuldastaða hafnarsjóða er aftur á móti afar misjöfn og einnig geta þeirra til að standa undir áhvílandi skuldum. Reykjaneshöfn er í sérflokkum hvað skuldir varðar en höfnin skuldar með áhvílandi skuldbindingum samtals 6,24 ma.kr. Hægt er að átta sig nokkuð á samhengi rekstrarins og áhvílandi skulda með því að taka hlutfall milli heildartekna og heildarskulda en hjá Reykjaneshöfn er þetta hlutfall 22,3, hjá Kópavogshöfn er þetta hlutfall 54,7 hjá Hvammstangahöfn er þetta hlutfall 21,2 og hjá höfnum Norðurljósa er þetta hlutfall 14,4. Almennt má segja að aðgæslu sé þörf þegar skuldir eru komnar yfir 50% af heildartekjum (brúttótekjur) en þegar skuldir eru þetta háar af heildartekjum er erfiðleika að vænta. Á mynd 1 kemur þetta hlutfall fram hjá höfnum landsins. Á þessa mynd vantar þó Hafnir Norðurljósa, Reykjaneshöfn, Kópavogshöfn og Hvammstangahöfn, þar sem þær hafnir skekkja myndina verulega.

Mynd 3: Hlutfall skulda og heildartekna



Hér kemur fram að skuldir hafnarsjóða eru allt frá því að vera lítið brot af heildartekjum upp í að vera sexfaldar tekjur. Samtals 16 hafnarsjóðir eru með hlutfall skulda og heildartekna undir ásættanlegum mörkum sem eru 1,5. Síðan er að finna 20 hafnarsjóði sem eru með hlutfall skulda og tekna undir þremur sem ætti í flestum tilvikum að vera viðráðanlegt. Þar sem þetta hlutfall er mun hærra er staðan þannig að þeir munu að öllum líkindum ekki geta staðið undir því að greiða áhvílandi skuldir en í þeim flokki eru 15 hafnarsjóðir.

Í mörgum tilvikum er um að ræða viðskiptaskuld við sveitarsjóð. Líkt og kemur fram hér að framan þá hafa þær skuldir aukist umtalsvert seinustu ár eða úr 820 m.kr. árið 2008 í 1,18 ma.kr. árið 2011. Þetta þýðir einungis það að sveitarsjóðir eru í vaxandi mæli að hlaupa undir bagga með greiðslu rekstrarkostnaðar og afborgana lána hjá hafnarsjóðum. Þessi þróun er óásættanleg þar sem afkoma sveitarsjóða er víða þannig að þeir munu eiga í vaxandi erfiðleikum með að ábyrgjast rekstur hafnarsjóða nema að dregið verði samsvarandi úr almennri þjónustu við íbúana. Taka ber þó fram að viðskiptaskuldir hafnarsjóða við sveitarsjóði voru töluvert hærri árið 2010.

## 4. AFLAGJÖLD

Samsetning tekna er misjöfn á milli hafna en aflagjald er stóri hluti tekna hjá flestum höfnunum. Nokkrar hafnir eru þó undantekningar eins og Faxaflóahafnir og Reykjaneshöfn. Einnig eru nokkrar minni hafnir sem hafa litlar sem engar tekjur. Á móti kemur að tekjur t.d. Skagastrandarhafnar af aflagjaldinu eru 74% af heildartekjum hafnarinnar.

Tafla 7: Aflagjald hafna árið 2011

Kaðað ettir tekjum Nafn hafnar	Aflagjöld í m.kr.	Aflagjöld sem hlutf. af heildart.	Aflagjalds- prósenta
Faxaflóahafnir	263,6	11%	1,27%
Fjarðabyggðarhafnir	234,2	33%	1,26%
Vestmannaeyjahöfn	190,4	43%	1,28%
Grindavíkurhöfn	128,5	73%	1,60%
Hafnir Snæfellsbæjar	120,6	69%	1,60%
Hafnarfjarðarhöfn	73,4	18%	1,27%
Hornafjarðarhöfn	65,3	44%	1,60%
Hafnasamlag Norðurl.	61,1	21%	1,60%
Hafnir Fjallabyggðar	59,6	68%	1,60%
Bolungarvíkurhöfn	56,9	73%	1,60%
Hafnir Ísafjarðarbæjar	55,8	43%	1,58%
Sandgerðishöfn	48,1	51%	1,60%
Vopnafjarðarhöfn	46,6	53%	1,40%
Þorlákshöfn	45,7	39%	1,40%
Grundarfjarðarhöfn	42,9	58%	1,39%
Skagafjarðarhafnir	42,4	57%	1,60%
Hafnir Dalvíkurbyggðar	40,9	61%	1,60%
Skagastrandarhöfn	40,2	74%	1,60%
Reykjaneshöfn	33,3	12%	1,60%
Hafnir Langanesbyggðar	30,0	40%	1,40%
Hafnir Norðurþings	28,5	41%	1,60%
Hafnir Vesturbyggðar	26,1	42%	1,60%
Seyðisfjarðarhöfn	23,0	24%	1,60%
Djúpavogshöfn	20,0	61%	1,60%
Stykkishólmsöfn	13,0	38%	1,60%
Breiðdalshöfn	10,4	71%	1,60%
Tálknafjarðarhöfn	7,9	46%	1,60%
Hólmavíkurhöfn	4,6	43%	1,30%
Borgarfjarðarhöfn	2,7	51%	1,60%
Súðavíkurhöfn	2,4	34%	1,60%
Reykhólahöfn	2,0	38%	1,60%
Kópavogshöfn	1,1	7%	1,20%
Hvammstangahöfn	0,9	26%	1,60%
Vogahöfn		0%	
Blönduóshöfn		0%	1,60%
<b>1.822</b>			



Aflagjaldsprósentan er einnig misjöfn á milli hafna en lægsta prósentan er 1,20% hjá Kópavogshöfn en hæsta og jafnframt algengasta aflagjaldsprósentan er 1,60% hjá 23 af 35 höfnum landsins.

#### 4.1. Þróun aflagjalds

Tekjur hafna af aflagjaldi hafa aukist hjá flestum höfnunum á seinustu árum. Í töflu 8 má sjá þróun aflagjaldsins hjá hverri höfn fyrir sig frá árinu 2007–2011. Ein helsta ástæða aukins aflagjalds er breyting á gengi íslensku krónunnar og hafa hafnarsjóðir notið góðs af því.

Tafla 8: Aflagjöld 2007–2011

	2007	2008	2009	2010	2011
Faxaflóahafnir	102,2	125,2	184,5	150,0	263,6
Fjarðabyggðarhafnir	102,7	147,3	135,6	193,6	234,2
Vestmannaeyjahöfn	92,8	124,5	144,5	158,8	190,4
Grindavíkurhöfn	69,9	78,6	87,0	121,8	128,5
Hafnir Snæfellsbæjar	71,9	88,5	110,4	117,1	120,6
Hafnarfjarðarhöfn	33,4	38,5	67,3	66,8	73,4
Hornafjarðarhöfn	33,0	52,7	53,7	63,4	65,3
Hafnasamlag Norðurlands	27,8	21,3	34,7	48,4	61,1
Hafnir Fjallabyggðar	12,0	26,0	49,6	55,7	59,6
Bolungarvíkurhöfn	24,2	25,0	35,0	48,0	56,9
Hafnir Ísafjarðarbæjar	33,6	23,5	35,2	41,2	55,8
Sandgerðishöfn	34,8	38,7	43,1	51,5	48,1
Vopnafjarðarhöfn	15,3	28,3	26,1	35,0	46,6
Þorlákshöfn	31,2	35,0	37,0	41,4	45,7
Grundarfjarðarhöfn	30,2	37,2	37,7	36,6	42,9
Skagafjarðarhafnir	23,7	26,5	38,2	46,9	42,4
Hafnir Dalvíkurbyggðar	4,0	13,8	25,3	37,2	40,9
Skagastrandarhöfn	18,0	22,0	28,4	40,2	40,2
Reykjaneshöfn	16,1	13,8	14,1	21,2	33,3
Hafnir Langanesbyggðar	16,3	24,5	23,9	25,3	30,0
Hafnir Norðurlands	15,5	13,5	21,7	23,2	28,5
Hafnir Vesturbyggðar	13,8	17,0	20,5	21,2	26,1
Seyðisfjarðarhöfn	18,0	27,3	16,6	17,3	23,0
Djúpavogshöfn	20,0	16,0	23,0	18,9	20,0
Stykkishólmsöfn	7,2	8,5	11,3	17,3	13,0
Breiðdalshöfn			0,2	4,0	10,4
Tálknafjarðarhöfn	6,6	5,9	9,7	8,0	7,9
Hólmavíkurhöfn	1,6	1,9	1,7	4,4	4,6
Borgarfjarðarhöfn	1,5			2,6	2,7
Súðavíkurhöfn	2,6	0,7	2,2	2,1	2,4
Reykhólahöfn		2,0	2,1	2,4	2,0
Kópavogshöfn		0,4	0,4	1,2	1,1
Hvammstangahöfn		0,4	0,7	0,9	0,9
Blönduóshöfn	0,3	0,1		0,1	0,0
Vogahöfn					0,0
<b>Samtals</b>	<b>880</b>	<b>1.085</b>	<b>1.321</b>	<b>1.524</b>	<b>1.822</b>

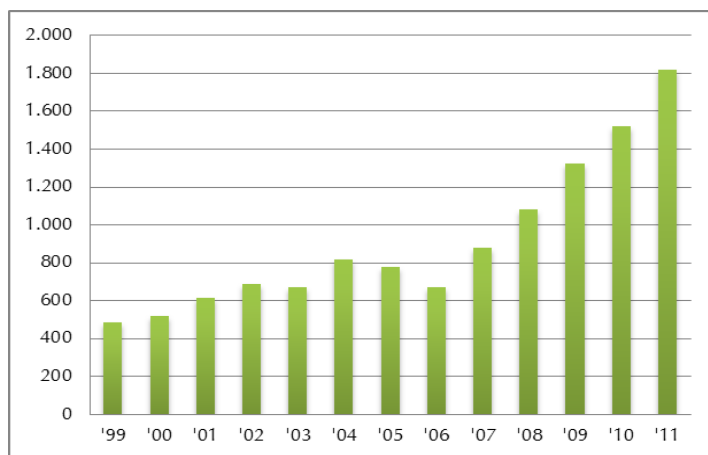
Í töflu 9 má sjá þróun heildaraflagjalds yfir landið frá árinu 1999–2011 bæði á verðlagi hvers árs sem og verðlagi ársins 2011. Ef skoðaðar eru tekjur af aflagjaldi á verðlagi ársins 2011 þá sést að frá 1999 hafa tekjur af aflagjaldi aukist mikið.

Tafla 9: Aflagjald 1999–2011 m.v. verðlag hvers árs og verðlag ársins 2011

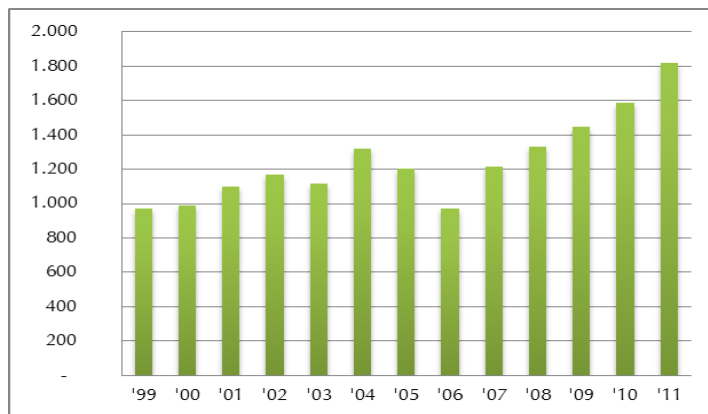
	Verðlag hvers árs	Verðlag 2011
1999	488	971
2000	521	988
2001	617	1.098
2002	688	1.167
2003	671	1.115
2004	820	1.320
2005	777	1.201
2006	669	970
2007	880	1.215
2008	1.085	1.331
2009	1.321	1.448
2010	1.524	1.585
2011	1.822	1.822

Á mynd 4 og 5 má skoða þessar tölur myndrænt og þar sést greinilega að aukningin hefur verið mikil seinustu ár.

Mynd 4: Aflagjald 1999–2011 á verðlagi hvers árs



Mynd 5: Aflagjald 1999–2011 á verðlagi ársins 2011



## 5. LANDAÐUR AFLI OG AFLAVERÐMÆTI

Yfirlit um sjávarafli og aflaverðmæti, sem landað er í íslenskum höfnum á árunum 2009–2011, er í töflu 10.

**Tafla 10: Magn og verðmæti sjávarafli íslenskra skipa sem lönduðu í íslenskum höfnum á árunum 2009–2011**

	2009		2010		2011	
	þús.t.	m.kr.	þús.t.	m.kr.	þús.t.	m.kr.
Botnfiskur	462,8	82.251	430,4	93.579	404,4	95.859
Flatfiskur	28,5	9.812	24,2	9.169	23,3	10.314
Síld	331,2	12.768	254,5	10.900	202,5	14.465
Loðna, loðnuhrogn	15,1	601	114,1	5.130	329,0	10.416
Kolmuni	120,2	2.707	87,1	3.266	5,2	257
Annar uppsjávarfiskur	162,3	5.393	140,0	8.270	167,8	18.113
Humar	2,5	941	2,5	1.018	2,2	988
Rækja	5,5	926	7,7	1.481	8,3	1.852
Annað	1,5	57	3,0	167	5,4	1.042
<b>Samtals</b>	<b>1.130</b>	<b>115.455</b>	<b>1.064</b>	<b>132.980</b>	<b>1.148</b>	<b>153.306</b>

Heimild: [www.hagstofa.is](http://www.hagstofa.is), vigtarskýrslur. Tölur fyrir árið 2011 eru bráðabirgðatölur úr vigtarskýrslum.

Afli sem íslensk skip lönduðu í íslenskum höfnum á árinu 2011 hefur aukist lítillega frá árinu 2009 en aflaverðmætið hefur aftur á móti vaxið verulega. Verðmæti þessa afla sem landað var í íslenskum höfnum hefur vaxið um 15% frá 2010 á meðan heildaraflinn hefur aukist um 8% frá árinu 2010.

Síldaraflinn minnkaði úr 254,5 í 202,5 þúsund tonn en aflaverðmæti hans jókst samt sem áður um meira en 30% á meðan kolmunaafllinn minnkaði úr 87,1 þúsund tonnum í 5,2 þúsund tonn. Annar uppsjávarafli jókst um tæp 20% frá 2010 til 2011. Rækjuafllinn nam 7,7 þúsund tonnum 2010. Hann jókst um tæp 8% á milli ára og aflaverðmæti hans jókst um fjórðung. Frá 2009 hefur rækjuafllinn því aukist um tæp 50% og aflaverðmæti hans um 100%. Humaraflinn minnkaði örlítið og aflaverðmætið lækkaði úr 1.018 m.kr. í 988 m.kr.

Minnkun var á heildarafla botnfisktegunda um 26 þúsund tonn eða um 6% frá 2010, á sama tíma jókst aflaverðmætið um 2,4%.

Þorskaflinn jókst um rúm 2% en ýsuaflinn minnkaði um meira en 21%. Frá 2009 hefur ýsuaflinn minnkað um meira en 37%. Samdráttur var í flestum bolfisktegundum. Ufsaafli minnkaði um rúm 6%, karfi jókst um tæpt 1% en úthafskarfi minnkaði um tæp 19%. Steinbítisafllinn minnkaði um 13%, hlýraafli um rúm 14%, keiluafli um rúm 15%, gullax um 37%, lönguafli um tæp 11% og svona mætti lengi telja. Tindaskötuafli jókst hinsvegar um 40%, langhalaafli um tæp 7% og skötuafli um rúm 23%.

Uppsjávarafli nam um 61% af heildaraflanum, botnfiskafla tæpum 35%, flatfiskafla 2% og skel og krabbadýraafli um 1%. Þessi hlutföll eru svipuð og árið 2009, af því undanskyldu að þá var botnfiskaflinn um 40% og uppsjávarafli um 56%.

Aflaverðmæti íslenskra skipa, sem lönduðu í íslenskum höfnum árið 2011, var rúmir 153 ma.kr. á verðlagi þess árs og hækkaði um rúma 20 ma.kr. eða rúm 15% frá 2010. „Útflutningsframleiðsla sjávarafurða, sem er samtala útflutnings og birgðabreytinga sjávarafurða,

jókst um 7,8% frá árinu 2010. Sé útflutningsframleiðslan hins vegar metin á föstu verði miðað við verðvísitölu sjávarafurða nemur aukningin 10,3%. Til útflutningsframleiðslu sjávarafurða teljast hvorki afurðir fiskeldis né niðurlagðar sjávarafurðir. Heildarverðmæti útflutningsframleiðslunnar á árinu 2011 nam rúmum 256 milljörðum króna en framleiðsla ársins 2010 nam 220 milljörðum. Framleitt magn nam 679 þúsund tonnum árið 2011 en var 630 þúsund tonn árið 2010.<sup>3</sup>

Samkvæmt upplýsingum frá Hagstofu Íslands þá var unnið úr mestu magni fisks á Austurlandi, tæpum 358 þúsund tonnum sem er 31% heildaraflans. Því næst kemur Suðurland með tæp 216 þúsund tonn eða tæp 19% heildaraflans. Á Norðurlandi eystra var unnið úr rúmlega 154 þúsund tonnum eða rúmu 13% heildaraflans. Minnst var verkað af fiski á Vesturlandi, Vestfjörðum og Norðurlandi vestra en þarna var samtals verkað úr tæpum 137 þúsund tonnum eða um 12% af heildaraflanum. Á höfuðborgarsvæðinu var verkað úr tæpum 126 þúsund tonnum eða um 11% heildaraflans og á Suðurnesjum var verkað úr um 136 þúsund tonnum eða tæplega 12% heildaraflans.

Mest var unnið úr botnfiskaflanum á höfuðborgarsvæðinu eða 108 þúsund tonn og eru það tæp 27% botnfiskaflans en næst á eftir höfuðborgarsvæðinu koma Suðurnes með um 80 þúsund tonn. Stærstur hluti þorskaflans fór til vinnslu á Suðurnesjum, tæp 40 þúsund tonn eða um 22% þess afla en rúm 33 þúsund tonn fóru til Norðurlands eystra. Tæp 29% ýsuaflans voru unnin á höfuðborgarsvæðinu eða rúm 15 þúsund tonn. Á höfuðborgarsvæðinu var einnig stærsti hluti ufsaaflans unninn, rúm 16 þúsund tonn eða rúm 32%. Yfir 46% karfaaflans var einnig unninn þar eða tæp 27 þúsund tonn. Á Suðurnesjum var unnið úr mesta magni af flatfisk eða rúm 28% flatfiskaflans. Þar á eftir kemur höfuðborgarsvæðið með um 24% og Norðurland eystra með rúm 19% flatfiskaflans.

Um 47% uppsjávarafans var unninn á Austurlandi, þar var yfir 78% kolmuna unninn eða rúm 4 þúsund tonn, um 54% af norsk-íslensku síldinni og 47% síldarinnar var einnig unnin þar. Rúmur helmingur loðnuafans var unnin á Austurlandi og fjórðungur loðnuhrognaaflans. Um 37% annars uppsjávarfisks var einnig unnin á Austurlandi.

Á Norðurlandi vestra var unnið úr rúmum 3,7 þúsund tonnum af skelfiski og krabbadýrum sem er rúm 32% þess afla. Var þar eingöngu um vinnslu á rækju að ræða. Mestur humar var tekin til vinnslu á Suðurlandi eða tæp 68% eða um 1,5 þúsund tonn.

Heimild: Hagstofa Íslands

---

<sup>3</sup> Hagstofa Íslands, Útflutningur og útflutningsframleiðsla sjávarafurða 2011.

