

Áætlun Faxaflóahafna sf. um móttöku og meðhöndlun úrgangs og framleifa

Faxaflóahafnir sf. fylgja samþykktri umhverfisstefnu og er skilvirk og ábyrg móttaka á úrgangi frá skipum einn þeirra þátta sem áhersla er lögð á. Áætlun þessi gildir í samræmi við reglugerð nr. 792 frá 2004, með síðari breytingum, um öll íslensk skip og um öll önnur skip sem koma til hafnar hjá Faxaflóahöfnum sf., að undanskildum erlendum herskipum, hjálparskipum í flota eða öðrum skipum í ríkiseign eða ríkisrekstri sem um stundarsakir eru nýtt í þágu hins opinbera til annars en viðskipta.

Grundvöllur áætlunarinnar eru lög um varnir gegn mengun hafs og stranda nr. 33 frá 2004, með síðari breytingum, MARPOL-samningurinn um varnir gegn mengun sjávar frá skipum frá árinu 1973 ásamt bókun frá árinu 1978 (MARPOL 73/78) með tilheyrandi reglugerð nr. 801 frá 2004 um varnir gegn sorpmengun frá skipum.

1. Faxaflóahafnir sf. taka við beiðnum skipsstjóra um móttöku á úrgangi og gerir viðeigandi ráðstafanir um móttöku þess og förgun, enda hafi ósk um þessa þjónustu verið komið á framfæri með 24 klukkustunda fyrirvara. Gjald fyrir þjónustu þessa nemur þeim kostnaði sem móttaka úrgangsins og förgun hefur í för með sér.
2. Skip í áætlunarsiglingum, sem hafa reglulega viðkomu hjá Faxaflóahöfnum sf., eru undanþegin skuldbindingum um tilkynningar, skil og gjaldtöku enda sé fyrir hendi hjá eigendum, umboðsmönnum eða rekstraraðilum skips fyrirkomulag sem tryggir afhendingu úrgangs. Þessir aðilar skulu afhenda Faxaflóahöfnum sf. í júní og janúar ár hvert upplýsingar um magn úrgangs sem tekið hefur verið á land hjá Faxaflóahöfnum sf. og með hvaða hætti staðið hefur verið að förgun þess.
3. Umboðsmenn skipa sem falla ekki undir 2. tl. skulu ábyrgast að viðkomandi skip skili úrgangi til viðurkenndrar móttökustöðvar og sjá til þess að upplýsingar um magn úrgangs sem tekið hefur verið á land skili sér til Faxaflóahafna sf. eigi síðar en við brottför skips.
4. Skipstjóri annarra skipa en getið er um í 2. og 3. tl. ber ábyrgð á því að úrgangi frá skipinu sé skilað í móttökuaðstöðu áður en látið er úr höfn og að upplýsingum um magn móttekis úrgangs sé skilað til Faxaflóahafna sf.
5. Olíuúrgang og hættulegum efnum skulu öll skip undantekningalaust skila til viðurkennds móttökuaðila og ber skipstjóri skips ábyrgð á því að svo sé gert. Á hafnarsvæðum Faxaflóahafna sf. er, á tveimur stöðum í Reykjavík og einum á Akranesi aðstaða til að minniháttar losunar á olíuúrgangi. Ef um mikið magn er að ræða skal skipstjóri óska eftir aðstoð viðurkenndra verktaka. Í þeim tilvikum skal Faxaflóahöfnum sf. skilað yfirliti yfir það magn olíuúrgangs sem losað er til förgunar.
6. Hafnarverðir leiðbeina skipsstjórum um þá þjónustu sem óskað er eftir. Faxaflóahafnir sf. fela fyrirtækjum eða þjónustuaðilum að sjá um móttöku á úrgangi frá skipum í þeim tilvikum sem þarf og óskað er eftir. Skipstjóri skips, sem er á leið til hafnar ber ábyrgð á að eyðublað um úrgang og farmleifar í skipum, sé fyllt út með réttum upplýsingum og að koma því til starfsmanna Faxaflóahafna sf.

7. Þörf á aðstöðu fyrir móttöku á úrgangi hjá Faxaflóahöfnum sf. er metin út frá reynslu áranna 2005 - 2011 og aðstaða í samræmi við þær þarfir sem þekktar eru á þeim tíma. Þjónusta við skip og útgerðir er í höndum hafnarstarfsmanna eftir því sem við á, en annars í höndum eigenda skipa og farmflytjenda. Stuðst er við þjónustu viðurkenndra móttöku- og förgunaraðila á úrgangi.
8. Eftirtaldir þjónustuaðilar hafa starfsleyfi fyrir móttöku á úrgangi á starfsvæði Faxaflóahafna sf.:

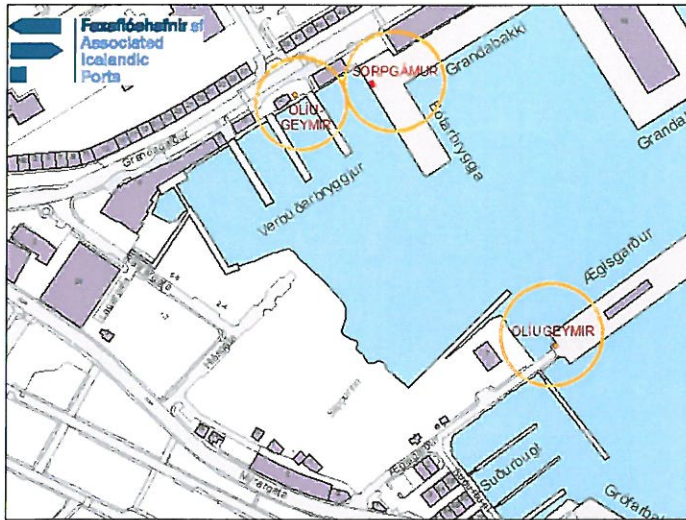
Hreinsitækni, Stórhöfða 37, Reykjavík	sími 5677090
Hringrás, Klettagörðum 9, Reykjavík	sími 5501900
Íslenska gámafélagið, Gufunesvegi, Reykjavík	sími 5775757
Gámaþjónustan, Berghellu 1, Hafnarfirði	sími 5352500

Gámaþjónusta Vesturlands Höfðaseli 15, Akranesi	sími 4350000
Íslenska gámafélagið á Vesturlandi, Akranesi	sími 5775757

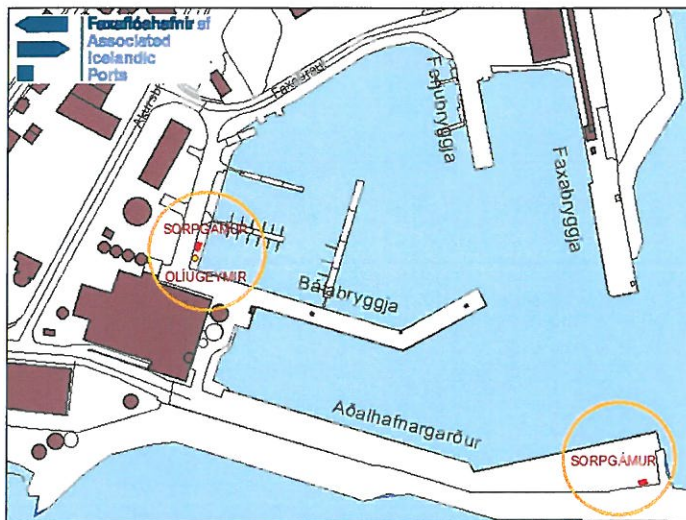
9. Úrgangi er skipt upp í fimm meginflokka. Úrgangsflokkar eru byggðir á þeim flokkum sem skilgreindir eru í viðauka MARPOL-samningsins. Flokkunin, aðferðir við móttöku, ráðstöfun og fyrirkomulag greiðslna koma fram í sérstöku fylgiblaði - Úrgangsflokkar.
10. Telji skipstjóri, eigandi eða umboðsmaður skips fyrirkomulag við móttöku úrgangs ófullnægjandi ber honum að tilkynna hafnaryfirvöldum það á þar til gerðu eyðublaði. Telji viðkomandi umkvörtunarefnið vera þess eðlis að vekja þurfi athygli umhverfisfyrivalda á því, ber honum að senda Umhverfisstofnun afrit af skýrslunni.
11. Hafnarstjóri Faxaflóahafna sf. ber ábyrgð á fyrirkomulagi móttöku úrgangs og farmleifa hjá Faxaflóahöfnum sf.. Starfsmenn hafnarþjónustu annast daglegan rekstur móttökunnar og annast samskipti við skipstjóra og eigendur eða umboðsmenn skipa.

Reykjavík 26. apríl 2012

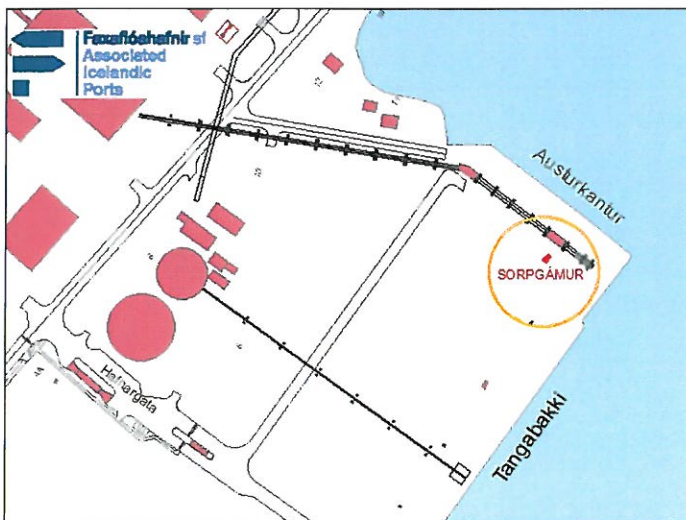
Gísli Gíslason, hafnarstjóri



Reykjavík – móttökustöðvar á minniháttar olíuúrgangi og sorpi frá smábátum



Akranes – móttökustöðvar á minniháttar olíuúrgangi og sorpi



Grundartangi – móttökustöð á matarúrgangi frá skipum

Úrgangsflokkar

Úrgangsflokkur	Móttaka	Ráðstöfun	Greiðslur
<p>MARPOL viðauki I</p> <p>Oliúrgangur</p> <p>Hér flokkast allar gerðir oliúrgangs s.s. úrgangsolíur, olíumengaður austur frá vélarrúmi og olíumegað kjölvatn.</p>	<p>Tilkynning um úrgang berist til hafnar með minnst 24 tíma fyrirvara. Tilkynning berist á netfangið waste@faxaports.is</p> <p>Oliúrgangur er sogginn upp í sérhæfðan dælubíl og fluttur á viðurkenndan móttökustað.</p> <p>Fyrir minni fiskibáta hefur verið komið upp móttökustöðvum fyrir úrgangsolíu á eftirtöldum stöðum:</p> <ul style="list-style-type: none"> -Við Grandagarð 12 í Reykjavík -Við Ægisgarð í Reykjavík -Við Faxabryggju á Akranesi <p>Á ofangreindum stöðum er úrgangsolíu safnaði í tank með lekavörn.</p>	<p>Dælubílar flytja oliúrgang frá skipum og móttökustöðvum Faxaflóahafna til móttökustöðvar oliúfélaganna í Örfirisey sem er viðurkenndur móttökuaðili.</p>	<p>Losun minni báta á oliúrgangi á móttökustöð er án gjalddtöku.</p> <p>Þjónusta móttökuaðila greiðist beint af útgerð viðkomandi skips eða umboðsmanni þess.</p>
<p>MARPOL viðauki II</p> <p>Leifar af fljótandi efnum sem fluttar eru í tönkum – spilliefni</p>	<p>Fljótandi úrgangur er sogginn upp í sérhæfðan dælubíl og fluttur á viðurkenndan móttökustað.</p>	<p>Efnamóttakan.</p>	<p>Þjónusta móttökuaðila greiðist beint af útgerð viðkomandi skips eða umboðsmanni þess.</p>

Úrgangsflokkar

<p>MARPOL viðauki III</p> <p>Hættuleg efni, innpökkuð</p>	<p>Þennan úrgang þarf að tilkynna sérstaklega. Efnin skulu vera, aðgreind og í þar til hæfum umbúðum og merkt samkvæmt gildandi IMO reglum.</p>	<p>Efnamóttakan</p>	<p>Þjónusta móttökuaðila greiðist beint af útgerð viðkomandi skips eða umboðsmanni þess.</p>
<p>MARPOL viðauki IV</p> <p>Skólþ. Hér er flokkað frárennsli frá íbúðum eða frárennsli frá lifandi dýrum eða annað skólþ blandað slíku frárennsli. (Grey water and black water)</p>	<p>Tilkynning um úrgang berist til hafnar með minnst 24 tíma fyrirvara. Tilkynning berist á netfangið waste@faxaports.is</p> <p>Skolþ er sogið upp í sérhæfðan dælubíl og flutt á viðurkenndan móttökustað.</p>	<p>Dælustöð Orkuveitu Reykjavíkur við Klettagarða</p>	<p>Þjónusta móttökuaðila greiðist beint af útgerð viðkomandi skips eða umboðsmanni þess.</p>

Úrgangsflokkar

<p>MARPOL, viðauki V</p> <p>Sorp frá skipum</p> <p>Hér er um að ræða matarúrgang, og annan úrgang sem fellur til í daglegum rekstri skips. Einnig veiðarfæri.</p>	<p>Tilkynning um úrgang berist til hafnar með minnst 24 tíma fyrirvara. Tilkynning berist á netfangið waste@faxaports.is</p> <p>Úrgangi er komið í lokaða gáma sem staðsettir verða, samkvæmt beiðni, við skipshlið.</p> <p>Fyrir minni fiskibáta hefur verið komið upp móttökustöð, í lokuðum gámi, fyrir sorp á eftirtöldum stöðum:</p> <ul style="list-style-type: none"> -Við Grandagarð 12 í Reykjavík -Við Batabryggju á Akranesi <p>Fyrir minni háttar losun á matarúrgangi kaupskipa hefur verið komið upp móttökustöðvum fyrir sorp á eftirtöldum stöðum:</p> <ul style="list-style-type: none"> -Við færibandagang á Grundartanga - Á enda Aðalhafnargarðs á Akranesi 	<p>Sorp frá Reykjavík er urðað í Álfsnesi.</p> <p>Sorp frá Akranesi og Grundartanga er urðað í Fíflholti á Mýrum.</p>	<p>Þjónusta móttökuaðila greiðist beint af útgerð viðkomandi skips eða umboðsmanni þess.</p> <p>Gjald fyrir minniháttar losun á matarúrgangi stærri skipa á móttökustöð, á Akranesi og Grundartanga, samkvæmt gjaldskrá Faxaflóahafna.</p> <p>Ekki er tekið gjald fyrir móttöku sorps frá minni fiskibátum.</p>
--	---	---	---

FORM FOR REPORTING ALLEGED INADEQUACY OF RECEPTION FACILITIES FOR WASTE

The Master of a ship having difficulties discharging waste to reception facilities should forward the information below, together with supporting documentation, to the competent authority of the Flag State.

1. Country:

Name of Port or Area:

Location in the port (e.g. berth/terminal/jetty):

Date of Call:

2. Amount of waste for discharge to facility:
_____ m

Amount of waste not accepted by facility:
above/other m

3. Special problems encountered:
Undue delay

Inconvenient locality of facilities

Use of facility not technically possible

Other

4. Remarks: (e.g. information received from port authorities or operators of reception facilities: reasons given concerning 2 above)

5. Ship's particulars

Name of ship:

Distinctive number or letters:

Port of registry:

Owner or operator:

Number of persons on board:

Við höfum mótttekið frá / We have received from:

Skip/Ship.....: _____
Móttökustaður/Name of port...: _____
Skrán.nr./Reg.nr.....: _____

Eftirfarandi tegund úrgangs / The following type of waste:

Heimilissorp/Household waste.....: _____
Iðnaðarsorp/Industrial waste.....: _____
Spilliefni/Hazardous waste.....: _____

Við staðfestum hér með að hafa mótttekið og flutt ofangreint sorp til rétrar meðhöndlunar.

We hereby certify that we have received the above mentioned waste and brought it to an appropriate treatment.

Staðfesting/confirmed

Nafn/Name

Dags./Date

Tilkynning um úrgang og farmleifar skips

Dags: _____

Höfn: _____

Skip: _____

Sendandi: _____

Förgunaraðili: _____

Tegund	Úrgangur sem afhenda á Kg.	Hámarks geymslurýmud Kg.	Magn úrgangs sem verður eftir um borð Kg.	Áætlað magn úrgangs sem verður til frá birtingu þessarar tilkynningar og þar til komið er til næstu hafnar Kg.
--------	----------------------------	--------------------------	---	--

1. Úrgangsolía

Olíumengaður austur frá vélarrúmi				
Kjölvatn				
Annað				

2. Sorp

Matarúrgangur				
Plast				
Annað				

3. Skólp (1)

--	--	--	--	--

4. Farmtengdur úrgangur, tilgreinið (2)

--	--	--	--	--

5. Farmleifar, tilgreinið (2)

--	--	--	--	--

(1) Heimilt er að losa skólp á hafi úti í samræmi við 11. reglu í IV. Viðauka við MARPOL-samninginn. Ef heimiluð losun á hafi úti er fyrirhuguð þarf ekki að fylla út samsvarandi reiti.

(2) Um mat getur verið að ræða

Athugasemdir (Notes)

- Heimilt er að nota þessar upplýsingar vegna hafnarríkiseftirlits og annars eftirlits
- Fylla ber út þetta eyðublað nema því aðeins að skipið falli undir undanþágu í samræmi við 9. gr. reglugerðar þessarar.