



Úttekt og greining á fjárhagsstöðu íslenskra hafna

Unnið fyrir Hafnasamband Íslands

2013/18

*Úttekt og greining á fjárhagsstöðu íslenskra hafna
© Samband íslenskra sveitarfélaga [2013/18]
Hag- og upplýsingasvið
Borgartúni 30
Pósthólf 8100 – 128 Reykjavík
Ábyrgðarmaður: Valur Rafn Halldórsson og Gunnlaugur Júlíusson
Ljósmynd á forsíðu: Davíð Þór Guðlaugsson*

Inngangur

Hag- og upplýsingasvið Samband íslenskra sveitarfélaga hefur frá árinu 2000 tekið árlega saman skýrslu um stöðu hafnarsjóða. Í þessari skýrslu kemur fram yfirlit um rekstrarlega og fjárhagslega stöðu hafna á Íslandi á árinu 2012, auk ýmissa annarra upplýsinga sem varða rekstur hafnarsjóða.

Starfsmenn sviðsins hafa annast öflun gagna frá hafnarsjóðum sveitarfélaga, s.s. ársreikninga og annarra þeirra upplýsinga sem eru grundvöllur að skýrslu þessari.

Hafnir á Íslandi

Skrá yfir hafnir og hafnarsjóði

Upplýsingar um hafnarsjóði og hafnir á Íslandi eru fengnar úr samgönguáætlun fyrir árin 2009–2012 og af heimasíðu hafnasambandsins. Þar sem fleiri en ein höfn er í einum og sama hafnarsjóði eða hafnir eru reknar saman í hafnasamlagi er þess sérstaklega getið.

Faxaflóahafnir

Reykjavíkurhöfn
Akraneshöfn
Grundartangahöfn
Borgarneshöfn

Hafnarsjóður Snæfellsbæjar

Arnarstapahöfn
Rifshöfn
Ólafsvíkurhöfn

Grundarfjarðarhöfn

Stykkishólmshöfn

Búðardalshöfn*

Reykhólasveit

Flateyjarhöfn
Reykhólahöfn

Hafnarsjóður Vesturbyggðar

Brjánslækjarhöfn
Patreksfjarðarhöfn
Bíldudalshöfn
Örlygshöfn

Tálknafjarðarhöfn

Bolungarvíkurhöfn

Hafnarsjóður Ísafjarðarbæjar

Pingeyrarhöfn
Flateyrarhöfn
Suðureyrarhöfn
Ísafjarðarhöfn

Súðavíkurhöfn

Norðurfjarðarhöfn*

Drangsneshöfn*

Hólmavíkurhöfn

Hvammstangahöfn

Blönduósshöfn

Skagastrandarhöfn

Hafnarsjóður Sveitarfél. Skagafj.

Sauðárkrókhöfn
Hofsósshöfn
Haganesvíkurhöfn

Hafnarsjóður Fjallabyggðar

Siglufjarðarhöfn
Ólafsfjarðarhöfn

Hafnarsjóður Dalvíkurbyggðar

Dalvíkurhöfn
Árskógssandshöfn
Hauganeshöfn

Hafnasamlag Norðurlands

Hríseyjarhöfn
Hjalteyrarhöfn
Akureyrarhöfn
Svalbarðseyrarhöfn
Grenivíkurhöfn
Grímseyjarhöfn

Hafnarsjóður Norðurlþings

Húsavíkurhöfn
Kópaskershöfn
Raufarhafnarhöfn

Tjörneshöfn*

Hafnarsjóður Langanesbyggðar

Þórshafnarhöfn
Bakkafjarðarhöfn

Vopnafjarðarhöfn

Borgarfjarðarhöfn

Seyðisfjarðarhöfn

Hafnarsjóður Fjarðabyggðar

Mjóafjarðarhöfn
Norðfjarðarhöfn
Eskifjarðarhöfn
Reyðarfjarðarhöfn
Fáskrúðsfjarðarhöfn
Stöðvarfjarðarhöfn

Breiðdalsvíkurhöfn

Djúpavogshöfn

Hornafjarðarhöfn

Landeyjahöfn

Vestmannaeyjahöfn

Þorlákshöfn

Grindavíkurhöfn

Sandgerðishöfn

Reykjaneshöfn

Keflavíkurhöfn
Njarðvíkurhöfn
Helguvíkurhöfn
Hafnir
Grófin

Garðshöfn*

Vogahöfn

Hafnarfjarðarhöfn

Hafnarfjarðarhöfn
Straumsvíkurhöfn

Garðabæjarhöfn

Kópavogshöfn

*Hafnir sem eru ekki í hafnasambandinu

Flokkun hafna

Siglingastofnun skiptir höfnum landsins niður í fjóra flokka með hliðsjón af þeirri starfsemi sem þar fer fram:¹ Mismunandi staðalkröfur eru gerðar í hverjum þeirra. Flokkunin er unnin með hjálp reiknilíkans sem tekur mið af eftirfarandi:

- Þjónustustigi sem höfn veitir
- Aflamagni sem landað er í viðkomandi höfn
- Verðmæti afla sem landað er
- Magni sem unnið er í viðkomandi verstöð
- Vöruflutningum sem fara um höfnina
- Aðstæðum til hafnargerðar á viðkomandi stað.

Flokkunin er sem hér segir: Stórar fiskihafnir, meðalstórar fiskihafnir, bátahafnir og smábátahafnir.

Flestar hafnir á Íslandi eru fiskihafnir að stærstum hluta til eða jafnvel eingöngu, að iðnaðarhöfnum undanskyldum. Straumsvíkurhöfn, Grundartangahöfn, Reyðarfjarðarhöfn og Reykhólahöfn þjóna þannig sérstaklega ákveðnum iðnfyrirtækjum og flokkast ekki undir fiskihafnir. Skiptingin hér að neðan er tekin beint úr fjögurra ára samgönguáætlun fyrir árin 2009–2012.²

¹ Heimild: Siglingastofnun Íslands; Hafnalýsing

² <http://www.althingi.is/alttext/138/s/pdf/0973.pdf>

Siglingastofnun flokkar hafnir landsins í eftirfarandi flokka:

Stórar fiskihafnir:

Akraneshöfn	Akureyrarhöfn	Eskifjarðarhöfn
Fáskrúðsfjarðarhöfn	Grindavíkurhöfn	Hafnarfjarðarhöfn
Hornafjarðarhöfn	Ísafjarðarhöfn	Neskaupstaðarhöfn
Reykjavíkurhöfn	Reykjaneshöfn	Sauðárkrókshöfn
Seyðisfjarðarhöfn	Vestmannaeyjahöfn	Vopnafjarðarhöfn
Þorlákshöfn		

Meðalstórar fiskihafnir:

Bolungarvíkurhöfn	Dalvíkurhöfn	Djúpavogshöfn
Grundarfjarðarhöfn	Húsavíkurhöfn	Kópavogshöfn
Ólafsfjarðarhöfn	Ólafsvíkurhöfn	Patreksfjarðarhöfn
Reyðarfjarðarhöfn	Rífshöfn	Sandgerðishöfn
Siglufjarðarhöfn	Skagastrandarhöfn	Þórshafnarhöfn

Bátahafnir:

Bíldudalshöfn	Flateyrarhöfn	Hólmarvíkurhöfn
Hvammstangahöfn	Raufarhafnarhöfn	Stykkishólmsöfn
Stöðvarfjarðarhöfn	Suðureyrarhöfn	Súðavíkurhöfn
Tálknafjarðarhöfn	Pingeyrarhöfn	

Smábátahafnir:

Arnarstapahöfn	Árskógssandshöfn	Bakkafjarðarhöfn
Blönduóshöfn	Borgarfjarðarhöfn eystri	Breiðdalsvíkurhöfn
Brjánslækjarhöfn	Drangsneshöfn	Grenivíkurhöfn
Grímseyjarhöfn	Hjalteyrarhöfn	Hofsóshöfn
Hríseyjarhöfn	Kópaskershöfn	Mjóafjarðarhöfn
Norðurfjarðarhöfn	Vogahöfn	

Til viðbótar við þessar hafnir sem hér eru flokkaðar niður þá eru nokkrir minni löndunarstaðir víða um land ásamt Landeyjahöfn sem ekki er í flokkun Siglingastofnunar.

Ársreikningar hafnarsjóða

Niðurstöður úr ársreikningum hafnarsjóða fyrir árið 2012 eru birtar hér á eftir. Upplýsingar eru fengnar úr ársreikningum hafnarsjóða. Megináhersla er lögð á að greina upplýsingar úr rekstrar- og efnahagsreikningi.

Skýringar við framsetningu upplýsinga

1. Ársreikningar bárust frá öllum hafnarsjóðum. Upplýsingar í þeim eru þó misítarlegar.
2. Framsetning ársreikninga hafnarsjóða er gerð með hliðsjón af almennum reikningsskilareglum og þeim sérreglum sem reikningsskila- og upplýsinganefnd innanríkisráðuneytisins hefur sett sérstaklega og varða reikningsskil sveitarfélaga. Hafnarsjóðir eru skilgreindir sem B-hlutastofnanir í reikningsskilum sveitarfélaga og koma því til sameiginlegs uppgjörs í samanteknum reikningsskilum sveitarfélaga. Rétt er að hafa í huga eftirfarandi:
 - a. Afskriftir eru ekki reiknaðar með í almennum rekstrargjöldum heldur eru þær skráðar sérstaklega.
 - b. Fjármagnsliðir (fjármagnstekjur/fjármagnskostnaður) samanstanda af raunverulegum útgjöldum (vaxtatekjum/vaxtagjöldum) og reiknuðum liðum (verðbætur/ gengishagnaður eða tap). Því geta fjármagnsliðir sveiflast mikið milli ára og þá sérstaklega hjá þeim hafnarsjóðum sem hafa tekið erlend lán.
 - c. Greiðslubyrði lána er nú eingöngu reiknuð sem afborgun af langtímalánum.
3. Í nokkrum tilvikum hefur sveitarsjóður viðkomandi sveitarfélags lagt hafnarsjóði til beint rekstrarframlag sem bókfært er sem framlög í ársreikningi hafnarsjóðs. Þessi framlög sveitarsjóða eru ekki skráð sem tekjur í þessari skýrslu heldur færðar sérstaklega sem framlög því ella fengist ekki rétt mynd af raunverulegum tekjum og raunverulegri rekstrarafkomu hafnarsjóða á landinu.

Helstu niðurstöður

Rekstrarafkoma

Í viðauka má sjá afkomu hafna á árinu 2012 setta upp á sundurliðaðan hátt. Þar er að finna upplýsingar um tekjur, rekstrargjöld hafnarsjóða, afskriftir, framlegð, aflagjöld, fasta- og veltufjármuni, veltufjárhlutfall, veltufé frá rekstri, skuldir hafnarsjóða við sveitarsjóði sem og eignir ásamt stöðu lífeyrisskuldbindinga, skammtíma- og langtímalána.

Alls eru 35 hafnarsjóðir teknir með í þessari skýrslu og eru það nánast allir hafnarsjóðir landsins sem hafa sérstakan fjárhag. Til viðbótar er að finna á landinu nokkra litla löndunarstaði sem ekki hafa sérstakan fjárhag. Ekki þarf að fjölyrða um að hafnarsjóðir

landsins eru gríðarlega misjafnir að stærð. Faxaflóahafnir skera sig úr með heildartekjur upp á 2,73 ma.kr., en það eru rúmlega 39% heildartekna hafna á landinu en heildartekjur hafna voru samtals um 6,97 ma.kr. á árinu 2012. Þar á eftir koma fjórir hafnarsjóðir með heildartekjur frá 320,2 m.kr. til 759,4 m.kr. og eru samanlagðar heildartekjur þeirra um 28% af heildarteknum hafna á landinu. Þessar hafnarsjóðir eru Hafnarsjóður Fjarðabyggðar, Vestmannaeyjahöfn, Hafnarfjarðarhöfn og Hafnasamlag Norðurlands.

Níu hafnarsjóðir eru með heildartekjur á bilinu 100–220 m.kr. og 11 hafnarsjóðir eru með tekjur frá 30–100 m.kr. Tíu hafnarsjóðir eru svo með tekjur undir 30 m.kr. Í tekjulægsta flokknum er oftast um að ræða hafnarsjóði þar sem miklar breytingar hafa orðið á útgerðarformi og löndun hefur dregist mikið saman. Kemur þar bæði til heildarsamdráttur í afla og síðan breytingar á útgerðarformi. Á þessum stöðum eru hinsvegar víða veruleg hafnarmannvirki til staðar og oft á tíðum áhvílandi skuldir vegna framkvæmda fyrri ára. Þrátt fyrir breyttar aðstæður er höfnin áfram ákveðinn þáttur í atvinnulífi viðkomandi byggðarlags og verður ekki viðhaldið nema í heild sinni.

Í töflu 1 kemur fram yfirlit um afkomu hafnarsjóða á árunum 2011 og 2012.

Tafla 1: Afkoma hafnarsjóða árið 2011 og 2012 í m.kr.

	Tekjur	Gjöld	Framlegð	Afskriftir	Langtíma- skuldir	Skammtíma- skuldir	Lífeyris- skuldb.	Aflagjöld í m.kr.	Framlegð- skammt.sk.
2011	6.401	3.408	2.993	1.304	12.765	3.135	860	1.822	- 142
2012	6.996	3.769	3.197	1.310	13.384	2.670	810	1.872	527
Breyting	595	361	204	6	619	- 465	- 50	50	669

Heildartekjur hafnarsjóða hafa aukist um 595 m.kr. á meðan gjöldin hafa hækkað um 361 m.kr. Afkoma hafnarsjóða er í heildina litið betri á árinu 2012 en á árinu 2011 og 2010. Þegar heildartekjum er deilt upp í heildarskuldir (án skuldbindinga) þá kemur í ljós að skuldir voru 270% af heildartekjum á árinu 2009, og lækkuðu í 248% á árinu 2011 og á árinu 2012 fór þetta niður í 229%.

Árið 2009 voru níu hafnarsjóðir ekki með nægilegar tekjur fyrir daglegum útgjöldum. Þar var fyrst og fremst um að ræða litla hafnarsjóði þar sem löndun sjávarafra var lítil. Árið 2012 hafði þeim hafnarsjóðum, sem hafa ekki nægilegar tekjur fyrir daglegum rekstri, fækkað úr níu í þrjá. Þessir þrjú hafnarsjóðir eru allir litlir. Ef hafnarsjóður rekur sig ekki hvað varðar daglegan rekstur þá er engum til að dreifa nema sveitarsjóði til að brúa bilið svo hægt sé að starfrækja höfnina áfram. Þegar sveitarsjóður þarf að leggja hafnarsjóði til fjármuni þá eru þeir sömu fjármunir ekki nýttir til annarra hluta. Taprekstur á hafnarsjóði hefur því í för með sér að skerða þarf aðra þjónustu við íbúa sveitarfélagsins. Hafnarsjóðir

landsins skulduðu sveitarsjóðum 1.298 m.kr. í lok árs 2012 og hefur sú skuld hækkað um 180 m.kr. frá fyrra ári. Horfa verður þó til þess að árið 2010 var skuld hafnarsjóða við sveitarsjóði um 1.909 m.kr. Jákvætt er að skuldir hafnarsjóða við aðalsjóð hafi minnkað frá 2010 en sú þróun sem átti sér stað árið 2012, að vaxandi fjölda hafnarsjóða sé haldið gangandi með framlögum úr sveitarsjóði er varhugaverð.

Þegar tekið er tillit til afskrifta og fjármagnskostnaðar þá eru átta hafnarsjóðir af 35 reknir með tapi. Það þýðir að tekjur þeirra duga ekki til að standa undir rekstri og framkvæmdum til lengri tíma litið.

Afskriftir eru reiknuð stærð þar sem verið er að dreifa fjárfestingarkostnaði yfir lengri tíma, annað hvort sem svarar tæknilegum lífaldri eða raunverulegum lífaldri fasteignarinnar. Ef tekjur nægja ekki til að mæta kostnaði við afskriftir í eitt og eitt ár þá veldur það ekki svo miklum vandræðum. Ef það er aftur á móti viðvarandi ástand til lengri tíma litið þá getur reksturinn ekki staðið undir endurnýjun fasteignarinnar þegar að því kemur. Þannig munu tekjur af rekstri ekki nægja til að greiða afborganir af lánnum sem verður að taka vegna nýframkvæmda. Eignin grotnar þannig smám saman niður án þess að möguleiki sé á að endurnýja hana. Ef rekstrarafkoma dugar ekki til að mæta afskriftum til lengri tíma litið verður að fjármagna endurfjárfestingu með utanaðkomandi fjármagni. Þannig er það nokkuð alvarleg staða þegar rekstrarafgangur hjá nokkrum fjölda hafna dugar ekki til að mæta endurnýjun fasteigna. Hafnir eru yfirleitt þannig úr garði gerðar að það er ekki hægt að leggja af hluta hafnarinnar heldur er yfirleitt um að ræða samhangandi einingar sem ekki verður svo auðveldlega minnkaðar í takt við minni umsvif en áður. Afkoma þeirra hafna sem reknar voru með hagnaði árið 2012 er jákvæð um samtals um 1.453 m.kr. en árið 2011 var rekstrarafgangur hafna sem skiluðu hagnaði um 1.183 m.kr.

Tafla 2: Afkoma hafna 2010–2012

	2010	2011	2012
<i>Afkoma hafna sem skiluðu hagnaði</i>	1.205	1.183	1.452,6
<i>Afkoma hafna sem skiluðu tapi</i>	-545	-777	-884

Afkoma þeirra hafna sem reknar voru með tapi árið 2012 er neikvæð um samtals 884 m.kr. og þar af er Reykjaneshöfn með tap upp á 677 m.kr. Hún sker sig algerlega úr hvað þetta snertir.

Framlegð hafna

Framlegð er mismunur heildartekna og breytilegs kostnaðar, breytingar á lífeyrisskuldbindingum eru reiknaðar með launum og launatengdum gjöldum. Framlegð á a.m.k. að nægja til að standa undir afskriftum og fjármagnskostnaði ef reksturinn er í jafnvægi. Í töflu 4 er birt yfirlit um framlegð einstakra hafna svo og hlutfall framlegðar af heildartekjum hafnarsjóða.

Tafla 3: Yfirlit um framlegð hafnarsjóða

Raðað eftir framlegð Nafn hafnar	Tekjur í m.kr.	Gjöld í m.kr.	Framlegð í m.kr.	Framlegð % af tekjum
Faxaflóahafnir	2.731,0	1.479,0	1.252,0	45,8%
Fjarðabyggðarhafnir	759,4	309,9	449,5	59,2%
Vestmannaeyjahöfn	474,0	266,9	207,1	43,7%
Hafnarfjarðarhöfn	397,8	248,4	149,4	37,6%
Grindavíkurhöfn	218,3	74,8	143,5	65,7%
Hafnasamlag Norðurl.	320,2	199,7	120,5	37,6%
Vopnafjarðarhöfn	120,3	29,2	91,1	75,7%
Hafnir Snæfellsbæjar	172,6	98,7	73,9	42,8%
Hornafjarðarhöfn	191,5	122,5	69,0	36,0%
Hafnir Ísafjarðarbæjar	157,0	91,6	65,4	41,7%
Hafnir Langanesbyggðar	91,2	32,5	58,7	64,4%
Sandgerðishöfn	100,3	49,1	51,2	51,0%
Seyðisfjarðarhöfn	126,1	75,9	50,2	39,8%
Þorlákshöfn	125,0	75,3	49,7	39,8%
Grundarfjarðarhöfn	83,0	40,6	42,4	51,1%
Bolungarvíkurhöfn	87,4	46,6	40,8	46,7%
Hafnir Fjallabyggðar	96,0	60,5	35,5	37,0%
Skagafjarðarhafnir	73,6	38,6	35,0	47,6%
Hafnir Vesturbyggðar	77,6	43,1	34,5	44,5%
Hafnir Dalvíkurbyggðar	74,4	42,2	32,2	43,3%
Reykjaneshöfn	181,0	152,6	28,4	15,7%
Djúpavogshöfn	49,3	21,6	27,7	56,2%
Skagastrandarhöfn	53,1	28,8	24,3	45,8%
Hafnir Norðurþings	73,6	52,5	21,1	28,7%
Stykkishólmshöfn	40,6	23,9	16,7	41,1%
Kópavogshöfn	25,5	15,1	10,4	40,8%
Hólmavíkurhöfn	17,3	7,5	9,8	56,6%
Tálknafjarðarhöfn	14,6	8,0	6,6	45,2%
Reykholahöfn	6,0	3,6	2,4	40,0%
Súðavíkurhöfn	8,1	6,1	2,0	24,7%
Borgarfjarðarhöfn	4,5	2,8	1,7	37,8%
Breiðdalshöfn	10,7	9,1	1,6	15,0%
Hvammstangahöfn	4,1	5,3	-1,2	-29,3%
Vogahöfn	0,7	3,3	-2,6	-371,4%
Blönduóshöfn	0,3	3,4	-3,1	-1033,3%
	<i>6.966,1</i>	<i>3.768,7</i>	<i>3.197,4</i>	

Hér kemur fram að þrír hafnarsjóðir eru með neikvæða framlegð sem segir að tekjur viðkomandi hafnar duga ekki til að greiða daglegan kostnað, hvað þá af áhvílandi lánum. Til að fá hugmynd um hve auðvelt hafnarsjóðir eiga með að standa undir skammtímaskuldbindingum er hægt að bera framlegðina saman við skammtímaskuldir hafnarinnar. Í skammtímaskuldum er meðal annars að finna næsta árs afborganir af lánum. Í töflu 5 má sjá samtals skuldir hafnarsjóða.

Tafla 4: Mismunur skammtímaskulda og framlegðar

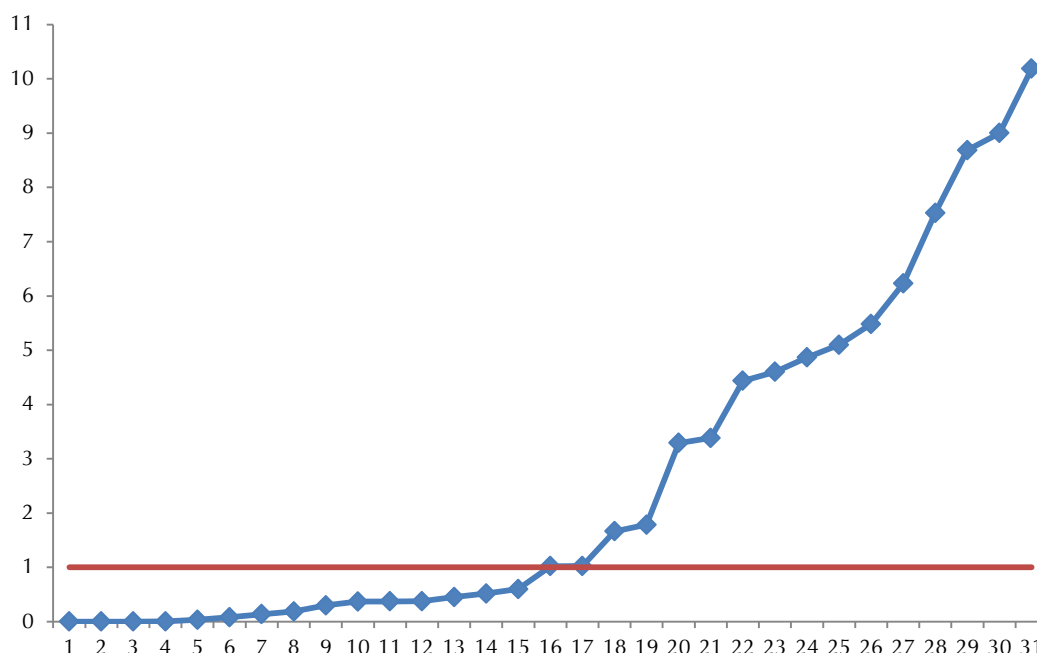
Raðað eftir framlegð Nafn hafnar	Framlegð í m.kr.	Langt. skuldir í m.kr.	Skammt. skuldir í m.kr.	Veltufjármunir	Lífeyrisskuldb. í m.kr.	Heildarskuldir/skuldbindingar
Faxaflóahafnir	1.252,0	1.391,9	564,8	1.008,9	-	1.956,7
Fjarðabyggðarhafnir	449,5	337,0	40,5	1.183,4	70,0	447,5
Vestmannaeyjahöfn	207,1	62,9	25,4	85,9	194,2	282,5
Hafnarfjarðarhöfn	149,4	1.106,8	121,8	124,8	166,1	1.394,7
Grindavíkurhöfn	143,5	481,9	103,8	38,5	57,0	642,7
Hafnasamlag Norðurl.	120,5	263,1	15,7	159,9	105,2	384,0
Vopnafjarðarhöfn	91,1	296,2	31,7	197,4		327,9
Hafnir Snæfellsbæjar	73,9	17,7	11,0	56,1		28,7
Hornafjarðarhöfn	69,0	27,4	10,5	48,3	33,5	71,4
Hafnir Ísafjarðarbæjar	65,4	294,4	100,6	37,8		395,0
Hafnir Langanesbyggðar	58,7	128,1	15,1	67,0		143,2
Sandgerðishöfn	51,2	422,2	55,5	20,7	37,7	515,4
Seyðisfjarðarhöfn	50,2	364,2	38,9	128,1		403,1
Þorlákshöfn	49,7	41,5	14,2	106,9	21,6	77,3
Grundarfjarðarhöfn	42,4	43,9	11,0	60,3		54,9
Bolungarvíkurhöfn	40,8	97,1	8,3	13,8		105,4
Hafnir Fjallabyggðar	35,5	75,0	5,7	49,5	32,6	113,3
Skagafjarðarhafnir	35,0	60,8	76,9	46,2	5,0	142,7
Hafnir Vesturbyggðar	34,5	207,6	38,1	38,9		245,7
Hafnir Dalvíkurbyggðar	32,2	5,9	23,4	12,1	25,5	54,8
Reykjaneshöfn	28,4	6.284,4	394,9	178,5	57,3	6.736,6
Djúpavogshöfn	27,7		3,3	29,7		3,3
Skagastrandarhöfn	24,3		3,1	81,6		3,1
Hafnir Norðurþings	21,1	288,7	773,4	2,6	4,2	1.066,3
Stykkishólmshöfn	16,7	61,9	26,9	5,0		88,8
Kópavogshöfn	10,4	934,5	61,3	2,0		995,8
Hólmavíkurhöfn	9,8	19,3	32,7	-		52,0
Tálknafjarðarhöfn	6,6	24,2	1,5	7,3		25,7
Reykholahöfn	2,4			1,6		-
Súðavíkurhöfn	2,0		20,1	1,6		20,1
Borgarfjarðarhöfn	1,7		4,6	-		4,6
Breiðdalshöfn	1,6		2,2	0,3		2,2
Hvammstangahöfn	-1,2	45,8	32,3	-		78,1
Vogahöfn	-2,6			0,9		-
Blönduóshöfn	-3,1		1,0	0,3		1,0
	3.197,4	13.384,4	2.670,2		809,9	16.864,5

Veltufé frá rekstri og veltufjárhlutfall

Veltufjárhlutfall er hlutfall milli skammtímaskulda og veltufjármuna. Þegar hlutfall þetta er hærra en einn þá eru veltufjármunir meiri en skammtímaskuldir. Þegar hlutfallið er einn eru veltufjármunir jafnir skammtímaskuldum og þegar hlutfallið er undir einum þá eru skammtímaskuldir hærra en veltufjármunir. Veltufjárhlutfall þarf að vera yfir einum, annars er hættu á að hafnasjóður lendi í greiðsluferfiðleikum þar sem veltufé dugir ekki fyrir skammtímaskuldum og hættu er á að ekki sé hægt að greiða reikninga á gjalddaga.

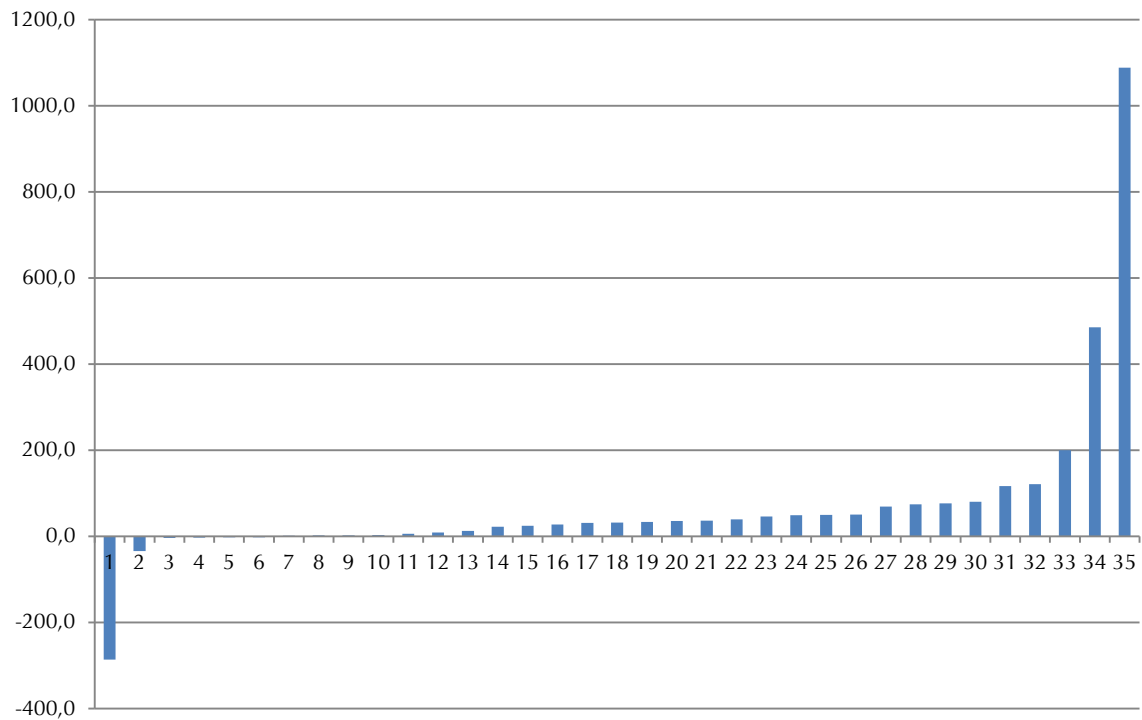
Á mynd 1 má sjá veltufjárhlutfall hafna landsins myndrænt og beina línun er þar sem veltufjármunir eru jafnir skammtímaskuldum. Inn á þessa mynd vantar fjóra hafnarsjóði sem voru með veltufjárhlutfall vel yfir 20, en þeir voru teknir út til að skekkja ekki myndina. Á mynd 1 má sjá að 15 hafnarsjóðir eru með veltufjárhlutfall undir einum en árið 2011 voru 21 hafnarsjóðir með veltufjárhlutfall undir einum. Sextán hafnarsjóðir eru með veltufjárhlutfall yfir tveimur.

Mynd 1: Veltufjárhlutfall hafna



Á mynd 2 má sjá veltufé frá rekstri hjá hafnarsjóðum landsins. Veltufé frá rekstri segir til um hve mikið lausafé verður eftir af rekstri þegar búið að borga alla reikninga. Þeir fjármunir eru notaðir til að greiða afborganir lána og til fjármögnunar á fjárfestingum. Veltufé frá rekstri er mjög misjafnt á milli hafna landsins. Sá hafnarsjóður sem kom verst út með neikvætt veltufé frá rekstri uppá -286,4 m.kr. og sá sem kom best út 1.087,9 m.kr. Sex hafnarsjóðir voru með neikvætt veltufé frá rekstri árið 2012 líkt og árið áður. Í viðauka má finna frekari upplýsingar um veltufé frá rekstri og veltufjárhlutfall ásamt fleiri upplýsingum fyrir hvern hafnarsjóð fyrir sig.

Mynd 2: Veltufé frá rekstri



Efnahagur

Heildarskuldir hafnarsjóða (skuldir og skuldbindingar) voru í árslok árið 2012 um 16,9 ma.kr. sem er svipað og árið áður en þá voru það 16,8 ma.kr. Skuldir og skuldbindingar hafna hafa hækkað töluvert frá árinu 2008 en þá voru þær 14,1 ma.kr. Hlutfall skammtímaskulda er 19% og langtímaskulda 76%.

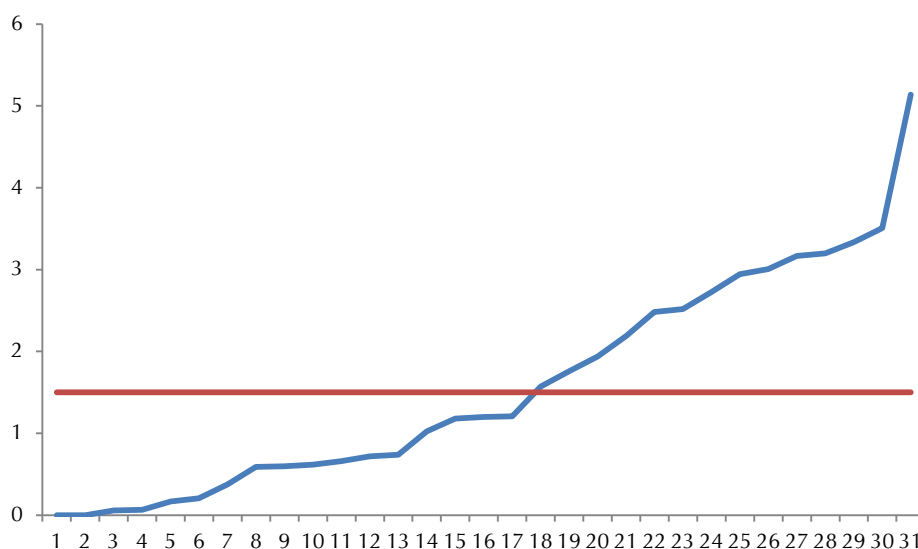
Tafla 5: Skuldastaða hafnarsjóða 2009–2012 og samsetning skulda

	2009	%	2010	%	2011	%	2012	%
Langtímaskuldir	9.871	63%	10.791	68%	12.765	76%	13.384	79%
Skammtímaskuldir	4.862	31%	4.199	27%	3.135	19%	2.670	16%
Lífeyrisskuldbindingar	843	5%	830	5%	860	5%	810	5%
<i>Samtals</i>	15.576		15.820		16.760		16.864	

Skuldastaða hafnarsjóða er aftur á móti afar misjöfn og einnig geta þeirra til að standa undir áhvílandi skuldum. Reykjaneshöfn er í sérflokkum hvað skuldir varðar en hafnarsjóðurinn skuldar með áhvílandi skuldbindingum samtals 6,7 ma.kr. Hægt er að átta sig nokkuð á samhengi rekstrarins og áhvílandi skulda með því að deila heildarskuldum með heildartekjum en hjá Reykjaneshöfn er þetta hlutfall 37,2 en var árið 2011 22,3. Það segir okkur að heildarskuldir hafnarsjóðs eru 37,2 sinnum hærra en heildartekjur hafnarsjóðsins árið 2012. Hjá Kópavogshöfn var þetta hlutfall 54,7 árið 2011 en árið 2012 var það komið niður í 39,1. Hjá Hvammstangahöfn er þetta hlutfall 19, svipað og árið

áður, og hjá höfnum Norðurljóða er þetta hlutfall 14,5. Almennt má segja að aðgæslu sé þörf þegar skuldir eru komnar yfir 50% af heildartekjum (brúttótekjur) en þegar skuldir eru þetta háar af heildartekjum er erfiðleika að vænta. Á mynd 3 kemur þetta hlutfall fram hjá hafnarsjóðum landsins. Á þessa mynd vantar þó Hafnir Norðurljóða, Reykjaneshöfn, Kópavogshöfn og Hvammstangahöfn, þar sem þessir hafnarsjóðir myndu skekkja myndina verulega.

Mynd 3: Hlutfall heildarskulda og heildartekna



Hér kemur fram að skuldir hafnarsjóða eru allt frá því að vera lítið brot af heildartekjum upp í að vera sexfaldar tekjur. Samtals 17 hafnarsjóðir eru með hlutfall skulda og heildartekna undir ásættanlegum mörkum sem eru 1,5. Síðan er að finna átta hafnarsjóði sem eru með hlutfall skulda og tekna á milli 1,5 og 3 sem ætti í flestum tilvikum að vera viðráðanlegt. Þar sem þetta hlutfall er mun hærra er staðan þannig að þeir munu að öllum líkindum ekki geta staðið undir því að greiða áhvílandi skuldir en í þeim flokki eru 10 hafnarsjóðir.

Í mörgum tilvikum er um að ræða viðskiptaskuld við sveitarsjóð eins og kemur fram hér að framan. Slíkt getur ekki talist ásættanlegt en árið 2008 voru skuldir hafnarsjóða við sveitarsjóði um 820 m.kr. en árið 2012 voru þær 1.298 m.kr. Þetta þýðir einungis það að sveitarsjóðir eru í vaxandi mæli að hlaupa undir bagga með greiðslu rekstrarkostnaðar og afborgana lána hjá hafnarsjóðum. Taka ber þó fram að viðskiptaskuldir hafnarsjóða við sveitarsjóði voru töluvert hærri árið 2010.

Aflagjöld

Samsetning tekna er misjöfn á milli hafna en aflagjald er megin hluti tekna hjá meirihluta hafnarsjóða. Á því eru þó undantekningar eins og Faxaflóahafnir. Einnig eru nokkrar minni hafnir sem hafa litlar sem engar tekjur. Á móti kemur að tekjur t.d. Bolungavíkurfafnar af aflagjaldi eru 74% af heildartekjum hafnarinnar.

Tafla 6: Aflagjald hafna árið 2012

Raðað eftir tekjum Nafn hafnar	Aflagjöld í m.kr.	Aflagjöld sem hlutf. af heildart.	Aflagjalds- prósenta
Fjarðabyggðarhafnir	239,9	32%	1,26%
Faxaflóahafnir	216,6	8%	1,27%
Vestmannaeyjahöfn	195,8	41%	1,28%
Grindavíkurhöfn	125,9	58%	1,60%
Hafnir Snæfellsbæjar	117,6	68%	1,60%
Hornafjarðarhöfn	80,1	42%	1,60%
Hafnir Ísafjarðarbæjar	70,4	45%	1,58%
Bolungavíkurhöfn	65,0	74%	1,60%
Hafnir Fjallabyggðar	64,3	67%	1,60%
Vopnafjarðarhöfn	62,4	52%	1,40%
Hafnarfjarðarhöfn	60,7	15%	1,27%
Hafnasamlag Norðurl.	55,4	17%	1,60%
Sandgerðishöfn	52,0	52%	1,60%
Þorlákshöfn	46,6	37%	1,40%
Hafnir Langanesbyggðar	46,4	51%	1,40%
Grundarfjarðarhöfn	45,7	55%	1,39%
Skagafjarðarhafnir	45,2	61%	1,60%
Hafnir Dalvíkurbyggðar	45,2	61%	1,60%
Reykjaneshöfn	40,0	22%	1,60%
Skagastrandarhöfn	37,7	71%	1,60%
Hafnir Vesturbyggðar	36,0	46%	1,60%
Djúpavogshöfn	32,8	67%	1,60%
Hafnir Norðurþings	30,0	41%	1,60%
Seyðisfjarðarhöfn	29,7	24%	1,60%
Stykkishólshöfn	13,2	33%	1,60%
Breiðdalshöfn	7,5	70%	1,60%
Hólmavíkurhöfn	6,0	35%	1,54%
Tálknaafjarðarhöfn	4,8	33%	1,60%
Borgarfjarðarhöfn	2,5	56%	1,60%
Súðavíkurhöfn	2,3	28%	1,60%
Reykhólahöfn	2,3	38%	1,60%
Hvammstangahöfn	0,9	22%	1,60%
Kópavogshöfn	0,5	2%	1,20%
Vogahöfn		0%	
Blönduóshöfn		0%	1,60%
Samtals	1.881		

Aflagjaldsprósentan er einnig misjöfn á milli hafna en lægsta prósentan er 1,20% hjá Kópavogshöfn en hæsta og jafnframt algengasta aflagjaldsprósentan er 1,60% hjá 23 af 35 hafnarsjóðum landsins.

Þróun aflagjalds

Tekjur hafna af aflagjaldi hafa aukist hjá flestum hafnarsjóðum á seinustu árum. Í töflu 8 má sjá þróun aflagjaldsins hjá hverjum hafnarsjóði fyrir sig frá árinu 2007–2012. Ein helsta ástæða aukins aflagjalds er breyting á gengi íslensku krónunnar og hafa hafnarsjóðir notið góðs af því.

Tafla 7: Aflagjöld 2007–2012

	2007	2008	2009	2010	2011	2012
Faxaflóahafnir	102,2	125,2	184,5	150,0	263,6	216,6
Fjarðabyggðarhafnir	102,7	147,3	135,6	193,6	234,2	239,9
Vestmannaeyjahöfn	92,8	124,5	144,5	158,8	190,4	195,8
Grindavíkurhöfn	69,9	78,6	87,0	121,8	128,5	125,9
Hafnir Snæfellsbæjar	71,9	88,5	110,4	117,1	120,6	117,6
Hafnarfjarðarhöfn	33,4	38,5	67,3	66,8	73,4	60,7
Hornafjarðarhöfn	33,0	52,7	53,7	63,4	65,3	80,1
Hafnasamlag Norðurlands	27,8	21,3	34,7	48,4	61,1	55,4
Hafnir Fjallabyggðar	12,0	26,0	49,6	55,7	59,6	64,3
Bolungarvíkurhöfn	24,2	25,0	35,0	48,0	56,9	65,0
Hafnir Ísafjarðarbæjar	33,6	23,5	35,2	41,2	55,8	70,4
Sandgerðishöfn	34,8	38,7	43,1	51,5	48,1	52,0
Vopnafjarðarhöfn	15,3	28,3	26,1	35,0	46,6	62,4
Þorlákshöfn	31,2	35,0	37,0	41,4	45,7	46,6
Grundarfjarðarhöfn	30,2	37,2	37,7	36,6	42,9	45,7
Skagafjarðarhafnir	23,7	26,5	38,2	46,9	42,4	45,2
Hafnir Dalvíkurbyggðar	4,0	13,8	25,3	37,2	40,9	45,2
Skagastrandarhöfn	18,0	22,0	28,4	40,2	40,2	37,7
Reykjaneshöfn	16,1	13,8	14,1	21,2	33,3	40,0
Hafnir Langanesbyggðar	16,3	24,5	23,9	25,3	30,0	46,4
Hafnir Norðurþings	15,5	13,5	21,7	23,2	28,5	30,0
Hafnir Vesturbyggðar	13,8	17,0	20,5	21,2	26,1	36,0
Seyðisfjarðarhöfn	18,0	27,3	16,6	17,3	23,0	29,7
Djúpavogshöfn	20,0	16,0	23,0	18,9	20,0	32,8
Stykkishólmsöfn	7,2	8,5	11,3	17,3	13,0	13,2
Breiðdalshöfn			0,2	4,0	10,4	7,5
Tálknafjarðarhöfn	6,6	5,9	9,7	8,0	7,9	4,8
Hólmavíkurhöfn	1,6	1,9	1,7	4,4	4,6	6,0
Borgarfjarðarhöfn	1,5			2,6	2,7	2,5
Súðavíkurhöfn	2,6	0,7	2,2	2,1	2,4	2,3
Reykholahöfn		2,0	2,1	2,4	2,0	2,3
Kópavogshöfn		0,4	0,4	1,2	1,1	0,5
Hvammstangahöfn		0,4	0,7	0,9	0,9	0,9
Blönduóshöfn	0,3	0,1		0,1		
Vogahöfn						
Samtals	880	1.085	1.321	1.524	1.822	1.881

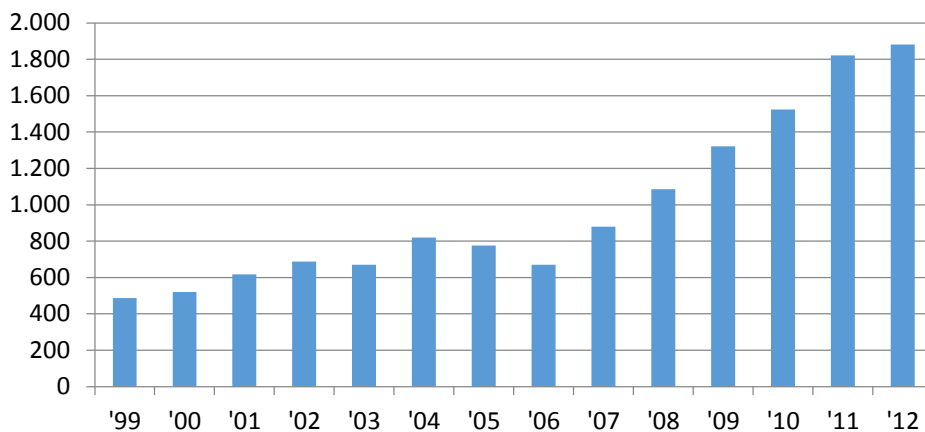
Í töflu 9 má sjá þróun heildaraflagjalds yfir landið frá árinu 1999–2012 bæði á verðlagi hvers árs sem og verðlagi ársins 2012. Ef skoðaðar eru tekjur af aflagjaldi á verðlagi ársins 2012 þá sést að frá 1999 hafa tekjur af aflagjaldi aukist mikið.

Tafla 8: Aflagjald 1999–2012 m.v. verðlag hvers árs og verðlag ársins 2012

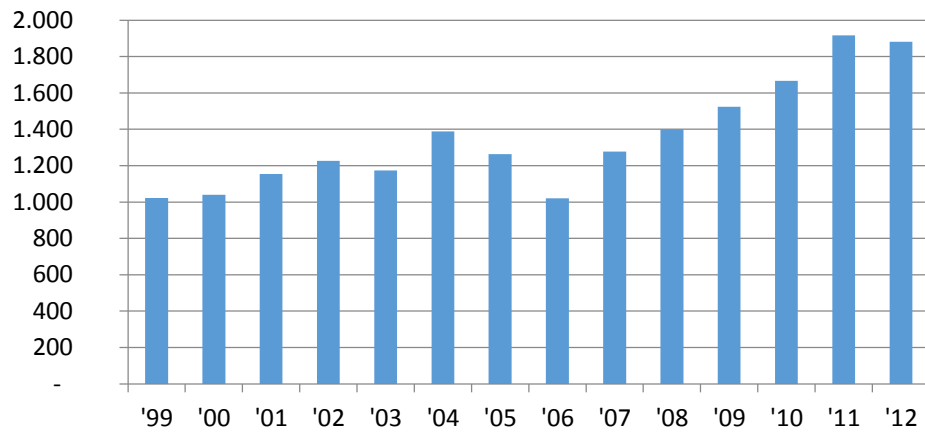
	Verðlag hvers árs	Verðlag 2012
1999	488	1.022
2000	521	1.039
2001	617	1.154
2002	688	1.227
2003	671	1.173
2004	820	1.388
2005	777	1.264
2006	669	1.021
2007	880	1.277
2008	1.085	1.401
2009	1.321	1.523
2010	1.524	1.667
2011	1.822	1.917
2012	1.881	1.881

Á mynd 4 og 5 má skoða þessar tölur myndrænt og þar sést greinilega að aukningin hefur verið mikil seinustu ár.

Mynd 4: Aflagjald 1999–2012 á verðlagi hvers árs



Mynd 5: Aflagjald 1999–2012 á verðlagi ársins 2012



Landaður afli og aflaverðmæti

Yfirlit um sjávarafli og aflaverðmæti, sem landað er í íslenskum höfnum á árunum 2010–2012, er í töflu 10.

Tafla 9: Magn og verðmæti sjávarafli íslenskra skipa sem lönduðu í íslenskum höfnum á árunum 2010–2012

	2010		2011		2012	
	þús.t.	m.kr.	þús.t.	m.kr.	þús.t.	m.kr.
Botnfiskur	430,4	93.579	404,4	95.859	414,2	96.497
Flatfiskur	24,2	9.169	23,3	10.305	24,1	10.587
Síld	254,5	10.900	202,5	14.465	192,3	14.586
Loðna, loðnuhrogn	114,1	5.130	329,0	10.416	582,2	15.004
Kolmuni	87,1	3.266	5,2	257	64,0	2.715
Annar uppsjávarfiskur	140,0	8.270	167,8	18.113	152,0	14.446
Humar	2,5	1.018	2,2	994	1,9	1.028
Rækja	7,7	1.481	8,4	1.902	10,5	3.046
Annað	3,0	167	6,0	1.560	6,9	1.364
Samtals	1.064	132.980	1.149	153.871	1.448	159.273

Heimild: www.hagstofa.is, vigtarskýrslur. Tölur fyrir árið 2012 eru bráðabirgðatölur úr vigtarskýrslum.

Afli sem íslensk skip lönduðu í íslenskum höfnum á árinu 2012 hefur aukist frá árinu 2010 og sem og aflaverðmætið. Verðmæti þessa afla sem landað var í íslenskum höfnum hefur vaxið um tæp 20% frá 2010 á meðan heildaraflinn hefur aukist um 36% frá árinu 2010.

Á milli árana 2011 og 2012 minnkaði síldaraflinn úr 202,5 í 192,3 þúsund tonn en aflaverðmæti hans stóð nánast í stað á meðan kolmunaafllinn jókst úr 5,2 þúsund tonnum í 64,0 þúsund tonn. Annar uppsjávarafli dróst saman um 15,8 þúsund tonn frá 2011 til 2012. Rækjuafllinn nam 8,4 þúsund tonnum 2011. Hann jókst um tæp 25% á milli ára og aflaverðmæti hans jókst um rúm 60%. Frá 2010 hefur rækjuafllinn því aukist um rúm 36% og aflaverðmæti hans um rúm 205%. Humaraflinn minnkaði milli ára en aflaverðmætið hækkaði úr 994 m.kr. í 1028 m.kr.

Aukning var á heildarafla botnfisktegunda um 9,8 þúsund tonn eða um 2,4% frá 2011, á sama tíma jókst aflaverðmætið um tæp 0,7%. Þorskaflinn jókst um rúm 12% en ýsuaflinn minnkaði um rúm 7%. Frá 2010 hefur ýsuaflinn minnkað um meira en 26%. Samdráttur var í mörgum bolfisktegundum á milli árana 2011 og 2012. Karfaafli minnkaði um rúm

2%, ufsi jókst um tæpt 1% en úthafskarfi minnkaði um tæp 50%. Steinbítasflinn minnkaði um tæp 7%, hlýraafli jókst um rúm 20%, keiluafli um rúm 8%, gulllaxaflinn minnkaði um tæp 11% og lönguafli jókst um rúm 22%. Tindaskötuafli jókst töluvert eða um 40%, langhalaafli um tæp 33% og skötuafli um tæp 5% og svona mætti lengi telja.

Uppsjávarafli nam um 68% af heildaraflanum, botnfiskaflí tæpum 29%, flatfiskaflí tæp 2% og skel- og krabbadýraafli um tæp 1%. Þessi hlutföll eru nokkuð svipuð og árið 2010 fyrir utan að þá var uppsjávarfiskur um 61% og botnfiskur um 35%.

Aflaverðmæti íslenskra skipa, sem lönduðu í íslenskum höfnum árið 2011, var rúmír 153,9 ma.kr. á verðlagi þess árs og hækkaði um rúma 20 ma.kr. eða rúm 15% frá 2010. Í skýrslu Hagstofunnar um útflutning og útflutningsframleiðslu 2012 segir m.a.: „Útflutningsframleiðsla sjávarafurða, sem er samtala útflutnings og birgðabreytinga sjávarafurða, jókst um 13,1% frá árinu 2011. Sé útflutningsframleiðslan hins vegar metin á föstu verði miðað við verðvísitölu sjávarafurða nemur aukningin 5,4%. Til útflutningsframleiðslu sjávarafurða teljast hvorki afurðir fiskeldis né niðurlagðar sjávarafurðir. Heildarverðmæti útflutningsframleiðslunnar á árinu 2012 nam rúmum 277 milljörðum króna en framleiðsla ársins 2011 nam 256 milljörðum. Framleitt magn nam 769 þúsund tonnum árið 2012 en var 679 þúsund tonn árið 2011.“³

Samkvæmt upplýsingum frá Hagstofu Íslands þá var unnið úr mestu magni fisks á Austurlandi, tæpum 535 þúsund tonnum sem um 37% heildaraflans. Því næst kemur Suðurland með rúm 261 þúsund tonn eða um 18% heildaraflans. Á Norðurlandi eystra var unnið úr rúmlega 171 þúsund tonnum eða rúmu 12% heildaraflans. Minnst var verkað af fiski á Vesturlandi, Vestfjörðum og Norðurlandi vestra en þarna var samtals verkað úr rúmum 157 þúsund tonnum eða um 11% af heildaraflanum. Á höfuðborgarsvæðinu var verkað úr tæpum 148 þúsund tonnum eða um 10% heildaraflans og á Suðurnesjum var verkað úr um 155 þúsund tonnum eða tæplega 11% heildaraflans.

Mest var unnið úr botnfiskaflanum á höfuðborgarsvæðinu eða um 118 þúsund tonn og eru það tæp 29% botnfiskaflans en næst á eftir höfuðborgarsvæðinu koma Suðurnes með um 85 þúsund tonn. Stærstur hluti þorskaflans fór til vinnslu á Suðurnesjum, rúm 44 þúsund tonn eða um 22% þess afla en rúm 35 þúsund tonn fóru til Norðurlands eystra. Rúmlega 33% ýsuaflans voru unnin á höfuðborgarsvæðinu eða tæp 16 þúsund tonn. Á höfuðborgarsvæðinu var einnig stærsti hluti ufsaaflans unninn, rúm 18 þúsund tonn eða

³ Hagstofa Íslands, Útflutningur og útflutningsframleiðsla sjávarafurða 2012.

rúm 35% heildar ufsaafans. Tæplega 52% karfaafans var einnig unninn þar eða tæp 29 þúsund tonn sem og 40% flatfisksaflans. Það landssvæði sem vann næst mest af flatfisk var Suðurnes með rúm 28% flatfiskaflans.

Um 52% uppsjávaraflans var unninn á Austurlandi, þar var yfir 67% kolmunaafans unninn eða rúm 43 þúsund tonn, um 52% af síld og norsk-íslensku síldinni var einnig unnin þar. Rúmlega 54% loðnuafans var unnin á Austurlandi og um 31% loðnuhrognafans. Um 37% annars uppsjávarfisks var einnig unnin á Austurlandi.

Á Vestfjörðum var unnið úr rúmum 4,3 þúsund tonnum af skelfiski og krabbadýrum sem var um þriðjungur þess afla. Var þar eingöngu um vinnslu á rækju að ræða. Mestur humar var tekin til vinnslu á Suðurlandi eða tæp 67% eða um 1,3 þúsund tonn.

Heimild: Hagstofa Íslands

Raðað eftir tekjum	Teikur l. m. kr.	Gjöld l. m. kr.	Launþjöld l. m. kr.	Framlegð l. m. kr.	Framlegð % af tekjum	Afskriftir l. m. kr.	Afhæð l. m. kr.	Atgæm sem hlutf. af launum	Afhæðs-prosent	Langt skuldir l. m. kr.	Skammt. skuldir l. m. kr.	Lífeyrisku Mb. l. m. kr.	Fastafr. m. kr.	Veturfr. m. kr.	Veturfr. hlutfall	Veturfr. rekestri	Skuldir við sveitarþj. 0	Eign hjá sveitarþj. 01
Faxaflóahafnir	2731,0	1479,0	625,6	1252,0	45,8%	748,0	216,6	8%	1,27%	1391,9	564,8	0,0	118653,8	1008,9	1,8	1087,9		
Fjarðabyggðarhafnir	759,4	309,9	101,0	449,5	59,2%	92,0	239,9	32%	1,26%	337,0	40,5	70,0	1858,9	1183,4	29,2	485,1		999,0
Vestmannaeyjahöfn	474,0	266,9	113,6	207,1	43,7%	52,0	195,8	41%	1,28%	62,9	25,4	194,2	1224,1	85,9	3,4	199,6	12,3	
Hafnarfjarðarhöfn	397,8	248,4	142,8	149,4	37,6%	63,4	60,7	15%	1,27%	1106,8	121,8	166,1	2954,1	124,8	1,0	121,1	10,7	
Hafnasamlag Norðurl.	320,2	199,7	101,3	120,5	37,6%	39,4	55,4	17%	1,60%	263,1	15,7	105,2	826,8	159,9	10,2	116,4		
Reykjaneshöfn	181,0	152,6	68,9	28,4	15,7%	46,2	40,0	22%	1,60%	6284,4	394,9	57,3	2706,3	178,5	0,5	-286,4	73,3	84,6
Grindavíkurhöfn	218,3	74,8	40,1	143,5	65,7%	6,0	125,9	58%	1,60%	481,9	103,8	57,0	269,9	38,5	0,4	80,4		394,9
Hafnir Snaefellisbæjar	172,6	98,7	54,8	73,9	42,8%	19,0	117,6	68%	1,60%	17,7	11,0		491,5	56,1	5,1	74,1		9,7
Hornafjarðarhöfn	191,5	122,5	36,3	69,0	36,0%	12,3	80,1	42%	1,60%	27,4	10,5	33,5	322,6	48,3	4,6	68,6		
Hafnir Ísafjarðarbæjar	157,0	91,6	42,5	65,4	41,7%	15,5	70,4	45%	1,58%	294,4	100,6		458,3	37,8	0,4	49,3	45,0	
Þorlákshöfn	125,0	75,3	34,0	49,7	39,8%	20,5	46,6	37%	1,40%	41,5	14,2	21,6	379,3	106,9	7,5	48,5	3,5	
Seyðisfjarðarhöfn	126,1	75,9	17,3	50,2	39,8%	16,1	29,7	24%	1,60%	364,2	38,9		184,3	128,1	3,3	46,2		111,6
Sandgerðishöfn	100,3	49,1	27,6	51,2	51,0%	7,4	52,0	52%	1,60%	422,2	55,5	37,7	124,1	20,7	0,4	31,1	13,1	
Vopnafjarðarhöfn	120,3	29,2	10,8	91,1	75,7%	9,9	62,4	52%	1,40%	296,2	31,7		189,9	197,4	6,2	76,7		197,4
Hafnir Fjallabyggðar	96,0	60,5	33,7	35,5	37,0%	13,3	64,3	67%	1,60%	75,0	5,7	32,6	172,8	49,5	8,7	36,1		31,8
Bolungarvíkurhöfn	87,4	46,6	29,6	40,8	46,7%	4,9	65,0	74%	1,60%	97,1	8,3		91,1	13,8	1,7	35,4		1,2
Skagafjarðarhafnir	73,6	38,6	19,3	35,0	47,6%	4,9	45,2	61%	1,60%	60,8	76,9	5,0	191,0	46,2	0,6	33,0		33,6
Hafnir Langanesbyggðar	91,2	32,5	15,8	58,7	64,4%	14,8	46,4	51%	1,40%	128,1	15,1		174,8	67,0	4,4	50,3		62,7
Grundarfjarðarhöfn	83,0	40,6	14,9	42,4	51,1%	6,5	45,7	55%	1,39%	43,9	11,0		188,3	60,3	5,5	39,5		47,5
Hafnir Norðurljungs	73,6	52,5	8,7	21,1	28,7%	60,0	30,0	41%	1,60%	288,7	773,4	4,2	1042,4	2,6	0,0	-2,1	708,5	
Hafnir Dalvíkurbyggðar	74,4	42,2	22,7	32,2	43,3%	5,8	45,2	61%	1,60%	5,9	23,4	25,5	97,7	12,1	0,5	32,1	14,1	
Hafnir Vesturbyggðar	77,6	43,1	15,9	34,5	44,5%	12,5	36,0	46%	1,60%	207,6	38,1		233,6	38,9	1,0	22,4	5,9	
Skagastrandarhöfn	53,1	28,8	11,8	24,3	45,8%	1,9	37,7	71%	1,60%		3,1		64,3	81,6	26,3	24,3		66,7
Stykkishölmshöfn	40,6	23,9	10,4	16,7	41,1%	5,7	13,2	33%	1,60%	61,9	26,9		84,5	5,0	0,2	12,8	13,5	
Djúpavogshöfn	49,3	21,6	8,8	27,7	56,2%	4,5	32,8	67%	1,60%		3,3		69,4	29,7	9,0	27,6		22,8
Tálknafjarðarhöfn	14,6	8,0	3,0	6,6	45,2%	0,4	4,8	33%	1,60%	24,2	1,5		39,5	7,3	4,9	6,1		5,9
Kópavogshöfn	25,5	15,1	9,2	10,4	40,8%	11,1	0,5	2%	1,20%	934,5	61,3		344,7	2	0,0	-34,6	315,0	
Breiðdalshöfn	10,7	9,1	5,7	1,6	15,0%	1,1	7,5	70%	1,60%		2,2		36,8	0,3	0,1	1,6	1,9	
Hólmavíkurhöfn	17,3	7,5	0,1	9,8	56,6%	1,6	6	35%	1,54%	19,3	32,7		39,9		0,0	8,9	31,5	
Vogahöfn	0,7	3,3	0	-2,6	-371,4%	7,8		0%					7,9	0,9		-2,6		0,1
Súðavíkurhöfn	8,1	6,1	3,2	2	24,7%	1	2,3	28%	1,60%		20,1		16,1	1,6	0,1	2,1	20,1	
Borgarfjarðarhöfn	4,5	2,8	0,0	1,7	37,8%	0,8	2,5	56%	1,60%		4,6		20,0	0,0	0,0	1,7	4,6	
Reykholahöfn	6,0	3,6	0,3	2,4	40,0%	0,6	2,3	38%	1,60%		20,5		20,5	1,6		2,7		3,8
Hvammstangahöfn	4,1	5,3	1,6	-1,2	-29,3%	1,6	0,9	22%	1,60%	45,8	32,3		17,0	0,0	0,0	-3,6	24,2	
Blönduóshöfn	0,3	3,4	0,0	-3,1	-1033,3%	1,5		0%	1,60%		1,0		23,4	0,3	0,3	-3,2	0,3	
Samtals	6966	3769	3197	1881	1310	13394	2670	810	133620	3796	2489	1298	4090					

