



Úttekt og greining á fjárhagsstöðu íslenskra hafna

Unnið fyrir Hafnasamband Íslands

2014/25

*Úttekt og greining á fjárhagsstöðu íslenskra hafna
© Samband íslenskra sveitarfélaga 2014/25
Hag- og upplýsingasvið
Borgartúni 30
Pósthólf 8100 – 128 Reykjavík
Ábyrgðarmaður: Valur Rafn Halldórsson
Ljósmynd á forsíðu: Valur Rafn Halldórsson*

Inngangur

Hag- og upplýsingasvið Samband íslenskra sveitarfélaga hefur frá árinu 2000 tekið árlega saman skýrslu um stöðu hafnarsjóða. Í þessari skýrslu kemur fram yfirlit um rekstrarlega og fjárhagslega stöðu hafna á Íslandi á árinu 2013, auk ýmissa annarra upplýsinga sem varða rekstur hafnarsjóða.

Starfsmenn sviðsins hafa annast öflun gagna frá hafnasjóðum sveitarfélaga, s.s. ársreikninga og annarra þeirra upplýsinga sem eru grundvöllur að skýrslu þessari.

Aðildarhafnir

Skrá yfir hafnir og hafnarsjóði

Alls eru 35 hafnarsjóðir með aðild að Hafnasambandi Íslands. Undir hafnarsjóðunum geta verið margar hafnir. Hér að neðan má sjá upplýsingar um aðildarhafnir að Hafnasambandi Íslands. Þar sem fleiri en ein höfn er í einum og sama hafnarsjóði eða hafnir eru reknar saman í hafnasamlagi er þess sérstaklega getið.

Faxaflóahafnir

Reykjavíkurhöfn
Akraneshöfn
Grundartangahöfn
Borgarneshöfn

Hafnarsjóður Snæfellsbæjar

Arnarstapahöfn
Rífshöfn
Ólafsvíkurhöfn

Grundarfjarðarhöfn

Stykkishólmshöfn

Reykhólasveit

Flateyjarhöfn
Reykhólahöfn

Hafnarsjóður Vesturbyggðar

Brjánlækjarhöfn
Patreksfjarðarhöfn
Bíldudalshöfn
Örlygshöfn

Tálknafjarðarhöfn

Bolungarvíkurhöfn

Hafnarsjóður Ísafjarðarbæjar

Þingeyrarhöfn
Flateyjarhöfn
Suðureyjarhöfn
Ísafjarðarhöfn

Súðavíkurhöfn

Hólmavíkurhöfn

Hvammstangahöfn

Blönduósshöfn

Skagastrandarhöfn

Hafnarsjóður Sveitarfél. Skagafj.

Sauðárkrókshöfn
Hofsósshöfn
Haganesvíkurhöfn

Hafnarsjóður Fjallabyggðar

Siglufjarðarhöfn
Ólafsfjarðarhöfn

Hafnarsjóður Dalvíkurbyggðar

Dalvíkurhöfn
Árskógssandshöfn
Hauganeshöfn

Hafnasamlag Norðurlands

Hríseyjarhöfn
Hjalteyjarhöfn
Akureyjarhöfn
Svalbarðseyjarhöfn
Grenivíkurhöfn
Grímseyjarhöfn

Hafnarsjóður Norðurþings

Húsavíkurhöfn
Kópaskershöfn
Raufarhafnarhöfn

Hafnarsjóður Langanesbyggðar

Þórshafnarhöfn
Bakkafjarðarhöfn

Vopnafjarðarhöfn

Borgarfjarðarhöfn

Seyðisfjarðarhöfn

Hafnarsjóður Fjarðabyggðar

Mjóafjarðarhöfn
Norðfjarðarhöfn
Eskifjarðarhöfn
Reyðarfjarðarhöfn
Fáskrúðsfjarðarhöfn
Stöðvarfjarðarhöfn

Breiðdalsvíkurhöfn

Djúpavogshöfn

Hornafjarðarhöfn

Vestmannaeyjahöfn

Þorlákshöfn

Grindavíkurhöfn

Sandgerðishöfn

Reykjaneshöfn

Keflavíkurhöfn
Njarðvíkurhöfn
Helguvíkurhöfn
Hafnir
Grófin

Vogahöfn

Hafnarfjarðarhöfn

Hafnarfjarðarhöfn
Straumsvíkurhöfn

Kópavogshöfn

Flokkun hafna

Siglingastofnun skiptir höfnum landsins niður í fjóra flokka með hliðsjón af þeirri starfsemi sem þar fer fram:¹ Mismunandi staðalkröfur eru gerðar í hverjum þeirra. Flokkunin er unnin með hjálp reiknilíkans sem tekur mið af eftirfarandi:

- Þjónustustigi sem höfn veitir
- Aflamagni sem landað er í viðkomandi höfn
- Verðmæti afla sem landað er
- Magni sem unnið er í viðkomandi verstöð
- Vöruflutningum sem fara um höfnina
- Aðstæðum til hafnargerðar á viðkomandi stað.

Flokkunin er sem hér segir: Stórar fiskihafnir, meðalstórar fiskihafnir, bátahafnir og smábátahafnir.

Flestar hafnir á Íslandi eru fiskihafnir að stærstum hluta til eða jafnvel eingöngu, að iðnaðarhöfnum undanskyldum. Straumsvíkurhöfn, Grundartangahöfn, Reyðarfjarðarhöfn og Reykhólahöfn þjóna þannig sérstaklega ákveðnum iðnfyrirtækjum og flokkast ekki undir fiskihafnir. Skiptingin hér að neðan er tekin beint úr fjögurra ára samgönguáætlun fyrir árin 2009–2012.²

¹ Heimild: Siglingastofnun Íslands; Hafnalýsing

² <http://www.althingi.is/altext/138/s/pdf/0973.pdf>

Siglingastofnun flokkar hafnir landsins í eftirfarandi flokka:

Stórar fiskihafnir:

Akraneshöfn

Fáskrúðsfjarðarhöfn

Hornafjarðarhöfn

Reykjavíkurhöfn

Seyðisfjarðarhöfn

Þorlákshöfn

Akureyrarhöfn

Grindavíkurhöfn

Ísafjarðarhöfn

Reykjaneshöfn

Vestmannaeyjahöfn

Eskifjarðarhöfn

Hafnarfjarðarhöfn

Neskaupstaðarhöfn

Sauðárkrókhöfn

Vopnafjarðarhöfn

Meðalstórar fiskihafnir:

Bolungarvíkurhöfn

Grundarfjarðarhöfn

Ólafsfjarðarhöfn

Reyðarfjarðarhöfn

Siglufjarðarhöfn

Dalvíkurhöfn

Húsavíkurhöfn

Ólafsvíkurhöfn

Rífshöfn

Skagastrandarhöfn

Djúpavogshöfn

Kópavogshöfn

Patreksfjarðarhöfn

Sandgerðishöfn

Þórshafnarhöfn

Bátahafnir:

Bíldudalshöfn

Hvammstanga Höfn

Stöðvarfjarðarhöfn

Tálknafjarðarhöfn

Flateyrarhöfn

Raufarhafnarhöfn

Suðureyrarhöfn

Þingeyrarhöfn

Hólmavíkurhöfn

Stykkishólms Höfn

Súðavíkurhöfn

Smábátahafnir:

Arnarstapa Höfn

Blönduóshöfn

Brjánslækjarhöfn

Grímseyjarhöfn

Hríseyjarhöfn

Norðurfjarðarhöfn

Árskógssandshöfn

Borgarfjarðarhöfn eystri

Drangsneshöfn

Hjalteyrarhöfn

Kópaskershöfn

Voga Höfn

Bakkafjarðarhöfn

Breiðdalsvíkurhöfn

Grenivíkurhöfn

Hofsóshöfn

Mjóafjarðarhöfn

Til viðbótar við þessar hafnir sem hér eru flokkaðar niður þá eru nokkrir minni löndunarstaðir víða um land ásamt Landeyjahöfn sem ekki er í flokkun Siglingastofnunar.

Ársreikningar hafnarsjóða

Niðurstöður úr ársreikningum hafnarsjóða fyrir árið 2013 eru birtar hér á eftir. Upplýsingar eru fengnar úr ársreikningum hafnarsjóða. Megináhersla er lögð á að greina upplýsingar úr rekstrar- og efnahagsreikningi.

Skýringar við framsetningu upplýsinga

1. Ársreikningar bárust frá öllum hafnarsjóðum. Upplýsingar í þeim eru þó misítarlegar.
2. Framsetning ársreikninga hafnarsjóða er gerð með hliðsjón af almennum reikningsskilareglum og þeim sérreglum sem reikningsskila- og upplýsinganefnd innanríkisráðuneytisins hefur sett sérstaklega og varða reikningsskil sveitarfélaga. Hafnarsjóðir eru skilgreindir sem B-hlutastofnanir í reikningsskilum sveitarfélaga og koma því til sameiginlegs uppgjörs í samanteknum reikningsskilum sveitarfélaga. Rétt er að hafa í huga eftirfarandi:
 - a. Afskriftir eru ekki reiknaðar með í almennum rekstrargjöldum heldur eru þær skráðar sérstaklega.
 - b. Fjármagnsliðir (fjármagnstekjur/fjármagnskostnaður) samanstanda af raunverulegum útgjöldum (vaxtatekjum/vaxtagjöldum) og reiknuðum liðum (verðbætur/ gengishagnaður eða tap). Því geta fjármagnsliðir sveiflast mikið milli ára og þá sérstaklega hjá þeim hafnarsjóðum sem hafa tekið erlend lán.
 - c. Greiðslubyrði lána er nú eingöngu reiknuð sem afborgun af langtímalánum.
3. Í nokkrum tilvikum hefur sveitarsjóður viðkomandi sveitarfélags lagt hafnarsjóði til beint rekstrarframlag sem bókfært er sem framlög í ársreikningi hafnarsjóðs. Þessi framlög sveitarsjóða eru ekki skráð sem tekjur í þessari skýrslu heldur færðar sérstaklega sem framlög því ella fengist ekki rétt mynd af raunverulegum tekjum og raunverulegri rekstrarafkomu hafnarsjóða á landinu.

Helstu niðurstöður

Rekstrarafkoma

Í viðauka má sjá afkomu hafna á árinu 2013 setta upp á sundurliðaðan hátt. Þar er að finna upplýsingar um tekjur, rekstrargjöld hafnarsjóða, laun og launatengd gjöld, afskriftir, framlegð, aflagjöld, fasta- og veltufjármuni, veltufjárhlutfall, veltufé frá rekstri, skuldir hafnarsjóða við sveitarsjóði sem og eignir ásamt stöðu lífeyrisskuldbindinga, skammtíma- og langtímalána.

Alls eru 35 hafnarsjóðir teknir með í þessari skýrslu og eru það allir hafnarsjóðir landsins sem eru með aðild að Hafnasambandi Íslands. Ekki þarf að fjölyrða um að hafnarsjóðir

landsins eru gríðarlega misjafnir að stærð. Faxaflóahafnir skera sig úr með heildartekjur upp á 2,84 ma.kr., en það eru rúmlega 39% heildartekna hafna á landinu en heildartekjur hafna voru samtals um 7,28 ma.kr. á árinu 2013. Þar á eftir koma fjórir hafnarsjóðir með heildartekjur frá 394,8 m.kr. til 800,9 m.kr. og eru samanlagðar heildartekjur þeirra um 28% af heildarteknum hafna á landinu. Þessir hafnarsjóðir eru Hafnarsjóður Fjarðabyggðar, Vestmannaeyjahöfn, Hafnasamlag Norðurlands og Hafnarfjarðarhöfn.

Níu hafnarsjóðir eru með heildartekjur á bilinu 100–225 m.kr. og 11 hafnarsjóðir eru með tekjur frá 30–100 m.kr. Tíu hafnarsjóðir eru svo með tekjur undir 30 m.kr. Í tekjulægsta flokknum er oftast um að ræða hafnarsjóði þar sem miklar breytingar hafa orðið á útgerðarformi og löndun hefur dregist mikið saman. Kemur þar bæði til heildarsamdráttur í afla og síðan breytingar á útgerðarformi. Á þessum stöðum eru hinsvegar víða veruleg hafnarmannvirki til staðar og oft á tíðum áhvílandi skuldir vegna framkvæmda fyrri ára. Þrátt fyrir breyttar aðstæður er höfnin áfram ákveðinn þáttur í atvinnulífi viðkomandi byggðarlags og verður ekki viðhaldið nema í heild sinni.

Í töflu 1 kemur fram yfirlit um afkomu hafnarsjóða á árunum 2012 og 2013.

Tafla 1: Afkoma hafnarsjóða 2012 og 2013 í m.kr.

	Tekjur	Gjöld	Framlegð	Afskriftir	Langtíma- skuldir	Skammtíma- skuldir	Lífeyris- skuldb.	Aflagjöld í m.kr.	Framlegð- skammt.sk.
2012	6.996	3.769	3.197	1.310	13.384	2.670	810	1.872	527
2013	7.279	3.951	3.328	1.289	13.049	2.587	851	1.889	741
Breyting	283	182	131	- 21	- 335	- 83	41	17	214

Heildartekjur hafnarsjóða hafa aukist um 283 m.kr. á meðan gjöldin hafa hækkað um 182 m.kr. Afkoma hafnarsjóða er í heildina litið svipuð og á árinu 2012. Þegar heildartekjum er deilt upp í heildarskuldir (án skuldbindinga) þá kemur í ljós að skuldir voru 270% af heildartekjum á árinu 2009 og hefur þetta lækkað á hverju ári síðan þá en árið 2013 voru skuldir hafnarsjóða komnar niður í 215% af heildartekjum þeirra.

Árið 2009 voru níu hafnarsjóðir ekki með nægilegar tekjur fyrir daglegum útgjöldum. Þar var fyrst og fremst um að ræða litla hafnarsjóði þar sem löndun sjávarafla var lítil. Árið 2013 hafði þeim hafnarsjóðum, sem hafa ekki nægilegar tekjur fyrir daglegum rekstri, fækkað úr níu í fjóra. Það er einum hafnarsjóði fleira en árið 2012. Þessir fjórir hafnarsjóðir eru allir litlir. Ef hafnarsjóður rekur sig ekki hvað varðar daglegan rekstur þá er engum til að dreifa nema sveitarsjóði til að brúa bilið svo hægt sé að starfrækja höfnina áfram. Þegar sveitarsjóður þarf að leggja hafnarsjóði til fjármuni þá eru þeir sömu fjármunir ekki nýttir

til annarra hluta. Taprekstur á hafnarsjóði hefur því í för með sér að skerða þarf aðra þjónustu við íbúa sveitarfélagsins eða hafa skatta hærrí en ella.

Þegar tekið er tillit til afskrifta og fjármagnskostnaðar þá eru 11 hafnarsjóðir af 35 reknir með tapi en árið 2012 voru þeir átta. Það þýðir að tekjur þeirra duga ekki til að standa undir rekstri og framkvæmdum til lengri tíma litið.

Afskriftir eru reiknuð stærð þar sem verið er að dreifa fjárfestingarkostnaði yfir lengri tíma, annað hvort sem svarar tæknilegum lífaldri eða raunverulegum lífaldri fasteignarinnar. Ef tekjur nægja ekki til að mæta kostnaði við afskriftir í eitt og eitt ár þá veldur það ekki svo miklum vandræðum. Ef það er aftur á móti viðvarandi ástand til lengri tíma litið þá getur reksturinn ekki staðið undir endurnýjun fasteignarinnar þegar að því kemur. Þannig munu tekjur af rekstri ekki nægja til að greiða afborganir af lánum sem verður að taka vegna nýframkvæmda. Eignin grotnar þannig smám saman niður án þess að möguleiki sé á að endurnýja hana. Ef rekstrarafkoma dugar ekki til að mæta afskriftum til lengri tíma litið verður að fjármagna endurfjárfestingu með utanaðkomandi fjármagni. Þannig er það nokkuð alvarleg staða þegar rekstrarafgangur hjá nokkrum fjölda hafna dugar ekki til að mæta endurnýjun fasteigna. Hafnir eru yfirleitt þannig úr garði gerðar að það er ekki hægt að leggja af hluta hafnarinnar heldur er yfirleitt um að ræða samhangandi einingar sem ekki verða svo auðveldlega minnkaðar í takt við minni umsvif en áður. Afkoma þeirra hafna sem reknar voru með hagnaði árið 2012 er jákvæð um samtals um 1.980 m.kr. en árið 2012 var rekstrarafgangur hafna sem skiluðu hagnaði um 1.453 m.kr.

Tafla 2: Afkoma hafna 2011–2013

	2011	2012	2013
<i>Afkoma hafna sem skiluðu hagnaði</i>	1.183	1.453	1.980
<i>Afkoma hafna sem skiluðu tapi</i>	-777	-884	-786

Afkoma þeirra hafna sem reknar voru með tapi árið 2013 er neikvæð um samtals 786 m.kr. og þar af er Reykjaneshöfn með tap upp á 650,5 m.kr. Hún sker sig algerlega úr hvað þetta snertir.

Framlegð hafna

Framlegð er mismunur heildartekna og breytilegs kostnaðar, breytingar á lífeyrisskuldbindingum eru reiknaðar með launum og launatengdum gjöldum. Framlegð á a.m.k. að nægja til að standa undir afskriftum og fjármagnskostnaði ef reksturinn er í

jafnvægi. Í töflu 4 er birt yfirlit um framlegð einstakra hafna svo og hlutfall framlegðar af heildartekjum hafnarsjóða.

Tafla 3: Yfirlit um framlegð hafnarsjóða

Raðað eftir framlegð Nafn hafnar	Tekjur í m.kr.	Gjöld í m.kr.	Framlegð í m.kr.	Framlegð % af tekjum
Faxaflóahafnir	2.842,9	1.500,9	1.342,0	47,2%
Fjarðabyggðarhafnir	800,9	295,7	505,2	63,1%
Vestmannaeyjahöfn	460,4	263,6	196,8	42,7%
Hafnasamlag Norðurlands	401,3	231,7	169,6	42,3%
Hafnarfjarðarhöfn	394,8	266,5	128,3	32,5%
Hafnir Ísafjarðarbæjar	224,2	108,8	115,4	51,5%
Reykjaneshöfn	219,3	169,2	50,1	22,8%
Hornafjarðarhafnir	198,5	131,2	67,3	33,9%
Grindavíkurhöfn	172,7	88,7	84,0	48,6%
Hafnir Snæfellsbæjar	169,8	95,8	74,0	43,6%
Seyðisfjarðarhöfn	124,4	79,8	44,6	35,9%
Vopnafjarðarhöfn	114,1	20,7	93,4	81,9%
Hafnir Fjallabyggðar	112,7	62,3	50,4	44,7%
Þorlákshöfn	105,7	82,1	23,6	22,3%
Sandgerðishöfn	95,7	56,3	39,4	41,2%
Hafnir Langanesbyggðar	86,9	31,6	55,3	63,6%
Grundarfjarðarhöfn	85,2	44,5	40,7	47,8%
Skagafjarðarhafnir	85,0	39,1	45,9	54,0%
Hafnir Norðurlþings	83,5	75,1	8,4	10,1%
Bolungarvíkurhöfn	82,2	52,7	29,5	35,9%
Hafnir Dalvíkurbyggðar	80,2	48,5	31,7	39,5%
Hafnir Vesturbyggðar	76,5	52,2	24,3	31,8%
Skagastrandarhöfn	64,7	26,2	38,5	59,5%
Djúpavogshöfn	47,8	21,7	26,1	54,6%
Stykkishólmshöfn	37,7	22,0	15,7	41,6%
Kópavogshöfn	29,1	17,3	11,8	40,5%
Hólmavíkurhöfn	21,3	11,2	10,1	47,4%
Breiðdalshöfn	18,8	17,1	1,7	9,0%
Tálknafjarðarhöfn	15,8	7,2	8,6	54,4%
Hvammstangarhöfn	7,7	8,9	-1,2	-15,6%
Súðavíkurhöfn	7,6	8,1	-0,5	-6,6%
Reykhólahöfn	5,8	5,4	0,4	6,9%
Borgarfjarðarhöfn	4,7	4,2	0,5	10,6%
Blönduóshöfn	0,5	3,3	-2,8	-560,0%
Vogahöfn	0,2	1,4	-1,2	-600,0%
	7.278,6	3.951,0	3.327,6	

Hér kemur fram að þrír hafnarsjóðir eru með neikvæða framlegð sem segir að tekjur viðkomandi hafnar duga ekki til að greiða daglegan kostnað, hvað þá af áhvílandi lánum. Til að fá hugmynd um hve auðvelt hafnarsjóðir eiga með að standa undir skammtímaskuldbindingum er hægt að bera framlegðina saman við skammtímaskuldir

hafnarinnar. Í skammtímaskuldum er meðal annars að finna næsta árs afborganir af lánum. Í töflu 5 má sjá samtals skuldir hafnarsjóða.

Tafla 4: Mismunur skammtímaskulda og framlegðar

Raðað eftir framlegð Nafn hafnar	Framlegð í m.kr.	Langt. skuldir í m.kr.	Skammt. skuldir í m.kr.	Lífeyrisskuldb. í m.kr.	Heildarskuldir /skuld- bindingar
Faxaflóahafnir	1.342,0	1.174,5	609,6	-	1.784,1
Fjarðabyggðarhafnir	505,2	279,7	34,6	110,7	425,0
Vestmannaeyjahöfn	196,8	54,8	22,8	172,9	250,5
Hafnasamlag Norðurlands	169,6	266,3	10,4	103,3	380,0
Hafnarfjarðarhöfn	128,3	792,6	115,7	171,2	1.079,5
Hafnir Ísafjarðarbæjar	115,4	222,3	104,0	-	326,3
Vopnafjarðarhöfn	93,4	278,9	31,5	-	310,4
Grindavíkurhöfn	84,0	439,6	111,3	56,1	607,0
Hafnir Snæfellsbæjar	74,0	-	12,3	-	12,3
Hornafjarðarhafnir	67,3	23,7	12,8	36,7	73,2
Hafnir Langanesbyggðar	55,3	111,7	17,1	-	128,8
Hafnir Fjallabyggðar	50,4	75,2	10,8	33,9	119,9
Reykjaneshöfn	50,1	6.764,4	508,4	62,1	7.334,9
Skaagfjarðarhafnir	45,9	100,9	12,5	4,9	118,3
Seyðisfjarðarhöfn	44,6	341,8	41,9	-	383,7
Grundarfjarðarhöfn	40,7	34,7	11,6	-	46,3
Sandgerðishöfn	39,4	400,3	72,0	39,0	511,3
Skaagastrandarhöfn	38,5	-	4,1	-	4,1
Hafnir Dalvíkurbyggðar	31,7	4,4	7,6	26,0	38,0
Bolungarvíkurhöfn	29,5	46,2	50,4	-	96,6
Djúpavogshöfn	26,1	-	-	-	-
Hafnir Vesturbyggðar	24,3	194,1	41,8	-	235,9
Þorlákshöfn	23,6	38,0	14,0	20,3	72,3
Stykkishólms höfn	15,7	69,5	16,1	-	85,6
Kópavogshöfn	11,8	1.001,2	66,5	-	1.067,7
Hólmavíkurhöfn	10,1	19,0	24,5	-	43,5
Tálknafjarðarhöfn	8,6	24,2	0,5	-	24,7
Hafnir Norðurþings	8,4	243,3	550,5	14,0	807,8
Breiðdalshöfn	1,7	-	0,9	-	0,9
Borgarfjarðarhöfn	0,5	-	4,1	-	4,1
Reykholahöfn	0,4	6,8	-	-	6,8
Súðavíkurhöfn	-0,5	-	22,9	-	22,9
Vogahöfn	-1,2	-	0,2	-	0,2
Hvammstangahöfn	-1,2	40,8	43,7	-	84,5
Blönduóshöfn	-2,8	-	0,2	-	0,2
	3.327,6	13.048,9	2.587,3	851,1	16.487,3

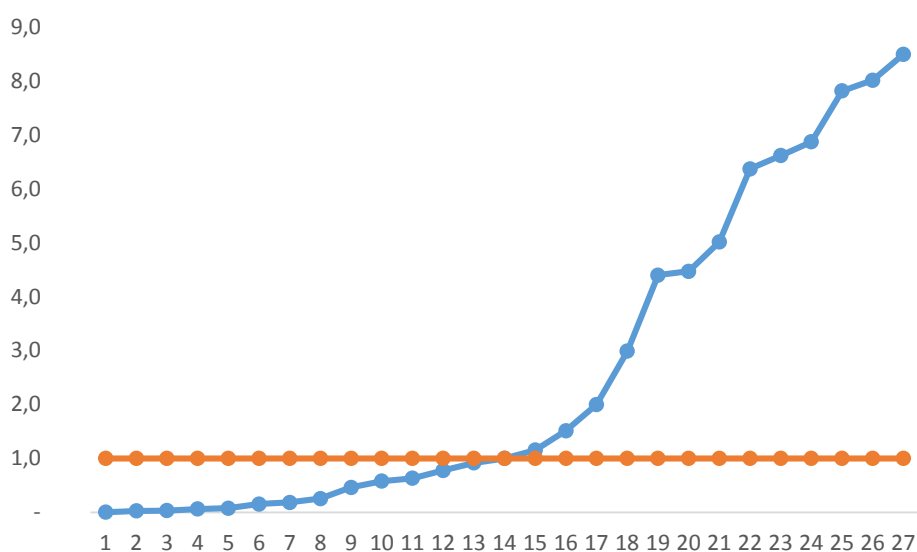
Veltufé frá rekstri og veltufjárhlutfall

Veltufjárhlutfall er hlutfall milli skammtímaskulda og veltufjármuna. Þegar hlutfall þetta er hærra en einn þá eru veltufjármunir meiri en skammtímaskuldir. Þegar hlutfallið er einn eru veltufjármunir jafnir skammtímaskuldum og þegar hlutfallið er undir einum þá eru

skammtímaskuldir hærri en veltufjármunir. Veltufjárhlutfall þarf að vera yfir einum, annars er hætt á að hafnasjóður lendi í greiðsluferfiðleikum þar sem veltufé dugir ekki fyrir skammtímaskuldum og hætt er á að ekki sé hægt að greiða reikninga á gjalddaga.

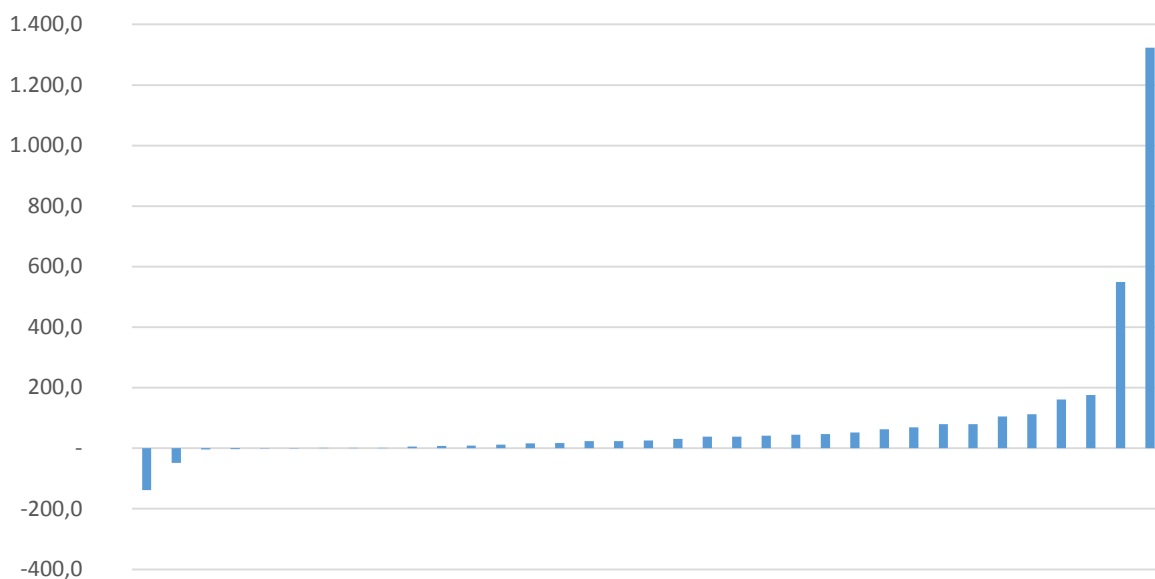
Á mynd 1 má sjá veltufjárhlutfall hafna landsins myndrænt og beina línan er þar sem veltufjármunir eru jafnir skammtímaskuldum. Inn á þessa mynd vantar fimm hafnarsjóði sem voru með veltufjárhlutfall vel yfir 18, en þeir voru teknir út til að skekkja ekki myndina. Einnig vantar þrjú hafnarsjóðir sem eru ekki með neina veltufjármuni. Á myndinni sést að 13 hafnarsjóðir eru með veltufjárhlutfall undir einum. Sextán hafnarsjóðir eru með veltufjárhlutfall yfir tveimur.

Mynd 1: Veltufjárhlutfall hafna



Á mynd 2 má sjá veltufé frá rekstri hjá hafnarsjóðum landsins. Veltufé frá rekstri segir til um hve mikið lausafé verður eftir af rekstri þegar búið að borga alla reikninga. Þeir fjármunir eru notaðir til að greiða afborganir lána og til fjármögnunar á fjárfestingum. Veltufé frá rekstri er mjög misjafnt á milli hafna landsins. Sá hafnarsjóður sem kom verst út var með neikvætt veltufé frá rekstri uppá -137,8 m.kr. og sá sem kom best út 1.323,7 m.kr. Sex hafnarsjóðir voru með neikvætt veltufé frá rekstri árið 2013 líkt og árið áður. Í viðauka má finna frekari upplýsingar um veltufé frá rekstri og veltufjárhlutfall ásamt fleiri upplýsingum fyrir hvern hafnarsjóð fyrir sig.

Mynd 2: Veltufé frá rekstri



Efnahagur

Heildarskuldir hafnarsjóða (skuldir og skuldbindingar) voru í árslok árið 201 um 16,5 ma.kr. sem er svipað og árið áður en þá voru það 16,9 ma.kr. Skuldir og skuldbindingar hafna hafa hækkað töluvert frá árinu 2008 en þá voru þær 14,1 ma.kr. Hlutfall skammtímaskulda er 16% og langtímaskulda 79%.

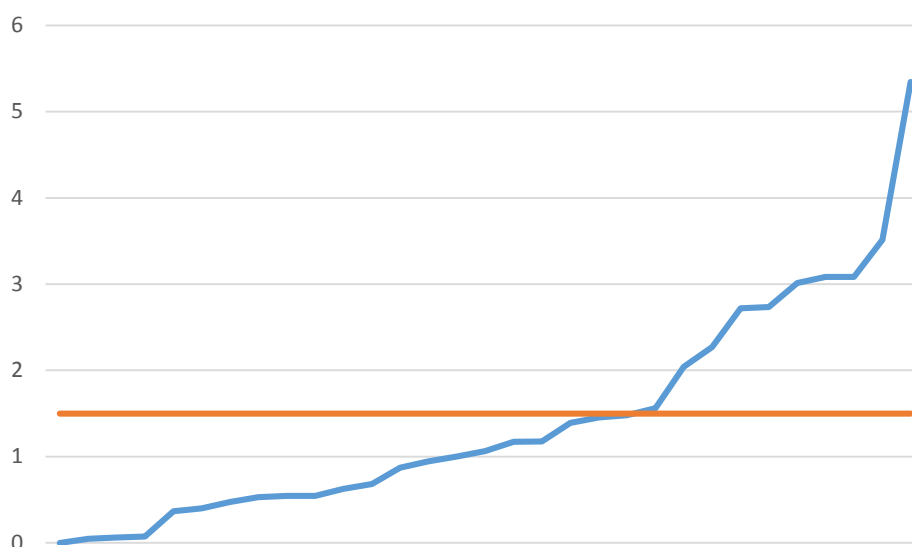
Tafla 5: Skuldastaða hafnarsjóða 2009-2012 og samsetning skulda

	2010	%	2011	%	2012	%	2013	%
Langtímaskuldir	10.791	68%	12.765	76%	13.384	79%	13.049	79%
Skammtímaskuldir	4.199	27%	3.135	19%	2.670	16%	2.587	16%
Lífeyrisskuldbindingar	830	5%	860	5%	810	5%	851	5%
<i>Samtals</i>	15.820		16.760		16.864		16.487	

Skuldastaða hafnarsjóða er aftur á móti afar misjöfn og einnig geta þeirra til að standa undir áhvílandi skuldum. Reykjaneshöfn er í sérflokki hvað skuldir varðar en hafnasjóðurinn skuldar með áhvílandi skuldbindingum samtals 7,3 ma.kr. Hægt er að átta sig nokkuð á samhengi rekstrarins og áhvílandi skulda með því að deila heildarskuldum með heildartekjum en hjá Reykjaneshöfn er þetta hlutfall 33,4. Það segir okkur að heildarskuldir hafnasjóðs voru 33,4 sinnum hærrí en heildartekjur hafnasjóðsins árið 2013. Hjá Kópavogshöfn var þetta hlutfall 54,7 árið 2011 en árið 2013 var það komið niður í 36,7. Hjá Hvammstangahöfn er þetta hlutfall 11 en það var 19 árið áður, og hjá höfnum Norðurþings var þetta hlutfall 9,7 árið 2013 samanborið við 14,5 árið 2012. Almennt má segja að aðgæslu sé þörf þegar skuldir eru komnar yfir 50% af heildartekjum (brúttótekjur) en þegar skuldir eru þetta háar af heildartekjum er erfiðleika að vænta. Á mynd 3 kemur þetta hlutfall fram hjá hafnasjóðum landsins. Á þessa mynd vantar þó Hafnir Norðurþings,

Reykjaneshöfn, Kópavogshöfn og Hvammstangahöfn, þar sem þessir hafnarsjóðir myndu skekkja myndina verulega.

Mynd 3: Hlutfall heildarskulda og heildartekna



Hér kemur fram að skuldir hafnarsjóða eru allt frá því að vera lítið brot af heildartekjum upp í að vera yfir fimmfaldar tekjur. Samtals 21 hafnarsjóður er með hlutfall skulda og heildartekna undir ásættanlegum mörkum sem eru 1,5. Árið áður voru þessir hafnarsjóðir 17. Síðan er að finna fimm hafnarsjóði sem eru með hlutfall skulda og tekna á milli 1,5 og 3 sem ætti í flestum tilvikum að vera viðráðanlegt. Þar sem þetta hlutfall er mun hærra er staðan þannig að þeir munu að öllum líkindum ekki geta staðið undir því að greiða áhvílandi skuldir en í þeim flokki eru níu hafnarsjóðir. Í mörgum tilvikum er um að ræða viðskiptaskuld við sveitarsjóð. Slíkt getur ekki talist ásættanlegt en árið 2008 voru skuldir hafnarsjóða við sveitarsjóði um 820 m.kr. en árið 2013 voru þær 4.120 m.kr. Þetta þýðir að sveitarsjóðir eru í vaxandi mæli að hlaupa undir bagga með greiðslu rekstrarkostnaðar og afborgana lána hjá hafnarsjóðum.

Aflagjöld

Samsetning tekna er misjöfn á milli hafna en aflagjald er megin hluti tekna hjá meirihluta hafnarsjóða. Á því eru þó undantekningar eins og Faxaflóahafnir. Einnig eru nokkrar minni hafnir sem hafa litlar sem engar tekjur. Á móti kemur að tekjur t.d. Skagastrandarhafnar af aflagjaldi eru 74,5% af heildartekjum hafnarinnar.

Tafla 6: Aflagjald hafna árið 2013

Raðað eftir tekjum Nafn hafnar	Aflagjöld í m.kr.	Aflagjöld sem hlutf. af heildart.	Aflagjalds- prósenta
Fjarðabyggðarhafnir	249,6	31%	1,26%
Faxaflóahafnir	223,8	8%	1,27%
Vestmannaeyjahöfn	185,5	40%	1,28%
Grindavíkurhöfn	118,9	69%	1,60%
Hafnir Snæfellsbæjar	108,7	64%	1,60%
Hafnir Ísafjarðarbæjar	97,7	44%	1,58%
Hafnir Fjallabyggðar	80,5	71%	1,60%
Hornafjarðarhafnir	76,5	39%	1,60%
Vopnafjarðarhöfn	66,6	58%	1,40%
Bolungarvíkurhöfn	58,8	72%	1,55%
Hafnarfjarðarhöfn	56,8	14%	1,27%
Hafnasamlag Norðurlands	55,0	14%	1,60%
Hafnir Dalvíkurbyggðar	49,5	62%	1,60%
Skagastrandarhöfn	48,2	74%	1,60%
Grundarfjarðarhöfn	46,0	54%	1,39%
Skagafjarðarhafnir	44,9	53%	1,60%
Sandgerðishöfn	42,5	44%	1,60%
Hafnir Langanesbyggðar	42,3	49%	1,40%
Reykjaneshöfn	37,7	17%	1,60%
Þorlákshöfn	36,4	34%	1,40%
Hafnir Norðurþings	33,1	40%	1,60%
Hafnir Vesturbyggðar	31,4	41%	1,60%
Djúpavogshöfn	30,5	64%	1,60%
Seyðisfjarðarhöfn	22,9	18%	1,60%
Breiðdalshöfn	9,3	49%	1,60%
Stykkishólmsöfn	9	24%	2,00%
Hólmavíkurhöfn	8,6	40%	1,63%
Tálknafjarðarhöfn	8,0	0%	1,60%
Súðavíkurhöfn	3,1	41%	1,60%
Borgarfjarðarhöfn	2,8	60%	1,60%
Reykholahöfn	2,2	38%	1,60%
Hvammstangahöfn	1,2	16%	1,60%
Kópavogshöfn	0,5	2%	1,20%
Vogahöfn	0,0	0%	
Blönduóshöfn	0	0%	1,60%
1.889			

Aflagjaldsprósentan er einnig misjöfn á milli hafna en lægsta prósentan er 1,20% hjá Kópavogshöfn en hæsta aflagjaldsprósentan er 2%. Algengast er að aflagjaldsprósentan sé 1,6% en hún er það hjá 21 af 35 hafnarsjóðum landsins.

Þróun aflagjalds

Tekjur hafna af aflagjaldi hafa aukist hjá flestum hafnarsjóðum á seinustu árum. Í töflu 7 má sjá þróun aflagjaldsins hjá hafnarsjóðum frá árinu 2008–2013. Ein helsta ástæða aukins aflagjalds er breyting á gengi íslensku krónunnar og hafa hafnarsjóðir notið góðs af því.

Tafla 7: Aflagjöld 2008–2013

	2008	2009	2010	2011	2012	2013
Fjarðabyggðarhafnir	147,3	135,6	193,6	234,2	239,9	249,6
Faxaflóahafnir	125,2	184,5	150,0	263,6	216,6	223,8
Vestmannaeyjahöfn	124,5	144,5	158,8	190,4	195,8	185,5
Grindavíkurhöfn	78,6	87,0	121,8	128,5	125,9	118,9
Hafnir Snæfellsbæjar	88,5	110,4	117,1	120,6	117,6	108,7
Hafnir Ísafjarðarbæjar	23,5	35,2	41,2	55,8	70,4	97,7
Hafnir Fjallabyggðar	26,0	49,6	55,7	59,6	64,3	80,5
Hornafjarðarhöfn	52,7	53,7	63,4	65,3	80,1	76,5
Vopnafjarðarhöfn	28,3	26,1	35,0	46,6	62,4	66,6
Bolungarvíkurhöfn	25,0	35,0	48,0	56,9	65,0	58,8
Hafnarfjarðarhöfn	38,5	67,3	66,8	73,4	60,7	56,8
Hafnasamlag Norðurlands	21,3	34,7	48,4	61,1	55,4	55,0
Hafnir Dalvíkurbyggðar	13,8	25,3	37,2	40,9	45,2	49,5
Skagastrandarhöfn	22,0	28,4	40,2	40,2	37,7	48,2
Grundarfjarðarhöfn	37,2	37,7	36,6	42,9	45,7	46,0
Skagafjarðarhafnir	26,5	38,2	46,9	42,4	45,2	44,9
Sandgerðishöfn	38,7	43,1	51,5	48,1	52,0	42,5
Hafnir Langanesbyggðar	24,5	23,9	25,3	30,0	46,4	42,3
Reykjaneshöfn	13,8	14,1	21,2	33,3	40,0	37,7
Þorlákshöfn	35,0	37,0	41,4	45,7	46,6	36,4
Hafnir Norðurlþings	13,5	21,7	23,2	28,5	30,0	33,1
Hafnir Vesturbyggðar	17,0	20,5	21,2	26,1	36,0	31,4
Djúpavogshöfn	16,0	23,0	18,9	20,0	32,8	30,5
Seyðisfjarðarhöfn	27,3	16,6	17,3	23,0	29,7	22,9
Breiðdalshöfn		0,2	4,0	10,4	7,5	9,3
Stykkishólmslöfn	8,5	11,3	17,3	13,0	13,2	9,0
Hólmavíkurhöfn	1,9	1,7	4,4	4,6	6,0	8,6
Tálknafjarðarhöfn	5,9	9,7	8,0	7,9	4,8	8,0
Súðavíkurhöfn	0,7	2,2	2,1	2,4	2,3	3,1
Borgarfjarðarhöfn			2,6	2,7	2,5	2,8
Reykholahöfn	2,0	2,1	2,4	2,0	2,3	2,2
Hvammstangahöfn	0,4	0,7	0,9	0,9	0,9	1,2
Kópavogshöfn	0,4	0,4	1,2	1,1	0,5	0,5
Blönduóshöfn	0,1		0,1			-
Vogahöfn						
Sam tals	1.085	1.321	1.524	1.822	1.881	1.889

Í töflu 8 má sjá þróun heildaraflagjalds yfir landið frá árinu 1999–2012 bæði á verðlagi hvers árs sem og verðlagi ársins 2012. Ef skoðaðar eru tekjur af aflagjaldi á verðlagi ársins 2013 þá sést að frá 1999 hafa tekjur af aflagjaldi aukist mikið þrátt fyrir að þær hafi lækkað frá 2012-2013 ef horft er til verðlags ársins 2013.

Tafla 8: Aflagjald 1999–2013 m.v. verðlag hvers árs og verðlag ársins 2013

	Verðlag hvers árs	Verðlag 2013
1999	488	1.061
2000	521	1.080
2001	617	1.199
2002	688	1.275
2003	671	1.218
2004	820	1.442
2005	777	1.313
2006	669	1.060
2007	880	1.327
2008	1.085	1.455
2009	1.321	1.583
2010	1.524	1.731
2011	1.822	1.991
2012	1.881	1.954
2013	1.889	1.889

Á mynd 4 og 5 má skoða þessar tölur myndrænt og þar sést greinilega að aukningin hefur verið mikil seinustu ár.

Mynd 4: Aflagjald 1999–2013 á verðlagi ársins 2013

