



# Úttekt og greining á fjárhags- stöðu íslenskra hafna 2016

Unnið fyrir Hafnasamband Íslands

2017

*Úttekt og greining á fjárhagsstöðu íslenskra hafna  
© Samband íslenskra sveitarfélaga 2017/9  
Hag- og upplýsingasvið  
Borgartúni 30  
Pósthólf 8100 – 128 Reykjavík  
Ábyrgðarmaður: Sigurður Ármann Snævarr  
Ljósmynd á forsiðu: Valur Rafn Halldórsson*



# Aðildarhafnir

Alls eiga 35 hafnarsjóðir aðild að Hafnasambandi Íslands. Undir hafnarsjóði getur verið fleiri en ein höfn og alls eru þannig 70 hafnir innan vébanda hafnarsjóðanna. Hér að neðan má sjá upplýsingar um hafnarsjóði og aðildarhafnir að Hafnasambandi Íslands.

## Faxaflóahafnir

Reykjavíkurhöfn  
Akraneshöfn  
Grundartangahöfn  
Borgarneshöfn

## Hafnarsjóður Snæfellsbæjar

Arnarstapahöfn  
Rifshöfn  
Ólafsvíkurhöfn

## Grundarfjarðarhöfn

## Stykkishólmshöfn

## Reykholasveit

Flateyjarhöfn  
Reykholahöfn

## Hafnarsjóður Vesturbyggðar

Brjánslækjarhöfn  
Patreksfjarðarhöfn  
Bíldudalshöfn  
Örlygshöfn

## Tálknafjarðarhöfn

## Bolungarvíkurhöfn

## Hafnarsjóður Ísafjarðarbæjar

Þingeyrarhöfn  
Flateyjarhöfn  
Suðureyjarhöfn  
Ísafjarðarhöfn

## Súðavíkurhöfn

## Hólmavíkurhöfn

## Hvammstangahöfn

## Blönduósshöfn

## Skagastrandarhöfn

## Hafnarsjóður Sveitarfél. Skagafj.

Sauðárkrókshöfn  
Hofsósshöfn  
Haganesvíkurhöfn

## Hafnarsjóður Fjallabyggðar

Síglufjarðarhöfn  
Ólafsfjarðarhöfn

## Hafnarsjóður Dalvíkurbyggðar

Dalvíkurhöfn  
Árskógssandshöfn  
Haganeshöfn

## Hafnasamlag Norðurlands

Hríseyjarhöfn  
Hjaltreyjarhöfn  
Akureyrarhöfn  
Svalbarðseyrarhöfn  
Grenivíkurhöfn  
Grímseyjarhöfn

## Hafnarsjóður Norðurþings

Húsavíkurhöfn  
Kópaskershöfn  
Raufarhafnarhöfn

## Hafnarsjóður Langanesbyggðar

Þórs hafnarhöfn  
Bakkafjarðarhöfn

## Vopnafjarðarhöfn

## Borgarfjarðarhöfn

## Seyðisfjarðarhöfn

## Hafnarsjóður Fjarðabyggðar

Mjóafjarðarhöfn  
Norðfjarðarhöfn  
Eskifjarðarhöfn  
Reyðarfjarðarhöfn  
Fáskrúðisfjarðarhöfn  
Stöðvarfjarðarhöfn

## Breiðdalsvíkurhöfn

## Djúpavogshöfn

## Hornafjarðarhöfn

## Vestmannaeyjahöfn

## Þorlákshöfn

## Grindavíkurhöfn

## Sandgerðishöfn

## Reykjaneshöfn

Keflavíkurhöfn  
Njarðvíkurhöfn  
Helguvíkurhöfn  
Hafnir

## Grófin

## Vogahöfn

## Hafnarfjarðarhöfn

Hafnarfjarðarhöfn  
Straumsvíkurhöfn

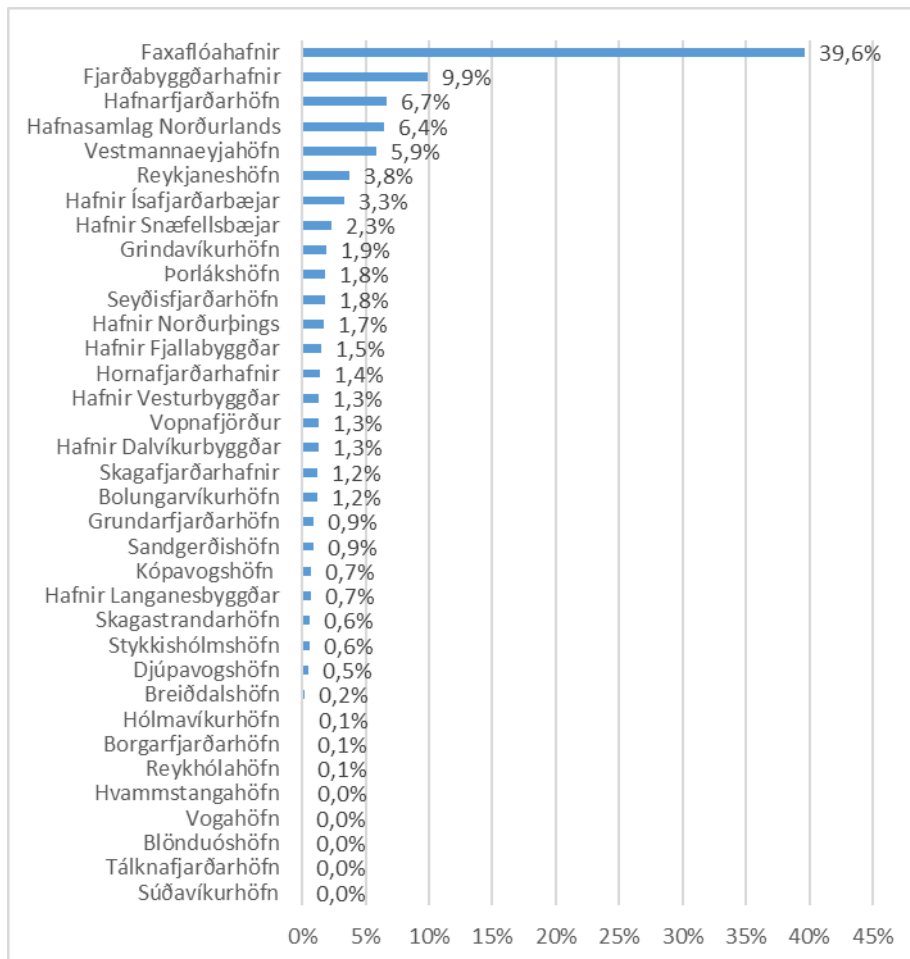
## Kópavogshöfn

Flestar hafnir á Íslandi eru fiskihafnir að stærstum hluta eða jafnvel eingöngu. Straumsvíkurhöfn, Grundartangahöfn, Reyðarfjarðarhöfn og Reykholahöfn þjóna sérstaklega ákveðnum iðnfyrirtækjum. Sundahöfn, sem er í eigu Faxaflóahafna er sérhæfð vöruflutningahöfn. Til viðbótar við þessar hafnir sem hér eru nefndar eru nokkrir minni löndunarstaðir víða um land.

## Hafnarsjóðir eru misstórir

Hafnarsjóðir eru afar misjafnir að stærð og fjárhagsleg staða þeirra er einkar mismunandi. Nauðsynlegt er að hafa það í huga þegar reynt er að gera fjármálum þeirra skil. Að rekstrarumfangi eru Faxaflóahafnir langstærsti hafnarsjóðurinn með tekjur upp á 3.410 m.kr. árið 2016. Tekjur hafnarsjóða námu í heild um 8.600 m.kr. og hlutur Faxaflóahafna því 39,6%. Næst Faxaflóahöfnum að stærð ganga Fjarðabyggðahafnir með um 854 m.kr. tekjur, sem er tæplega 10% af tekjum allra hafnarsjóða. Þessir tveir hafnarsjóðir afla sem sagt næstum helming tekna hafnarsjóða landsins. Blönduóshöfn er minnst hafnarsjóða og skilar aðeins um 800 þús. kr. tekjum. Næst minnsti sjóðurinn er Vogahöfn með um 1,5 m.kr. í tekjur. Tekjur minnsta hafnarsjóðsins er 0,02% af tekjum þess stærsta.

Mynd 1. Hlutfall af tekjum hafnarsjóða í heild 2016



# Rekstrarafkoma

---

Í skýrslu þessari er horft framhjá viðskiptum hafnarsjóða sem ekki tengjast með beinum hætti hafnarstarfsemi. Hér er fyrst og fremst um að ræða hagnað af sölu lóða, en nokkrir hafnarsjóðir eru auðugir að löndum.

Ársreikningar hafnarsjóða lúta almennum reikningsskilareglum og þeim sérreglum sem reikningsskila- og upplýsinganefnd samgöngu- og sveitarstjórnarráðuneytisins hefur sett um reikningsskil sveitarfélaga. Hafnarsjóðir eru skilgreindir sem B-hluta stofnanir í reikningum sveitarfélaga og koma því til sameiginlegs uppgjörs með A-hluta í samanteknum reikningsskilum sveitarfélaga. Sveitarfélög bera fulla ábyrgð á hafnarsjóðum eins og öðrum fyrirtækjum og stofnunum í B-hluta. Fjármálareglur sveitarstjórnarlaga beinast að samstæðu sveitarfélaga og kveða á um að skuldir og skuldbindingar samstæðu fari ekki yfir 150% af tekjum og að rekstur samstæðu sé í jafnvægi litið til þriggja ára tímabils.

Fyrirtæki og stofnanir í B-hluta sveitarsjóðsreikninga eiga að vera sjálfstæð, bæði er varðar stjórnun og fjárhag. Í hafnalögum er mælt fyrir um að rekstrarformi hafnar skuli breytt í höfn í eigu sveitarfélags, fært í A-hluta sveitarfélags, án sérstakrar hafnarstjórnar þegar hún hefur haft neikvæðan rekstrarafgang í þrjú ár í röð að teknu tilliti til vaxta, en fyrir afskriftir. Sveitarstjórn er þó heimilt með samþykki ráðherra að veita aukið fjármagn til hafnar til þess að bæta eiginfjárstöðu hennar.

Heildstætt yfirlit um rekstur og efnahag sérhvers hafnarsjóðs er að finna í töflu 7. Þar má sjá upplýsingar um tekjur, rekstrargjöld, laun og launatengd gjöld, afskriftir, veltufé frá rekstri, skammtíma- og langtímaskuldir og eigið fé.

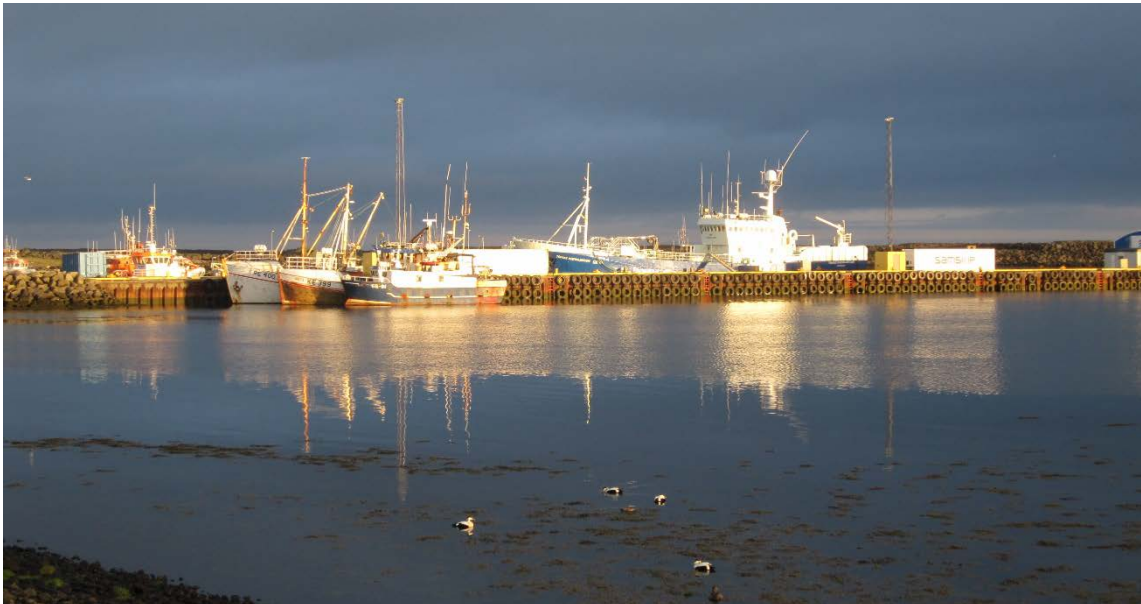
## Yfirlit um afkomu

Í töflu 1 er dregið saman yfirlit um afkomu hafnarsjóða á árunum 2015 og 2016 og skv. fjárhagsáætlun 2017.

**Tafla 1. Afkoma hafnarsjóða árin 2015 - 2017 í m.kr.**

	Tekjur	Aflagjöld	Rekstrar- gjöld	Framlegð	Rekstrar- niðurstaða	Veltufé frá rekstri	Skuldir og skuld- bindingar
2015	8.144	1.886	4.742	3.402	1.829	3.282	15.780
2016	8.601	1.872	5.176	3.424	1.569	3.241	16.524
2017	8.624	1.852	5.345	3.279	1.414		16.257
Breyting '15-'16	5,6%	-0,8%	9,2%	0,6%	-14,2%	-1,3%	4,7%
Breyting '16-'17	0,3%	-1,1%	3,3%	-4,2%	-9,9%		-1,6%

Heildartekjur hafnarsjóða jukust um rösklega 450 m.kr. frá 2015 til 2016, eða um 5,6%. Tekjur af aflagjöldum drógust lítillega saman. Rekstrargjöld, þ.m.t. breyting á lífeyrisskuldbindingum en án afskrifta, hækkuðu á hinn bóginn um 430 m.kr., sem er 9,1% hækkun. Framlegð var því sem næst hin sama 2015 og 2016 og sama er að segja um veltufé frá rekstri. Skuldir og skuldbindingar jukust lítillega milli ára, en lækkuðu sem hlutfall af tekjum úr 194% í 192%.





## Tekjur og aflagjöld

Tafla 2 sýnir tekjur, gjöld og framlegð einstakra hafnarsjóða á árinu 2016 og hlutfall framlegðar af heildartekjum þeirra.

**Tafla 2. Tekjur, gjöld og framlegð hafnarsjóða, þús.kr.**

	Tekjur	Gjöld	Framlegð	Framlegð % af tekjum
Blönduóshöfn	800	3.400	-2.600	-325%
Bolungarvíkurhöfn	102.030	63.517	38.513	38%
Borgarfjarðarhöfn	6.669	6.235	434	7%
Breiðdalshöfn	14.464	12.792	1.672	12%
Djúpavogshöfn	44.187	22.904	21.283	48%
Faxaflóahafnir	3.409.542	1.940.953	1.468.589	43%
Fjarðabyggðarhafnir	853.943	492.580	361.363	42%
Grindavíkurhöfn	165.382	118.973	46.409	28%
Grundarfjarðarhöfn	78.571	46.664	31.908	41%
Hafnarfjarðarhöfn	576.165	352.172	223.993	39%
Hafnasamlag Norðurlands	552.900	307.200	245.700	44%
Hafnir Dalvíkurbyggðar	114.081	64.021	50.060	44%
Hafnir Fjallabyggðar	132.770	82.991	49.779	37%
Hafnir Ísafjarðarbæjar	286.282	160.716	125.566	44%
Hafnir Langanesbyggðar	58.700	48.225	10.475	18%
Hafnir Norðurþings	144.472	106.628	37.845	26%
Hafnir Snæfellsbæjar	195.156	102.565	92.591	47%
Hafnir Vesturbyggðar	115.958	64.730	51.228	44%
Hornafjarðarhafnir	122.952	97.842	25.110	20%
Hólmavíkurhöfn	12.297	12.015	282	2%
Hvammstangahöfn	4.274	4.791	-517	-12%
Kópavogshöfn	60.957	17.396	43.561	71%
Reykholahöfn	4.646	4.329	316	7%
Reykjaneshöfn	322.607	291.917	30.690	10%
Sandgerðishöfn	76.535	70.598	5.937	8%
Seyðisfjarðarhöfn	152.617	81.999	70.618	46%
Skagafjarðarhafnir	107.508	52.685	54.823	51%
Skagastrandarhöfn	54.521	30.434	24.087	44%
Stykkishólmsöfn	50.755	31.414	19.341	38%
Vestmannaeyjahöfn	505.273	361.229	144.044	29%
Vogahöfn	1.480	2.764	-1.284	-87%
Vopnafjörður	114.360	26.286	88.074	77%
Þorlákshöfn	157.908	93.507	64.401	41%
<b>Samtals</b>	<b>8.600.763</b>	<b>5.176.472</b>	<b>3.424.290</b>	<b>39,8%</b>

Falast var sérstaklega eftir upplýsingum um tekjur af aflagjöldum, vörugjöldum og tekjum af skemmtiferðaskipum. Tekjur af aflagjöldum er stærsti tekjuliður hafna sem einkum eru fiskihafnir. Að meðaltali svöruðu aflagjöldin til um 22% af tekjum ársins 2016, ívið minna



en árið á undan. Það meðaltal segir þó litla sögu þar sem stórir hafnasjóðir með miklar tekjur hafa hlutfallslega litlar tekjur af aflagjöldum, eins og sjá má í töflu 3. Vörugjöld eru um 27% af tekjum hafnasjóða, afar mismunandi milli einstakra hafnasjóða.

**Tafla 3. Tekjur hafnasjóða af aflagjöldum, vörugjöldum og komu skemmtiferðaskipa, þús.kr.**

	Tekjur af aflagjöldum	Tekjur af vörugjöldum	Tekjur af skemmti- ferðaskipum	Heildartekjur
Blönduóshöfn	0	0	0	800
Bolungarvíkurhöfn	71.998	0	0	102.030
Borgarfjarðarhöfn	4.743	0	0	6.669
Breiðdalshöfn	0	0	0	14.464
Djúpavogshöfn	23.744	590	4.800	44.187
Faxaflóahafnir	228.072	1.286.440	269.646	3.409.542
Fjarðabyggðarhafnir	227.122	310.864	5.545	853.943
Grindavíkurhöfn	111.049	7.613	0	165.382
Grundarfjarðarhöfn	37.840	2.945	12.553	78.571
Hafnarfjarðarhöfn	99.000	188.244	9.400	576.165
Hafnasamlag Norðurlands	59.102	75.738	177.500	552.900
Hafnir Dalvíkurbyggðar	71.574	902	0	114.081
Hafnir Fjallabyggðar	92.493	0	5.000	132.770
Hafnir Ísafjarðarbæjar	88.355	15.946	125.918	286.282
Hafnir Langanesbyggðar	27.927	8.799	0	58.700
Hafnir Norðurþings	21.971	11.131	16.101	144.472
Hafnir Snæfellsbæjar	120.773	2.338	111	195.156
Hafnir Vesturbyggðar	51.061	23.684	0	115.958
Hornafjarðarhafnir	58.976	13.838	0	122.952
Hól mavíkurhöfn	5.352	798	0	12.297
Hvammstangahöfn	1.477	612	0	4.274
Kópavogshöfn	19	0	0	60.957
Reykholahöfn	0	3.358	0	4.646
Reykjaneshöfn	29.993	160.482	0	322.607
Sandgerðishöfn	42.161	0	0	76.535
Seyðisfjarðarhöfn	25.767	22.670	0	152.617
Skagaafjarðarhafnir	50.633	16.007	0	107.508
Skagastrandarhöfn	37.735	2.556	0	54.521
Stykkishólmshöfn	10.992	29.808	9.955	50.755
Vestmannaeyjahöfn	171.315	60.999	25.469	505.273
Vogahöfn	0	0	0	1.480
Vopnafjörður	45.196	29.749	0	114.360
Þorlákshöfn	55.241	26.796	0	157.908
<b>Samtals</b>	<b>1.871.681</b>	<b>2.302.907</b>	<b>661.999</b>	<b>8.600.763</b>

Skemmtiferðaskip venja komur sínar til Íslands í auknum mæli og koma við á ýmsum höfnum víðs vegar um landið, eins og tafla 4 sýnir. Tólf hafnasjóðir höfðu tekjur af komu skemmtiferðaskipa á árinu 2016, alls um 662 m.kr. Þessar tekjur hafa farið vaxandi undanfarin ár, 2015 námu tekjurnar 560 m.kr. og 2014 473 m.kr. Hafnir Ísafjarðarbæjar hafa hlutfallslega mestar tekjur af skemmtiferðaskipum og er áætlað að þær hafi numið um 44% af tekjum ísfirsku hafnanna.

**Tafla 4. Komur skemmtiferðaskipa 2015 og 2016**

	Skipakomur		Farþegar	
	2015	2016	2015	2016
Reykjavík	108	114	100.141	98.676
Akureyri	86	93	72.015	82.516
Ísafjörður	64	81	54.000	85.108
Vestmannaeyjar	31	41	8.036	11.374
Grundarfjörður	28	27	12.628	10.861
Seyðisfjörður	28	32	19.115	16.139
Siglufjörður	19	13	3.200	3.150
Grímsey	18	10	2.000	1.887
Hrísey	-	1	-	203
Húsavík	13	20	2.176	4.755
Stykkishólmur	11	12	1.375	2.003
Djúpivogur	10	17	3.598	4.905
Eskifjörður	9	4	5.521	2.188
Höfn	6	-	674	-
Hafnarfjörður	5	10	1.329	3.912
Vesturbyggð	-	1	95	
<b>Samtals</b>	<b>436</b>	<b>476</b>	<b>285.903</b>	<b>327.677</b>

### Þróun aflagjalds

Tekjur af aflagjaldi haldast í hendur við þróun aflaverðmætis, þar sem álagningarprósenta hefur lítt breyst á undanförunum árum og hlutur innlendra hafna í löndun heildarafla verið stöðugur, um og yfir 95% aflaverðmætis. Í töflu 5 má sjá þróun aflagjaldsins hjá hafnasjóðum árin 2008 til 2016. Reiknað á föstu verðlagi m.v. vísitölu neysliverðs náðu tekjur af aflagjaldi hæstum hæðum árin 2011 og 2012, en þá fór saman lágt gengi krónunnar og hagstætt afurðaverð. Viðsnúningur í gengi, aflabrögðum og afurðaverði leiddi til minni hækkunar aflagjaldstekna árin 2013 og 2014, og lækkunar á föstu verði um samtals 11,5%. Aflaverðmæti jókst aftur milli 2014 og 2015 og tekjur af aflagjöldum jukust á ný. Sú þróun gekk til baka ári síðar og frá 2015 til 2016 lækkuðu tekjur af aflagjöldum á nýjan leik um 5,9% eða um 7,5% á föstu verðlagi. Eins og tafla 5 ber með sér var þróun aflagjalds með ýmsum móti þegar horft er til einstakra hafnasjóða.

Tafla 5. Aflagjöld 2008–2016, í m.kr. á verðlagi 2016, m.v. vísitölu neysluverðs

	2008	2009	2010	2011	2012	2013	2014	2015	2016	Br. 2015- 2016
Blönduóshöfn	0,1	-	0,1	-	-	-	-	-	-	-
Bolungarvíkurhöfn	35,4	44,2	57,5	65,6	71,2	62,0	56,5	65,5	72,0	9,9%
Borgarfjarðarhöfn	-	-	3,1	3,1	2,7	3,0	4,7	4,4	4,7	8,5%
Breiðdalshöfn	-	0,3	4,8	12,0	8,2	9,8	10,1	-	-	
Djúpavogshöfn	22,6	29,1	22,7	23,1	35,9	32,2	39,9	23,1	23,7	2,8%
Faxaflóahafnir	177,1	233,1	179,8	303,8	237,3	236,1	234,9	257,5	228,1	-11,4%
Fjarðabyggðarhafnir	208,4	171,3	232,0	269,9	262,8	263,3	214,9	248,5	227,1	-8,6%
Grindavíkurhöfn	111,2	109,9	146,0	148,1	137,9	125,4	131,2	154,1	111,0	-27,9%
Grundarfjarðarhöfn	52,6	47,6	43,9	49,4	50,1	48,5	48,2	47,0	37,8	-19,5%
Hafnarfjarðarhöfn	54,5	85,0	80,1	84,6	66,5	59,9	67,7	82,6	99,0	19,9%
Hafnasamlagi Norðurlands	30,1	43,8	58,0	70,4	60,7	58,0	68,4	64,3	59,1	-8,1%
Hafnir Dalvíkurbyggðar	19,5	32,0	44,6	47,1	49,5	52,2	66,3	69,4	71,6	3,2%
Hafnir Fjallabyggðar	36,8	62,7	66,8	68,7	70,5	84,9	81,7	103,4	92,5	-10,6%
Hafnir Ísafjarðarbæjar	33,2	44,5	49,4	64,3	77,1	103,1	89,5	103,0	88,4	-14,2%
Hafnir Langanesbyggðar	34,7	30,2	30,3	34,6	50,8	44,6	25,4	36,0	27,9	-22,4%
Hafnir Norðurlands	19,1	27,4	27,8	32,8	32,9	34,9	20,7	22,4	22,0	-1,8%
Hafnir Snæfellsbæjar	125,2	139,5	140,3	139,0	128,8	114,7	119,8	120,3	120,8	0,4%
Hafnir Vesturbyggðar	24,0	25,9	25,4	30,1	39,4	33,1	36,9	31,6	51,1	61,4%
Hornafjarðarhöfn	74,6	67,8	76,0	75,3	87,8	80,7	64,3	63,7	59,0	-7,4%
Hólmavíkurhöfn	2,7	2,1	5,3	5,3	6,6	9,1	5,2	4,6	5,4	16,9%
Hvammstangahöfn	0,6	0,9	1,1	1,0	1,0	1,3	0,9	1,7	1,5	-14,6%
Kópavogshöfn	0,6	0,5	1,4	1,3	0,5	0,5	0,5	0,3	0,0	-93,8%
Reykholahöfn	2,8	2,7	2,9	2,3	2,5	2,3	2,6	-	-	
Reykjaneshöfn	19,5	17,8	25,4	38,4	43,8	39,8	35,6	42,9	30,0	-30,1%
Sandgerðishöfn	54,7	54,4	61,7	55,4	57,0	44,8	49,8	42,5	42,2	-0,8%
Seyðisfjarðarhöfn	38,6	21,0	20,7	26,5	32,5	24,2	30,9	46,1	25,8	-44,1%
Skagafjarðarhafnir	37,5	48,3	56,2	48,9	49,5	47,4	36,2	39,9	50,6	27,0%
Skagastrandarhöfn	31,1	35,9	48,2	46,3	41,3	50,8	35,0	47,8	37,7	-21,1%
Stykkishólmshöfn	12,0	14,3	20,7	15,0	14,5	9,5	10,4	12,6	11,0	-12,8%
Súðavíkurhöfn	1,0	2,8	2,5	2,8	2,5	3,3	4,8	4,6	-	
Tálknafjarðarhöfn	8,3	12,3	9,6	9,1	5,3	8,4	8,1	-	-	
Vestmannaeyjahöfn	176,1	182,5	190,3	219,4	214,5	195,7	158,3	191,1	171,3	-10,4%
Vogahöfn	-	-	-	-	-	-	-	-	-	
Vopnafjarðarhöfn	40,0	33,0	41,9	53,7	68,4	70,2	46,8	34,4	45,2	31,5%
Þorlákshöfn	49,5	46,7	49,6	52,7	51,1	38,4	51,6	58,5	55,2	-5,5%
Samtals	1.534	1.669	1.826	2.100	2.061	1.992	1.858	2.024	1.872	
Breyting f.f. ári		8,8%	9,4%	15,0%	-1,8%	-3,4%	-6,7%	8,9%	-7,5%	

## Framlegð

Framlegð er mismunur heildartekna og breytilegs kostnaðar. Framlegð þarf að lágmarki að standa undir afskriftum og fjármagnskostnaði til þess að rekstur sé í jafnvægi. Framlegð hafnasjóða nam 3.424 m.kr. á árinu 2016 sem svarar til ríflega 40% af tekjum. Á árinu 2014 var framlegðin 3.026 m.kr., 39,8% af tekjum. Framlegðin jókst aðeins um röskar 100 m.kr. frá 2015 til 2016. Framlegð 15 hafnasjóða var minni árið 2016 en 2015, en 18 sjóðir skiluðu meiri framlegð.

Rekstur sem skilar neikvæðri framlegð hefur ekki fjárhagslegan styrk til að standa undir daglegum rekstri. Þrjú hafnasjóðir voru í þeim sporum árið 2016 og sumir hafa verið í þeirri stöðu um nokkurt skeið. Þegar þannig háttar til blasir við að engum er til að dreifa nema viðkomandi sveitarsjóðum til að brúa bilið svo hægt sé að starfrækja höfnina áfram. Þegar sveitarsjóður þarf að leggja hafnarsjóði til fjármuni þá eru þeir sömu fjármunir ekki nýttir til annarra hluta og hætt við að skerða þurfi aðra þjónustu við íbúa sveitarfélagsins.

### Afskriftir og fjármagnsliðir

Afskriftir eru reiknuð stærð þar sem verið er að dreifa fjárfestingarkostnaði yfir lengri tíma og tekjufæra hann. Á árinu 2016 voru bókfærðar afskriftir að fjárhæð 1.364 m.kr., sem er um helmingur af fjárfestingu ársins. Til samanburðar má einnig nefna að laun og launatengd gjöld námu 2.292 m.kr. Afskriftir voru þannig um 60% launakostnaði. Sýnir það hversu fjármagnsfrek hafnastarfsemi er.

Það veldur ekki héraðsbresti þótt tekjur nægi ekki til að mæta kostnaði við afskriftir í eitt og eitt ár. Ef það er aftur á móti viðvarandi ástand þá getur reksturinn ekki staðið undir endurnýjun eigna þegar að því kemur.

Bókfærðar fjármagnstekjur hafnasjóðanna umfram -tekjur námu röskum 500 m.kr. En hafa þarf í huga að vaxtatekjur tveggja stærstu sjóðanna voru umfram gjöld. Vaxtagjöld Reykjaneshafnar á hinn bóginn voru 420 m.kr. meiri en vaxtatekjur.

### Rekstrarniðurstaða

Niðurstaða um rekstrarhagnað fæst með því að leggja saman framlegð, afskriftir, og fjármagnsliði. Rekstrarhagnaður hafnasjóða nam 1.604 m.kr. árið 2016, sem er 18,7% af tekjum. Til samanburðar má nefna að árið 2015 skiluðu hafnasjóðir rekstrarafgangi sem nam 1.829 m.kr. eða 22% af tekjum. En hafa verður í huga að 2015 var hafnasjóðum afar hagfellt.

**Tafla 6. Afkoma hafnasjóða 2014–2016, m.kr.**

	2014	2015	2016
Afkoma hafna sem skiluðu hagnaði	1.678	2.342	2.049
Afkoma hafna sem skiluðu tapi	-582	-514	-483
<b>Rekstrarafgangur alls</b>	<b>1.096</b>	<b>1.829</b>	<b>1.604</b>

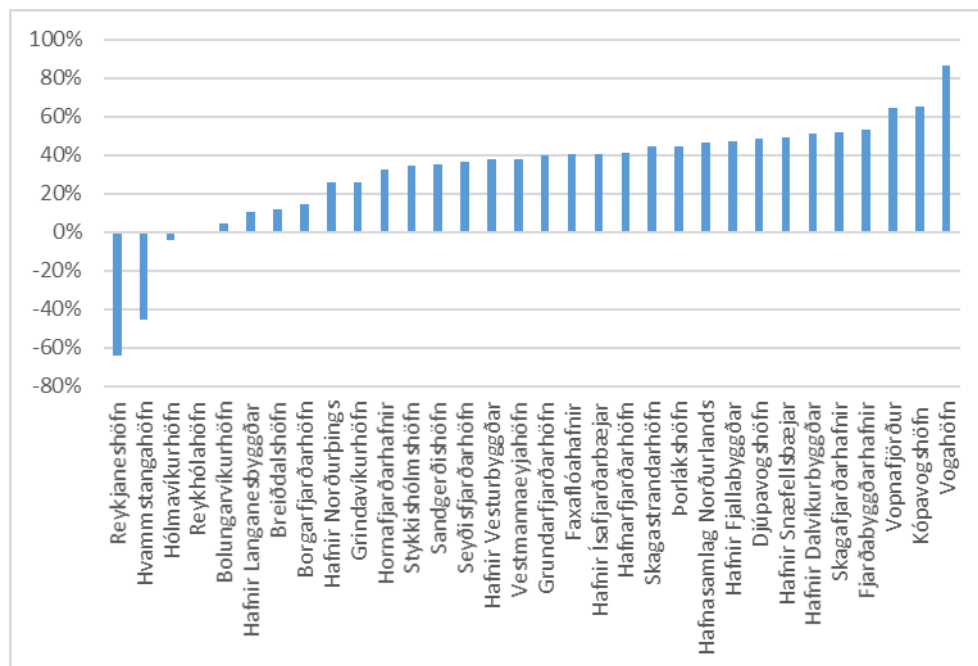
Afkoma þeirra átta hafnasjóða sem reknir voru með tapi árið 2016 var neikvæð um samtals 483 m.kr. og þar af nam tap Reykjaneshafnar 427 m.kr. Árið 2015 var tap á níu hafnasjóðum, alls 514 m.kr. Lakari afkoma 2016 en 2015 stafar þannig af því að hagnaður sjóða sem skiluðu afgangi var minni en árið á undan.

## Sjóðstreymi

Eins og nafnið bendir til mælir sjóðstreymi þá fjárstrauma sem fara inn og út úr sjóðum rekstrareininga (hafnarsjóða). Greining á sjóðstreymi horfir fram hjá reiknuðum stærðum s.s. afskriftum og breytingu lífeyrisskuldbindinga, og skýrir hvernig handbært fé breytist á rekstartímabilunum (almanaksári). Breytingum á handbæru fé er skipt í þrjá þætti: rekstrarhreyfingar, fjárfestingarhreyfingar og fjármögnunarhreyfingar.

Veltufé frá rekstri segir til um hve mikið lausafé verður eftir þegar búið að borga alla reikninga vegna daglegs rekstrar og hvað til ráðstöfunar er til að greiða afborganir lána og til fjármögnunar á fjárfestingum. Rekstur hafnarsjóða árið 2016 gaf af sér veltufé að fjárhæð 3.242 m.kr., svarar það til 37,7% af tekjum. Árið áður nam veltufé frá rekstri 3.297 m.kr. eða 40,6% af tekjum. Er þessu gerð skil í mynd 2. Veltufé frá rekstri Blönduóshafnar var neikvætt sem nam 175% af tekjum og er þeim hafnarsjóði sleppt í myndinni. Litlar hafnir, Kópavogshöfn, Vogahöfn, gáfu hlutfallslega mest veltufé af sér úr rekstri árið 2016, en starfsemi beggja er mjög lítil.

Mynd 2. Veltufé frá rekstri einstakra hafnarsjóða 2016, % af tekjum.



Í sjóðstreymi er færð fjárfesting í varanlegum rekstrarfjármunum. Fjárfesting hafnarsjóða var nokkuð mikil árið 2015 og nam tæplega 3.000 m.kr., samanborið við tæplega 2.000 m.kr. árið áður. Fjárfest var á árinu 2016 fyrir tæplega 2.700 m.kr. Verulega dró úr fjárfestingum Faxaflóahafna milli árána 2015 og 2016, eða um 1 ma.kr., en fjárfestingar Hafna Norðurlands jukust á hinn bóginn um tæplega 500 m.kr.

Fjármögnunarhreyfingar lýsa nettólántöku á árinu, þannig að afborgun lána lækkar handbært fé en ný lántaka eykur handbært fé. Fjármögnunarhreyfingar flestra hafnasjóða hafa verið neikvæðar á undanförunum árum, sem þýðir að afborgarnir hafa verið meiri en lántökur. Árið 2015 voru fjármögnunarhreyfingar neikvæðar um 1.180 m.kr. og um tæplega 650 m.kr. 2016.

## Efnahagur

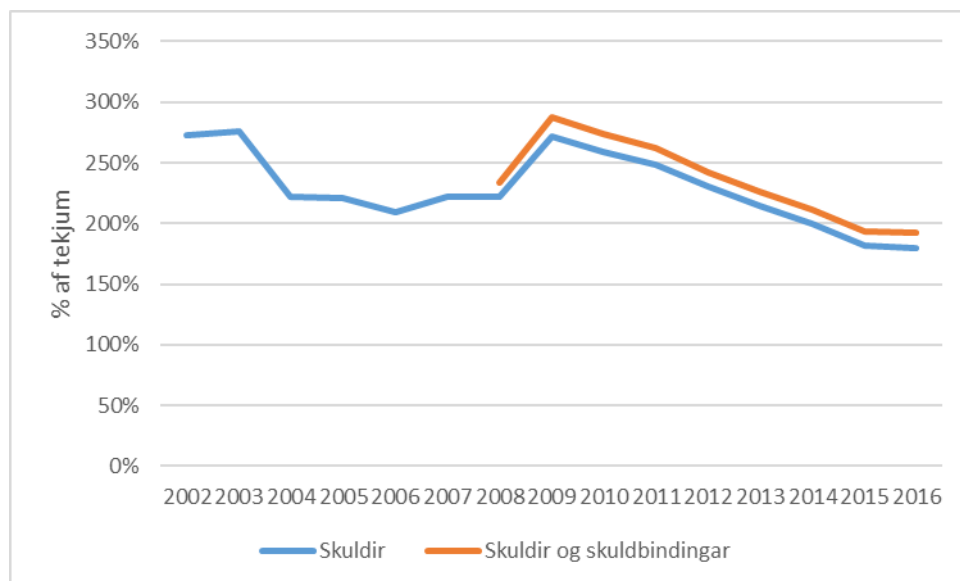
### Eigið fé

Eigið fé hafnasjóða nam í árslok 2016 19.516 m.kr. og hækkaði á árinu um 1.251 m.kr. Eigið fé Faxaflóahafna var rösklega 13.000 m.kr., eða sem svarar 2/3 af eiginfé hafnarsjóðanna allra. Eigið fé Fjarðabyggðahafna losaði 4.000 m.kr. sem er um fimmtungur eigin fjár hafnasjóða. Eigið fé sjö hafnasjóða var neikvætt, þ.a. var eigið fé Reykjaneshafnar neikvætt um 5.455 m.kr.

### Skuldir

Heildarskuldir hafnasjóða námu 15.414 m.kr. í árslok 2015 en 14.826 m.kr. árið áður. Hækkunin nemur réttum 4%. Mynd 3 sýnir að hlutfall heildarskulda, án skuldbindinga, og tekna hafnasjóða hækkaði mjög í kjölfar hrunsins og fór hæst í 270% árið 2009, þegar gengi krónunnar hrundi. Skuldahlutfallið hefur lækkað á hverju ári síðan þá. Árið 2015 voru skuldir hafnasjóða komnar niður í 182% af heildartekjum þeirra og 2016 var hlutfallið 179%.

Mynd 3. Skuldahlutfall 2002-2016

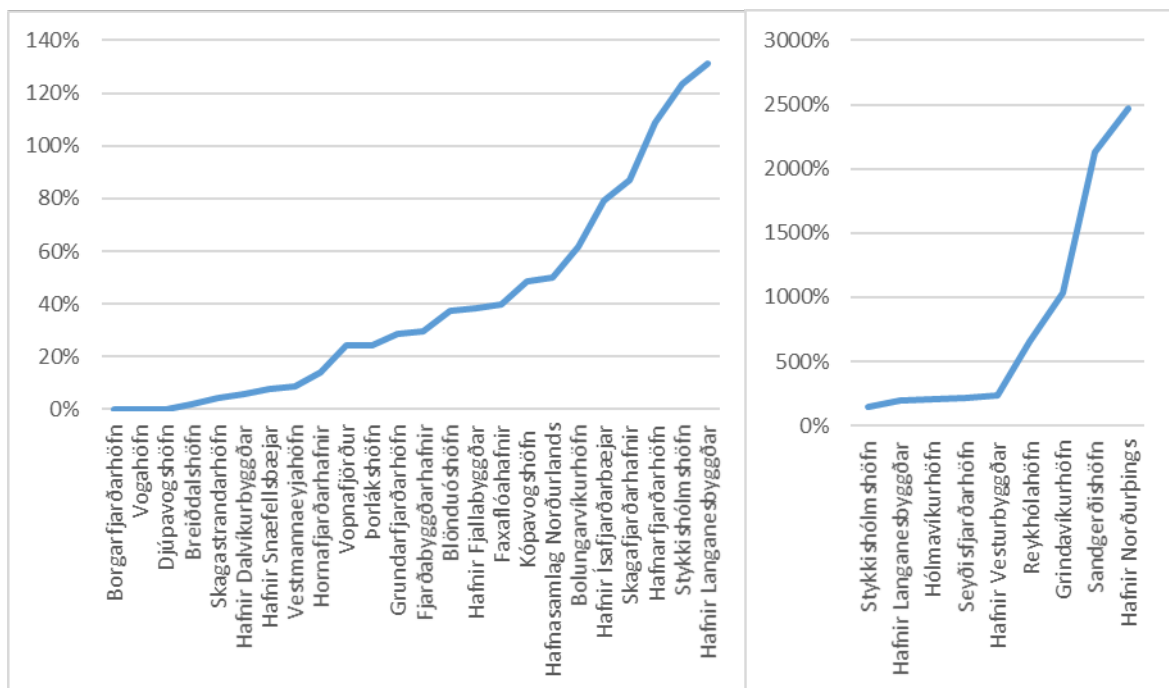


Skuldareglan í fjármálaeignum sveitarfélaga miðar við hlutfall skulda og skuldbindinga af tekjum. Lífeyrisskuldbindingar hafnasjóða hafa numið 12-13% af tekjum undanfarin ár. Uppgefin lífeyrisskuldbinding nam 1.110 m.kr. í árslok 2016 og hækkaði um 16,4% frá fyrra ári. Skuldir og skuldbindingar hafnasjóða námu í árslok 2016 192% af tekjum, samanborið við 194% árið áður.

Skuldastaða hafnasjóða er mjög misjöfn. Langþýngst vegur þar Reykjaneshöfn, en hún skuldaði 7.949 m.kr. í árslok 2016 eða rösklega helming af heildarskuldum hafnasjóða. Þegar horft er framhjá skuldum og tekjum Reykjaneshafnar kemur í ljós að skuldahlutfall hafnasjóða er 71%.

Á mynd 4 er skuldahlutfalli einstakra hafnarsjóða gerð skil. Á vinstri hlið eru sjóðir með skuldahlutfall undir 150% og hægra megin sjóðir með skuldahlutfall yfir því marki. Reykjaneshöfn og Hvammstangahöfn eru ekki með í mynd 4, enda skuldahlutfall þeirra yfir 2000%.

Mynd 4. Skuldahlutfall einstakra hafnarsjóða 2016.



Staða Reykjaneshafnar er afar erfið, rekstrartap á árinu var tæplega 400 m.kr., veltufé frá rekstri neikvætt um 206 m.kr. og eigið fé var neikvætt um 5.027 m.kr. Reykjanesbær stendur í ábyrgð fyrir skuldum Reykjaneshafnar eins og við á um aðra hafnasjóði. Fjármál samstæðu Reykjanesbæjar hefur verið með þeim hætti að til kasta Eftirlitsnefndar með fjármálum sveitarfélaga hefur komið. Vinnur sveitarfélagið eftir aðlögunaráætlun sem miðar að því að sveitarfélagið uppfylli fjármálaeign sveitarstjórnarlaganna eigi síðar en árið



2022. Uppgangur hefur verið í sveitarfélaginu og íbúafjölgun mikil. Staða A-hluta hefur þannig batnað verulega hin síðari ári.

Skuldahlutfall Hvammstangahafnar er litlu lægra en Reykjaneshafnar, en umsvif hafnarinnar mun minni. Eigið fé hafnarinnar var neikvætt um 85 m.kr. í árslok 2016. Veltufé frá rekstri hefur verið neikvætt.

Annar hafnasjóður sem glímt hefur við miklar skuldir er Hafnir Norðurlþings. Skuldir hans námu í árslok 2016 rösklega 1.500 m.kr. að stórum hluta við sveitarsjóð. Skuldir hafnasjóðsins jukust á árinu um 540 m.kr., enda var samsvarandi fjárhæð varið til fjárfestinga á árinu. Tekjur sjóðsins námu 144 m.kr. árið 2016 og skuldahlutfallið því yfir 1000%. Eigið fé sjóðsins var neikvætt um 427 m.kr. í árslok 2016.

Eigið fé Sandgerðishafnar var neikvætt um svipaða fjárhæð og Hafna Norðurlþings eða um 424 m.kr. Skuldahlutfall er um 650%. Rekstur hefur verið þungur og lagði aðalsjóður höfninni til 35 m.kr. á þessu ári og 30 m.kr. á því næsta samkvæmt fjárhagsáætlun. Sandgerðisbær vinnur með sama hætti og Reykjanesbær eftir aðlögunaráætlun með Eftirlitsnefnd um fjármál sveitarfélaga sem miðar að því að skuldastaða samstæðu bæjarins uppfylli fjármálareglur sveitarstjórnarlaganna. Fleiri hafnir s.s. Grindavíkurhöfn, Reykhólahöfn, Hafnir Vesturbyggðar og Seyðisfjarðarhöfn, bera þunga skuldabyrði.

Það blasir við að hafnir sem glíma við þrálátan skuldavanda þurfa að skapa verulegt veltufé úr sínum rekstri til að standa undir greiðslubyrði lána og nauðsynlegu viðhaldi. Við þau rekstrarskilyrði sem þessar hafnir búa við er vandséð að forsendur þessar geti staðist að óbreyttu rekstrarumsvifum.

## Fjárhagsáætlanir 2017

---

Spurt var sérstaklega um fjárhagsáætlanir fyrir árið 2017. Áætlanir gera ráð fyrir að tekjur lækki lítillega frá 2016, eða um 0,8%. Tekjur af afla- og vörugjöldum eru talin munu lækka um 1%, en reiknað er með 15% aukningu í tekjum af skemmtiferðaskipum. Gert er ráð fyrir að afkoman verði lakari á árinu 2017 en 2016, enda reiknað með að rekstrargjöld hækki um 3,3%. Það þýðir að rekstrarafgangur 2017 verði 16,4% af tekjum í stað 18,2% 2016.

Fjárfestingar hafnasjóða munu verða töluvert meiri í ár en í fyrra gangi fjárhagsáætlanir eftir og munar hér um rösklega einn milljarð króna. Alls hljóða áætlanir upp á að fjárfesting sjóðanna verði 3.714 m.kr. árið 2017. Munar hér mest um að Faxaflóahafnir gera ráð fyrir að fjárfesta viðlíka og árið 2015 sem felur í sér aukningu um 920 m.kr. frá 2016. Þá hljóðar fjárhagsáætlun Reykjaneshafnar upp á 300 m.kr. fjárfestingu árið 2017, samanborið við 30 m.kr. árið áður. Hafnir Ísafjarðabæjar áforma einnig töluverða aukningu í fjárfestingu. Fjárfestingar Hafna Norðurlands verða mun minni 2017 en 2016 og sömu sögu er að segja um t.d. Fjallabyggð og Hafnasamlag Norðurlands.

Í fjárhagsáætlunum hafnasjóða er gert ráð fyrir að skuldir og skuldbindingar lækki sem hlutfall af tekjum frá 2016 til 2017 um 3 prósentustig, úr 192% í 189%.

## Framkvæmdir næstu ára

---

Leitað var eftir áformum um framkvæmdir árin 2017 til 2020. Niðurstaðan er sú að fyrirhugaðar framkvæmdir hafnasjóða árin 2017 til 2019 eru í kringum 4.000 m.kr. og lækka niður í 3.600 m.kr. 2020. Hvort þessi áform nái fram að ganga ræðst m.a. af því fjármagni sem Hafnabótasjóður fær til ráðstöfunar, en á ýmsu hefur gengið í þeim efnum.

Tafla 7. Fjárhagur hafnarsjóða 2016, m.kr.

	Tekjur				Gjöld				Afkoma				Efnahagur		
	Alls	Aflagjöld	Vörugjöld	Skemmti-ferðaskip	Rekstrar-gjöld	Laun og launa-tengd gjöld	Afskriftir	Nettó fjármagns-tekjur	Framlegð	Rekstrar-afgangur	Veitufé frá rekstri	Langtíma-skuldir	Skamm-tíma-skuldir	Eigð fé	
															0,8
Blönduóshöfn	102,0	72,0	0,0	0,0	63,5	27,8	7,6	-4,3	38,5	26,6	4,4	34,0	11,7	76,2	
Bolungarvíkurhöfn	6,7	4,7	0,0	0,0	6,2	0,0	1,0	0,0	0,4	-0,5	1,0	0,0	0,0	18,5	
Borgarfjarðarhöfn	14,5	0,0	0,0	0,0	12,8	10,4	1,2	0,0	1,7	0,4	1,7	0,0	3,0	39,3	
Breiðdalshöfn	44,2	23,7	0,6	4,8	22,9	9,7	5,6	0,0	21,3	15,7	21,3	0,0	0,1	171,5	
Djúpavogshöfn	3.409,5	228,1	1.286,4	2.696	1.941,0	876,4	764,2	38,4	1.468,6	742,8	1.382,6	794,8	465,4	13.027,8	
Faxaflóahafnir	853,9	227,1	310,9	5,5	492,6	165,7	133,3	55,5	361,4	288,0	453,0	203,4	48,3	4.026,7	
Fjarðabyggðarhafnir	165,4	111,0	7,6	0,0	119,0	49,1	12,2	-27,7	46,4	6,5	42,9	346,0	70,8	-175,9	
Grundarfjarðarhöfn	78,6	37,8	2,9	12,6	46,7	18,1	6,8	-1,1	31,9	24,0	31,2	14,3	4,3	320,6	
Hafnarfjarðarhöfn	576,2	99,0	188,2	9,4	352,2	170,4	62,8	-40,2	224,0	120,9	238,5	537,7	70,1	2.187,4	
Hafnasamlag Norðurlands	552,9	59,1	75,7	177,5	307,2	162,0	56,2	-7,9	245,7	181,5	257,8	258,9	15,9	1.165,4	
Hafnir Dalvíkurbyggðar	114,1	71,6	0,9	0,0	64,0	32,6	5,5	4,8	50,1	51,1	58,6	0,0	3,6	202,4	
Hafnir Fjallabyggðar	132,8	92,5	0,0	5,0	83,0	44,6	10,6	-3,6	49,8	46,2	62,9	0,0	147,5	274,1	
Hafnir Ísafjarðarbæjar	286,3	88,4	15,9	125,9	160,7	83,2	19,7	-12,7	125,6	93,2	116,8	156,7	36,4	452,2	
Hafnir Langanesbyggðar	58,7	27,9	8,8	0,0	48,2	19,1	13,7	-5,8	10,5	-9,0	6,3	69,9	78,7	128,4	
Hafnir Norðrúpings	144,5	22,0	11,1	16,1	106,6	50,9	41,5	7,4	37,8	3,7	37,5	688,2	820,5	-427,3	
Hafnir Snæfellsbæjar	195,2	120,8	2,3	0,1	102,6	62,8	17,4	3,4	92,6	78,6	96,0	0,0	8,8	781,5	
Hafnir Vesturbbyggðar	116,0	51,1	23,7	0,0	64,7	21,3	15,1	-11,6	51,2	24,6	43,9	178,3	58,5	37,5	
Hornafjarðarhafnir	123,0	59,0	13,8	0,0	97,8	36,4	16,5	-1,0	25,1	7,6	39,7	10,0	11,7	380,0	
Hólmavíkurhöfn	12,3	5,4	0,8	0,0	12,0	0,2	2,0	-1,2	0,3	-2,9	-0,5	16,9	1,3	-10,8	
Hvammstangarhöfn	4,3	1,5	0,6	0,0	4,8	0,0	1,2	-2,1	-0,5	3,7	-2,0	23,1	75,9	-84,5	
Kópavogshöfn	61,0	0,0	0,0	0,0	17,4	11,2	12,5	-25,8	43,6	5,2	39,6	408,4	31,0	-74,0	
Reykholahöfn	4,6	0,0	3,4	0,0	4,3	0,0	2,4	-0,2	0,3	-2,3	0,1	10,0	0,0	12,2	
Reykjaneshöfn	322,6	30,0	160,5	0,0	291,9	83,2	41,0	-417,5	30,7	-427,8	-206,2	5.411,8	2.981,4	-5.455,0	
Sandgerðishöfn	76,5	42,2	0,0	0,0	70,6	35,5	8,5	-33,2	5,9	-35,7	27,1	370,4	146,0	-424,2	
Seyðisfjarðarhöfn	152,6	25,8	22,7	0,0	82,0	22,1	18,5	-18,6	70,6	33,4	55,6	253,2	42,3	51,0	
Skagafljörðarhafnir	107,5	50,6	16,0	0,0	52,7	24,9	10,4	-5,0	54,8	39,4	55,5	81,2	10,5	274,0	
Skagastrandarhöfn	54,5	37,7	2,6	0,0	30,4	13,3	5,0	0,0	24,1	19,0	24,1	0,0	3,0	243,1	
Stykkishólmshöfn	50,8	11,0	29,8	10,0	31,4	13,9	9,1	-3,3	19,3	6,9	17,4	47,7	16,9	-7,6	
Vestmannaeyjahöfn	505,3	171,3	61,0	25,5	361,2	180,7	27,4	10,6	144,0	127,2	191,7	24,7	18,6	1.492,7	
Vogahöfn	1,5	0,0	0,0	0,0	2,8	0,0	0,0	0,0	-1,3	-1,3	1,3	0,0	0,0	10,4	
Vopnafjörður	114,4	45,2	29,7	0,0	26,3	11,4	9,5	0,0	88,1	63,0	73,7	211,5	36,0	297,0	
Þorlákshöfn	157,9	55,2	26,8	0,0	93,5	54,7	24,6	2,9	64,4	42,8	68,6	24,0	21,1	488,6	
<b>Samtals</b>	<b>8.600,8</b>	<b>1.871,7</b>	<b>2.302,9</b>	<b>662,0</b>	<b>5.176,5</b>	<b>2.291,5</b>	<b>1.364,4</b>	<b>-499,8</b>	<b>3.424,3</b>	<b>1.568,7</b>	<b>3.240,7</b>	<b>10.175,1</b>	<b>5.239,3</b>	<b>19.516,2</b>	