



SAMBAND ÍSLENSKRA SVEITARFÉLAGA

Úttekt og greining á fjárhagsstöðu íslenskra hafna 2017



Unnið fyrir Hafnasamband Íslands október 2018

*Úttekt og greining á fjárhagsstöðu íslenskra hafna
© Samband íslenskra sveitarfélaga 2018/16
Hag- og upplýsingasvið
Borgartúni 30
Pósthólf 8100 – 128 Reykjavík
Ábyrgðarmaður: Sigurður Á. Snævarr*

Inngangur

Um árabíl hefur hag- og upplýsingasvið Sambands íslenskra sveitarfélaga tekið saman skýrslu um stöðu hafnarsjóða á ári hverju fyrir Hafnasamband Íslands. Í þessari skýrslu er gerð grein fyrir afkomu og efnahagi hafna á Íslandi á árinu 2017. Tölulegra gagna var aflað hjá hafnarsjóðum. Var þeim send fyrirspurn í formi excel-skjals sem forsvarsmenn sjóða voru beðnir um að fylla. Er það sama fyrirkomulag og viðhaft var við skýrslu sem út kom í fyrra.

Nafn hafnarsjóðs	Fjárhæðir í þús.kr.			
	Ársreikningur			Fjárhagsáætlun
	2015	2016	2017	2018
Rekstrarreikningur				
<i>Rekstrartekjur</i>				
þ.a. tekjur af aflagjöldum				
þ.a. tekjur af vörugjöldum				
þ.a. tekjur vegna skemmtiferðaskipa				
<i>Rekstrargjöld</i>				
þ.a. laun og tengd gjöld				
þ.a. breyting lífeyrisskuldbindingar				
þ.a. annar rekstrarkostnaður				
þ.a. afskriftir				
<i>Fjármunatekjur og (fjármagnsgjöld)</i>				
þ.a. vaxtatekjur				
þ.a. vaxtagjöld og verðbætur				
<i>Rekstrarniðurstaða</i>				
Efnahagsreikningur				
<i>Fastfjármunir</i>				
þ.a. varanlegir rekstrarfjármunir				
þ.a. áhættufjármunir og langtímakröfur				
<i>Veltufjármunir</i>				
<i>Eigið fé</i>				
<i>Skuldbindingar</i>				
þ.a. lífeyrisskuldbindingar				
<i>Langtímaskuldir</i>				
<i>Skammtímaskuldir</i>				
Sjóðstremisýfirlit				
<i>Handbært frá rekstri</i>				
þ.a. veltufé frá rekstri				
<i>Fjárfestingarhreyfingar</i>				
þ.a. fjárfesting í varanlegum rekstrarfjármunum				
<i>Fjármögnunarhreyfingar</i>				
	Fjárhæðir í milljónum kr.			
	2018	2019	2020	2021
Framkvæmdaáætlun				
<i>Fyrirhugaðar framkvæmdir alls</i>				
<i>Áætlaðar endurgreiðslur ríkis/Hafnabótasjóðs</i>				
<i>Nettó</i>				

Til viðbótar við upplýsingar um fjárhagsstöðu var óskað eftir bakgrunnsupplýsingum sem tóku til umsvifa hafnarsjóðs.

Bakgrunnsupplýsingar	2017
Hver var fjöldi stöðugilda hjá hafnarsjóðnum?	
Hver var heildarlengd hafnarbakka?	
Hversu margir dráttarbáta eru í eigu sjóðsins?	
Hver var heildartogkraftur dráttarbátanna?	
Hver var fjöldi hafnarvoga?	
Hversu mikill var útflutningur í tonnum?	
Hversu mikill var innflutningur í tonnum?	
Hversu miklum afla var landað (tonn)?	
Hversu mörg skip yfir 100 brt. komu til hafnarinnar?	

Svör bárust frá öllum aðildarsjóðum Hafnasambandsins. Ekki fengust þó svör við öllu, einkum er varðar fjárhagsáætlun 2018.

Aðildarhafnir

Aðild að Hafnasambandi Íslands eiga 35 hafnarsjóðir í öllum landshlutum. Undir hafnarsjóði getur verið fleiri en ein höfn og alls eru þannig 70 hafnir innan vébanda hafnarsjóðanna, eins og ráða má af meðfylgjandi yfirliti.

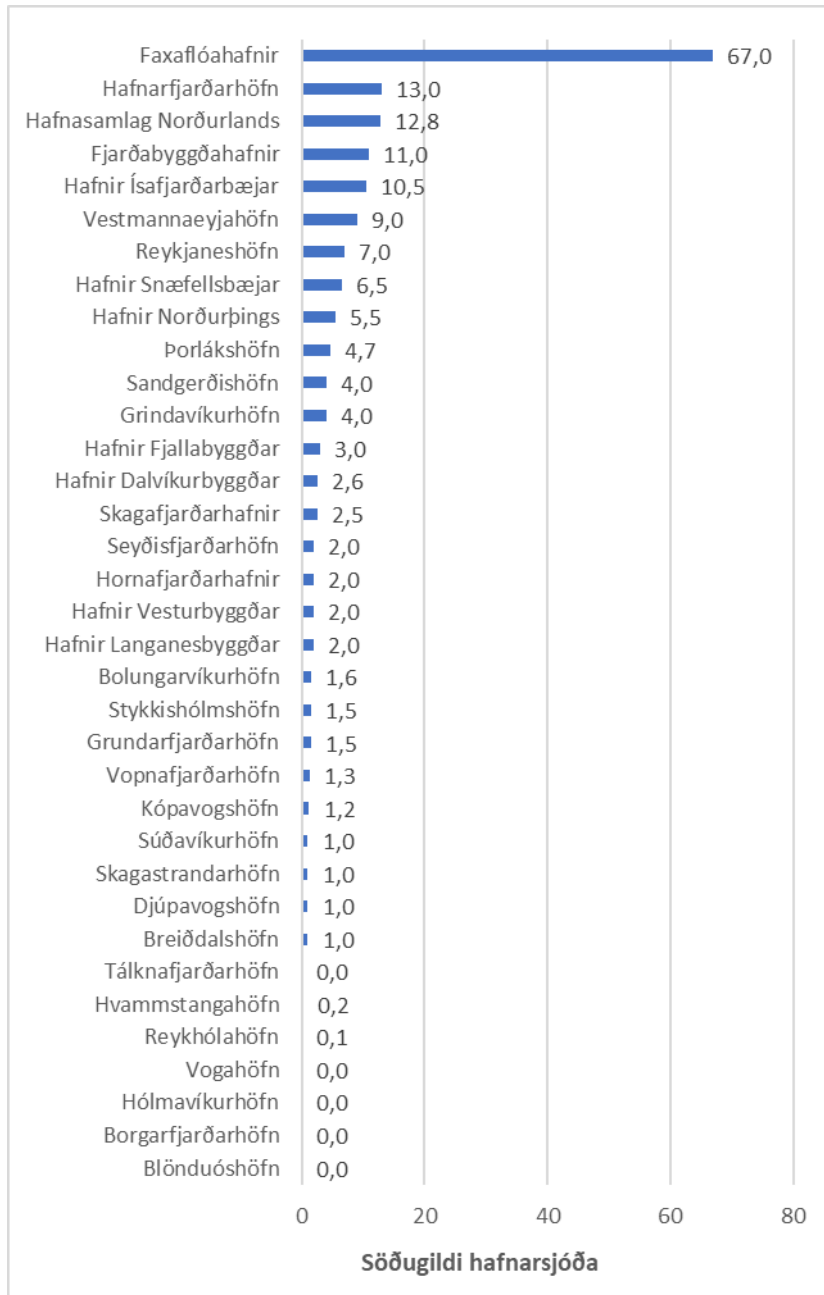
Faxaflóahafnir	Hvammstangahöfn	Vopnafjarðarhöfn
Reykjavíkurhöfn	Blönduósshöfn	Borgarfjarðarhöfn
Akraneshöfn	Skagastrandarhöfn	Seyðisfjarðarhöfn
Grundartangahöfn	Hafnarsjóður Sveitarfél. Skagafj.	Hafnarsjóður Fjarðabyggðar
Borgameshöfn	Sauðárkrókhöfn	Mjóafjarðarhöfn
Hafnarsjóður Snæfellsbæjar	Hofsósshöfn	Norðfjarðarhöfn
Amarstapahöfn	Haganeshöfn	Eskefjarðarhöfn
Rifshöfn	Hafnarsjóður Fjallabyggðar	Reyðarfjarðarhöfn
Ólafsvíkurhöfn	Síglufjarðarhöfn	Fáskrúðsfjarðarhöfn
Grundarfjarðarhöfn	Ólafsfjarðarhöfn	Stöðvarfjarðarhöfn
Stykkishólmshöfn	Hafnarsjóður Dalvíkurbyggðar	Breiðdalsvíkurhöfn
Reykholasveit	Dalvíkurhöfn	Djúpavogshöfn
Flateyjarhöfn	Árskógssandshöfn	Hornafjarðarhöfn
Reykholahöfn	Hauganeshöfn	Vestmannaeyjahöfn
Hafnarsjóður Vesturbyggðar	Hafnasamlag Norðurlands	Þorlákshöfn
Brjánslækjarhöfn	Hríseyjarhöfn	Grindavíkurhöfn
Patreksfjarðarhöfn	Hjalteyjarhöfn	Sandgerðishöfn
Bíldudalshöfn	Akureyrarhöfn	Reykjaneshöfn
Örlygshöfn	Svalbarðseyrarhöfn	Keflavíkurhöfn
Tálknafjarðarhöfn	Grenivíkurhöfn	Njarðvíkurhöfn
Bolungarvíkurhöfn	Grímseyjarhöfn	Helguvíkurhöfn
Hafnarsjóður Ísafjarðarbæjar	Hafnarsjóður Norðurlands	Hafnir
Þingeyrarhöfn	Húsavíkurhöfn	Grófin
Flateyrarhöfn	Kópaskershöfn	Vogahöfn
Suðureyrarhöfn	Raufarhafnarhöfn	Hafnarfjarðarhöfn
Ísafjarðarhöfn	Hafnarsjóður Langanesbyggðar	Hafnarfjarðarhöfn
Súðavíkurhöfn	Þórshafnarhöfn	Straumsvíkurhöfn
Hólmavíkurhöfn	Bakkaðarhöfn	Kópavogshöfn

Flestar hafnir á Íslandi eru fiskihafnir að stærstum hluta eða jafnvel eingöngu. Straumsvíkurhöfn, Grundartangahöfn, Reyðarfjarðarhöfn og Reykhólahöfn þjóna sérstaklega ákveðnum iðnfyrirtækjum. Sundahöfn, sem er í eigu Faxaflóahafna er sérhæfð vöruflutningahöfn. Til viðbótar við þessar hafnir sem hér eru nefndar eru nokkrir minni löndunarstaðir víða um land.

Hafnarsjóðir eru misjafnir

Árið 2017 voru töldust starfsmenn í 180 stöðugildum hjá hafnarsjóðum. Fjórir minnstu sjóðirnir eru ekki með starfsmenn. Að meðaltali voru 5,9 stöðugildi í hinum hafnarsjóðunum. Faxaflóahafnir eru langstærst hafnarsjóðanna með 67 stöðugildi eða 37% allra stöðugilda hafna. Meðaltal án Faxaflóahafna er 3,8 stöðugildi.

Mynd 1. Stöðugildi eftir hafnarsjóðum



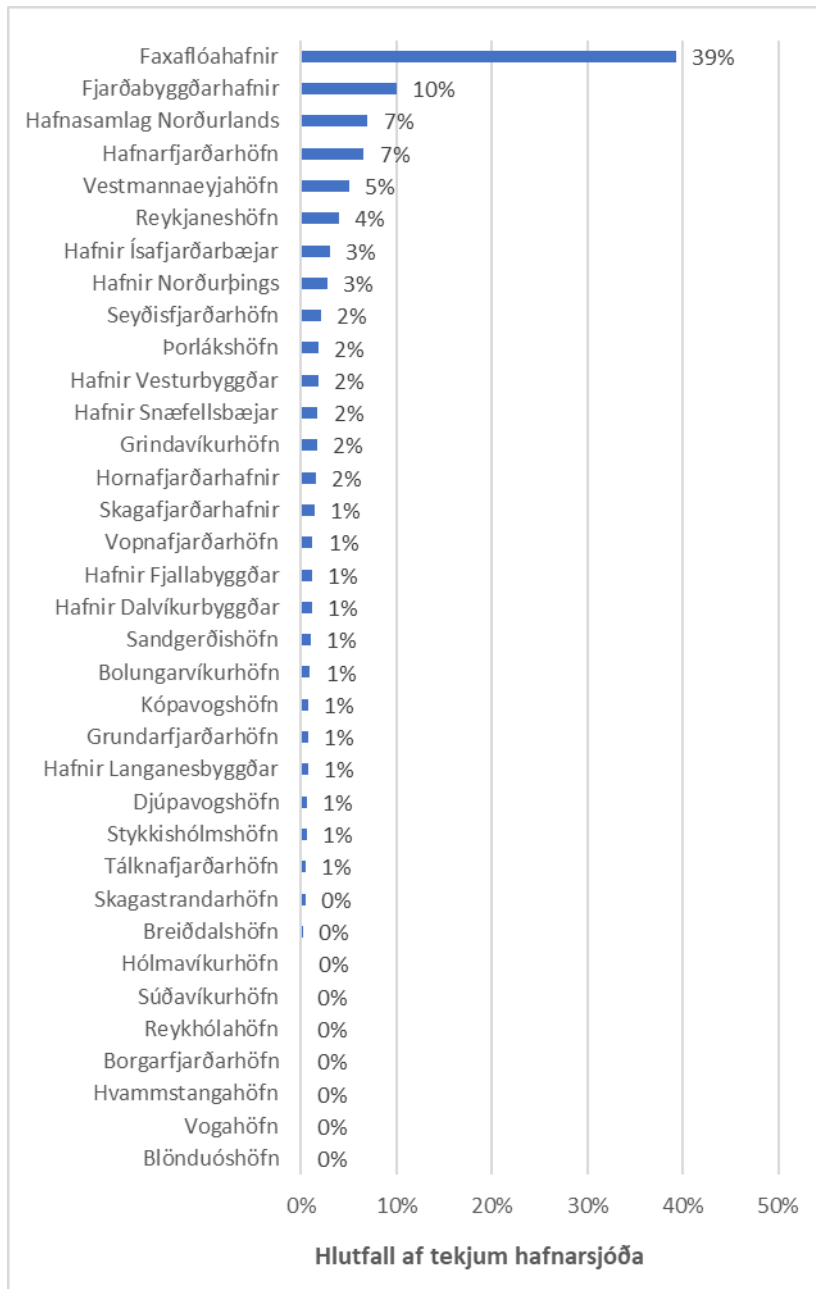
Alls voru flutt út um 2,3 milljónir tonna frá höfnum landsins árið 2017. Faxaflóahafnir eru langstærsta útflutningshöfnin, en 40% útflutnings kemur frá þeim höfnum. Þrjár stærstu

hafnarsjóðirnir stóðu fyrir rösklega 80% útflutningsins. Minni dreifing er í innflutningi og þrír stærstu svara fyrir 83% innflutningsins, að Reykjaneshöfn viðbætti hækkar hlutfallið upp í 96%. Rösklega helmingi innflutnings er landað í höfnum Faxaflóahafna.

Eins og vænta má er mun meiri dreifing á lönduðum afla eftir hafnarsjóðum. Fjarðabyggðahöfn er stærst, landaður afli var rösklega 400 þús. tonn árið 2017 eða um 30% af heild. Fjórir „aflahæstu“ sjóðirnir voru með rétt um 60% heildaraflans.

Loks eru fjárhagsleg umsvif og staða hafnarsjóða afar mismunandi og hafa verður það í huga þegar reynt er að gera fjármálum hafnarsjóða í heild skil. Að rekstrarumfangi eru Faxaflóahafnir langstærsti hafnarsjóðurinn með tekjur upp á 3.690 m.kr. árið 2017. Tekjur hafnarsjóða námu í heild um 9.390 m.kr. og hlutur Faxaflóahafna því 39,3%. Næst Faxaflóahöfnum að stærð ganga Fjarðabyggðahafnir með tæplega 940 m.kr. tekjur, sem er um 10% af tekjum allra hafnarsjóða. Þessir tveir hafnarsjóðir afla sem sagt næstum helming tekna hafnarsjóða landsins. Blönduóshöfn er minnst hafnarsjóða og skilaði aðeins um 575 þús.kr. tekjum 2017. Litlu minni er Vogahöfn með árstekjur um 630 þús.kr. Þessi stærðardreifing hefur í för með sér að áhrif stóru hafnarsjóðanna á heildina og meðaltöl eru mjög mikil og gefa ekki endilega hina einu og sönnu mynd af stöðunni.

Mynd 2. Dreifing tekna hafnarsjóða 2017 - Hlutfall af tekjum í heild



Rekstrarafkoma

Ársreikningar hafnarsjóða lúta almennum reikningsskilareglum og þeim sérreglum sem reikningsskila- og upplýsinganefnd samgöngu- og sveitarstjórnarráðuneytisins hefur sett um reikningsskil sveitarfélaga. Hafnarsjóðir eru skilgreindir sem B-hluta stofnanir í reikningum sveitarfélaga og koma því til sameiginlegs uppgjors með A-hluta í samanteknum reikningsskilum sveitarfélaga. Sveitarfélög bera fulla ábyrgð á hafnarsjóðum eins og öðrum fyrirtækjum og stofnunum í B-hluta. Fjármálareglur sveitarstjórnarlaga beinast að samstæðu sveitarfélaga. Skuldareglan kveður á um að skuldir og skuldbindingar samstæðu fari ekki

yfir 150% af tekjum, en jafnvægisreglan segir að rekstur samstæðu skuli vera í jafnvægi á hverju þriggja ára tímabil.

Fyrirtæki og stofnanir í B-hluta sveitarsjóðsreikninga eiga að vera sjálfstæð, bæði er varðar stjórnun og fjárhag. Í hafnarlögum er mælt fyrir um að rekstrarformi hafnar skuli breytt í höfn í eigu sveitarfélags, fært í A-hluta sveitarfélags, án sérstakrar hafnarstjórnar þegar hún hefur haft neikvæðan rekstrarafgang í þrjú ár í röð að teknu tilliti til vaxta en fyrir afskriftir. ¹Sveitarstjórn er þó heimilt með samþykki ráðherra að veita aukið fjármagn til hafnar til þess að bæta eiginfjárstöðu hennar.

Heildstætt yfirlit um rekstur og efnahag sérhvers hafnarsjóðs er að finna í töflu 10. Þar má sjá upplýsingar um tekjur, rekstrargjöld, laun og launatengd gjöld, veltufé frá rekstri, skammtíma- og langtímaskuldir og eigið fé ofl.

Yfirlit um afkomu

Í töflu 1 er dregið saman yfirlit um afkomu hafnarsjóða á árunum 2015 og 2017.

Tafla 1. Afkoma hafnarsjóða árin 2015 - 2017 í m.kr.

	Tekjur		Rekstrarniðurstaða		Veltufé frá rekstri		Skuldir og skuldbindingar	
	m.kr.	% af tekjum	m.kr.	% af tekjum	m.kr.	% af tekjum	m.kr.	% af tekjum
2015	8.170		1.450	17,7%	3.190	39,0%	16.371	200,4%
2016	8.665		1.605	18,5%	3.403	39,3%	17.223	198,8%
2017	9.389		1.413	15,0%	3.244	34,5%	17.804	189,6%
Breyting '16-'17 m.kr.	724		-193		-159		581	
Breyting '16-'17%	8,4%		-12,0%		-4,7%		3,4%	

Heildartekjur hafnarsjóða jukust um 724 m.kr. frá 2016 til 2017, eða um 8,4%. Rekstrargjöld hækkuðu um 788 m.kr., sem er 12% hækkun. Rekstrarniðurstaða versnaði því lítillega og varð 15% af tekjum í stað um 18% árin 2015 og 2016. Svipaða sögu er að segja af veltufé frá rekstri sem varð 34,5% af tekjum samanborið við um 39% árin tvö á undan. Skuldir jukust í krónum talið, en lækkuðu sem hlutfall af tekjum úr tæplega 200% í tæplega 190%.

Tekjur og aflagjöld

Tafla 2 sýnir tekjur, gjöld og framlegð einstakra hafnarsjóða á árinu 2017 og hlutfall framlegðar af heildartekjum þeirra.

¹ Þetta á við um þrjú hafnarsjóði, Blönduóshöfn, Reykjaneshöfn og Vogahöfn.

Tafla 2. Tekjur, gjöld og framlegð hafnarsjóða, þús.kr.

	Rekstrar- tekjur	Breytilegur kostnaður	Framlegð	Framlegð % af tekjum
Blönduóshöfn	574	4.201	-3.627	-632%
Bolungarvíkurhöfn	87.401	64.352	23.049	26%
Borgarfjarðarhöfn	6.319	5.329	990	16%
Breiðdalshöfn	13.690	13.851	-161	-1%
Djúpavogshöfn	59.999	25.789	34.210	57%
Faxaflóahafnir	3.692.093	2.050.511	1.641.582	44%
Fjarðabyggðarhafnir	938.566	574.608	363.958	39%
Grindavíkurhöfn	153.950	104.390	49.560	32%
Grundarfjarðarhöfn	67.187	37.207	29.980	45%
Hafnarfjarðarhöfn	618.495	309.316	309.180	50%
Hafnasamlag Norðurlands	656.400	341.980	314.420	48%
Hafnir Dalvíkurbyggðar	104.076	66.830	37.246	36%
Hafnir Fjallabyggðar	109.359	66.937	42.422	39%
Hafnir Ísafjarðarbæjar	281.201	168.279	112.921	40%
Hafnir Langanesbyggðar	66.935	45.983	20.952	31%
Hafnir Norðurþings	260.546	103.561	156.985	60%
Hafnir Snæfellsbæjar	164.140	108.422	55.718	34%
Hafnir Vesturbyggðar	167.765	108.932	58.833	35%
Hornafjarðarhafnir	141.606	89.570	52.036	37%
Hólmavíkurhöfn	11.308	15.592	-4.284	-38%
Hvammstangahöfn	4.939	4.925	14	0%
Kópavogshöfn	72.611	23.748	48.863	67%
Reykhólahöfn	7.095	5.513	1.582	22%
Reykjaneshöfn	371.542	409.749	-38.207	-10%
Sandgerðishöfn	96.405	61.205	35.200	37%
Seyðisfjarðarhöfn	190.866	78.826	112.040	59%
Skagafjarðarhafnir	127.169	65.346	61.823	49%
Skagastrandarhöfn	45.615	27.204	18.411	40%
Stykkishólmsöfn	54.824	31.821	23.003	42%
Súðavíkurhöfn	10.589	8.824	1.765	17%
Tálknafjarðarhöfn	48.489	39.445	9.044	19%
Vestmannaeyjahöfn	469.588	326.496	143.092	30%
Vogahöfn	629	1.552	-923	-147%
Vopnafjarðarhöfn	113.854	28.382	85.472	75%
Þorlákshöfn	173.244	107.852	65.392	38%
Samtals	9.389.068	5.526.526	3.862.542	41%

Falast var sérstaklega eftir upplýsingum um tekjur af aflagjöldum, vörugjöldum og tekjum af skemmtiferðaskipum. Tekjur af aflagjöldum hafa lækkað á undanförunum árum en aðrar tekjur hækkað. Að meðaltali svöruðu aflagjöldin til 23% af tekjum ársins 2015 en um 17% árið 2017. Þessi meðaltöl segja þó ekki alla söguna þar sem stórir hafnarsjóðir með miklar tekjur hafa hlutfallslega litlar tekjur af aflagjöldum, eins og sjá má í töflu 3.

Tafla 3. Tekjur hafnarsjóða af aflagjöldum, vörugjöldum og komu skemmtiferðaskipa, þús.kr.

	Tekjur af aflagjöldum	Tekjur af vörugjöldum	Tekjur af skemmtiferðaskipum	Heildartekjur
Blönduóshöfn				574
Bolungarvíkurhöfn	87.401	0	0	87.401
Borgarfjarðarhöfn	2.860	0	541	6.319
Breiðdalshöfn				13.690
Djúpavogshöfn	28.592	739	8.773	59.999
Faxaflóahafnir	147.715	1.420.912	365.767	3.692.093
Fjarðabyggðarhafnir	202.820	373.933	9.523	938.566
Grindavíkurhöfn	92.842	8.179	0	153.950
Grundarfjarðarhöfn	29.332	3.727	12.287	67.187
Hafnarfjarðarhöfn	91.300	200.717	19.833	618.495
Hafnasamlag Norðurlands	53.468	85.186	244.500	656.400
Hafnir Dalvíkurbyggðar	59.160	928	0	104.076
Hafnir Fjallabyggðar	64.760	6.594	0	109.359
Hafnir Ísafjarðarbæjar	66.162	19.074	137.901	281.201
Hafnir Langanesbyggðar	25.187	15.902	0	66.935
Hafnir Norðurbings	15.812	32.754	60.526	260.546
Hafnir Snæfellsbæjar	88.066	1.448	887	164.140
Hafnir Vesturbyggðar	68.750	23.884	0	167.765
Hornafjarðarhafnir	50.680	23.828	0	141.606
Hólmavíkurhöfn	4.105	533	0	11.308
Hvammstangahöfn				4.939
Kópavogshöfn	1	0	0	72.611
Reykholahöfn	0	4.113	0	7.095
Reykjaneshöfn	27.951	205.485	0	371.542
Sandgerðishöfn	28.900	0	0	96.405
Seyðisfjarðarhöfn	26.919	27.727	0	190.866
Skagafjarðarhafnir	52.976	19.174	0	127.169
Skagastrandarhöfn	27.632	3.997	0	45.615
Stykkishólmsöfn	10.816	14.862	7.124	54.824
Súðavíkurhöfn	2.623	0	0	10.589
Tálknafjarðarhöfn	39.800	8.689	0	48.489
Vestmannaeyjahöfn	128.109	66.556	28.819	469.588
Vogahöfn				629
Vopnafjarðarhöfn	44.046	31.671	0	113.854
Þorlákshöfn	39.517	52.235	0	173.244
Samtals	1.608.302	2.652.847	896.481	9.389.068

Vörugjöld voru ríflega 28% af tekjum hafnarsjóða árið 2017, en afar mismunandi milli einstakra hafnarsjóða. Tekjur af vörugjöldum námu þannig 55-60% af tekjum Reykjaneshafnar og Reykhólshafnar og 30-40% hjá Faxaflóahöfnum, Fjarðabyggð og Hafnarfjarðarhöfn. Tólf hafnarsjóðir höfðu tekjur af komu skemmtiferðaskipa á árinu 2017, alls tæpar 900 m.kr. sem er 9,6% af tekjum hafnarsjóða í heild. Þessar tekjur hafa vaxið undanfarin ár og til samanburðar má nefna að þær námu 560 m.kr. árið 2015 og 473 m.kr. 2014. Hafnir Ísafjarðarbæjar hafa hlutfallslega mestar tekjur af skemmtiferðaskipum og er áætlað að þær hafi numið nærfellt helmingi af tekjum ísfirsku hafnanna.

Tafla 4. Komur skemmtiferðaskipa 2016 og 2017

	Skipakomur		Farþegar	
	2016	2017	2016	2017
Djúpavogshöfn	17	25	4.905	9.365
Faxaflóahafnir	114	135	98.676	128.275
Fjarðabyggðahafnir	4	7	2.188	4.121
Grundarfjarðarhöfn	27	26	10.861	11.142
Hafnarfjarðarhöfn	10	15	3.912	7.635
Hafnarsjóður Fjallabygg	13	22	3.150	4.610
Hafnasamlag Norðurlan	104	155	84.606	115.565
Hafnasjóður Norðurþin	20	33	4.755	6.971
Hafnasjóður Ísafjarðarb	81	95	85.108	78.732
Seyðisfjarðarhöfn	32	42	16.139	19.973
Stykkishólshöfn	12	15	2.033	2.471
Vestmannaeyjahöfn	41	50	11.374	12.138
Samtals	475	620	327.707	400.998

Heimild: Cruiselceland.

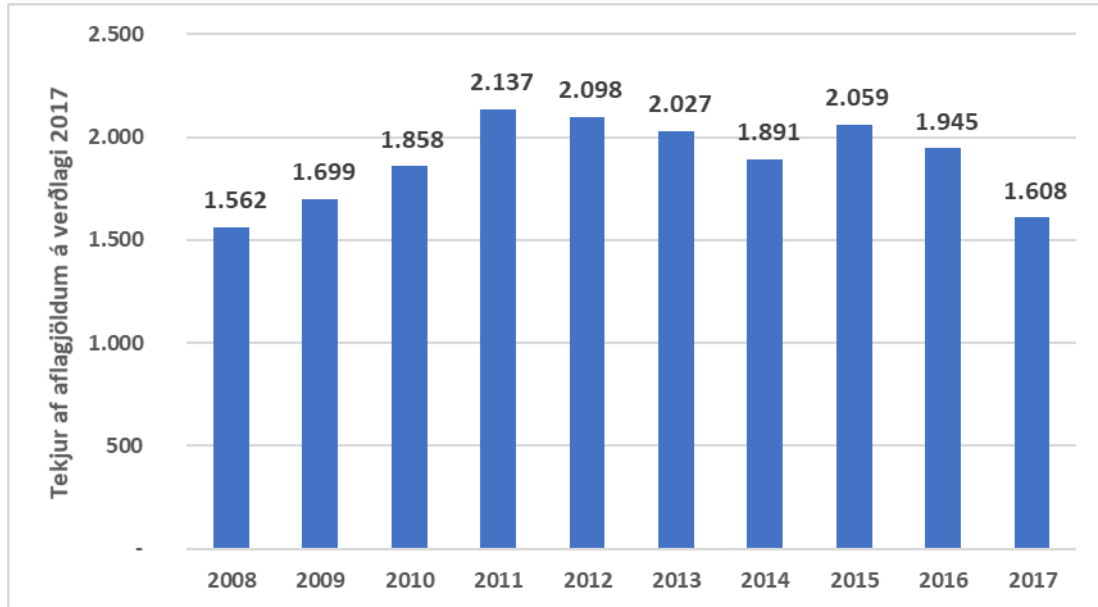
Þróun aflagjalda

Tekjur af aflagjaldi haldast í hendur við þróun aflaverðmætis, þar sem álagningarprósenta hefur lítt breyst á undanförunum árum og hlutur innlendra hafna í löndun heildarafla verið stöðugur.

Tekjur af aflagjaldi náðu hæstum hæðum árin 2011 og 2012, en þá fór saman lágt gengi krónunnar og hagstætt afurðaverð. Viðsnúningur í gengi, aflabrogðum og afurðaverði leiddi til minni hækkunar aflagjaldstekna árin 2013 og 2014. Aflaverðmæti jókst aftur milli 2014 og 2015 og tekjur af aflagjöldum jukust á ný. Sú þróun gekk til baka ári síðar og frá 2015 til 2017 lækkuðu tekjur af aflagjöldum um 22% á föstu verðlagi, þ.a. um 17,3% 2016-2017.

Í töflu 5 má sjá þróun tekna af aflagjaldi hjá hafnarsjóðum árin 2008 til 2017 á föstu verðlagi m.v. vísitölu neysluverðs. Eins og tafla 5 ber með sér var þróun aflagjalds með ýmsum móti þegar horft er til einstakra hafnarsjóða.

Mynd 3. Tekjur af aflagjöldum á föstu verðlagi 2008-2017



Tafla 5. Aflagjöld 2008–2017, í m.kr. á verðlagi 2017, m.v. vísitölu neysluverðs

	2008	2009	2010	2011	2012	2013	2014	2015	2016	2017	Br. 2016- 2017
Blönduóshöfn	0,1	-	0,1	-	-	-	-	-	-	-	-
Bolungarvíkurhöfn	36,0	45,0	58,5	66,7	72,5	63,1	57,5	66,7	103,8	87,4	-15,8%
Borgarfjarðarhöfn	-	-	3,2	3,2	2,8	3,0	4,7	4,5	3,7	2,9	-23,2%
Breiðdalshöfn	-	0,3	4,9	12,2	8,4	10,0	10,3	-	-	-	-
Djúpavogshöfn	23,0	29,6	23,1	23,5	36,6	32,7	40,6	23,5	24,2	28,6	18%
Faxaflóahafnir	180,3	237,2	183,0	309,2	241,5	240,2	239,0	262,1	232,1	147,7	-36,4%
Fjarðabyggðarhafnir	212,1	174,3	236,1	274,7	267,5	267,9	218,7	252,9	231,1	202,8	-12,3%
Grindavíkurhöfn	113,2	111,8	148,6	150,7	140,4	127,6	133,5	156,8	113,0	92,8	-17,8%
Grundarfjarðarhöfn	53,6	48,5	44,6	50,3	51,0	49,4	49,0	47,8	38,5	29,3	-23,8%
Hafnarfjarðarhöfn	55,4	86,5	81,5	86,1	67,7	61,0	68,9	84,0	100,8	91,3	-9,4%
Hafnasamlag Norðurlands	30,7	44,6	59,0	71,7	61,8	59,0	69,6	65,4	60,1	53,5	-11,1%
Hafnir Dalvíkurbyggðar	19,9	32,5	45,4	48,0	50,4	53,1	67,4	70,6	69,4	59,2	-14,7%
Hafnir Fjallabyggðar	37,4	63,8	67,9	69,9	71,7	86,4	83,1	105,3	94,1	64,8	-31,2%
Hafnir Ísafjarðarbæjar	33,8	45,3	50,3	65,4	78,5	104,9	91,1	104,9	89,9	66,2	-26,4%
Hafnir Langanesbyggðar	35,3	30,7	30,9	35,2	51,7	45,4	25,9	36,6	28,4	25,2	-11,4%
Hafnir Norðurþings	19,4	27,9	28,3	33,4	33,5	35,5	21,0	22,8	22,4	15,8	-29,3%
Hafnir Snæfellsbæjar	127,4	141,9	142,8	141,5	131,1	116,7	121,9	122,4	122,9	88,1	-28,3%
Hafnir Vesturbyggðar	24,5	26,4	25,9	30,6	40,1	33,7	37,6	32,2	52,0	68,8	32,3%
Hornafjarðarhöfn	75,9	69,0	77,3	76,6	89,3	82,1	65,4	64,8	60,0	50,7	-15,6%
Hólmavíkurhöfn	2,7	2,2	5,4	5,4	6,7	9,2	5,3	4,7	5,4	4,1	-24,6%
Hvammstangahöfn	0,6	0,9	1,1	1,1	1,0	1,3	0,9	1,8	-	-	-
Kópavogshöfn	0,6	0,5	1,5	1,3	0,6	0,5	0,5	0,3	0,0	0,0	-94,8%
Reykhólahöfn	2,9	2,7	2,9	2,3	2,6	2,4	2,6	-	-	-	-
Reykjaneshöfn	19,9	18,1	25,9	39,1	44,6	40,5	36,2	43,7	30,5	28,0	-8,4%
Sandgerðishöfn	55,7	55,4	62,8	56,4	58,0	45,6	50,7	43,3	42,9	28,9	-32,6%
Seyðisfjarðarhöfn	39,3	21,3	21,1	27,0	33,1	24,6	31,5	46,9	26,2	26,9	2,7%
Skagaþjórðarhafnir	38,2	49,1	57,2	49,7	50,4	48,2	36,8	40,6	51,5	53,0	2,8%
Skagastrandarhöfn	31,7	36,5	49,0	47,2	42,0	51,7	35,7	48,6	38,4	27,6	-28,0%
Stykkishólmshöfn	12,2	14,5	21,1	15,2	14,7	9,7	10,6	12,8	11,2	10,8	-3,3%
Súðavíkurhöfn	1,0	2,8	2,6	2,8	2,6	3,3	4,8	4,7	3,2	2,6	-18,8%
Tálknafjarðarhöfn	8,5	12,5	9,8	9,3	5,4	8,6	8,2	-	12,3	39,8	223,9%
Vestmannaeyjahöfn	179,2	185,8	193,7	223,3	218,3	199,1	161,1	194,5	174,3	128,1	-26,5%
Vogahöfn	-	-	-	-	-	-	-	-	-	-	-
Vopnafjarðarhöfn	40,7	33,6	42,7	54,7	69,6	71,5	47,7	35,0	46,0	44,0	-4,2%
Þorlákshöfn	50,4	47,6	50,5	53,6	52,0	39,1	52,5	59,5	56,2	39,5	-29,7%
Samtals	1.562	1.699	1.858	2.137	2.098	2.027	1.891	2.059	1.945	1.608	-17,3%
Breyting f.f. ári		8,8%	9,4%	15,0%	-1,8%	-3,4%	-6,7%	8,9%	-5,6%	-17,3%	

Framlegð

Framlegð er mismunur heildartekna og breytilegs kostnaðar, sem eru laun og annar rekstrarkostnaður.² Framlegð þarf að lágmarki að standa undir afskriftum og fjármagnskostnaði til þess að rekstur sé í jafnvægi. Framlegð hafnarsjóða nam 3.862 m.kr. á árinu 2017 sem svarar til 41% af tekjum. Á árinu 2016 var framlegðin 3.692 m.kr., tæplega 42,6% af tekjum. Framlegðin dróst þannig saman um rúmlega 50 m.kr. Annar rekstrarkostnaður jókst um 17% og launakostnaður um 7%. Til viðbótar gætti verulega áhrifa uppgjors við Brú lífeyrissjóðs sem a.m.k. Faxaflóahafnir færa sem breytingu á

² Til fasts kostnaðar teljast hér afskriftir og breyting lífeyrisskuldbindinga. Alls tilgreindu 14 hafnarsjóðir breytingu lífeyrisskuldninga í skilum sínum. Tilfærð tala vegna ársins 2017 var 445m.kr. en 223 m.kr. árið áður. Hugsanlegt er að í einhverjum tilvikum sé breyting lífeyrisskuldbindinga í uppgæfnum tölum um laun og tengd gjöld. Faxaflóahafnir færa uppgjör við Brú sem breytingu á lífeyrisskuldbindingu, alls að fjárhæð 322 m.kr. árið 2017, en gjaldfæra engan kostnað vegna breytinga lífeyrisskuldbindinga árin 2015 og 2016.

Lífeyrisskuldbindingum. Framlegð 18 hafnarsjóða var meiri árið 2017 en 2016, en 17 sjóðir skiluðu minni framlegð.

Rekstur sem skilar neikvæðri framlegð hefur ekki fjárhagslegan styrk til að standa undir daglegum rekstri. Fimm hafnarsjóðir voru í þeim sporum árið 2017 og sumir hafa verið í þeirri stöðu um langt skeið. Þegar þannig háttar til blasir við að engum er til að dreifa nema viðkomandi sveitarsjóðum til hægt sé að starfrækja höfnina áfram. Þegar sveitarsjóður þarf að leggja hafnarsjóði til fjármuni þá verða þeir sömu fjármunir ekki nýttir til annarra hluta og hætt við að skerða þurfi aðra þjónustu við íbúa sveitarfélagsins.

Afskriftir og fjármagnsliðir

Afskriftir eru reiknuð stærð þar sem verið er að dreifa fjárfestingarkostnaði yfir lengri tíma og gjaldfæra. Á árinu 2017 voru bókfærðar afskriftir að fjárhæð 1.379 m.kr., sem er um 40% af fjárfestingu ársins. Til samanburðar má einnig nefna að laun og launatengd gjöld námu 2.453 m.kr. Afskriftir voru þannig um 56% af launakostnaði. Sýnir það hversu fjármagnsfrek hafnastarfsemi er.

Bókfærð fjármagnsgjöld hafnarsjóða umfram -tekjur námu röskum 620 m.kr. árið 2017, samanborið við 510 m.kr. árið 2016. Hér þarf að hafa tvennt í huga. Annars vegar að vaxtatekjur tveggja stærstu sjóðanna voru verulega meiri en vaxtagjöld þeirra. Hins vegar að vaxtagjöld Reykjaneshafnar voru 530 m.kr. umfram vaxtatekjur árið 2017.

Rekstrarniðurstaða

Niðurstaða um rekstrarhagnað fæst með því að leggja saman framlegð, afskriftir, og fjármagnsliði. Rekstrarhagnaður hafnarsjóða nam 1.413 m.kr. árið 2017, sem er 15% af tekjum. Þetta er nokkru lakari niðurstaða en árin tvö á undan eins og fram kemur í töflu 6.

Tafla 6. Afkoma hafnarsjóða 2015–2017, m.kr.

	2015	2016	2017
Afkoma hafna sem skiluðu hagnaði	2.004	2.057	2.086
Afkoma hafna sem skiluðu tapi	-554	-452	-673
Rekstrarafgangur alls	1.450	1.605	1.413
Rekstrarafgangur, % af tekjum	17,7%	18,5%	15,0%

Afkoma þeirra átta hafnarsjóða sem reknir voru með tapi árið 2017 var neikvæð um rúmar 670 m.kr. og þar af nam tap Reykjaneshafnar 655 m.kr. Árið 2016 skiluðu sömu átta hafnarsjóðirnir tapi, alls 452 m.kr. og tap Reykjaneshafnar var 427 m.kr. Lakari afkomu hafnarsjóða 2017 en 2016 má þannig rekja til aukins taps hjá Reykjaneshöfnum.

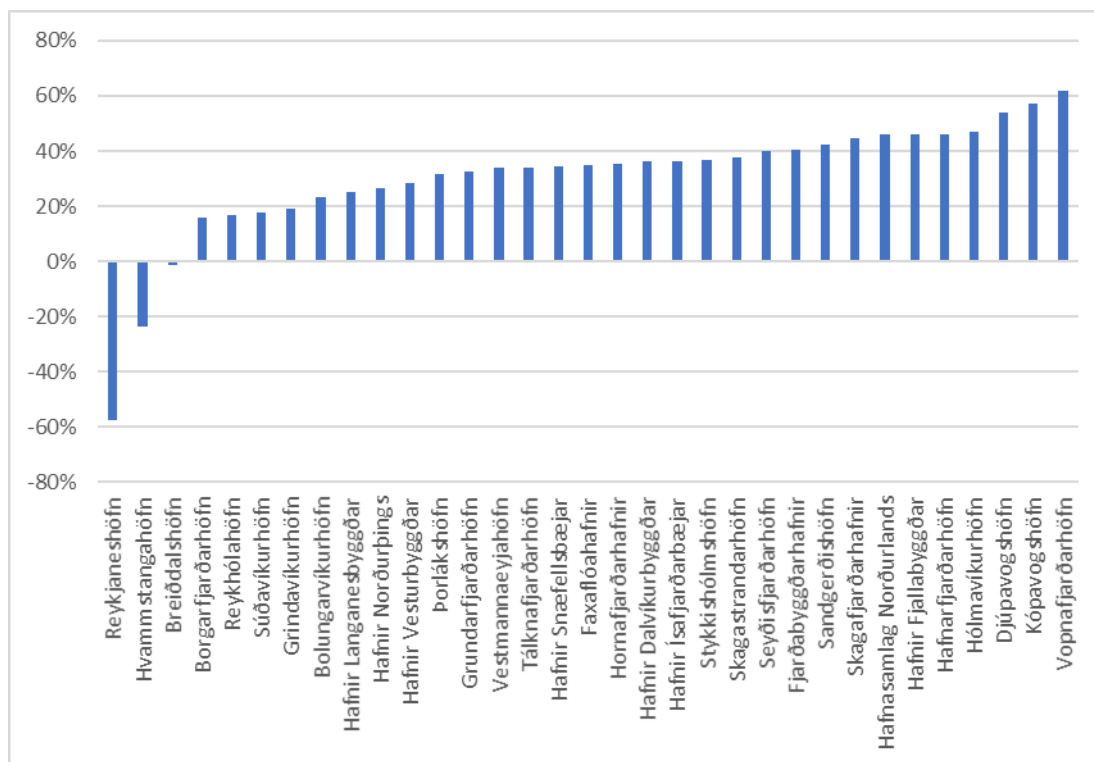
Rekstrarafgangur jókst hjá tuttugu hafnarsjóðum í krónum talið en dróst saman hjá 15. Þegar rekstrarafgangur er reiknaður sem hlutfall af tekjum kemur í ljós að hagnaðarhlutfallið lækkaði hjá 21 sjóði og hækkaði hjá 14.

Sjóðstreymi

Eins og nafnið bendir til mælir sjóðstreymi þá fjárstrauma sem fara inn og út úr sjóðum rekstrareininga (hafnarsjóða). Við uppgjör á sjóðstreymi er horft fram hjá reiknuðum stærðum s.s. afskriftum og breytingu lífeyrisskuldbindinga, og skýrir hvernig handbært fé breytist á rekstartímabilinu (almannaksári). Breytingum á handbæru fé er skipt í þrjá þætti: rekstrar-, fjárfestingar- og fjármögnunarhreyfingar.

Veltufé frá rekstri segir til um hve mikið lausafé verður eftir þegar búið að borga alla reikninga vegna daglegs rekstrar og hvað til ráðstöfunar er til að greiða afborganir lána og til fjármögnunar á fjárfestingum. Rekstur hafnarsjóða árið 2017 gaf af sér veltufé að fjárhæð um 3.250 m.kr., svarar það til 35% af tekjum. Árið áður nam veltufé frá rekstri um 3.400 m.kr. eða 39% af tekjum. Er þessu gerð skil í mynd 4. Veltufé frá rekstri Blönduóshafnar var neikvætt um sem nam 175% af tekjum og er þeim hafnarsjóði sleppt í myndinni.

Mynd 4. Veltufé frá rekstri einstakra hafnarsjóða 2017, % af tekjum.



Í sjóðstreymi er færð fjárfesting í varanlegum rekstrarfjármunum. Fjárfesting hafnarsjóða jókst mikið á árinu 2016 og enn varð aukning árið 2017 þó í minna mæli. Þannig nam

fjárfesting ársins 2017 röskegla 3.600 m.kr., samanborið við röskegla 3.400 m.kr. 2016 og rúma 2.000 m.kr. árið 2015. Fjárfestingar jukust frá 2016 til 2017 einkum hjá Fjarðabyggðahöfnum, Höfnum Dalvíkurbyggðar og Þorlákshöfn, en á móti drógust fjárfestingar Faxaflóahafnar, Hafna Norðurljósa og Vopnafjarðarhafnar saman. Tilfærðar tölur eru að frádregnum framlögum úr Hafnabótasjóði.

Fjármögnunarhreyfingar lýsa nettólántöku á árinu og áhrifa á sjóðstreymi, þannig að afborgun lána lækkar handbært fé en ný lántaka eykur handbært fé. Fjármögnunarhreyfingar flestra hafnarsjóða hafa verið neikvæðar á undanförunum árum, sem þýðir að afborganir hafa verið meiri en lántökur. Árið 2015 voru fjármögnunarhreyfingar neikvæðar um 1.190 m.kr. 570 m.kr. 2016. Viðsnúningur varð árið 2017 þegar fjármögnunarhreyfingar voru jákvæðar um 260 m.kr.

Efnahagur

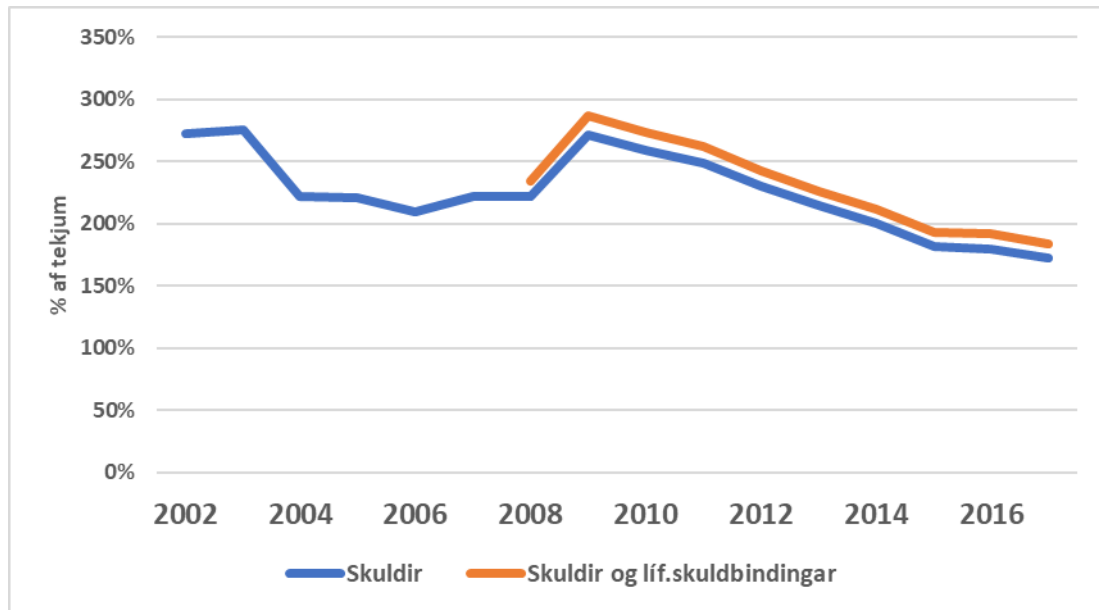
Eigið fé

Í lok árs 2017 nam eigið fé hafnarsjóða 20.694 m.kr. og hækkaði á árinu um 1.134 m.kr. Eigið fé Faxaflóahafna var röskegla 13.310 m.kr., eða sem svarar 64% af eigin fé hafnarsjóða í heild. Eigið fé Fjarðabyggðahafnar losaði 4.325 m.kr. sem er um fimmtungur eigin fjár hafnarsjóða. Eigið fé sjö hafnarsjóða var neikvætt, þar á meðal var Reykjaneshöfn með 6.158 m.kr. neikvætt eigið fé.

Skuldir

Langtímaskuldir hafnarsjóða námu 9.327 m.kr. í árslok 2017 og lækkuðu um 8,5% frá árinu áður. Á hinn bóginn hækkuðu skammtímaskuldir, voru 5.350 m.kr. 2016 en 6.832 m.kr. 2017. Gætir hér væntanlega áhrifa stórra afborgana á gjalddaga 2017. Skuldbindingar í árslok 2017 námu 1.645 m.kr. og lækkuðu um 2% frá árinu áður. Lífeyrisskuldbindingar eru fyrirferðarmestar, um 2/3 bókfærðra skuldbindinga hafnarsjóða. Mynd 5 sýnir að hlutfall heildarskulda, án skuldbindinga, og tekna hafnarsjóða hækkaði mjög í kjölfar hrunsins og fór hæst í 270% árið 2009, þegar gengi krónunnar hrundi. Skuldahlutfallið hefur lækkað á hverju ári síðan þá og nam 172% árið 2017. Á myndinni er einnig sýnt hlutfall skulda og lífeyrisskuldbindinga af tekjum frá árinu 2008.

Mynd 5. Skuldahlutfall 2002-2017

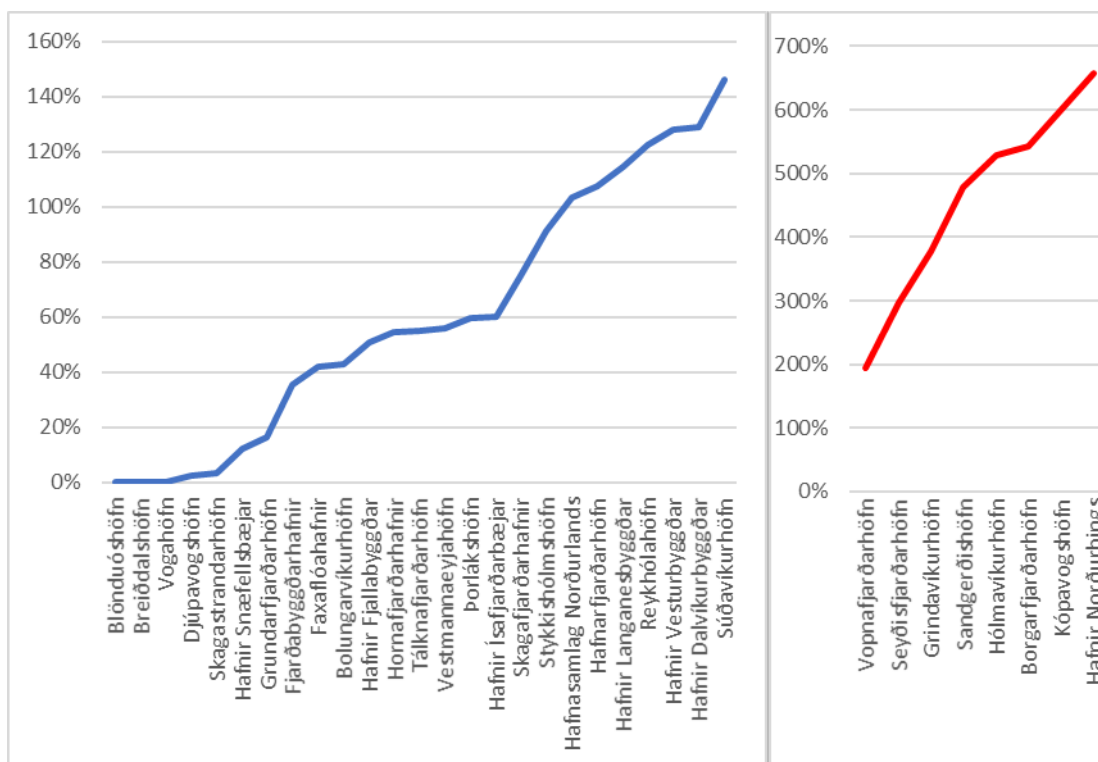


Skuldareglan í fjármálareglum sveitarfélaga tekur til hlutfalls skulda og skuldbindinga af tekjum og er reiknað af samstæðu A- og B-hluta. Skuldbindingar hafnarsjóða hafa numið 18-20% af tekjum undanfarin ár. Skuldir og heildarskuldbindingar hafnarsjóða námu í árslok 2017 190% af tekjum, samanborið við 200% árin 2015 og 2016.

Skuldastaða hafnarsjóða er mjög misjöfn. Langþýngst vegur þar Reykjaneshöfn, en hún skuldaði 8.940 m.kr. í árslok 2017 eða rösklega helming af heildarskuldum allra hafnarsjóða. Skuldir hafnarinnar hækkuðu um 6,5% milli ára. Þegar horft er framhá skuldum, skuldbindingum og tekjum Reykjaneshafnar lækkar skuldahlutfall hafnarsjóða verulega og fer niður í 97%.

Á mynd 6 er skuldahlutfalli einstakra hafnarsjóða gerð skil. Á vinstri hlið eru þeir 25 sjóðir sem eru með skuldahlutfall undir 150% og hægra megin átta sjóðir með skuldahlutfall yfir því marki. Reykjaneshöfn og Hvammstangahöfn eru ekki með í mynd 6, enda skuldahlutfall þeirra yfir 2000%.

Mynd 6. Skuldahlutfall einstakra hafnarsjóða 2017.



Staða Reykjaneshafnar er afar erfið, rekstrartap á árinu var tæplega 400 m.kr., veltufé frá rekstri neikvætt um 206 m.kr. og eigið fé var neikvætt um 5.027 m.kr. Vinnur sveitarfélagið eftir aðlögunaráætlun sem miðar að því að það uppfylli fjármálareglur sveitarstjórnarlaganna eigi síðar en árið 2022. Uppgangur hefur verið í sveitarfélaginu og íbúafjölgun mikil, sem skilað hefur bættri stöðu hjá A-hluta.

Skuldahlutfall Hvammstangahafnar er litlu lægra en Reykjaneshafnar, en umsvif hafnarinnar mun minni. Eigið fé hafnarinnar var neikvætt um 87 m.kr. í árslok 2017. Veltufé frá rekstri hefur verið neikvætt, um röska milljón sem er 24% af tekjum.

Annar hafnarsjóður sem glímt hefur við miklar skuldir eru Hafnir Norðurþings. Skuldir hans námu í árslok 2017 1.710 m.kr., hlutfall af tekjum yfir 650% og eigið fé neikvætt um 348 m.kr. Miklar framkvæmdir hafa verið í gangi og tekjur farið vaxandi.

Eigið fé Sandgerðishafnar var neikvætt um röskega 300 m.kr. og skuldahlutfall var um 480% árið 2017, en hafa þarf í huga að 37 m.kr. framlög Aðalsjóðs eru færð höfninni til tekna. Sandgerðisbær hefur verið rekin eftir aðlögunaráætlun. Bærinn sameinaðist sveitarfélaginu Garði um mitt ár 2018.

Greiðsluhæfi til skamms tíma má meta með veltufjárhlutfalli, þ.e. hlutfallinu á milli veltufjármuna og skammtímaskulda. Um er að ræða kröfur sem falla til innan árs. Rétt er

að minna á að næsta árs afborgun langtímalána er færð með skammtímaskuldum, enda á gjalddaga innan árs. Þegar veltufjárhlutfallið er undir 1 (einum) eru skammtímaskuldir umfram veltufjármuni, en í slíku ástandi getur hafnarsjóður lengt í lausafjávanda. Veltufjárhlutfall hafnarsjóða í heild var 0,9 á árinu 2017 og hefur versnað frá undanförunum árum. Það var 1,2 árið 2016 og 1,3 árinu áður. Alls voru 12 hafnarsjóðir með veltufjárhlutfall undir einum árið 2017.

Hafnarsjóðir í vanda

Í töflu 7 eru þrjár kennitölur sem vísbendingar gefa um erfiðleika í rekstri lagðar til grundvallar:

- Neikvætt veltufé frá rekstri
- Neikvætt eigið fé
- Skuldahlutfall umfram 150% af tekjum

Þrettán hafnarsjóðir uppfylltu eitt eða fleiri af ofangreindu og Hvammstangahöfn og Reykjaneshöfn raunar alla. Skuldahlutfall Hvammstangahafnar hækkaði verulega frá 2015 til 2017, tekjur lækkuðu og ekki sýnist hafa verið ráðist í neina fjárfestingu. Skuldahlutfall Reykjaneshafnar lækkaði umtalsvert á þessu tímabili og tekjur jukust langt umfram meðaltal. Fjárfestingar hafa verið mjög litlar. Ljóst er að vandi þessara hafnarsjóða er mikill.

Tafla 7. Þrettán hafnarsjóðir í vanda

	Kennitölur 2017		Breyting frá 2015-2017			Fjárfesting í var. rekstrarfj. % af tekjum '16-'17	
	Veltufé f. rekstri % af tekjum	Eigið fé % af eignum	Skuldir og skuldb. % af tekjum	Tekjur	Skuldahlutfall		Fastafjármunir
Blönduóshöfn	-632%			30%	0%	3725%	
Breiðdalshöfn	-1%			-23%	-2%	-21%	19%
Borgarfjarðarhöfn			543%	-12%	467%	125%	-238%
Grindavíkurhöfn		-42%	378%	-29%	152%	31%	-34%
Hafnir Norðurlþings		-26%	657%	242%	-626%	251%	-260%
Hólmavíkurhöfn			528%	-11%	115%	-6%	
Hvammstangahöfn	-24%	-651%	2029%	-11%	287%	-13%	
Kópavogshöfn		-16%	602%	189%	-1148%	4%	-29%
Reykjaneshöfn	-58%	-213%	2436%	48%	-762%	-3%	-8%
Sandgerðishöfn		-194%	478%	32%	-293%	-4%	-6%
Seyðisfjarðarhöfn			296%	13%	-92%	56%	
Vopnafjarðarhöfn			194%	-1%	-33%	27%	-42%
Vogahöfn	-146%			18%	0%		
Allir hafnarsjóðir	35%	55%	190%	15%	-11%	12%	-39%

Hátt skuldahlutfall Hafna Norðurlþings, Borgarfjarðarhafna og Vopnafjarðarhafna má rekja að stórum hluta til mikilla fjárfestinga sem lesa má af tveimur síðustu dálkunum í töflunni. Tekjur Hafna Norðurlþings jukust um 242% frá 2015 til 2017 og skuldahlutfall lækkaði verulega. Tekjur hinna hafnanna tveggja lækkuðu á sama tíma þrátt fyrir miklar

fjárfestingar. Skuldahlutfall Seyðisfjarðarhafnar er hátt en hefur farið lækkandi og fjárfestingar verið allmiklar.

Tekjur Grindavíkurhafnar hafa lækkað umtalsvert og fjárfestingar jukust árið 2017. Skuldahlutfallið hefur því hækkað verulega. Hólmavíkurhöfn er önnur fiskihöfn sem orðið hefur af tekjum af aflagjöldum og skuldahlutfall hefur farið hækkanði án þess að ráðist hafi verið í fjárfestingar.

Kópavogshöfn og Sandgerðishöfn eru með neikvætt eigið fé og hátt skuldahlutfall. Tekjur hafnanna hafa aukist verulega og fjárfestingar verið litlar.

Þrjú litlir hafnarsjóðir Blönduóshöfn, Vogahöfn og Breiðdalshöfn rata á þennan lista vegna neikvæðs velutfjár. Tekjur hinna fyrstnendu hafa hækkað nokkuð, meðan sú síðastnefnda glímir við tekjulækkun. Minna má að Breiðdalshreppur sameinaðist Fjarðabyggð um mitt ár 2018 og höfnin varð hluti af Fjarðabyggðahöfnum um leið.

Það blasir við að hafnir sem glíma við þrálátan skuldavanda þurfa að skapa verulegt veltufé úr sínum rekstri til að standa undir greiðslubyrði lána og nauðsynlegu viðhaldi. Við þau rekstrarskilyrði sem þessar hafnir búa við er vandséð að þær forsendur geti staðist að óbreyttum rekstrarumsvifum. Það er líka ljóst að hafnir sem fyrst og fremst eru fiskihafnir standa margar höllum fæti og rétt að fylgjast vel með þróun þeirra á næstunni.

Fjárhagsáætlanir 2018

Spurt var sérstaklega um fjárhagsáætlanir fyrir árið 2018. Þokkaleg svör bárust en þó ekki fullkomin frá öllum. Í eftirfarandi töflum er sýnd annars vegar staðan samkvæmt ársreikningum 2017 og hins vegar fjárhagsáætlun 2018. Tekur samanburðurinn eingöngu til þeirra hafnarsjóða sem fylltu út upplýsingar um viðkomandi atriði í fjárhagsáætlun 2018. Eins og fram kemur í töflunni fengust upplýsingar frá velflestum hafnarsjóðum, það eru einkum þeir allra minnstu sem ekki höfðu allar upplýsingar á takteinum.

Tafla 8. Fjárhagsáætlun 2018 og ársreikningur 2017.

	Ársreikningur 2017	Fjárhagsáætlun 2018	Fjöldi hafnarsjóða
Breyting milli ára			
Hækkun tekna	8,4%	2,4%	35
Hækkun tekna af aflagjöldum	-15,1%	10,7%	30
Fjárfesting í varanlegum rekstrarfjármunum	4%	14%	24
Hlutfall af tekjum			
Rekstrarafgangur	14,7%	20,5%	35
Veltufé frá rekstri	35%	40%	28
Fjárfesting í varanlegum rekstrarfjármunum	-39,4%	-43,0%	24
Skuldir og skuldbindingar	196%	181%	29

Tafla 8 sýnir að gert er ráð fyrir batnandi rekstri eins og aukið veltufé og rekstrarafgangur bera vitni um. Óneitanlega virðist nokkurrar bjartsýni ríkja um hækkun tekna af aflagjöldum. Jafnframt er reiknað með auknum fjárfestingum, eða um 460 m.kr. sem er 13,6% aukning frá fyrra ári. Þá er reiknað með að skuldahlutfall lækki umtalsvert eða um 15% af tekjum. Rétt er að geta þess að fjárhagsáætlun Reykjaneshafnar gerir ráð fyrir umtalsverðum en óvissum tekjum af lóðasölu og hafa þær áætlanir nokkur áhrif á niðurstöður í töflu 7.

Framkvæmdir næstu ára

Leitað var eftir upplýsingum um framkvæmdaáform árána 2018 til 2021 og áætlaðar endurgreiðslur frá Hafnabótasjóði. Það er ljóst að hafnarsjóðir reikna með verulegum framkvæmdum á næstu árum, einkum á næsta ári. Hvort þau áform nái fram að ganga ræðst m.a. af því fjármagni sem Hafnabótasjóður fær til ráðstöfunar, en á ýmsu hefur gengið í þeim efnum.

Tafla 9. Fyrirhugaðar framkvæmdir 2018-2021

	Fjárhæðir í milljónum kr.			
	2018	2019	2020	2021
Fyrirhugaðar framkvæmdir alls	5.039	7.235	6.247	5.853
Áætlaðar endurgreiðslur ríkis/Hafnabótasjóðs	789	1.395	1.046	1.119
Nettó	3.881	5.354	4.855	4.584

Tafla 10. Fjárhagur og umsvif hafnarsjóða 2017, m.kr.

	Rekstrarreikningur						Efnahagsreikningur					Sjóðstreymi				Umsvif												
	Rekstrar-		Laun og		Fjármunat.		Rekstrar-		Tekjur af		Skuldir og Skulda		Veltufjár-		Veltufé		Veltufé, %		Fjárfestinga		Fjárfest í		Stöðu-		Vöru-		Hafnarbak	
	Tekjur	gjöld	t.gjöld	Framlegð	nettó	niðurstaða	aflagjöld	undskuldb.	hlutfall	Eigið fé	hlutfall	Veltufé frá rekstri	tekjum	Veltufé, % hreyfingar	Fjárfestinga hreyfingar	Fjárfest í rekstrarfjárm	Stöðu-gildi	Vöru-flutningar	Hafnarbakmetrar									
Blönduóshöfn	574	5.052	0	-3.627	0	-4.478	0	0%	16.870		-3.627	-632%	0	0	0	0	0	0	0									
Bolungarvíkurhöfn	87.401	72.333	28.949	23.049	-3.330	11.738	87.401	37.592	43%	87.896	1,9	20.339	23%	0	-5.364	1,6	0	560										
Borgarfjarðarhöfn	6.319	3.779	0	990	0	2.540	2.860	34.338	543%	17.970	0,03	990	16%	-12.249	-12.249	0	0	230										
Breiðdalshöfn	13.690	15.085	9.076	-161	0	-1.395	0	0	0%	37.925		-160	-1%	0	5.561	1	0	0										
Djúpavogshöfn	59.999	31.594	10.396	34.210	0	28.405	28.592	1.393	2%	199.869	82,2	34.210	57%	2.345	2.345	1	1.663	205										
Faxaflóahafnir	3.692.093	3.095.117	911.789	1.319.307	16.439	613.415	147.715	1.541.624	42%	13.310.165	2,4	1.330.742	36%	-1.185.645	-1.731.164	67	3.601.965	9.665										
Fjarðabyggðarhafnir	938.566	701.379	189.878	384.000	63.205	300.393	202.820	332.229	35%	4.327.073	40,3	419.226	45%	-509.022	-597.218	11	1.561.516	3.865										
Grindavíkurhöfn	153.950	122.973	48.501	42.770	-26.702	4.275	92.842	581.438	378%	-171.598	0,3	29.519	19%	-75.733	-75.733	4	23.500	900										
Grundarfjarðarhöfn	67.187	43.893	20.114	29.980	-912	25.853	29.332	11.138	17%	336.282	38,6	22.657	34%	-4.264	-4.264	1,5	11.112	450										
Hafnarfjarðarhöfn	618.495	415.115	182.521	265.890	-25.731	177.649	91.300	665.670	108%	2.365.059	2,5	291.316	47%	94.078	-31.103	13	1.074.374	1.542										
Hafnasamlag Norðurlands	656.400	414.399	189.194	295.896	-4.071	237.930	53.468	677.825	103%	1.403.290	0,0	303.377	46%	-284.617	-194.480	12,8	0	1.800										
Hafnir Dalvíkurbyggðar	104.076	72.842	37.331	38.089	1.572	31.963	59.160	133.922	129%	234.343	0,8	38.119	37%	0	-194.016	2,57	2.300	963										
Hafnir Fjallabyggðar	109.359	85.997	39.473	39.874	-1.085	24.825	64.760	55.576	51%	298.876	1,7	50.561	46%	0	-34.553	3	150	1.740										
Hafnir Ísafjarðarbæjar	281.201	188.268	93.263	112.921	-9.868	83.065	66.162	168.694	60%	535.307	4,1	105.884	38%	-23.925	-23.925	7,5	37.790	1.250										
Hafnir Langanesbyggðar	66.935	57.876	19.635	20.952	-5.256	3.807	25.187	76.527	114%	132.196	2,4	16.924	25%	-1.083	-1.083	2	23.892	685										
Hafnir Norðurþings	260.546	164.941	59.895	156.536	-16.681	78.924	15.812	1.710.927	657%	-348.400	0,1	69.490	27%	-374.389	-374.389	5,5	77.513	1.648										
Hafnir Snæfellsbæjar	164.140	127.578	68.482	55.718	2.609	39.171	88.066	19.708	12%	820.694	5,5	58.327	36%	-81.781	-81.781	6,5	4.052	1.624										
Hafnir Vesturbyggðar	167.765	124.887	23.592	58.833	-9.248	33.630	68.750	215.024	128%	71.083	0,6	52.676	31%	-22.620	-22.620	2	69.489	1										
Hornafjarðarhafnir	141.606	107.886	39.670	49.037	641	33.080	50.680	76.920	54%	413.107	26,2	51.610	36%	0	0	2	32.051	565										
Hólmavíkurhöfn	11.308	17.608	12	-4.284	-990	-7.290	4.105	59.729	528%	-18.073	0,0	6.123	54%	0	0	0	0	0										
Hvammstangahöfn	4.939	5.716	0	14	-1.629	-2.406	0	100.231	2029%	-86.887	0,0	-1.177	-24%	0	0	0,2	6	0										
Kópavogshöfn	72.611	36.692	11.728	48.863	-23.929	11.990	1	437.000	602%	-62.000	0,1	45.000	62%	-23.000	-23.000	1,2	0	130										
Reykholahöfn	7.095	7.751	0	1.582	-383	-1.039	0	8.667	122%	11.192		1.200	17%	-1.126	-1.126	0,1	762	300										
Reykjaneshöfn	371.542	496.187	92.909	-75.363	-530.656	-655.301	27.951	9.051.264	2436%	-6.158.512	0,0	-214.840	-58%	-24.897	-26.451	7	701.619	1.914										
Sandgerðishöfn	96.405	66.483	35.115	38.189	-21.003	8.919	28.900	461.050	478%	-304.223	0,8	27.137	28%	-11.005	-11.005	4	0	430										
Seyðisfjarðarhöfn	190.866	101.476	26.348	112.040	-17.777	54.095	26.919	564.959	296%	105.108	1,6	80.911	42%	-107.774	0	2	51.606	908										
Skagafjarðarhafnir	127.169	80.735	34.184	58.187	-4.171	42.262	52.976	95.592	75%	316.224	10,1	58.765	46%	-4.000	-4.500	2,5	36.806	955										
Skagastrandarhöfn	45.615	32.246	13.732	18.411	0	13.368	27.632	1.532	3%	253.481	99,5	18.410	40%	-1.870	-1.870	1	0	492										
Stykkishólmshöfn	54.824	38.104	14.630	23.003	-2.010	14.666	10.816	50.130	91%	7.039	2,0	21.868	40%	-1.619	-1.619	1,5	3.287	364										
Súðavíkurhöfn	10.589	10.214	5.140	1.765	95	470	2.623	15.465	146%	2.245	0,2	1.860	18%	0	0	1	0	0										
Tálknafjarðarhöfn	48.489	41.807	6.854	9.044	-1.692	14.207	39.800	26.599	55%	55.831	6,7	16.987	35%	-6.638	6.638	0,8	2.888	425										
Vestmannaeyjahöfn	469.588	380.408	169.688	118.142	15.316	104.496	128.109	263.058	56%	1.597.206	33,0	158.917	34%	37.481	37.481	9	118.673	1.978										
Vogahöfn	629	1.552	0	-923	4	-919	0	0	0%	11.443		-919	-146%	0	0	0	0	50										
Vopnafjarðarhöfn	113.854	38.997	12.529	85.472	-14.275	60.582	44.046	220.699	194%	357.604	8,0	74.624	66%	3.164	-2.339	1,3	46.858	440										
Þorlákshöfn	173.244	143.159	59.029	59.577	0	30.085	39.517	103.337	60%	518.665	1,1	56.584	33%	-168.478	-213.356	4,7	154.290	1.109										
Samtals	2.282.222	2.252.222	2.152.222	2.122.222	201.512	1.112.222	1.282.222	17.782.222	122.222	22.222.222	2,2	2.212.222	25%	-2.788.667	-3.617.184	180,27	7.638.161	37.188										