



Úttekt og greining á fjárhags- stöðu íslenskra hafna 2018

Unnið fyrir Hafnasamband Íslands

2019

*Úttekt og greining á fjárhagsstöðu íslenskra hafna
© Samband íslenskra sveitarfélaga 2019 2019/10
Hag- og upplýsingasvið
Borgartúni 30
Pósthólf 8100 – 128 Reykjavík
Ábyrgðarmaður: Sigurður Á. Snævarr
Ljósmynd á forsíðu: Valur Rafn Halldórsson*

Til viðbótar við upplýsingar um fjárhagsstöðu var óskað eftir bakgrunnsupplýsingum sem tóku til umsvifa hafnarsjóðs.

Bakgrunnsupplýsingar	2018 eða nýjast
Hver var fjöldi stöðugilda hjá hafnarsjóðnum?	
Hver var heildarlengd hafnarbakka?	
Hversu margir dráttarbáta eru í eigu sjóðsins?	
Hver var heildartogkraftur dráttarbátanna?	
Hver var fjöldi hafnarvoga?	
Hversu mikill var útflutningur í tonnum?	
Hversu mikill var innflutningur í tonnum?	
Hversu miklum afla var landað (tonn)?	
Hversu mörg skip yfir 100 brt. komu til hafnarinnar?	

Svör bárust frá öllum aðildarsjóðum hafnasambandsins. Ekki fengust þó svör við öllu sem eftir var leitað og á það einkum við fjárhagsáætlun 2019 og 2020. Einkum voru vanhöld hjá minnstu hafnarsjóðunum sem vonlegt er.

Aðildarhafnir

Breiðdalshreppur sameinaðist Fjarðabyggð um mitt ár 2018 og Breiðdalshöfn varð hluti af Fjarðabyggðarhöfnum. Hafnarsjóðum sem aðild eiga að Hafnasambandi Íslands fækkaði fyrir vikið úr 35 í 34. Undir hafnarsjóði getur verið fleiri en ein höfn og alls eru þannig 70 hafnir innan vébanda hafnarsjóðanna, eins og ráða má af meðfylgjandi yfirliti.

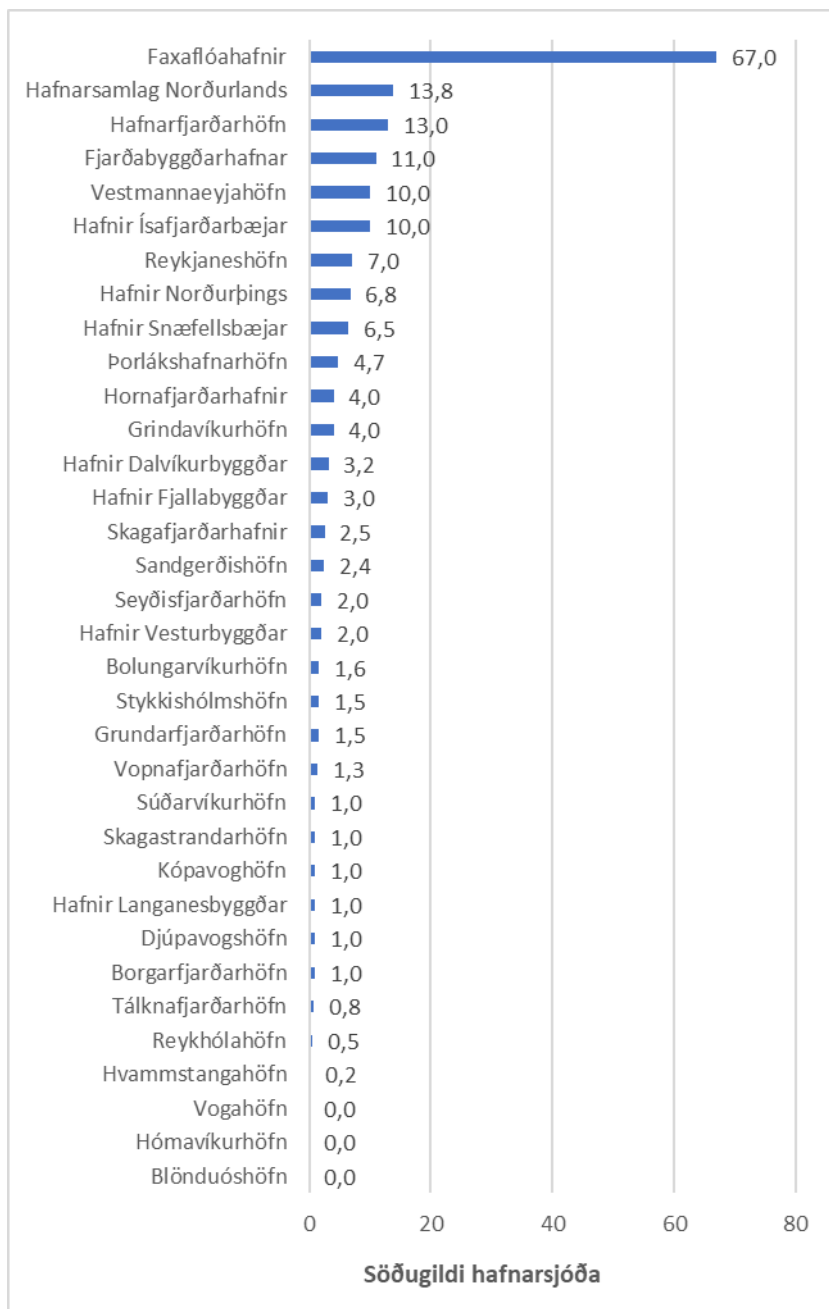
Blönduóshöfn	Hafnir Dalvíkurbyggðar	Hólmavíkurhöfn
Bolungarvíkurhöfn	Árskógssandshöfn	Hvammstangahöfn
Borgarfjarðarhöfn	Dalvíkurhöfn	Kópavogshöfn
Djúpavogshöfn	Hauganeshöfn	Reykhólahöfn
Faxaflóahafnir	Hafnir Fjallabyggðar	Flateyjarhöfn
Akraneshöfn	Ólafsfjarðarhöfn	Reykhólahöfn
Borgarneshöfn	Siglufjarðarhöfn	Reykjaneshöfn
Grundartangahöfn	Hafnir Ísafjarðarbæjar	Grófin
Reykjavíkurhöfn	Flateyjarhöfn	Hafnir
Fjarðabyggðarhafnir	Ísafjarðarhöfn	Helguvíkurhöfn
Breiðdalsvíkurhöfn	Suðureyjarhöfn	Keflavíkurhöfn
Eskifjarðarhöfn	Þingeyrarhöfn	Njarðvíkurhöfn
Fáskrúðsfjarðarhöfn	Hafnir Langanesbyggðar	Sandgerðishöfn
Mjóeyrarhöfn	Bakkafjarðarhöfn	Seyðisfjarðarhöfn
Norðfjarðarhöfn	Þórshafnarhöfn	Skagafjarðarhafnir
Reyðarfjarðarhöfn	Hafnir Norðurþings	Haganesvíkurhöfn
Stöðvarfjarðarhöfn	Húsavíkurhöfn	Hofsóshöfn
Grindavíkurhöfn	Kópaskershöfn	Sauðárkrókshöfn
Grundarfjarðarhöfn	Raufarhafnarhöfn	Skagastrandarhöfn
Hafnarfjarðarhöfn	Hafnir Snæfellsbæjar	Stykkishólmshöfn
Hafnarfjarðarhöfn	Arnastapahöfn	Súðavíkurhöfn
Straumsvíkurhöfn	Ólafsvíkurhöfn	Tálknafjarðarhöfn
Hafnasamlag Norðurlands	Rifshöfn	Vestmannaeyjahöfn
Akureyjarhöfn	Hafnir Vesturbyggðar	Vogahöfn
Grenivíkurhöfn	Bíldudalshöfn	Vopnafjarðarhöfn
Grímseyjarhöfn	Brjánslækjarhöfn	Þorlákshöfn
Hríseyjarhöfn	Patreksfjarðarhöfn	
Hjalteyjarhöfn	Örlygshöfn	
Svalbarðseyrarhöfn	Hornafjarðarhöfn	

Flestar hafnir á Íslandi eru fiskihafnir að stærstum hluta eða jafnvel eingöngu. Straumsvíkurhöfn, Grundartangahöfn, Reyðarfjarðarhöfn og Reykhólahöfn þjóna sérstaklega ákveðnum iðnfyrirtækjum. Sundahöfn, sem er í eigu Faxaflóahafna er sérhæfð vöruflutningahöfn. Til viðbótar við þessar hafnir sem hér eru nefndar eru nokkrir minni löndunarstaðir víða um land.

Umsvif

Árið 2018 töldust starfsmenn í 186 stöðugildum hjá hafnarsjóðum og fjölgaði stöðugildum um 3,5 frá 2017. Í sjö hafnarsjóðum fjölgaði stöðugildum en fækkaði í fimm. Engir starfsmenn voru hjá þremur litlum sjóðum, en ætla má að þær hafnir kaupi þjónustu af öðrum stofnunum sveitarfélaganna. Að meðaltali voru 6 stöðugildi í hinum hafnarsjóðunum. Langflestir starfa hjá Faxaflóahöfnum í 67 stöðugildum. Að þeim stöðugildum frátöldum lækkar meðaltal niður í 4,1.

Mynd 1. Stöðugildi eftir hafnarsjóðum

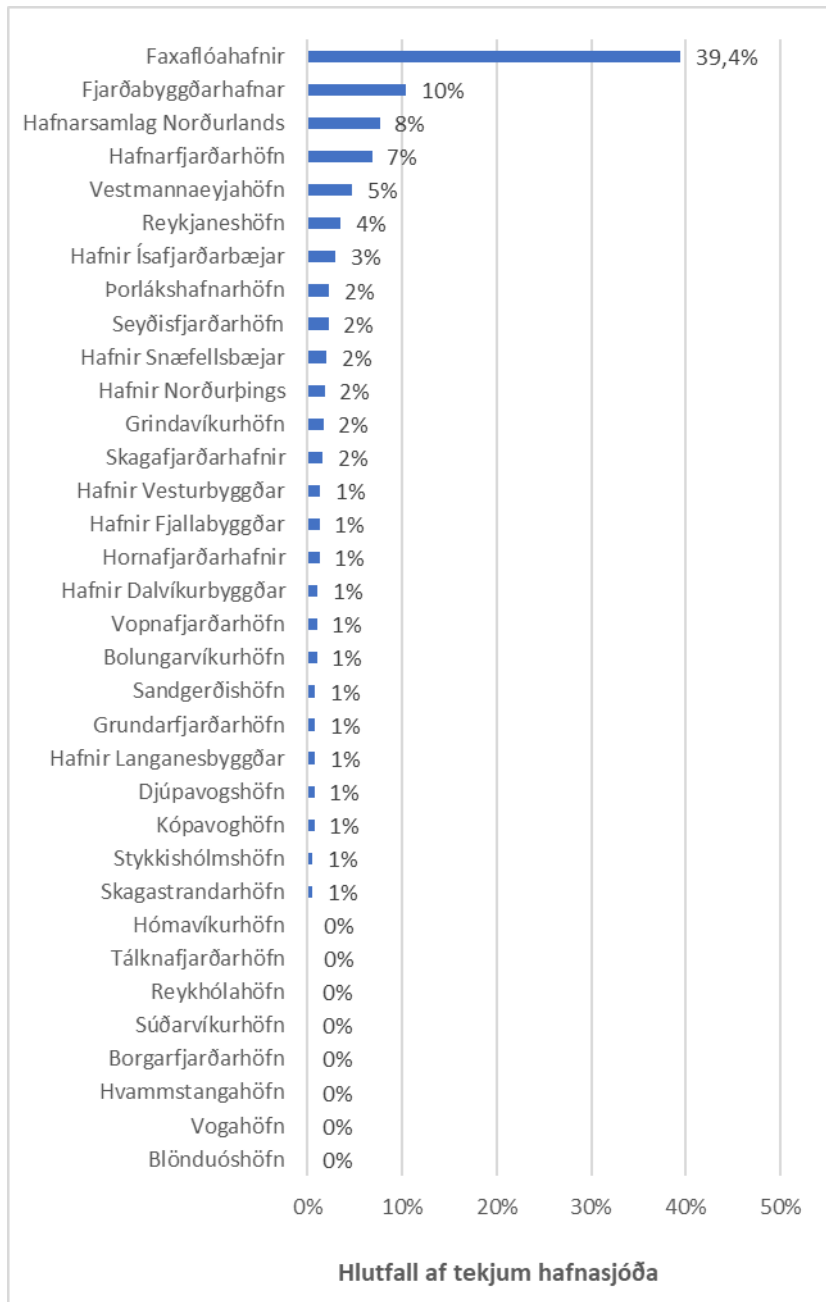


Alls voru flutt út um 2,9 milljónir tonna frá höfnum landsins árið 2018, sem er rösklega fjórðungs aukning frá árinu áður. Faxaflóahafnir eru langstærsta útflutningshöfnin, en 32% útflutnings fer frá þeim höfnum. Um helmingi innflutnings er landað í höfnum Faxaflóahafna og nærfellt 88% í fjórum stærstu innflutningshöfnunum.

Eins og vænta má er mun meiri dreifing á lönduðum afla eftir hafnarsjóðum. Fjarðabyggðarhöfn er stærst, landaður afli þar var rösklega 480 þús. tonn árið 2018 eða rösklega þriðjungur af heild. Fjórir „aflahæstu“ sjóðirnir voru með um 68% heildaraflans.

Loks eru fjárhagsleg umsvif og staða hafnarsjóða afar mismunandi. Þess ber að gæta í umfjöllun um fjármál hafnarsjóða í heild. Að rekstrarumfangi eru Faxaflóahafnir langstærsti hafnarsjóðurinn með tekjur upp á 3.967 m.kr. árið 2018. Tekjur hafnarsjóða námu í heild 10.062 m.kr. og hlutur Faxaflóahafna því 39,4%. Næst Faxaflóahöfnum að stærð ganga Fjarðabyggðarhafnir með 1.053 m.kr. tekjur, sem er um 10% af tekjum allra hafnarsjóða. Þessir tveir hafnarsjóðir afla sem sagt næstum helming tekna hafnarsjóða landsins. Blönduóshöfn og Vogahöfn eru minnst hafnarsjóða og skiluðu tæplega 800 þús.kr. tekjum 2018. Þessi stærðardreifing hefur í för með sér að áhrif stóru hafnarsjóðanna á heildina og meðaltöl eru mjög mikil og gefa ekki endilag raunsanna mynd af stöðu hafnarsjóða almennt.

Mynd 2. Dreifing tekna hafnarsjóða 2018 - Hlutfall af tekjum í heild



Rekstrarafkoma

Ársreikningar hafnarsjóða lúta almennum reikningsskilareglum og þeim sérreglum sem reikningsskila- og upplýsinganefnd samgöngu- og sveitarstjórnarráðuneytisins hefur sett reikningsskilum sveitarfélaga. Hafnarsjóðir eru skilgreindir sem B-hluta stofnanir í reikningum sveitarfélaga og koma því til sameiginlegs uppgjors með A-hluta í samanteknum reikningsskilum sveitarfélaga. Sveitarfélög bera ábyrgð á hafnarsjóðum eins og öðrum fyrirtækjum og stofnunum í B-hluta. Fjármálareglur sveitarstjórnarlaga beinast að samstæðu sveitarfélaga. Skuldareglan kveður á um að skuldir og skuldbindingar samstæðu verði almennt ekki yfir 150% af tekjum. Skv. reglugerð má þá undanskilja ákveðnar skuldir og skuldbindingar og fá þannig fram skuldaviðmið sem ekki má vera umfram 150% af tekjum. Jafnvægisreglan segir að rekstur samstæðu skuli vera í jafnvægi á hverju þriggja ára tímabili.

Fyrirtæki og stofnanir í B-hluta sveitarsjóðsreikninga eiga að vera sjálfstæð, bæði er varðar stjórnun og fjárhag. Í hafnarlögum er mælt fyrir um að rekstrarformi hafnar skuli breytt í höfn í eigu sveitarfélags, fært í A-hluta sveitarfélags, án sérstakrar hafnarstjórnar þegar hún hefur haft neikvæðan rekstrarafgang í þrjú ár í röð að teknu tilliti til vaxta en fyrir afskriftir. Sveitarstjórn er þó heimilt með samþykki ráðherra að veita aukið fjármagn til hafnar til þess að bæta eiginfjárstöðu hennar.

Heildstætt yfirlit um rekstur og efnahag sérhvers hafnarsjóðs er að finna í töflu 11. Þar má sjá upplýsingar um tekjur, rekstrargjöld, laun og launatengd gjöld, veltufé frá rekstri, skammtíma- og langtímaskuldir og eigið fé ofl.

Yfirlit um afkomu

Í töflu 1 er dregið saman yfirlit um afkomu hafnarsjóða á árunum 2015 og 2018. Í þessari skýrslu eins og í fyrri skýrslum er horft framhjá óreglulegum tekjum, s.s. vegna sölu eigna og framlaga sveitarsjóða til hafna. Í því sambandi skiptir mestu að Faxaflóahafnir seldu eignir fyrir 624 m.kr. og þá er einnig tekið tillit til 191 m.kr. framlags Reykjanesbæjar til hafnarinnar. Nokkrar smærri hafnar fá framlag frá sveitarsjóði og hefur eftir megni verið tekið tillit til þess í þessari samantekt. Rekstrarniðurstaða 2018 er lækkuð sem þessum fjárhæðum nemur og er það í samræmi við meðhöndlun undanfarinna ára. Við blasir að afkoma hafnarsjóða var afar góð á árinu 2018 og batnaði stórum frá fyrra ári.

Tafla 1. Afkoma hafnarsjóða árin 2015 - 2018 í m.kr.

	Tekjur		Rekstrarniðurstaða		Veltufé frá rekstri		Skuldir og skuldbindingar	
	m.kr.	% af tekjum	m.kr.	% af tekjum	m.kr.	% af tekjum	m.kr.	% af tekjum
2015	8.170		1.450	17,7%	3.190	39,0%	16.371	200,4%
2016	8.665		1.605	18,5%	3.403	39,3%	17.223	198,8%
2017	9.389		1.403	14,9%	3.244	34,5%	17.804	189,6%
2018	10.054		2.537	25,2%	4.451	44,3%	12.356	122,9%
Breyting '17-'18 m.kr.	665		1.134		1.207		-5.448	
Breyting '17-'18, %	7,1%		80,9%		37,2%		-30,6%	

Fyrst og fremst má rekja þessa niðurstöðu til þess að rekstrargjöld lækkuðu um 336 m.kr. frá 2017 til 2018 sem er 4,6% lækkun. Á sama tíma jukust tekjur hafnarsjóða um 673 m.kr. frá 2017 til 2018, eða um 7,2%. Rekstrarniðurstaða batnaði því umtalsvert eða um 1.253 m.kr. og nam 26,5% af tekjum 2018, samanborið við 15% árið áður.

En meira býr undir. Tilfærðar tölur eru því miður ekki bara til vitnis um góðan árangur í rekstri. Tafla 2 greinir frekar breytingar á rekstrarniðurstöðu frá 2017 til 2018.

Tafla 2. Afkoma hafnarsjóða 2017 - 2018 í m.kr.

	2017	2018	Breyting	
			Þús.kr.	%
Tekjur	9.334	10.054	720	7,7%
Gjöld	5.984	5.601	-383	-6,4%
Laun og tengd gjöld	2.454	2.673	219	8,9%
Breyting lífeyrisskuldbindingar	443	31	-412	-93,0%
Annar kostnaður	3.087	2.897	-190	-6,2%
Afskriftir	1.379	1.405	26	1,9%
Fjármunatekjur mínus gjöld	-623	-511	112	-18,0%
Rekstrarniðurstaða	1.403	2.537	1.134	80,9%

Lækkun rekstrargjalda á árinu 2018 má að hluta rekja til gjaldfærslu Reykjaneshafnar til varúðar vegna United Silicon að fjárhæð 186,5 m.kr. árið 2017 án sambærilegrar færslu ári síðar. Með ýmsum móti er að hvaða marki lífeyrisskuldbindingar eru færðar á einstakar rekstrareiningar í reikningsskilum sveitarfélaga. Í nokkrum stórum hafnarsjóðum eru lífeyrisskuldbindingar færðar á sjóðina sjálfa en í þeim minni væntanlega á sveitarsjóði og í einhverjum tilvikum kunna breytingar á lífeyrisskuldbindingum hafnarsjóða að vera innifaldar í launum og tengdum liðum. Hvað sem þessu líður er ljóst að verulegar fjárhæðir voru færðar til gjalda á árinu 2017, en gjaldfærsla vegna þessa til muna minni ára síðar, hér munar um nær 412 m.kr.

Rekstur skilaði veltufé sem nam 4.457 m.kr. sem er 44,3% af tekjum, en til samanburðar nam veltufé frá rekstri 2017 3.244 m.kr., 34,5% af tekjum. Auknu veltufé var ekki síst varið til að grynna á skuldum. Í krónum talið lækkuðu skuldir og skuldbindingar hafnarsjóða um 5.448 m.kr. og sem hlutfall af tekjum úr 189,6% í 122,8%.

Framlegð, tekjur og aflagjöld

Tafla 3 sýnir tekjur, gjöld og framlegð einstakra hafnarsjóða á árinu 2018. Framlegð er mismunur heildartekna og breytilegs kostnaðar, sem eru laun og annar rekstrarkostnaður. Framlegð þarf að lágmarki að standa undir afskriftum og fjármagnskostnaði til þess að rekstur sé í jafnvægi. Framlegð hafnarsjóða nam 4.581 m.kr. á árinu 2018 sem svarar til 45,5% af tekjum. Á árinu 2017 var framlegðin 3.862 m.kr., 41% af tekjum. Framlegðin jókst þannig um 719 m.kr. Framlegð 19 hafnarsjóða var meiri árið 2018 en 2017, en 15 sjóðir skiluðu minni framlegð.

Rekstur sem skilar neikvæðri framlegð hefur ekki fjárhagslegan styrk til að standa undir daglegum rekstri. Fjórir hafnarsjóðir voru í þeim sporum árið 2018 og flestir þeirra hafa verið í þeirri stöðu um langt skeið. Þegar þannig háttar til blasir við að engum er til að dreifa nema viðkomandi sveitarsjóðum til að hægt sé að starfrækja höfnina áfram. Þegar sveitarsjóður þarf að leggja hafnarsjóði til fjármuni þá verða þeir sömu fjármunir ekki nýttir til annarra hluta og hætt við að skerða þurfi aðra þjónustu við íbúa sveitarfélagsins.

Tafla 3. Tekjur, gjöld og framlegð hafnarsjóða 2018, þús.kr.

	Rekstrar- tekjur	Breytilegur kostnaður	Framlegð	Framlegð % af tekjum
Blönduóshöfn	761	4.865	-4.104	-539,3%
Bolungarvíkurhöfn	101.047	71.534	29.512	29,2%
Borgarfjarðarhöfn	8.094	5.690	2.404	29,7%
Djúpavogshöfn	77.337	27.832	49.504	64,0%
Faxaflóahafnir	3.966.694	2.191.074	1.775.620	44,8%
Fjarðabyggðarhafnar	1.053.384	512.599	540.785	51,3%
Grindavíkurhöfn	170.677	99.181	71.496	41,9%
Grundarfjarðarhöfn	80.185	47.694	32.491	40,5%
Hafnarfjarðarhöfn	689.350	337.495	351.854	51,0%
Hafnarsamlag Norðurlands	771.500	377.363	394.136	51,1%
Hafnir Dalvíkurbyggðar	112.509	67.901	44.608	39,6%
Hafnir Fjallabyggðar	130.662	70.251	60.411	46,2%
Hafnir Ísafjarðarbæjar	300.597	203.587	97.010	32,3%
Hafnir Langanesbyggðar	79.811	56.292	23.518	29,5%
Hafnir Norðurþings	185.805	113.557	72.248	38,9%
Hafnir Snæfellsbæjar	203.473	113.402	90.071	44,3%
Hafnir Vesturbyggðar	133.458	88.878	44.580	33,4%
Hornafjarðarhafnir	126.990	79.903	47.087	37,1%
Hómavíkurhöfn	14.192	12.415	1.777	12,5%
Hvammstangahöfn	4.200	6.124	-1.924	-45,8%
Kópavoghöfn	72.775	25.183	47.592	65,4%
Reykholahöfn	9.125	8.430	695	7,6%
Reykjaneshöfn	354.073	192.187	161.886	45,7%
Sandgerðishöfn	83.539	54.563	28.976	34,7%
Seyðisfjarðarhöfn	225.582	111.115	114.467	50,7%
Skagafjarðarhafnir	163.174	108.121	55.053	33,7%
Skagastrandarhöfn	51.997	35.750	16.247	31,2%
Stykkishólmshöfn	56.279	35.474	20.805	37,0%
Súðarvíkurhöfn	8.744	10.255	-1.511	-17,3%
Tálknafjarðarhöfn	10.086	28.808	-18.722	-185,6%
Vestmannaeyjahöfn	474.326	335.446	138.880	29,3%
Vogahöfn	784	3.008	-2.224	-283,7%
Vopnafjarðarhöfn	103.946	30.952	72.994	70,2%
Þorlákshafnarhöfn	228.603	102.967	125.636	55,0%
Samtals	10.053.758	5.569.899	4.483.859	44,6%

Falast var sérstaklega eftir upplýsingum um tekjur af aflagjöldum, vörugjöldum og tekjum af skemmtiferðaskipum. Tekjur af aflagjöldum námu 1.844 m.kr. á árinu 2018 sem er aukning um 14,6% frá fyrra ári, en þessar tekjur lækkuðu árin 2016 og 2017. Að meðaltali svöruðu aflagjöldin til 23% af tekjum ársins 2015 en um 18,3% árið 2018. Þessi meðaltöl

segja þó ekki alla söguna þar sem stórir hafnarsjóðir með miklar tekjur hafa hlutfallslega litlar tekjur af aflagjöldum, eins og sjá má í töflu 4.

Tafla 4. Tekjur hafnarsjóða af aflagjöldum, vörugjöldum og komu skemmtiferðaskipa, þús.kr.

	Tekjur af aflagjöldum	Tekjur af vörugjöldum	Tekjur af skemmtiferðaskipum	Heildartekjur
Blönduóshöfn				761
Bolungarvíkurhöfn	67.168			101.047
Borgarfjarðarhöfn	3.526		725	8.094
Djúpavogshöfn	44.150	380	10.883	77.337
Faxaflóahafnir	175.249	1.420.784	447.400	3.966.694
Fjarðabyggðarhafnar	291.289	381.692	8.836	1.053.384
Grindavíkurhöfn	109.182	8.041	0	170.677
Grundarfjarðarhöfn	39.214	3.773	14.363	80.185
Hafnarfjarðarhöfn	97.800	215.000	19.133	689.350
Hafnarsamlag Norðurlands	59.192	95.739	265.000	771.500
Hafnir Dalvíkurbyggðar	68.912	962	0	112.509
Hafnir Fjallabyggðar	84.425	1.090	12.617	130.662
Hafnir Ísafjarðarbæjar	66.345	22.826	138.852	300.597
Hafnir Langanesbyggðar	33.613	15.592	0	79.811
Hafnir Norðurþings	21.221	37.739	31.013	185.805
Hafnir Snæfellsbæjar	117.258	2.493	1.193	203.473
Hafnir Vesturbyggðar	54.167	28.308		133.458
Hornafjarðarhafnir	51.711	18.782	1.200	126.990
Hómavíkurhöfn	5.236	873	0	14.192
Hvammstangahöfn		4.200		4.200
Kópavogshöfn				72.775
Reykholahöfn		5.900		9.125
Reykjaneshöfn	26.046	203.561	883	354.073
Sandgerðishöfn	34.809	0	0	83.539
Seyðisfjarðarhöfn	34.522	26.053	56.103	225.582
Skagafjarðarhafnir	63.828	27.111	0	163.174
Skagastrandarhöfn	32.502	0		51.997
Stykkishólmsöfn	9.736	15.544	7.125	56.279
Súðarvíkurhöfn	1.838	0	0	8.744
Tálknafjarðarhöfn	3.159	1.929	0	10.086
Vestmannaeyjahöfn	153.882	61.773	35.750	474.326
Vogahöfn	0	0	0	784
Vopnafjarðarhöfn	46.061	28.700		103.946
Þorlákshafnarhöfn	48.323	81.147	0	228.603
Samtals	1.844.365	2.709.993	1.051.076	10.053.758

Vörugjöld voru 27% af tekjum hafnarsjóða árið 2018, en nokkuð er mismunandi hvert vægi tekna af vörugjöldum er í einstökum hafnarsjóðum. Tekjur af vörugjöldum námu þannig 55-60% af tekjum Reykjaneshafnar og Reykhólafnar og 30-40% hjá Faxaflóahöfnum, Fjarðabyggðarhöfnum og Hafnarfjarðarhöfn.

Fimmtán hafnarsjóðir höfðu tekjur af komu skemmtiferðaskipa á árinu 2018, alls 1.051 m.kr. sem er 10,4% af tekjum hafnarsjóða í heild. Þessar tekjur hafa vaxið undanfarin ár og til samanburðar má nefna að þær námu 560 m.kr. árið 2015 og 473 m.kr. 2014.

Ísafjarðarhafnir hafa hlutfallslega mestar tekjur af skemmtiferðaskipum og er áætlað að þær hafi numið 46% af tekjum ísfirsku hafnanna. Þá eru þessar tekjur drjúgar fyrir Hafnasamlag Norðulands en þær nema 34% af tekjum samlagsins. Skipakomum fjölgaði verulega eins og tafla 5 sýnir og farþegum um 10%.

Tafla 5. Komur skemmtiferðaskipa 2017 og 2018

	Skipakomur		Farþegar	
	2017	2018	2017	2018
Djúpavogshöfn	25	28	9.365	8.457
Faxaflóahafnir	135	152	128.275	144.658
Fjarðabyggðahafnir	7	5	4.121	3.609
Grundarfjarðarhöfn	26	28	11.142	10.585
Hafnarfjarðarhöfn	15	15	7.635	4.592
Hornafjarðarhafnir	0	3	0	320
Hafnarsjóður Fjallabygð	22	40	4.610	7.006
Hafnasamlag Norðurla	155	179	115.565	127.918
Hafnarsjóður Norðurþ	33	40	6.971	7.306
Ísafjarðarhafnir	95	110	78.732	80.000
Seyðisfjarðarhöfn	42	56	19.973	29.146
Stykkishólmshöfn	15	20	2.471	3.360
Vestmannaeyjahöfn	50	53	12.138	12.730
Vesturbyggð	0	20	0	1.128
Þorlákshöfn	0	1	0	182
Samtals	620	750	400.998	440.997

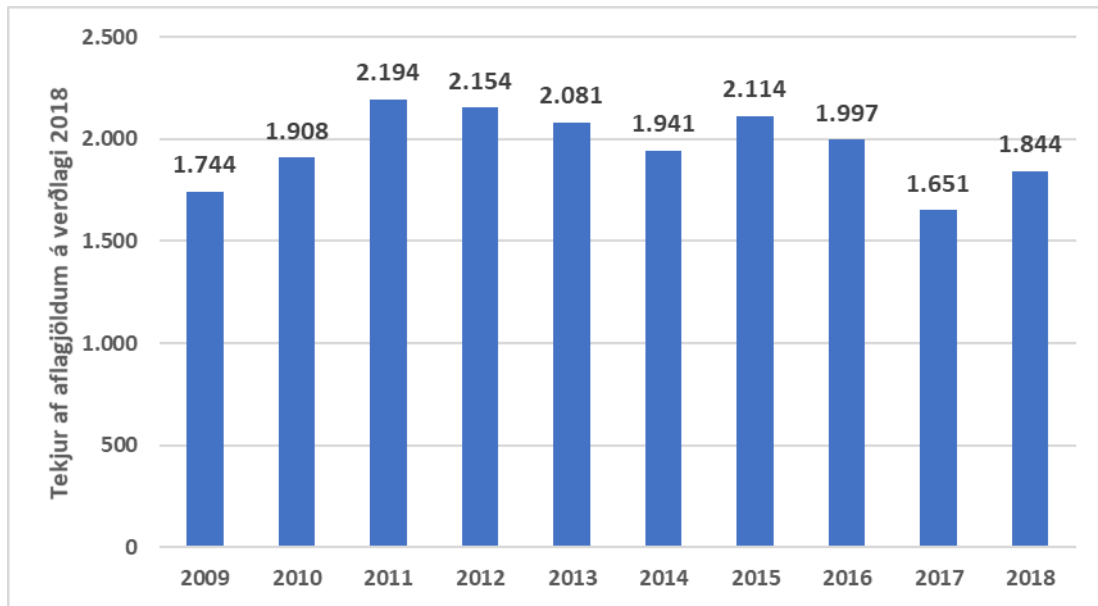
Heimild: Cruiseceland.

Þróun aflagjalda

Tekjur af aflagjöldum haldast í hendur við þróun aflaverðmætis, þar sem álagningarprósenta hefur lítt breyst á undanförunum árum og hlutur innlendra hafna hefur verið stöðugur.

Í mynd 3 er sýnd þróun tekna af aflagjöldum frá 2009 til 2018 á föstu verðlagi m.v. vísitölu neysliverðs. Reiknað á föstu verðlagi lækkuðu tekjur af aflagjöldum frá 2015 til 2017, alls um 22% þ.a. um 17,3% 2016-2017. Frá 2017 til 2018 hækkuðu tekjur á nýjan leik, um 11,7% á föstu verðlagi. Eins og tafla 6 ber með sér var þróun aflagjalds með ýmsum móti þegar horft er til einstakra hafnarsjóða.

Mynd 3. Tekjur af aflagjöldum á föstu verðlagi 2009-2018



Tafla 6. Aflagjöld 2010–2018, í m.kr. á verðlagi 2018, m.v. vísitölu neysluverðs

	2010	2011	2012	2013	2014	2015	2016	2017	2018	Br. 2017-2018
Blönduóshöfn	0,1	-	-	-	-	-	-	-	-	-
Bolungarvíkurhöfn	60,1	68,5	74,4	64,8	59,1	68,4	106,6	89,7	67,2	-25,1%
Borgarfjarðarhöfn	3,3	3,3	2,9	3,1	4,9	4,6	3,8	2,9	3,5	20,1%
Djúpavogshöfn	23,7	24,1	37,5	33,6	41,7	24,1	24,8	29,4	44,2	50,4%
Faxaflóahafnir	187,8	317,4	247,9	246,6	245,4	269,1	238,3	151,6	175,2	15,6%
Fjarðabyggðarhafnir	247,4	294,5	283,2	285,3	235,1	259,6	237,3	208,2	291,3	39,9%
Grindavíkurhöfn	152,5	154,7	144,1	131,0	137,1	161,0	116,0	95,3	109,2	14,5%
Grundarfjarðarhöfn	45,8	51,7	52,3	50,7	50,3	49,1	39,5	30,1	39,2	30,2%
Hafnarfjarðarhöfn	83,6	88,4	69,5	62,6	70,7	86,3	103,4	93,7	97,8	4,3%
Hafnasamlag Norðurlands	60,6	73,6	63,4	60,6	71,5	67,2	61,7	54,9	59,2	7,8%
Hafnir Dalvíkurbyggðar	46,6	49,2	51,7	54,5	69,2	72,5	71,2	60,7	68,9	13,5%
Hafnir Fjallabyggðar	69,7	71,8	73,6	88,7	85,3	108,1	96,6	66,5	84,4	27,0%
Hafnir Ísafjarðarbæjar	51,6	67,2	80,6	107,7	93,5	107,6	92,3	67,9	66,3	-2,3%
Hafnir Langanesbyggðar	31,7	36,1	53,1	46,6	26,6	37,6	29,2	25,9	33,6	30,0%
Hafnir Norðurbings	29,1	34,3	34,3	36,5	21,6	23,4	23,0	16,2	21,2	30,7%
Hafnir Snæfellsbæjar	146,6	145,2	134,6	119,8	125,2	125,7	126,2	90,4	117,3	29,7%
Hafnir Vesturbyggðar	26,5	31,4	41,2	34,6	38,6	33,0	53,3	70,6	54,2	-23,3%
Hornafjarðarhöfn	79,4	78,6	91,7	84,3	67,2	66,5	61,6	52,0	51,7	-0,6%
Hólmavíkurhöfn	5,5	5,5	6,9	9,5	5,4	4,8	5,6	4,2	5,2	24,2%
Hvammstangahöfn	1,1	1,1	1,0	1,3	1,0	1,8	-	-	-	-
Kópavogshöfn	1,5	1,3	0,6	0,6	0,5	0,3	0,0	0,0	-	-
Reykholahöfn	3,0	2,4	2,6	2,4	2,7	-	-	-	-	-
Reykjaneshöfn	26,5	40,1	45,8	41,5	37,2	44,8	31,3	28,7	26,0	-9,2%
Sandgerðishöfn	64,5	57,9	59,5	46,8	52,1	44,4	44,0	29,7	34,8	17,3%
Seyðisfjarðarhöfn	21,7	27,7	34,0	25,2	32,3	48,1	26,9	27,6	34,5	24,9%
Skagafjarðarhafnir	58,7	51,1	51,7	49,5	37,8	41,7	52,9	54,4	63,8	17,4%
Skagastrandarhöfn	50,3	48,4	43,2	53,1	36,6	49,9	39,4	28,4	32,5	14,6%
Stykkishólmshöfn	21,7	15,7	15,1	9,9	10,9	13,2	11,5	11,1	9,7	-12,3%
Súðavíkurhöfn	2,6	2,9	2,6	3,4	5,0	4,8	3,3	2,7	1,8	-31,7%
Tálknafjarðarhöfn	10,0	9,5	5,5	8,8	8,4	-	12,6	40,9	3,2	-92,3%
Vestmannaeyjahöfn	198,8	229,3	224,1	204,4	165,4	199,7	179,0	131,5	153,9	17,0%
Vogahöfn	-	-	-	-	-	-	-	-	-	-
Vopnafjarðarhöfn	43,8	56,1	71,4	73,4	48,9	35,9	47,2	45,2	46,1	1,9%
Þorlákshöfn	51,8	55,0	53,3	40,1	53,9	61,1	57,7	40,6	48,3	19,1%
Samtals	1.908	2.194	2.154	2.081	1.941	2.114	1.997	1.651	1.844	11,7%
Breyting f.f. ári	9,4%	15,0%	-1,8%	-3,4%	-6,7%	8,9%	-5,6%	-17,3%	11,7%	

Afskriftir og fjármagnsliðir

Afskriftir eru reiknuð stærð þar sem verið er að dreifa fjárfestingarkostnaði yfir lengri tíma og gjaldfæra. Á árinu 2018 voru bókfærðar afskriftir að fjárhæð 1.405 m.kr., sem er um 50% af fjárfestingu ársins.

Fjármagnstekjur tveggja stærstu sjóðanna voru verulega meiri en fjármagnsgjöld þeirra. Hins vegar voru fjármagnsgjöld Reykjaneshafnar 348 m.kr. umfram vaxtatekjur árið 2018. Bókfærð fjármagnsgjöld hafnarsjóða umfram tekjur námu 510 m.kr. árið 2018, samanborið við 621 m.kr. árið 2017. Um er að ræða 18% lækkun og kemur hér til annars vegar lækkun vaxta og hins vegar lækkun skulda hafnarsjóða.

Rekstrarniðurstaða

Niðurstaða um rekstrarhagnað fæst með því að leggja saman framlegð, afskriftir, og fjármagnsliði. Rekstrarhagnaður hafnarsjóða nam 2.545 m.kr. árið 2018, sem er 25,3% af tekjum. Afkoma sjóðanna batnaði verulega frá árinu áður þegar rekstrarafgangur nam 15% af tekjum eins og sjá má í töflu 6. Þennan bata má rekja annars vegar til minna taps sveitarfélaga sem voru með neikvæða afkomu og hins vegar til meiri hagnaðar þeirra sem voru með jákvæða afkomu.

Tafla 7. Afkoma hafnarsjóða 2015–2018, m.kr.

	2015	2016	2017	2018
Afkoma hafna sem skiluðu hagnaði	2.004	2.057	2.074	2.883
Afkoma hafna sem skiluðu tapi	-554	-452	-671	-346
Rekstrarafgangur alls	1.450	1.605	1.403	2.537
Rekstrarafgangur, % af tekjum	17,7%	18,5%	14,9%	25,2%

Afkoma þeirra hafnarsjóða sem reknir voru með tapi árið 2018 var neikvæð um rúmar 342 m.kr. og þar af nam tap Reykjaneshafnar 235 m.kr. Til samanburðar var samanlagt tap sjóða sem reknir voru með tapi árið áður 673 m.kr. og rekstur Reykjaneshafnar skilaði 655 m.kr. tapi. Tap Reykjaneshafnar minnkað um 435 m.kr. milli ár. Rekstrarafgangur hafnarsjóða með jákvæða afkomu batnaði um 801 m.kr. , en þar munaði mestu um að hagnaður Faxaflóahafna batnaði um tæplega 490 m.kr. og Fjarðabyggðarhafna um tæplega 110 m.kr. Rekstrarafkoma 18 sjóða var betri 2018 en 2017, en verri hjá 16 sjóðum.

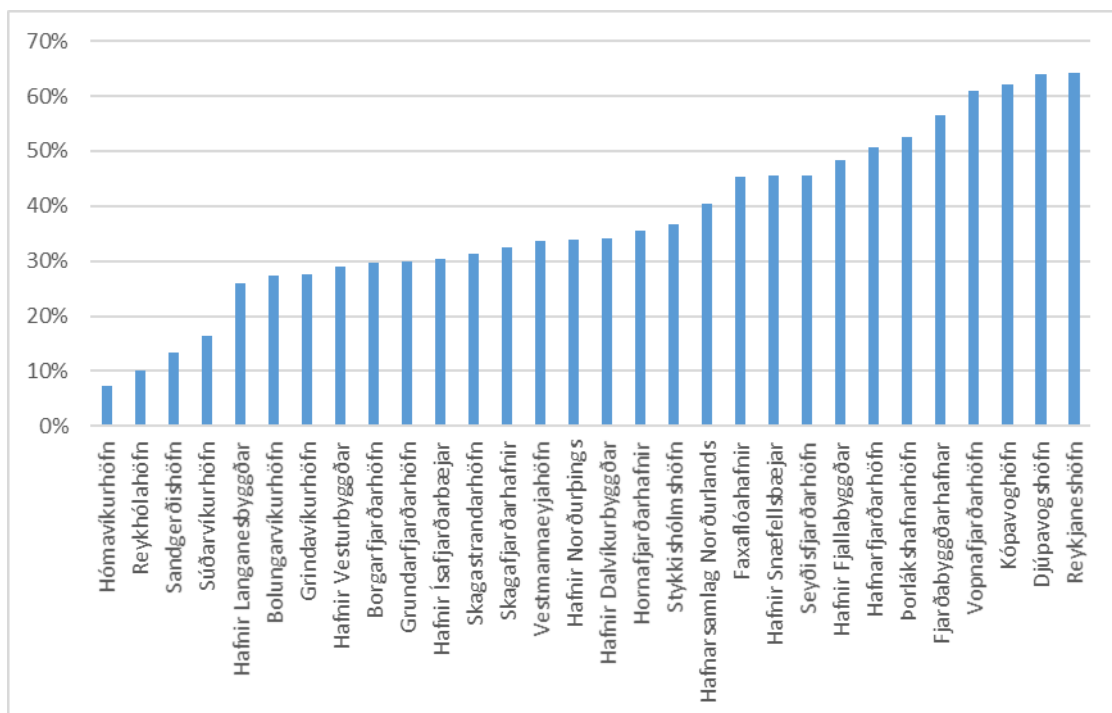
Sjóðstreymi

Eins og nafnið bendir til mælir sjóðstreymi þá fjárstrauma sem fara inn og út úr sjóðum rekstrareininga (hafnarsjóða). Við uppgjör á sjóðstreymi er horft fram hjá reiknuðum stærðum s.s. afskriftum og breytingu lífeyrisskuldbindinga. Sjóðstreymi er ætlað að skýra hvernig handbært fé breytist á rekstrartímabilinu (almannaksári). Breytingum á handbæru fé er skipt í þrjá þætti: rekstrar-, fjárfestingar- og fjármögnunarhreyfingar.

Veltufé frá rekstri segir til um hve mikið lausafé verður eftir þegar búið að borga alla reikninga vegna daglegs rekstrar og hvað þá er til ráðstöfunar til að greiða afborganir lána og til fjármögnunar á fjárfestingum. Rekstur hafnarsjóða árið 2018 skilaði veltufé að fjárhæð um 4.457 m.kr., svarar það til 44% af tekjum. Árið áður nam veltufé frá rekstri um 3.250 m.kr. eða 35% af tekjum.

Í mynd 4 er veltufé sjóðanna sett fram sem hlutfall af tekjum þeirra. Hafnarsjóðir með neikvætt veltufé frá rekstri, Blönduóshöfn, Hvammstangahöfn, Tálknafjarðarhöfn og Vogahöfn, eru ekki með á myndinni.

Mynd 4. Veltufé frá rekstri einstakra hafnarsjóða 2018, % af tekjum.



Í sjóðstreymi er færð fjárfesting í varanlegum rekstrarfjármunum. Í samræmi við reikningsskil sveitarfélaga eru framlög frá Hafnabótasjóði dregin frá. Fjárfesting hafnarsjóða var mikil árin 2016 og 2017, í kringum 3.500 m.kr. hvort árið, sem er 39% af tekjum. Verulega dró úr fjárfestingu 2018 og varð hún 955 m.kr. minni en árið áður.

Samdrátt í fjárfestingu má rekja til þriggja stórra hafnarsjóða. Fjárfestingar Fjarðabyggðarhafna drógust saman um tæpa 400 m.kr., um 340 m.kr. hjá Höfnum Norðurlþings og um rösklega 275 m.kr. hjá Faxaflóahöfnum. Ýmsir sjóðir vorðu meira fé til fjárfestingar 2018 en 2017 og má þar nefna Hafnarfjarðarhöfn og Skagastrandarhöfn.

Fjármögnunarhreyfingar lýsa nettólántöku á árinu og áhrifa á sjóðstreymi, þannig að afborgun lána lækkar handbært fé en ný lántaka eykur handbært fé. Fjármögnunarhreyfingar flestra hafnarsjóða hafa verið neikvæðar á undanförunum árum, sem þýðir að afborganir hafa verið meiri en lántökur og skuldir greiddar niður. Svo varð einnig á árinu 2018 sem nam 1.090 m.kr.

Efnahagur

Eigið fé

Í lok árs 2018 nam eigið fé hafnarsjóða 28.152 m.kr. Hækkunin frá 2017 er ótrúlega mikil og nemur nærfellt 7.500 m.kr. Þessa hækkun má fyrst og fremst rekja til yfirfærslu lóða Reykjaneshafnar á iðnaðarsvæðinu við Helguvík til sveitarfélagsins, en við það myndaðist söluhagnaður sem nam 4.365 m.kr. Ákveðið var að færa söluhagnaðinn yfir eigið fé, enda lækkuðu skammtímaskuldir hafnarinnar við sveitarsjóð og eigið fé hafnarinnar styrktist sem því nam. Eigið fé Reykjaneshafnar var neikvætt um 6.158 m.kr. í árslok 2017 og neikvætt um 1.803 m.kr. ári síðar. Eigið fé sjö annarra hafnarsjóða var neikvætt, þar á meðal var eigið fé Hafna Norðurlþings neikvætt um 411 m.kr. og Sandgerðishafnar um 315 m.kr.

Eigið fé Faxaflóahafna var jákvætt um rösklega 14.728 m.kr. og Fjarðabyggðarhafnar um 4.782 m.kr.

Skuldir

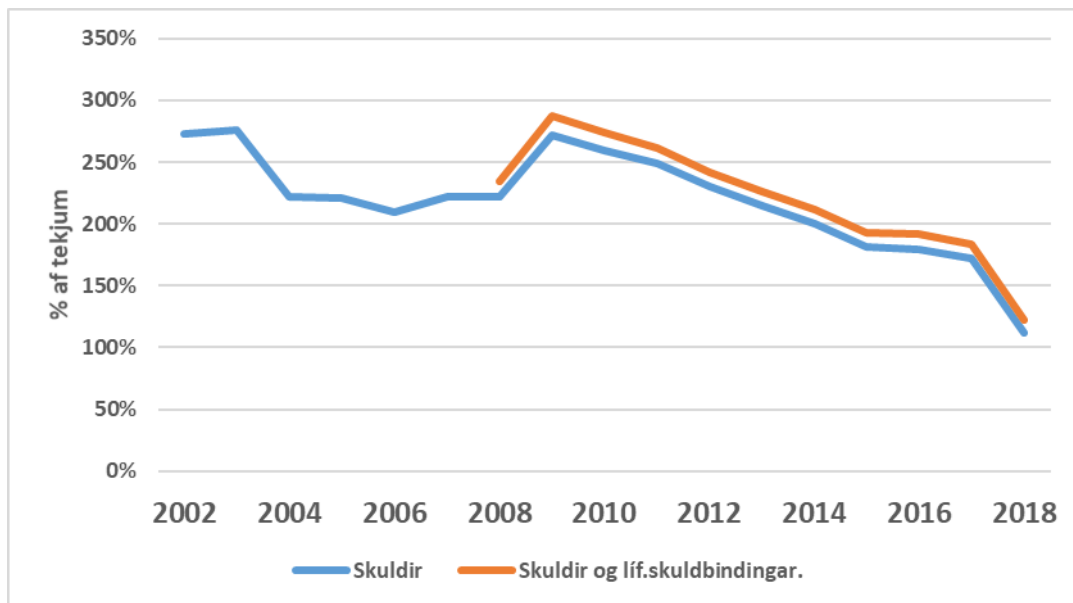
Greiðsluhæfi til skamms tíma má meta með veltufjárhlutfalli, þ.e. hlutfallinu á milli veltufjármuna og skammtímaskulda. Um er að ræða kröfur sem falla til innan árs. Rétt er að minna á að næsta árs afborgun langtímalána er færð með skammtímaskuldum, enda á gjalddaga innan árs. Þegar veltufjárhlutfallið er undir 1 (einum) eru skammtímaskuldir umfram veltufjármuni, en við slík skilyrði getur hafnarsjóður lent í lausafjörvanda. Í heildina litið var veltufjárhlutfall hafnarsjóða í heild sterkt árið 2018 og var 3,55. Um talsverðan bata er að ræða frá fyrra ári er hlutfallið mældist 0,9, sbr. við 1,2- 1,3 árin tvö á undan. Alls voru 9 hafnarsjóðir með veltufjárhlutfall undir einum árið 2018.

Langtímaskuldir hafnarsjóða lækkuðu á árinu 2018, í heild um 577 m.kr. sem er 6,2% lækkun. Enn meiri varð lækkun skammtíma skulda eða um 4.173 m.kr. Samkvæmt þessu

lækkuðu skuldir hafnarsjóða í heild um 4.884 m.kr. og skuldir og skuldbindingar um 5.448 m.kr. Eins og oft áður má rekja þessa breytingar til Reykjaneshafnar en langtímaskuldir hafnarinnar gagnvart sveitarsjóði lækkuðu um 308 m.kr. og skammtímaskuldir um 4.364 m.kr. Gætir hér áhrifa áðurnefndrar yfirfærslu eigna til sveitarsjóðs. Langtímaskuldir annarra hafnarsjóða lækkuðu um 239 m.kr. (4,6%) og skuldir og skuldbindingar um 749 m.kr. (8,6%).

Mynd 5 sýnir að hlutfall heildarskulda, án skuldbindinga, og tekna hafnarsjóða hækkaði mjög í kjölfar hrunsins og fór hæst í 270% árið 2009, þegar gengi krónunnar hrundi. Skuldahlutfallið hefur lækkað á hverju ári síðan þá og nam 112% árið 2018. Á myndinni er einnig sýnt hlutfall skulda og lífeyrisskuldbindinga af tekjum frá árinu 2008.

Mynd 5. Skuldahlutfall 2002-2018

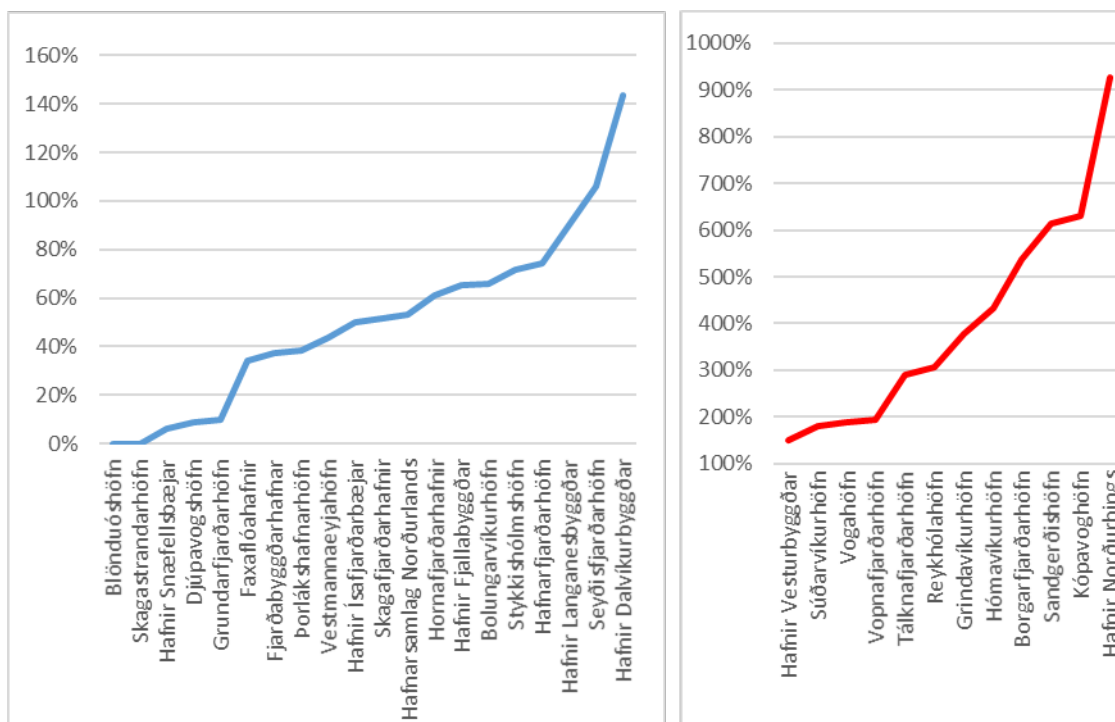


Skuldareglan í fjármálaeignum sveitarfélaga tekur til hlutfalls skulda og skuldbindinga af tekjum og er reiknað af samstæðu A- og B-hluta. Skuldir og heildarskuldbindingar hafnarsjóða námu í árslok 2018 122% af tekjum, samanborið við 184% árið 2017.

Skuldastaða hafnarsjóða er mjög misjöfn. Langþyngst vegur þar Reykjaneshöfn, en skuldir og skuldbindingar hafnarinnar voru rösklega 12-faldar tekjur hennar. Þegar horft er framhjá skuldum, skuldbindingum og tekjum Reykjaneshafnar lækkar skuldahlutfall hafnarsjóða verulega og fer niður í 82%.

Á mynd 6 er skuldahlutfalli einstakra hafnarsjóða gerð skil. Á vinstri hlið eru þeir 25 sjóðir sem eru með skuldahlutfall undir 150% og hægra megin átta sjóðir með skuldahlutfall yfir því marki. Reykjaneshöfn og Hvammstangahöfn eru ekki með í mynd 6, enda skuldahlutfall þeirra yfir 1000%.

Mynd 6. Skuldahlutfall einstakra hafnarsjóða 2018.



Hafnarsjóðir í vanda

Í töflu 7 eru fjórar kennitölur sem vísbendingar gefa um erfiðleika í rekstri lagðar til grundvallar:

- Neikvætt veltufé frá rekstri
- Neikvætt eigið fé
- Skuldahlutfall umfram 150% af tekjum
- Veltufjárhlutfall undir 1

Fimmtán hafnarsjóðir uppfylltu eitt eða fleiri af ofangreindum skilyrðum, enginn öll skilyrðin og tíu uppfylltu tvö skilyrðanna. Litlar hafnir, Blönduóshöfn, Tálknafjarðarhöfn, Hvammstangahöfn og Vogahöfn, skila neikvæðu veltufé frá rekstri og glíma að auki við erfiða skuldastöðu eins og taflan sýnir. Vandí þessara hafna sýnist ekki síst liggja í veikum tekjugrunni. Tekjur hinna fyrstnefndu voru minni að krónutölu árið 2018 en 2016, en tekjur Tálknafjarðarhafnar og Vogahafnar lækkuðu verulega yfir sama tímabil.

Átta hafnarsjóðir skulda meira en nemur eignum þeirra, m.ö.o. eigið fé þeirra er neikvætt. Skuldir og skuldbindingar þessara sjóða eru að jafnaði langt yfir 150% af tekjum. Stöðu Hafna Norðurþings, Grindavíkurhafnar, Kópavogshafnar og Sandgerðishafnar má væntanlega a.m.k. í verulegum mæli rekja til mikilla fjárfestinga, eins og ráða má af tveimur síðustu dálkum í töflu 7. Eigið fé Sandgerðishafnar var neikvætt um röskegla 315 m.kr. og

skuldahlutfall var um 614% árið 2018. Tekjur hafnarinnar hafa dregist saman undanfarin ár og lækkuðu um rösklega 13% milli 2017 og 2018. Veltufjárhlutfall er lágt og um 10 m.kr. tap varð á rekstrinum. Sveitarsjóður hefur hlaupið undir bagga mörg undanfarin ár.

Skuldahlutfall Hafna Norðurlands er hátt en hefur lækkað umtalsvert á undanförunum árum og tekjur aukist til muna. Húsavíkurhöfn hefur tekjur af PC Bakka en vegna rekstrarörðugleika hinna síðarnefndu hafa þær tekjur verið minni en vænst var.

Eigið fé Hvammstangahafnar er verulega neikvætt og skuldahlutfall nálgast 1000%. Skuldir eru fyrst og fremst skammtímaskuldir við sveitarsjóð. Veltufjárhlutfall er nálægt núlli, þ.e. höfnin á nánast enga veltufjármuni til að greiða skammtímaskuldir. Staðan hefur þokast til betri vegar, þar sem tekjur hafnarinnar hækkuðu verulega frá 2017 til 2018, afgangur varð á rekstrinum og skuldahlutfallið lækkaði enn fremur umtalsvert. Veltufé fékkst frá rekstri en allnokkur undanfarin ár var veltufé frá rekstri neikvætt.

Reykjaneshöfn hefur glímt við erfiða skuldastöðu um langt skeið sem rekja má til þess að ekki hefur orðið að iðnaðaruppbyggingu á svæðinu sem var mikilvæg forsenda framkvæmda við höfnina. Tekjur hafnarinnar lækkuðu um 4,7% frá 2017 til 2018. Veltufjárhlutfall var um 0,7 sem er bati frá 2017 er það var nálægt núlli, enda miklar afborgarnir á gjalddaga. Skuldahlutfallið lækkaði umtalsvert frá 2017 til 2018 en það má alfarið rekja til fyrrnefndrar yfirfærslu eigna til sveitarsjóðs. Mikill uppgangur hefur verið í sveitarfélaginu og íbúafjölgun mikil, sem skilað hefur stórbættri stöðu hjá A-hluta.

Tafla 8. Sextán hafnarsjóðir í vanda

	Kennitölur 2018			Breyting frá 2016-2018			Fjárfesting í var. rekstrarfj. % af tekjum '17-'18	
	Veltufé f.rekstri % af tekjum	Eigið fé % af eignum	Skuldir og skuldb. % af tekjum	Veltufjárhlutf.	Tekjur	Skuldahlutfall		Fastafjármunir
Blönduóshöfn	-539%				0%	-23%	-10%	0%
Borgarfjarðarhöfn			536%		21%	73%	53%	174%
Grindavíkurhöfn		-31%	379%		3%	85%	44%	47%
Hafnir Dalvíkurbyggðar				0,40				
Hafnir Norðurlands		-31%	928%	0,10	29%	-120%	26%	81%
Hafnir Vesturbyggðar			151%		15%	-53%	4%	15%
Hólmavíkurhöfn		-47%	434%	0,05	15%	0%	-7%	4%
Hvammstangahöfn	-69%	-574%	981%	0,01	-2%	68%	8%	31%
Kópavoghöfn		-15%	629%	0,06	19%	-91%	10%	42%
Reykholahöfn			307%	0,07	96%	91%	86%	8%
Reykjaneshöfn		-71%	1229%	0,70	10%	-1406%	-18%	6%
Sandgerðishöfn		-159%	614%	0,60	-25%	106%	15%	20%
Súðarvíkurhöfn		-3%	179%	0,10	-5%	1%	-17%	0%
Tálknafjarðarhöfn	-195%		290%		-48%	166%	2%	7%
Vogahöfn	-80%		188%		-47%	188%	106%	150%
Vopnafjarðarhöfn			194%		-9%	-23%	-11%	6%
Allir hafnarsjóðir	44%	70%	123%	3,50	16%	-76%	4%	33%

Það blasir við að hafnir sem glíma við þrálátan skuldavanda þurfa að skapa verulegt veltufé úr sínum rekstri til að standa undir greiðslubyrði lána og nauðsynlegu viðhaldi. Við þau rekstrarskilyrði sem þessar hafnir búa við er vandséð að þær forsendur geti staðist að óbreyttum rekstrarumsvifum. Það er líka ljóst að hafnir sem fyrst og fremst eru fiskihafnir standa margar höllum fæti og rétt að fylgjast vel með þróun þeirra á næstunni.

Fjárhagsáætlanir 2019

Spurt var sérstaklega um fjárhagsáætlanir fyrir árið 2019 og 2020. Þokkaleg svör bárust en þó ekki fullkomin frá öllum. Í eftirfarandi töflu er sýnd annars vegar staðan samkvæmt ársreikningum 2018 og hins vegar fjárhagsáætlun 2019. Tekur samanburðurinn eingöngu til þeirra hafnarsjóða sem fylltu út upplýsingar um viðkomandi atriði í fjárhagsáætlun 2019. Eins og fram kemur í töflunni fengust upplýsingar frá velflestum hafnarsjóðum, það eru einkum þeir allra minnstu sem ekki höfðu allar upplýsingar á takteinum.

Tafla 9. Fjárhagsáætlun 2019 og ársreikningur 2018.

	Ársreikningur 2018	Fjárhagsáætlun 2019	Fjöldi hafnarsjóða
Breyting milli ára			
Hækkun tekna	7,2%	0,1%	34
Hækkun tekna af aflagjöldum	14,7%	0,8%	28
Fjárfesting í varanlegum rekstrarfjármunum	-26%	48%	23
Hlutfall af tekjum			
Rekstrarafgangur	33,5%	24,6%	34
Veltufé frá rekstri	44%	43%	29
Fjárfesting í varanlegum rekstrarfjármunum	27,3%	42,4%	23
Skuldir og skuldbindingar	123%	121%	31

Tafla 9 sýnir að gert er ráð fyrir óverulegri hækkun tekna frá 2018 til 2019 og að rekstrarafgangur minnki í hlutfalli við tekjur. Engu að síður sýna áætlanir áform um að fjárfestingar verði auknar verulega á ný. Skuldir og skuldbindingar munu standa í stað í hlutfalli við tekjur gangi áætlanir um 2019 eftir.

Framkvæmdir næstu ára

Falast var eftir upplýsingum um framkvæmdaáform áráanna 2019 til 2022 og áætlaðar endurgreiðslur frá Hafnabótasjóði. Það er ljóst að hafnarsjóðir reikna með verulegum framkvæmdum á næstu árum. Hvort þau áform nái fram að ganga ræðst m.a. af því fjármagni sem Hafnabótasjóður fær til ráðstöfunar, en á ýmsu hefur gengið í þeim efnum.

Tafla 10. Fyrirhugaðar framkvæmdir 2019-2022

	Fjárhæðir í milljónum kr.			
	2019	2020	2021	2022
Fyrirhugaðar framkvæmdir alls	4.961	4.673	4.154	3.211
Áætlaðar endurgreiðslur ríkis/Hafnabótasjóðs	975	1.261	1.341	951
Nettó	4.115	3.412	2.814	2.260

Tafla 11. Úr ársreikningum hafnarstöða og yfirlit um umsvif

Blönduáhöfn	Rekstrarreikningur				Efnahagsreikningur				Stöðstreymi				Umsvif			
	Tekjur	Rekstrar- gjöld	Laun og t.gjöld	Fjármunat. nettó	Fjármunat. nettó	Skuldur og aflagöldum skuldb. hlutfall	Eigibé hlutfall	Veltuáfrjá- hlutfall	Veltuáfrjá- tekjum	Veltuáfrjá- tekjum	Fjárfestinga- hreyfingar	Fjárfestinga- rekstrarfrjárm	Stöðu- gildi	Vöru- flutningar	Hafnarbakk metrar	
761	4.865	-4.104	0	-4.938	0	0%	16.035	-4.104	-539%			0,0	0	0	170	
Bolungarvíkurhöfn	101.047	71.534	32.572	29.512	-2.800	18.509	67.168	66.582	66%	106.405	2,7	27.726	-14.206	1,6	0	560
Borgarfjarðarhöfn	8.094	5.690	2.782	2.404	658	3.526	43.416	43.416	536%	18.629	0,0	2.404	-12.441	1,0	0	200
Djúpaogshöfn	77.337	27.832	10.795	49.504	0	44.017	44.150	6.842	9%	243.886	24,8	49.504	0	1,0	928	190
Faxaflóahafnir	3.966.694	2.191.074	983.761	1.775.620	24.150	1.725.206	1.75.249	1.359.219	34%	14.728.371	4,5	1.799.159	-1.454.614	67,0	3.667.928	9.665
Fjarðabyggðarhafnar	1.053.384	519.399	215.127	540.785	47.904	417.903	390.976	37%	4.782.901	22,7	594.612	-204.554	11,0	1.596.243	3.865	
Grindavíkurhöfn	170.677	102.305	46.347	71.496	-35.718	17.503	109.182	647.143	379%	-154.096	0,3	47.245	-77.113	4,0	20.750	990
Grundarfjarðarhöfn	80.185	47.694	19.912	32.491	-928	24.079	39.214	7.962	10%	353.516	23,985	23.985	-1.546	1,5	10.332	450
Hafnarfjarðarhöfn	689.350	346.891	214.436	351.854	-9.688	273.392	97.800	513.932	75%	2.638.451	4,5	348.724	-214.412	13,0	1.150.623	1.700
Hafnarlag Norðurlands	771.500	391.845	218.769	394.136	-4.452	322.648	59.192	410.157	53%	1.725.937	28,7	311.744	-280.974	13,8	229.246	1.800
Hafnir Dalvíkurbyggðar	112.509	68.976	39.581	44.608	-7.677	29.184	68.912	161.250	143%	263.527	0,4	38.423	-79.301	3,2	4.428	963
Hafnir Fjallabyggðar	130.662	70.251	43.100	60.411	-1.283	41.623	84.425	85.700	66%	340.500	2,3	63.284	-13.716	3,0	1.883	1.740
Hafnir Ísafjarðarbæjar	300.597	203.587	110.862	97.010	-10.430	65.425	66.345	149.645	50%	600.732	3,9	91.083	-57.142	10,0	35.845	1.250
Hafnir Langanesbyggðar	79.811	56.292	20.474	23.518	-4.937	6.777	33.613	71.752	90%	138.973	3,6	20.799	-10.552	1,0	0	0
Hafnir Norðurbings	185.805	113.702	72.115	72.248	-62.744	-63.016	21.221	1.724.295	928%	-411.417	0,1	62.908	-34.489	6,8	112.088	1.648
Hafnir Snaefellsbæjar	203.473	113.401	68.119	90.071	2.410	71.278	117.258	12.653	6%	891.971	11,2	92.481	-51.020	6,5	6.245	1.624
Hafnir Vesturbbyggðar	133.458	88.878	25.359	44.580	-11.634	14.567	54.167	201.684	151%	85.649	0,8	38.697	-21.510	2,0	0	1
Hornafjarðarhafnir	126.990	81.616	47.938	47.087	-2.202	27.844	51.711	77.768	61%	440.951	20,0	45.131	4.229	4,0	40.420	565
Höfnavíkurhöfn	14.192	12.415	1.777	1.777	-1.275	-1.514	5.236	61.555	434%	-19.588	0,1	1.039	-1.154	0,0	0	0
Hvammstangahöfn	4.200	6.124	12.029	47.592	-1.661	1.624	100.108	238.84%	62%	-85.263	0,0	3.084	-2.569	0,2	7	0
Kópavogshöfn	72.775	25.183	12.029	47.592	-30.421	3.663	457.925	629%	62%	-58.141	0,1	45.149	-38.419	1,0	0	200
Reykholahöfn	9.125	8.430	695	695	-45	-45	28.000	307%	10%	11.147	0,1	913	0	0,5	23.216	100
Reykjaneshöfn	354.073	195.500	97.416	161.886	-348.442	-43.655	26.046	4.352.384	1229%	-1.803.313	0,7	227.302	-15.115	7,0	519.069	1.900
Sandgerðishöfn	83.539	64.416	28.889	28.976	-21.089	-10.441	34.809	512.874	614%	-314.664	0,6	11.220	-23.427	2,4	0	530
Seyðisfjarðarhöfn	225.582	111.115	39.656	114.467	-20.185	68.413	34.522	239.083	106%	173.521	1,4	102.865	-93.839	2,0	46.380	908
Skagafjarðarhafnir	163.174	111.802	35.634	55.053	-4.593	34.967	63.828	84.377	52%	351.191	13,7	52.934	-39.667	2,5	57.939	1.416
Skagastrandarhöfn	51.997	35.750	15.846	16.247	1	11.131	32.502	0	0%	264.612	16,247	16.247	-105.827	1,0	0	492
Stykkishólmshöfn	56.279	35.474	16.913	20.805	-1.634	13.057	9.736	40.465	72%	20.096	6,6	20.593	0	1,5	5.800	364
Súðarvíkurhöfn	8.744	10.255	3.902	-1.511	-77	2.758	1.838	15.691	179%	-513	0,1	1.434	0	1,0	0	65
Tálknafjarðarhöfn	10.086	28.808	10.406	-18.722	-1.504	-23.584	3.159	29.230	290%	32.039	1,7	-19.704	0	0,8	414.163	323
Vestmannaeyjahöfn	474.326	309.941	169.515	138.880	19.880	154.497	153.882	208.190	44%	1.751.703	50,5	159.379	-28.564	10,0	182.455	2.038
Vogahöfn	784	3.008	0	-170	-44	-427	5.345	188%	188%	11.016	0,0	-2.268	-8.512	0	0	0
Vopnafjarðarhöfn	103.946	30.952	12.136	72.994	-16.303	45.862	46.061	201.540	194%	403.466	9,7	63.258	13.958	1,3	47.730	440
Borðvíkshafnarhöfn	228.603	105.993	61.432	125.636	-3.462	85.905	88.235	39%	39%	604.570	0,0	119.973	-154.708	4,7	210.601	1.200
Samtals	10.053.758	5.600.999	2.673.043	4.491.913	-510.620	3.374.870	1.844.365	12.355.979	123%	28.152.800	3,5	4.457.223	-1.372.951	44%	8.384.318	37.357