



Úttekt og greining á fjárhagsstöðu íslenskra hafna 2020

Unnið fyrir Hafnasamband Íslands

2021

*Úttekt og greining á fjárhagsstöðu íslenskra hafna
© Samband íslenskra sveitarfélaga 2021
Hag- og upplýsingasvið
Borgartúni 30
Pósthólf 8100 – 128 Reykjavík
Ábyrgðarmaður: Sesselía Dan Róbertsdóttir*

Inngangur

Um árábil hefur hag- og upplýsingasvið Sambands íslenskra sveitarfélaga tekið saman skýrslu um stöðu hafnarsjóða á ári hverju fyrir Hafnasamband Íslands. Í þessari skýrslu er gerð grein fyrir afkomu og efnahagi hafna á Íslandi á árinu 2020. Tölulegra gagna var aflað hjá hafnarsjóðum með svipuðum hætti og undanfarin ár. Forsvarsmönnum hafnarsjóða var send fyrirspurn í formi eftirfarandi excel-skjals og þeir beðnir um að færa inn í það umbeðnar upplýsingar.

Nafn hafnarsjóðs :	Fjárhæðir í þús. kr.			
	Sreikningur	Fjárhagsáæ 3ja ára áæ		
	2020	2021	2022	
Rekstrarreikningur				
<i>Tekjur af aflagjöldum</i>				
<i>Tekjur af vörugjöldum</i>				
<i>Tekjur vegna skemmtiferðaskipa</i>				
<i>Áðrar tekjur</i>				
Rekstrartekjur alls	0	0	0	
<i>Laun og tengd gjöld</i>				
<i>Breyting lífeyrisskuldbindinga</i>				
<i>Annar rekstrarkostnaður</i>				
<i>Afskriftir</i>				
Rekstrargjöld alls	0	0	0	
<i>Fjármunatekjur</i>				
<i>(Fjármunagjöld)</i>				
Fjármunatekjur og (fjármagnsgjöld)	0	0	0	
Rekstrarniðurstaða	0	0	0	
Efnahagsreikningur				
<i>Varanlegir rekstrarfjármunir</i>				
<i>Afhættufjármunir og langtímalánöflur</i>				
Fastafjármunir samtals	0	0	0	
Veltufjármunir				
Eignir samtals	0	0	0	
Eigið fé				
Lífeyrisskuldbindingar				
Langtímaskuldir				
Skammtímaskuldir				
Skuldir og eigið fé	0	0	0	
Sjóðstreymisýfirlit				
Veltufé frá rekstri				
Handbætt frá rekstri				
<i>Fjárfesting í varanlegum rekstrarfjármunum</i>				
<i>Áðrar fjárfestingarhreyfingar</i>				
Fjárfestingarhreyfingar samtals	0	0	0	
<i>Tekin ný langtímalán</i>				
<i>Afborganir langtímalána</i>				
<i>Áðrar fjármögnunarahreyfingar</i>				
Fjármögnunarahreyfingar samtals	0	0	0	
Breytingar á handbæru fé	0	0	0	
	Fjárhæðir í milljónum kr.			
	2021	2022	2023	2024
Framkvæmdaáætlun				
<i>Fyrirhugaðar framkvæmdir alls</i>				
<i>Áætlaðar endurgreiðslur ríkis/Hafnabótasjóðs</i>				
<i>Næst</i>	0	0	0	0

Til viðbótar við upplýsingar um fjárhagsstöðu var óskað eftir bakgrunnsupplýsingum sem tóku til umsvifa hafnarsjóðs ásamt upplýsingum um tekjufall vegna covid-19 árið 2020.

Bakgrunnsupplýsingar	
	2020 eða nýjast
Hver var fjöldi stöðugilda hjá hafnarsjóðnum?	
Hversu mikill var útflutningur í tonnum?	
Hversu mikill var innflutningur í tonnum?	
Hversu miklum afla var landað (tonn)?	

Áhrif COVID-19	
	Í þús. kr.
<i>Tekjufall árið 2020 vegna skemmtiferðaskipa:</i>	
<i>Tekjufall árið 2020 vegna vörugjalda:</i>	
<i>Annað tekjufall árið 2020:</i>	
Tekjufall samtals	0

Svör bárust frá öllum aðildarsjóðum hafnasambandsins. Ekki fengust þó svör við öllu sem eftir var leitað og á það einkum við fjárhagsáætlun 2021 og 2022. Einkum voru vanhöld hjá minnstu hafnarsjóðunum sem vonlegt er.

Aðildarhafnir

Aðild að Hafnasambandi Íslands eiga 32 hafnarsjóðir í öllum landshlutum. Undir hafnarsjóði getur verið fleiri en ein höfn og alls eru 70 hafnir innan vébanda hafnarsjóðanna, eins og ráða má af meðfylgjandi yfirliti.

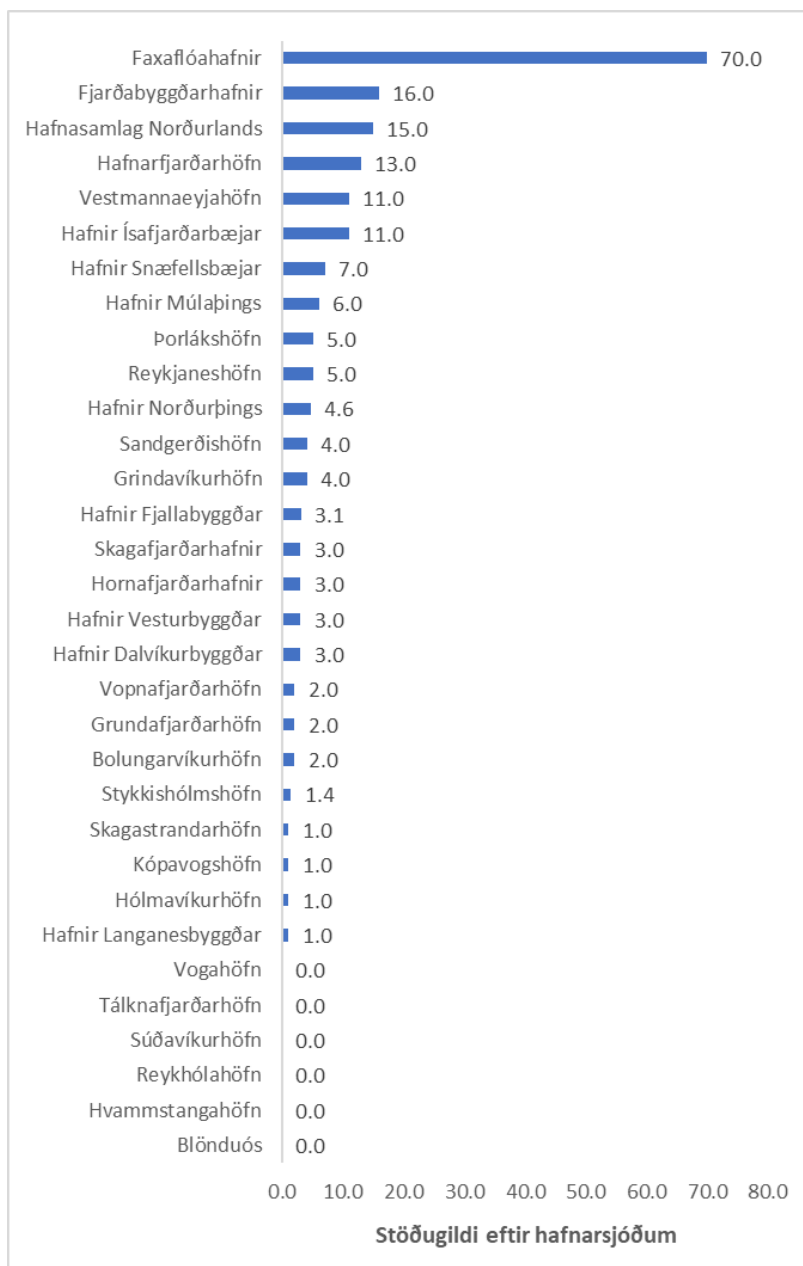
Blönduóshöfn	Dalvíkurhöfn	Örlygshöfn
Bolungarvíkurhöfn	Hauganeshöfn	Hornafjarðarhöfn
Faxaflóahafnir	Hafnir Fjallabyggðar	Hólmavíkurhöfn
Akraneshöfn	Ólafsfjarðarhöfn	Hvammstangahöfn
Borgarneshöfn	Siglufjarðarhöfn	Kópavogshöfn
Grundartangahöfn	Hafnir Ísafjarðarbæjar	Reykhólahöfn
Reykjavíkurhöfn	Flateyrarhöfn	Flateyrarhöfn
Fjarðabyggðarhafnir	Ísafjarðarhöfn	Reykhólahöfn
Breiðdalsvíkurhöfn	Suðureyrarhöfn	Reykjaneshöfn
Eskifjarðarhöfn	Pingeyrarhöfn	Grófin
Fáskrúðsfjarðarhöfn	Hafnir Langanesbyggðar	Hafnir
Mjóeyrarhöfn	Bakkafjarðarhöfn	Helguvíkurhöfn
Norðfjarðarhöfn	Þórshafnarhöfn	Keflavíkurhöfn
Reyðarfjarðarhöfn	Hafnir Múlaþings	Njarðvíkurhöfn
Stöðvarfjarðarhöfn	Borgarfjarðarhöfn	Sandgerðishöfn
Grindavíkurhöfn	Djúpavogshöfn	Skagafjarðarhafnir
Grundarfjarðarhöfn	Seyðisfjarðarhöfn	Haganesvíkurhöfn
Hafnarfjarðarhöfn	Hafnir Norðurþings	Hofsóshöfn
Hafnarfjarðarhöfn	Húsavíkurhöfn	Sauðárkrókhöfn
Straumsvíkurhöfn	Kópaskershöfn	Skagastrandarhöfn
Hafnasamlag Norðurlands	Raufarhafnarhöfn	Stykkishólmshöfn
Akureyrarhöfn	Hafnir Snæfellsbæjar	Súðavíkurhöfn
Grenivíkurhöfn	Arnarstapahöfn	Tálknafjarðarhöfn
Grímseyjarhöfn	Ólafsvíkurhöfn	Vestmannaeyjahöfn
Hríseyjarhöfn	Rifshöfn	Vogahöfn
Hjalteyrarhöfn	Hafnir Vesturbyggðar	Vopnafjarðarhöfn
Svalbarðseyrarhöfn	Bíldudalshöfn	Þorlákshöfn
Hafnir Dalvíkurbyggðar	Brjánslækjarhöfn	
Árskógssandshöfn	Patreksfjarðarhöfn	

Flestar hafnir á Íslandi eru fiskihafnir að stærstum hluta eða jafnvel eingöngu. Straumsvíkurhöfn, Grundartangahöfn, Reyðarfjarðarhöfn og Reykhólahöfn þjóna sérstaklega ákveðnum iðnfyrirtækjum. Sundahöfn, sem er í eigu Faxaflóahafna er sérhæfð vöruflutningahöfn. Til viðbótar við þessar hafnir sem hér eru nefndar eru nokkrir minni löndunarstaðir víða um land.

Umsvif

Árið 2020 töldust starfsmenn í 198 stöðugildum hjá hafnarsjóðum og er það fækkun um tvö stöðugildi frá árinu 2019. Stöðugildum fjölgaði í fimm hafnarsjóðum en fækkaði sömuleiðis í öðrum fimm hafnarsjóðum. Engir starfsmenn voru hjá sex litlum sjóðum en ætla má að þær hafnir kaupi þjónustu af öðrum stofnunum sveitarfélaganna. Að meðaltali voru 7,6 stöðugildi í hinum hafnarsjóðunum. Langflestir starfa hjá Faxaflóahöfnum í 70 stöðugildum. Að þeim stöðugildum frátöldum lækkar meðaltal niður í 5,1.

Mynd 1. Stöðugildi eftir hafnarsjóðum.

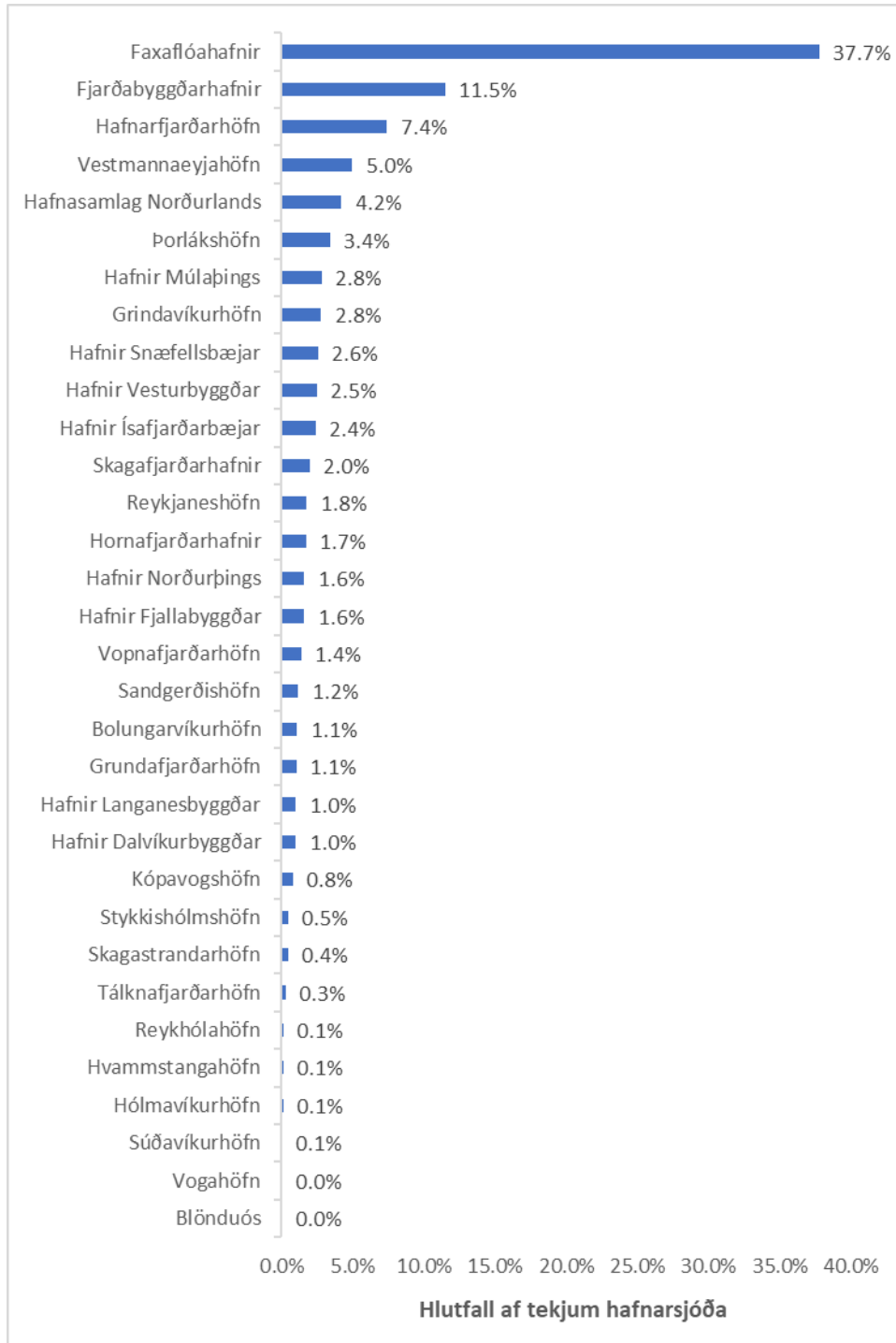


Alls voru flutt út um 2 milljónir tonna frá höfnum landsins árið 2020. Faxaflóahafnir eru langstærsta útflutningshöfnin en 40% útflutnings fer frá þeim höfnum. Um helmingi innflutnings er landað í höfnum Faxaflóahafna og rúmlega 92% í fjórum stærstu innflutningshöfnunum.

Eins og vænta má er mun meiri dreifing á lönduðum afla eftir hafnarsjóðum. Fjarðabyggðarhöfn er stærst, landaður afli þar var rösklega 320 þús. tonn árið 2020 eða nær þriðjungur af heild. Þrír „aflahæstu“ sjóðirnir voru með 51% heildaraflans.

Loks eru fjárhagsleg umsvif og staða hafnarsjóða afar mismunandi. Þess ber að gæta í umfjöllun um fjármál hafnarsjóða í heild. Að rekstrarumfangi eru Faxaflóahafnir langstærsti hafnarsjóðurinn með tekjur upp á 3.485 m.kr. árið 2020. Tekjur hafnarsjóða námu í heild 9.236 m.kr. og hlutur Faxaflóahafna því 37,7%. Næst Faxaflóahöfnum að stærð ganga Fjarðabyggðarhafnir með 1.061 m.kr. tekjur sem er 11,5% af tekjum allra hafnarsjóða. Þessir tveir hafnarsjóðir afla sem sagt næstum helming tekna hafnarsjóða landsins. Blönduóshöfn er minnst hafnarsjóða og skilaði nær engum tekjum árið 2020. Þessi stærðardreifing hefur í för með sér að áhrif stóru hafnarsjóðanna á heildina og meðaltöl eru mjög mikil og gefa ekki endilega raunsanna mynd af stöðu hafnarsjóða almennt.

Mynd 2. Dreifing tekna hafnarsjóða 2020 - Hlutfall af tekjum í heild.



Rekstrarafkoma

Ársreikningar hafnarsjóða lúta almennum reikningskilareglum og þeim sérreglum sem reikningskila- og upplýsinganefnd samgöngu- og sveitarstjórnarráðuneytisins hefur sett reikningskilum sveitarfélaga. Hafnarsjóðir eru skilgreindir sem B-hluta stofnanir í reikningum sveitarfélaga og koma því til sameiginlegs uppgjors með A-hluta í

samanteknum reikningsskilum sveitarfélaga. Sveitarfélög bera ábyrgð á hafnarsjóðum eins og öðrum fyrirtækjum og stofnunum í B-hluta. Fjármálareglur sveitarstjórnarlaga beinast að samstæðu sveitarfélaga. Skuldareglan kveður á um að skuldir og skuldbindingar samstæðu verði almennt ekki yfir 150% af tekjum. Skv. reglugerð má þá undanskilja ákveðnar skuldir og skuldbindingar og fá þannig fram skuldaviðmið sem ekki má vera umfram 150% af tekjum. Jafnvægisreglan segir að rekstur samstæðu skuli vera í jafnvægi á hverju þriggja ára tímabili.

Fyrirtæki og stofnanir í B-hluta sveitarsjóðsreikninga eiga að vera sjálfstæð, bæði er varðar stjórnun og fjárhag. Í hafnarlögum er mælt fyrir um að rekstrarformi hafnar skuli breytt í höfn í eigu sveitarfélags, fært í A-hluta sveitarfélags, án sérstakrar hafnarstjórnar þegar hún hefur haft neikvæðan rekstrarafgang í þrjú ár í röð að teknu tilliti til vaxta en fyrir afskriftir. Sveitarstjórn er þó heimilt með samþykki ráðherra að veita aukið fjármagn til hafnar til þess að bæta eiginfjárstöðu hennar.

Heildstætt yfirlit um rekstur og efnahag sérhvers hafnarsjóðs er að finna í töflu 11. Þar má sjá upplýsingar um tekjur, rekstrargjöld, laun og launatengd gjöld, veltufé frá rekstri, skammtíma- og langtímaskuldir, eigið fé ofl.

Yfirlit um afkomu

Í töflu 1 er dregið saman yfirlit um afkomu hafnarsjóða á árunum 2017 til 2020. Í þessari skýrslu eins og í fyrri skýrslum er horft framhjá óreglulegum tekjum, s.s. vegna sölu eigna og framlaga sveitarsjóða til hafna. Nokkrar smærri hafnir fá framlag frá sveitarsjóði og hefur eftir megni verið tekið tillit til þess í þessari samantekt. Rekstrarniðurstaða 2020 er lækkuð sem þessum fjárhæðum nemur og er það í samræmi við meðhöndlun undanfarinna ára. Við blasir að afkoma hafnarsjóða var lægri árið 2020 en árið 2019, einkum vegna áhrifa covid-19 á rekstur einstakra hafnarsjóða.

Tafla 1. Afkoma hafnarsjóða árin 2017 - 2020 í m.kr.

	Rekstrarniðurstaða			Veltufé frá rekstri		Skuldir og skuldbindingar		
	Tekjur	m.kr.	% af tekjum	m.kr.	% af tekjum	m.kr.	% af tekjum	
2017	9.389	1.403	14,9%	3.244	34,5%	17.804	189,6%	
2018	10.054	2.537	25,2%	4.451	44,3%	12.356	122,9%	
2019	10.468	2.614	25,0%	4.353	41,6%	11.698	111,8%	
2020	9.236	1.129	12,2%	3.241	35,1%	8.213	88,9%	
Breyting '19-'20 m.kr.	-1.232	-1.485		-1.112		-3.485		
Breyting '19-'20, %	-11,8%	-56,8%		-25,5%		-29,8%		

Heildartekjur hafnarsjóða minnkuðu um 1.232 m.kr. frá 2019 til 2020, eða um 11,8%. Rekstrarniðurstaða var rúmlega helmingi lægri en árið áður og nam 12,2% af tekjum 2020, samanborið við 25% árið 2019. Rekstur skilaði veltufé sem nam 3.241 m.kr. sem er 35,1%

af tekjum, en til samanburðar nam veltufé frá rekstri 2019 4.353 m.kr., 41,6% af tekjum. Í krónum talið lækkuðu þó skuldir og skuldbindingar hafnarsjóða um 3.485 m.kr. og sem hlutfall af tekjum úr 111.8% í 88.9%.

Tafla 2 greinir frekar breytingar á rekstrarniðurstöðu frá 2019 til 2020.

Tafla 2. Afkoma hafnarsjóða 2019 – 2020 í m.kr.

	2019	2020	Breyting	
			Þús. kr.	%
Tekjur	10.468	9.236	-1.232	-11,8%
Gjöld	6.156	6.451	295	4,8%
Laun og tengd gjöld	2.873	3.090	217	7,6%
Breyting lífeyrisskuldbindinga	50	92	42	83,9%
Annar kostnaður	3.245	3.269	24	0,7%
Afskriftir	1.537	1.605	68	4,5%
Fjármunatekjur mínus gjöld	-146	-287	-141	96,3%
Rekstrarniðurstaða	2.614	1.129	-1.485	-56,8%

Með ýmsu móti er að hvaða marki lífeyrisskuldbindingar eru færðar á einstakar rekstrareiningar í reikningsskilum sveitarfélaga. Í nokkrum stórum hafnarsjóðum eru lífeyrisskuldbindingar færðar á sjóðina sjálfa en í þeim minni væntanlega á sveitarsjóði og í einhverjum tilvikum kunna breytingar á lífeyrisskuldbindingum hafnarsjóða að vera innifaldar í launum og tengdum liðum. Hvað sem þessu líður er ljóst að meiri fjárhæðir voru færðar til gjalda á árinu 2020 en árið 2019.

Framlegð, tekjur og aflagjöld

Tafla 3 sýnir tekjur, gjöld og framlegð einstakra hafnarsjóða á árinu 2020. Framlegð er mismunur heildartekna og breytilegs kostnaðar, sem eru laun og annar rekstrarkostnaður. Framlegð þarf að lágmarki að standa undir afskriftum og fjármagnskostnaði til þess að rekstur sé í jafnvægi. Framlegð hafnarsjóða nam 2.874 m.kr. á árinu 2020 sem svarar til 31,1% af tekjum. Á árinu 2019 var framlegðin 4.549 m.kr., 41,6 % af tekjum og minnkaði því um 1.675 m.kr. á milli ára. Tólf hafnarsjóðir skiluðu meiri framlegð árið 2020 en 2019 en framlegð 20 sjóða var minni.

Rekstur sem skilar neikvæðri framlegð hefur ekki fjárhagslegan styrk til að standa undir daglegum rekstri. Fimm hafnarsjóðir voru í þeim sporum árið 2020 og flestir þeirra hafa verið í þeirri stöðu um langt skeið að undanteknum Höfnum Ísafjarðarbæjar. Þegar þannig háttar til blasir við að engum er til að dreifa nema viðkomandi sveitarsjóðum til að hægt sé að starfrækja höfnina áfram. Þegar sveitarsjóður þarf að leggja hafnarsjóði til fjármuni þá

verða þeir sömu fjármunir ekki nýttir til annarra hluta og hætt við að skerða þurfi aðra þjónustu við íbúa sveitarfélagsins.

Tafla 3. Tekjur, gjöld og framlegð hafnarsjóða 2020, þús.kr.

	Rekstrar- tekjur	Breytilegur kostnaður	Framlegð	Framlegð % af tekjum
Blönduós	0	2	-2	-1050,0%
Bolungarvíkurhöfn	99.805	65.549	34.256	34,3%
Faxaflóahafnir	3.485.272	2.517.761	967.511	27,8%
Fjarðabyggðarhafnir	1.061.042	641.570	419.472	39,5%
Grindavíkurhöfn	255.684	139.973	115.711	45,3%
Grundafjarðarhöfn	97.056	61.777	35.279	36,3%
Hafnarfjarðarhöfn	683.006	406.539	276.467	40,5%
Hafnasamlag Norðurlands	388.600	386.316	2.284	0,6%
Hafnir Dalvíkurbyggðar	91.712	74.580	17.132	18,7%
Hafnir Fjallabyggðar	146.520	82.025	64.495	44,0%
Hafnir Ísafjarðarbæjar	222.899	256.865	-33.966	-15,2%
Hafnir Langanesbyggðar	93.402	70.009	23.393	25,0%
Hafnir Múlapings	260.406	137.296	123.110	47,3%
Hafnir Norðurbings	147.771	113.047	34.724	23,5%
Hafnir Snæfellsbæjar	236.350	134.958	101.392	42,9%
Hafnir Vesturbyggðar	227.505	134.067	93.438	41,1%
Hornafjarðarhafnir	161.055	80.693	80.362	49,9%
Hólmavíkurhöfn	10.308	11.772	-1.464	-14,2%
Hvammstangahöfn	10.372	10.549	-177	-1,7%
Kópavogshöfn	72.270	19.026	53.244	73,7%
Reykhólahöfn	11.899	9.129	2.770	23,3%
Reykjaneshöfn	163.854	156.703	7.151	4,4%
Sandgerðishöfn	107.084	89.537	17.547	16,4%
Skagafjarðarhafnir	181.441	109.841	71.600	39,5%
Skagastrandarhöfn	41.418	37.230	4.188	10,1%
Stykkishólmsöfn	41.905	30.703	11.202	26,7%
Súðavíkurhöfn	5.205	9.857	-4.653	-89,4%
Tálknafjarðarhöfn	25.666	18.086	7.580	29,5%
Vestmannaeyjahöfn	460.235	371.571	86.779	18,9%
Vogahöfn	4.111	6.514	-2.403	-58,5%
Vopnafjarðarhöfn	129.741	44.251	85.490	65,9%
Þorlákshöfn	312.051	131.107	180.944	58,0%
Samtals	9.235.645	6.358.903	2.874.857	31,1%

Falast var sérstaklega eftir upplýsingum um tekjur af aflagjöldum, vörugjöldum og tekjum af skemmtiferðaskipum. Tekjur af aflagjöldum námu 2.097 m.kr. á árinu 2020 sem er

aukning um 5% frá fyrra ári. Tekjur af aflagjöldum lækkuðu árin 2015 til 2017 en hafa síðustu þrjú aukist jafnt og þétt að nýju. Að meðaltali svöruðu aflagjöldin til 23% af tekjum ársins en til samanburðar svöruðu aflagjöldin til 22% árið 2016.

Tafla 4. Tekjur hafnarsjóða af aflagjöldum, vörugjöldum og komu skemmtiferðaskipa, þús.kr.

	Tekjur af aflagjöldum	Tekjur af vörugjöldum	Tekjur af skemmtiferðaskipum	Heildartekjur
Blönduós	0	0	0	0
Bolungarvíkurhöfn	71.895	5.491	0	99.805
Faxaflóahafnir	162.842	1.180.028	11.203	3.485.272
Fjarðabyggðarhafnir	248.008	371.718	0	1.061.042
Grindavíkurhöfn	155.039	10.849	0	255.684
Grundarfjarðarhöfn	63.506	2.647	0	97.056
Hafnarfjarðarhöfn	84.023	219.450	1.600	683.006
Hafnasamlag Norðurlands	56.258	91.028	1.000	388.600
Hafnir Dalvíkurbyggðar	49.806	1.490	0	91.712
Hafnir Fjallabyggðar	109.105	0	0	146.520
Hafnir Ísafjarðarbæjar	86.023	29.668	0	222.899
Hafnir Langanesbyggðar	40.797	17.142	0	93.402
Hafnir Múlaþings	114.347	21.408	31.355	260.406
Hafnir Norðurbings	27.351	35.260	3	147.771
Hafnir Snæfellsbæjar	144.320	2.530	835	236.350
Hafnir Vesturbyggðar	126.710	35.626	0	227.505
Hornafjarðarhafnir	75.027	18.108	0	161.055
Hólmavíkurhöfn	4.285	498	0	10.308
Hvammstangahöfn	1.211	1.395	0	10.372
Kópavogshöfn	0	0	0	72.270
Reykhólahöfn	0	0	0	11.899
Reykjaneshöfn	15.883	61.730	0	163.854
Sandgerðishöfn	45.518	567	0	107.084
Skagafjarðarhafnir	87.320	13.989	0	181.441
Skagastrandarhöfn	21.212	217	0	41.418
Stykkishólshöfn	8.642	1.578	0	41.905
Súðavíkurhöfn	1.753		0	5.205
Tálknafjarðarhöfn	0	0	0	25.666
Vestmannaeyjahöfn	161.255	41.836	1.885	460.235
Vogahöfn	0	0	0	4.111
Vopnafjarðarhöfn	64.789	28.090	0	129.741
Þorlákshöfn	70.744	104.940	0	312.051
Samtals	2.097.669	2.297.283	45.996	9.233.760

Vörugjöld voru tæplega 25% af tekjum hafnarsjóða árið 2020 en nokkuð mismunandi er hvert vægi tekna af vörugjöldum er í einstökum hafnarsjóðum. Tekjur af vörugjöldum námu þannig 38% af tekjum Reykjaneshafnar og 32-35% hjá Faxaflóahöfnum, Fjarðabyggðarhöfnum, Hafnarfjarðarhöfn og Þorlákshöfn.

Sex hafnarsjóðir höfðu tekjur af komum skemmtiferðaskipa á árinu 2020, alls um 46 m.kr. sem er aðeins 0.5% af tekjum hafnarsjóða í heild. Fram til ársins 2020 höfðu tekjur hafnarsjóða af komum skemmtiferðaskipa vaxið umtalsvert og námu rúmlega 13% af heildartekjum hafnarsjóða árið 2019. Ljóst er að heimsfaraldurinn COVID-19 setti töluvert strik í reikninginn árið 2020 er ferðalög lögðust nær af og þar á meðal sjóleiðis. Skipakomum fækkaði verulega eins og tafla 5 sýnir og farþegum sömuleiðis.

Tafla 5. Komur skemmtiferðaskipa 2019 og 2020

	Skipakomur		Farþegar	
	2019	2020	2019	2020
Faxaflóahafnir	190	7	188,630	1,346
Fjarðabyggðahafnir	11	0	6,427	0
Grundarfjarðarhöfn	52	0	17,681	0
Hafnarfjarðarhöfn	18	1	4,007	38
Hafnasamlag Norðurlands	199	7	152,692	268
Hafnir Fjallabyggðar	38	0	7,241	0
Hafnir Múlaþings	96	8	47,899	351
Hafnir Norðurþings	28	0	4,783	0
Ísafjarðarhafnir	126	0	97,839	0
Stykkishólmshöfn	26	0	4,355	0
Vestmannaeyjahöfn	65	5	13,038	200
Hafnir Vesturbyggðar	26	0	4,096	0
Þorlákshöfn	1	0	184	0
Samtals	876	28	548,872	2,203

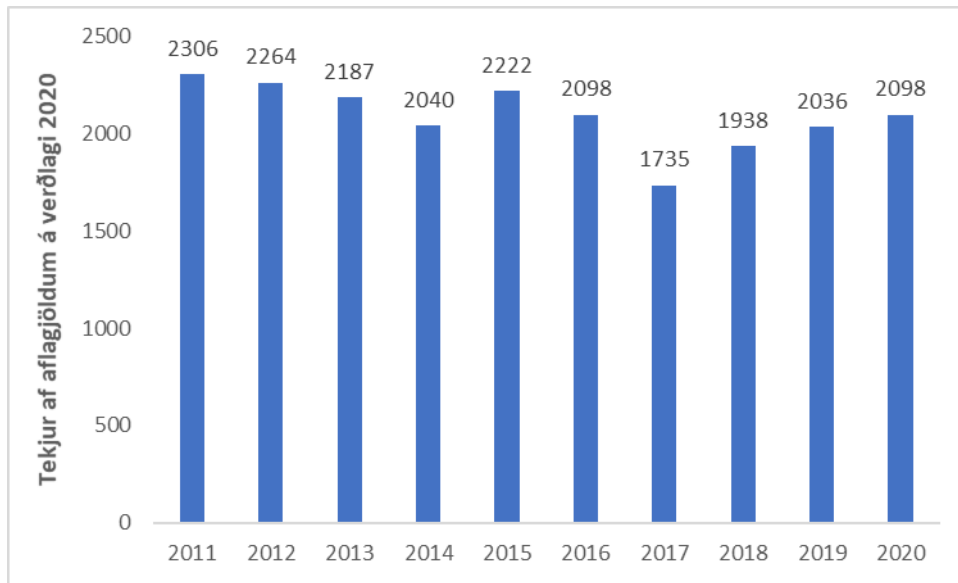
Heimild: Cruiseceland.

Þróun aflagjalda

Tekjur af aflagjöldum haldast í hendur við þróun aflaverðmætis, þar sem álagningarprósenta hefur lítt breyst á undanförunum árum og hlutur innlendra hafna hefur verið stöðugur.

Mynd 3 sýnir þróun tekna af aflagjöldum frá 2011 til 2020 á föstu verðlagi m.v. vísitölu neysluverðs. Reiknað á föstu verðlagi lækkuðu tekjur af aflagjöldum um 17,3% 2016 – 2017 en hækkuðu á nýjan leik árið 2018. Frá 2019 til 2020 hækkuðu tekjur af aflagjöldum um 3,1%, á föstu verðlagi. Eins og tafla 6 ber með sér var þróun aflagjalds með ýmsu móti þegar horft er til einstakra hafnarsjóða.

Mynd 3. Tekjur af aflagjöldum á föstu verðlagi 2011-2020



Tafla 6. Aflagjöld 2011–2020, í m.kr. á verðlagi 2020, m.v. vísitölu neysluverðs.

	2011	2012	2013	2014	2015	2016	2017	2018	2019	2020	Breyting 2019-2020
Blönduós höfn	-	-	-	-	-	-	-	-	-	-	-
Bolungarvíkurhöfn	72.0	78.2	68.1	62.1	71.9	112.0	94.3	70.6	74.9	71.8	-4.1%
Faxaflóahafnir	333.6	260.6	259.2	257.9	282.8	250.4	159.4	184.2	146.0	162.8	11.5%
Fjarðabyggðarhafnir	309.6	297.6	299.9	247.1	272.8	249.4	218.8	306.1	260.3	248	-4.7%
Grindavíkurhöfn	162.6	151.5	137.7	144.0	169.2	121.9	100.2	114.8	131.9	155	17.5%
Grundarfjarðarhöfn	54.3	55.0	53.3	52.9	51.6	41.6	31.6	41.2	55.0	63.5	15.4%
Hafnarfjarðarhöfn	92.9	73.0	65.8	74.3	90.7	108.7	98.5	102.8	105.1	84	-20.0%
Hafnas amlag Norðurlands	77.3	66.7	63.7	75.1	70.6	64.9	57.7	62.2	61.3	56.3	-8.2%
Hafnir Dalvíkurbyggðar	51.8	54.4	57.3	72.8	76.2	74.9	63.8	72.4	41.8	49.8	19.1%
Hafnir Fjarlabbyggðar	75.4	77.4	93.2	89.7	113.6	101.6	69.9	88.7	118.8	109.1	-8.2%
Hafnir Ís afjarðarbæjar	70.6	84.7	113.2	98.3	113.1	97.0	71.4	69.7	86.5	86	-0.6%
Hafnir Langanes byggðar	38.0	55.8	49.0	27.9	39.5	30.7	27.2	35.3	34.2	40.8	19.4%
Hafnir Múlaþings	57.8	78.2	65.1	82.9	80.7	58.4	63.0	86.4	127.3	114.3	-10.2%
Hafnir Norðupþings	36.1	36.1	38.3	22.7	24.6	24.1	17.1	22.3	25.5	27.4	7.3%
Hafnir Snæfellsbæjar	152.6	141.5	125.9	131.6	132.1	132.6	95.0	123.2	135.6	144.3	6.4%
Hafnir Ves turbbyggðar	33.0	43.3	36.4	40.5	34.7	56.1	74.2	56.9	91.3	126.7	38.7%
Hornafjarðarhöfn	82.6	96.4	88.6	70.6	69.9	64.8	54.7	54.3	62.5	75	19.9%
Hólmarvíkurhöfn	5.8	7.2	10.0	5.7	5.0	5.9	4.4	5.5	6.1	4.3	-29.5%
Hvammstangahöfn	1.1	1.1	1.4	1.0	1.9	-	-	-	-	1.2	-
Kópavogs höfn	1.4	0.6	0.6	0.6	0.3	0.0	0.0	-	-	-	-
Reykholahöfn	2.5	2.8	2.5	2.8	-	-	-	-	-	-	-
Reykjanes höfn	42.1	48.1	43.7	39.0	47.1	32.9	30.2	27.4	19.7	15.9	-19.4%
Sandgerðis höfn	60.9	62.6	49.2	54.7	46.7	46.3	31.2	36.6	41.6	45.5	9.4%
Skagafjarðarhafnir	53.7	54.4	52.0	39.7	43.8	55.6	57.2	67.1	98.1	87.3	-11.0%
Skagastrandarhöfn	50.9	45.4	55.8	38.5	52.5	41.4	29.8	34.2	21.8	21.2	-2.6%
Stykkis hölms höfn	16.5	15.9	10.4	11.5	13.8	12.1	11.7	10.2	11.7	8.6	-26.5%
Súðavíkurhöfn	3.0	2.8	3.6	5.2	5.0	3.5	2.8	1.9	2.2	1.8	-19.5%
Tálknafjarðarhöfn	10.0	5.8	9.3	8.9	-	13.3	42.9	3.3	6.0	-	-
Vestmannaeyjahöfn	241.0	235.6	214.8	173.8	209.8	188.1	138.2	161.7	171.5	161.3	-5.9%
Vogahöfn	-	-	-	-	-	-	-	-	-	-	-
Vopnafjarðarhöfn	59.0	75.1	77.1	51.4	37.7	49.6	47.5	48.4	48.5	64.8	33.6%
Þorlákshöfn	57.8	56.1	42.2	56.6	64.2	60.7	42.6	50.8	50.2	70.7	40.7%
Samtals	2,306	2,264	2,187	2,040	2,222	2,098	1,735	1,938	2,036	2,098	3.1%
Breyting frá fyrra ári	15.0%	-1.8%	-3.4%	-6.7%	8.9%	-5.6%	-17.3%	11.7%	5.0%	3.1%	

Afskriftir og fjármagnsliðir

Afskriftir eru reiknuð stærð þar sem verið er að dreifa fjárfestingarkostnaði yfir lengri tíma og gjaldfæra. Á árinu 2020 voru bókfærðar afskriftir að fjárhæð 1.605 m.kr., sem er um 62% af fjárfestingu ársins.

Bókfærð fjármagnsgjöld hafnarsjóða umfram tekjur námu 286 m.kr. árið 2020, samanborið við 146 m.kr. árið 2019. Um er að ræða hækkun um 96% og kemur hér aðallega til mikillar

lækkunar fjármagnstekna hjá Faxaflóahöfnum sem og hækkunar gjalda hjá Reykjaneshöfn á árinu 2020.

Rekstrarniðurstaða

Niðurstaða um rekstrarhagnað fæst með því að leggja saman framlegð, afskriftir, og fjármagnsliði. Rekstrarhagnaður hafnarsjóða nam 1.129 m.kr. árið 2020, sem er 12.2% af tekjum. Afkoma sjóðanna er helmingi lægri en árinu áður þegar rekstrarafgangur nam 25% af tekjum eins og sjá má í töflu 7.

Tafla 7. Afkoma hafnarsjóða 2017–2020, m.kr.

	2017	2018	2019	2020
Afkoma hafna sem skiluðu hagnaði	2,074	2,883	2,660	1,483
Afkoma hafna sem skiluðu tapi	-671	-346	-45	-354
Rekstrarafgangur alls	1,403	2,537	2,615	1,129
Rekstrarafgangur, % af tekjum	14.9%	25.2%	25.0%	12.2%

Afkoma þeirra hafnarsjóða sem reknir voru með tapi árið 2020 var neikvæð um rúmar 354 m.kr. Til samanburðar var samanlagt tap sjóða sem reknir voru með tapi árið áður 45 m.kr. Rekstrarafgangur hafnarsjóða með jákvæða afkomu lækkaði um 1.486 m.kr. en þar munaði mestu um að hagnaður Faxaflóahafna lækkaði um rúmlega 676 m.kr.. Þá var afkoma Hafnasamlags Norðurlands og Hafna Ísafjarðarbæjar neikvæð árið 2020 en þeir sjóðir skiluðu jákvæðri rekstrarafkomu árið 2019.

Rekstrarafkoma 11 sjóða var betri 2020 en 2019, en verri hjá 21 sjóðum.

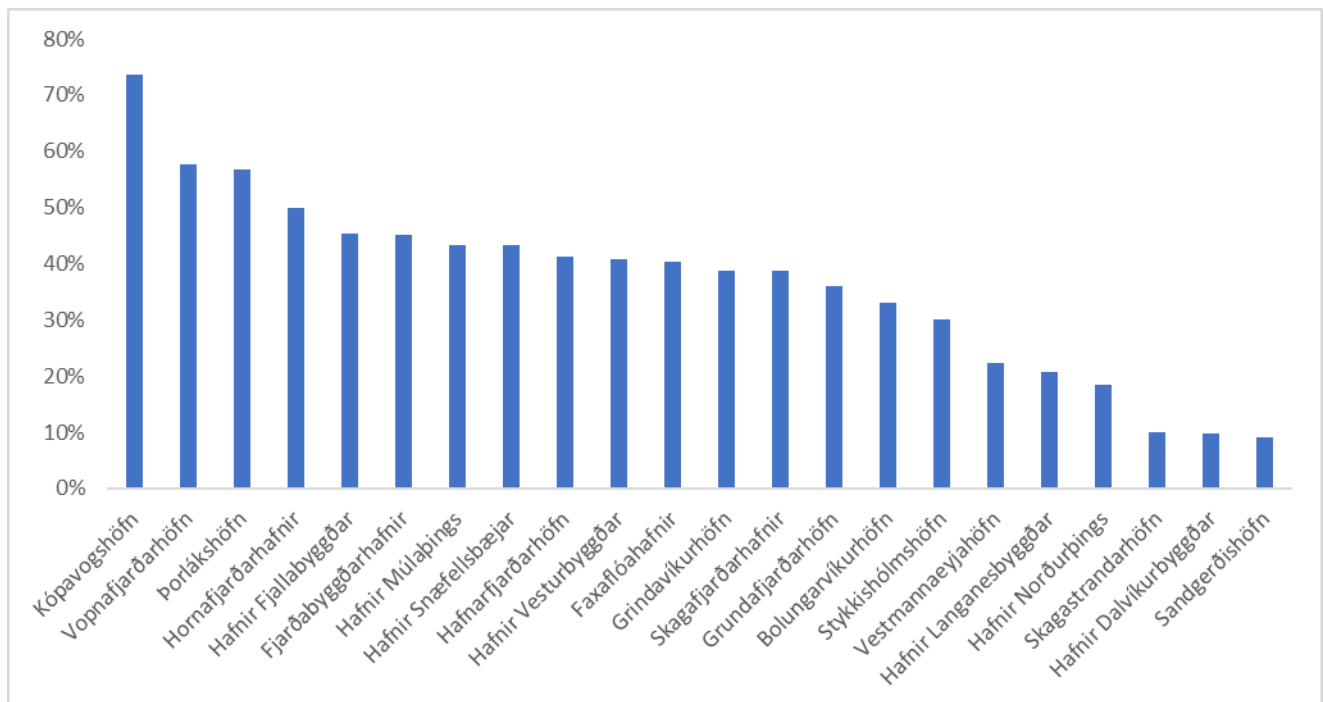
Sjóðstreymi

Eins og nafnið bendir til mælir sjóðstreymi þá fjárstrauma sem fara inn og út úr sjóðum rekstrareininga (hafnarsjóða). Við uppgjör á sjóðstreymi er horft fram hjá reiknuðum stærðum s.s. afskriftum og breytingu lífeyrisskuldbindinga. Sjóðstreymi er ætlað að skýra hvernig handbært fé breytist á rekstartímabilinu (almannaksári). Breytingum á handbæru fé er skipt í þrjá þætti: rekstrar-, fjárfestingar- og fjármögnunarhreyfingar.

Veltufé frá rekstri segir til um hve mikið lausafé verður eftir þegar búið að borga alla reikninga vegna daglegs rekstrar og hvað þá er til ráðstöfunar til að greiða afborganir lána og til fjármögnunar á fjárfestingum. Rekstur hafnarsjóða árið 2020 skilaði veltufé að fjárhæð 3.241 m.kr., svarar það til 35% af tekjum. Árið áður nam veltufé frá rekstri um 4.353 m.kr. eða 41,6% af tekjum.

Í mynd 4 er veltufé sjóðanna sett fram sem hlutfall af tekjum þeirra. Nokkrir sjóðir voru með neikvætt veltufé frá rekstri árið 2020 og eru þeir ekki með á myndinni. Þessir sjóðir eru Blönduóshöfn, Hafnasamlag Norðurlands, Hafnir Ísafjarðarbæjar, Hólmavíkurhöfn, Hvammstangahöfn, Súðavík, Reykjaneshöfn, Reykhólahöfn, Vogahöfn og Tálknafjarðarhöfn.

Mynd 4. Veltufé frá rekstri einstakra hafnarsjóða 2020, % af tekjum.



Í sjóðstreymi er færð fjárfesting í varanlegum rekstrarfjármunum. Í samræmi við reikningsskil sveitarfélaga eru framlög frá Hafnabótasjóði dregin frá. Fjárfesting dróst töluvert saman árið 2020 samanborið við árið 2019. Fjárfesting ársins nam 2.580 m.kr. sem er minnkun um rúmlega 1.482 m.kr. Minnkunina má meðal annars rekja til aðgerða hafnarsjóða gagnvart tekjufalli vegna covid-19. Fjárfestingar Faxaflóahafna voru umtalsvert minni árið 2020 en 2019 en þær fjárfestingar ráða hvað mestu um þróun fjárfestinga hafnarsjóðanna í heild.

Fjármögnunarhreyfingar lýsa nettólántöku á árinu og áhrifa á sjóðstreymi, þannig að afborgun lána lækkar handbært fé en ný lántaka eykur handbært fé. Fjármögnunarhreyfingar flestra hafnarsjóða hafa verið neikvæðar á undanförunum árum, sem þýðir að afborganir hafa verið meiri en lántökur og skuldir greiddar niður. Svo var einnig á árinu 2020 sem nam 725 m.kr.

Efnahagur

Eigið fé

Í lok árs 2020 nam eigið fé hafnarsjóða 30.717 m.kr. sem er töluverð hækkun frá árinu áður. Eigið fé Reykjaneshafnar var neikvætt um 1.761 m.kr. í árslok 2019 og neikvætt um 1.906 m.kr. nú ári síðar. Eigið fé þriggja annarra hafnarsjóða var neikvætt, þar á meðal var eigið fé Hafna Norðurljóða neikvætt um 553 m.kr. og Sandgerðishafnar um 349 m.kr.

Eigið fé Faxaflóahafna var jákvætt um rösklega 14.876 m.kr. og Fjarðabyggðarhafnar um 5.378 m.kr.

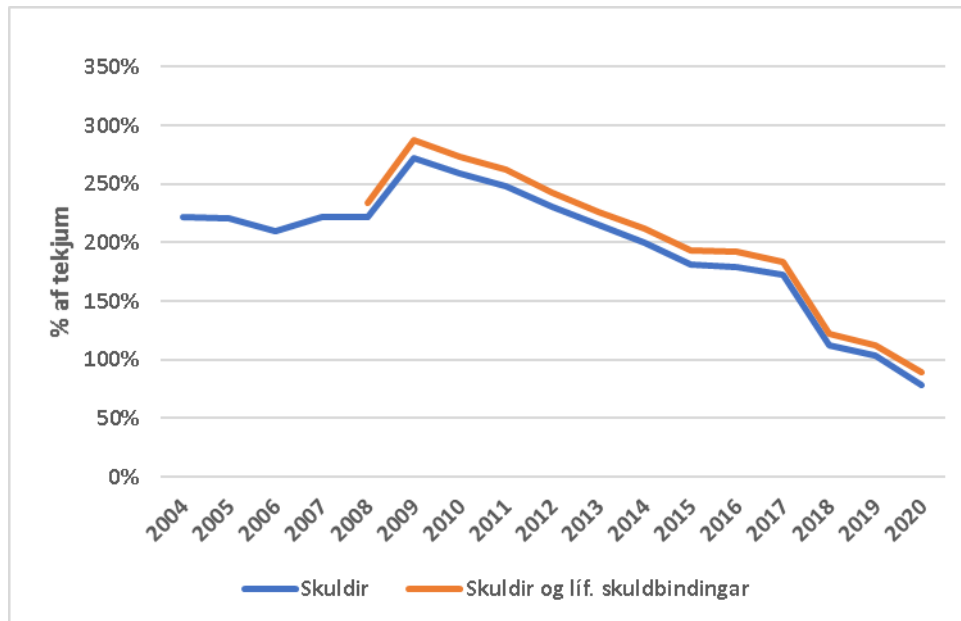
Skuldir

Greiðsluhæfi til skamms tíma má meta með veltufjárhlutfalli, þ.e. hlutfallinu á milli veltufjármuna og skammtímaskulda. Um er að ræða kröfur sem falla til innan árs. Rétt er að minna á að næsta árs afborgun langtímalána er færð með skammtímaskuldum, enda á gjalddaga innan árs. Þegar veltufjárhlutfallið er undir 1 (einum) eru skammtímaskuldir umfram veltufjármuni, en við slík skilyrði getur hafnarsjóður lent í lausafjávanda. Í heildina litið var veltufjárhlutfall hafnarsjóða nokkuð gott árið 2020 og var 3,25 sbr. við 3,9 árið 2019. Alls voru þó 13 hafnarsjóðir með veltufjárhlutfall undir einum árið 2020 sem er nær helmingi fleiri en árið 2019.

Langtímaskuldir hafnarsjóða lækkuðu á árinu 2020, í heild um 3.203 m.kr. sem er 38% lækkun. Þá var einnig lækkun á skammtíma skuldum eða um 301 m.kr. Samkvæmt þessu lækkuðu skuldir hafnarsjóða í heild um 3.504 m.kr. og skuldir og skuldbindingar um 3.485 m.kr.

Mynd 5 sýnir að hlutfall heildarskulda, án skuldbindinga, og tekna hafnarsjóða hækkaði mjög í kjölfar hrunsins og fór hæst í 270% árið 2009, þegar gengi krónunnar hrundi. Skuldahlutfallið hefur lækkað á hverju ári síðan þá og nam 79% árið 2020. Á myndinni er einnig sýnt hlutfall skulda og lífeyrisskuldbindinga af tekjum frá árinu 2008.

Mynd 5. Skuldahlutfall 2004-2020.

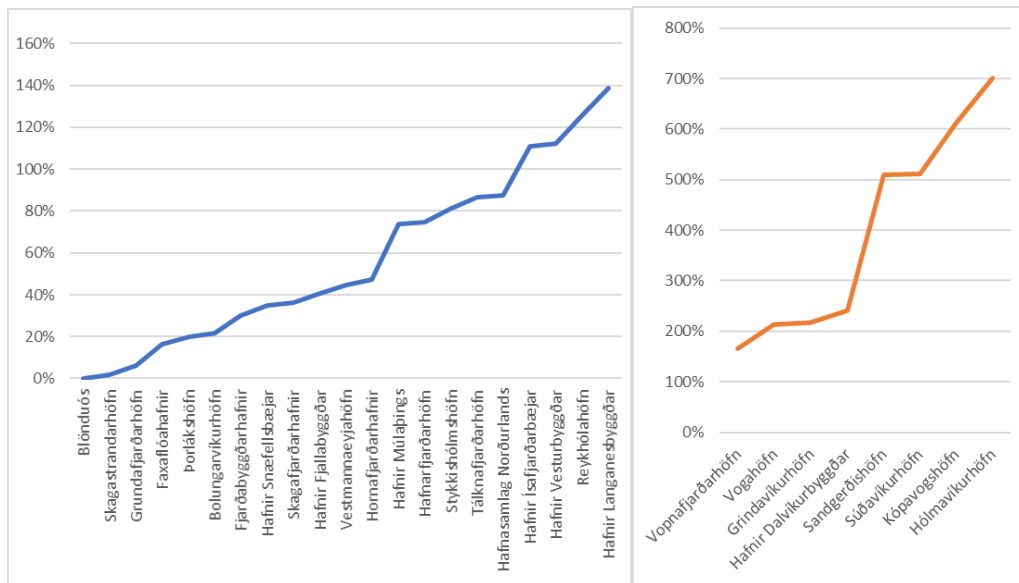


Skuldareglan í fjármálareglum sveitarfélaga tekur til hlutfalls skulda og skuldbindinga af tekjum og er reiknað af samstæðu A- og B-hluta. Skuldir og heildarskuldbindingar hafnarsjóða námu í árslok 2020 89% af tekjum, samanborið við 112% árið 2019.

Skuldastaða hafnarsjóða er mjög misjöfn. Langþyngst vegur þar Reykjaneshöfn, en skuldir og skuldbindingar hafnarinnar voru rösklega 25-faldar tekjur hennar. Þegar horft er framhjá skuldum, skuldbindingum og tekjum Reykjaneshafnar lækkar skuldahlutfall hafnarsjóða verulega og fer niður í 44%.

Á mynd 6 er skuldahlutfalli einstakra hafnarsjóða gerð skil. Á vinstri hlið eru þeir 21 sjóðir sem eru með skuldahlutfall undir 150% og hægra megin 8 sjóðir með skuldahlutfall yfir því marki. Reykjaneshöfn, Hvammstangahöfn og Hafnir Norðurlþings eru ekki með í mynd 6, enda skuldahlutfall þeirra yfir 1000%.

Mynd 6. Skuldahlutfall einstakra hafnarsjóða 2020.



Hafnarsjóðir í vanda

Í töflu 7 eru fjórar kennitölur sem vísbendingar gefa um erfiðleika í rekstri lagðar til grundvallar:

- Neikvætt veltufé frá rekstri
- Neikvætt eigið fé
- Skuldahlutfall umfram 150% af tekjum
- Veltufjárhlutfall undir 1

Prettán hafnarsjóðir uppfylltu eitt eða fleiri af ofangreindum skilyrðum, þrjár öll skilyrðin, fjórir þrjú skilyrðanna og fimm uppfylltu tvö skilyrðanna. Litlar hafnir, Hólmavíkurhöfn og Hvammstangahöfn skila neikvæðu veltufé frá rekstri og glíma að auki við erfiða skuldastöðu eins og taflan sýnir. Vandir þessara hafna sýnist ekki síst liggja í veikum tekjugrunni.

Ellefu hafnarsjóðir skulda meira en nemur eignum þeirra, m.ö.o. eigið fé þeirra er neikvætt. Skuldir og skuldbindingar þessara sjóða eru að jafnaði langt yfir 150% af tekjum. Eigið fé Sandgerðishafnar var neikvætt um röklega 349 m.kr. og skuldahlutfall var um 510% árið 2020. Tekjur hafnarinnar hafa dregist saman undanfarin ár en hækkuðu örlítið árið 2020, eða um 6% á milli 2019 og 2020. Veltufjárhlutfall er lágt og tæplega 28 m.kr. tap varð á rekstrinum. Sveitarsjóður hefur hlaupið undir bagga mörg undanfarin ár.

Skuldahlutfall Hafna Norðurlands hækkaði verulega árið 2020 og var 1189% samanborið við 760% árið 2019. Tekjur hafnarinnar lækkuðu sömuleiðis um 34%. Húsavíkurbær hefur tekjur af PC Bakka en vegna rekstrarörðugleika hinna síðarnefndu hafa þær tekjur verið minni en vænst var en tímabundin stöðvun var á rekstrinum árið 2020. Sjóðurinn varð einnig fyrir tekjufalli vegna áhrifa covid-19 árið 2020.

Hvammstangahöfn uppfyllir öll ofangreind skilyrði. Eigið fé Hvammstangahafnar er verulega neikvætt og skuldahlutfall rúmlega 1000% en það hefur þó lækkað á milli ára. Skuldir eru fyrst og fremst skammtímaskuldir við sveitarsjóð. Veltufjárhlutfall er nálægt núlli, þ.e. höfnin á nánast enga veltufjármuni til að greiða skammtímaskuldir. Þá er veltufé frá rekstri neikvætt um 56.5%.

Reykjaneshöfn hefur glímt við erfiða skuldastöðu um langt skeið sem rekja má til þess að ekki hefur orðið að iðnaðaruppbyggingu á svæðinu sem var mikilvæg forsenda framkvæmda við höfnina. Tekjur hafnarinnar lækkuðu jafnframt um 42% frá 2019 til 2020 vegna áhrifa covid-19 á vöruflutninga og rekstrarniðurstöðum versnaði þar af leiðandi um 39%. Veltufjárhlutfall var um 0,35 samanborið við 0,5 árið 2019 og skuldahlutfallið var 2590% árið 2020 en 1565% árið áður. Í september 2019 gerði Reykjaneshöfn samning við Reykjanesbæ þar sem fallið var frá útreikningi á verðbótum og vöxtum til ársins 2023, sem skýrir lægri fjármagnsgjöld það árið. Samningurinn tryggir rekstrarhæfi hafnarinnar til ársins 2023 og skapar svigrúm fyrir reksturinn til að létta fjárhagslegar skuldbindingar og/eða finna auknar tekjur til framtíðar.

Hafnasamlag Norðurlands og Hafnir Ísafjarðarbæjar urðu fyrir verulegu tekjufalli vegna áhrifa covid-19 á komu skemmtiferðaskipa árið 2020 sem skýrir erfiðleika í þeirra rekstri það árið. Hafnasamlag Norðurlands byggir tekjur sínar að stærstum hluta á tekjum af skemmtiferðaskipum og námu þær tekjur um 48% af tekjum hafnarinnar árið 2019. Tekjur Hafna Ísafjarðarbæjar af skemmtiferðaskipum námu 45% af tekjum sjóðsins árið 2019. Gera má ráð fyrir að rekstur sjóðanna tveggja batni til muna er komum skemmtiferðaskipa til landsins fjölga á ný.

Tafla 8. Þrettán hafnarsjóðir í vanda.

	Kennitölur 2020			Breyting frá 2018-2020				Fjárfesting í var. rekstrarfj. % af tekjum 19'-20'
	Veltufé frá rekstri % af tekjum	Eigið fé % af eignum	Skuldir og skuldb. % af tekjum	Veltufjárhlutf.	Tekjur	Skuldahlutfall	Fastafjármunir	
Grindavíkurhöfn		-14.1%	217%		49.8%	-162.1%	1.6%	15.9%
Hafnasamlag Norðurlands	-1.8%			0.00	-49.6%	34.4%	33.4%	124.3%
Hafnir Dalvíkurbyggðar			241%	0.34	-18.5%	97.7%	14.5%	101.9%
Hafnir Ísafjarðarbæjar	-17.1%			0.91	-25.8%	61.1%	17.7%	-46.6%
Hafnir Norðurþings		-46%	1189%	0.00	-20.5%	260.7%	-8.4%	10.8%
Hólmavíkurhöfn	-23.7%	-63%	701%	0.00	-27.4%	267.3%	12.1%	-14.7%
Hvammstangahöfn	-56.5%	-723%	1034%	0.01	147.0%	-1349.3%	-10.6%	0.0%
Kópavogshöfn		-13%	612%	0.10	-0.7%	-17.4%	-2.5%	26.7%
Reykjaneshöfn	-29.6%	-82%	2590%	0.35	-53.7%	1360.7%	0.6%	-39.6%
Sandgerðishöfn		-177%	510%	0.25	28.2%	-103.5%	19.7%	18.6%
Súðavíkurhöfn			511%	0.12	-40.5%	331.5%	10.0%	73.5%
Vogahöfn	-143.6%		214%	0.01	424.4%	-467.6%	-11.1%	0.0%
Vopnafjarðarhöfn			166%		24.8%	-27.6%	-16.9%	29.6%
Allir hafnarsjóðir	35.1%	73.5%	88.9%	3.25	322.9%	-34%	374.0%	11.1%

Það blasir við að hafnir sem glíma við þrálátan skuldavanda þurfa að skapa verulegt veltufé úr sínum rekstri til að standa undir greiðslubyrði lána og nauðsynlegu viðhaldi. Við þau rekstrarskilyrði sem þessar hafnir búa við er vandséð að þær forsendur geti staðist að óbreyttum rekstrarumsvifum. Það er líka ljóst að hafnir sem fyrst og fremst eru fiskihafnir standa margar höllum fæti og rétt að fylgjast vel með þróun þeirra á næstunni.

Fjárhagsáætlanir 2020

Spurt var sérstaklega um fjárhagsáætlanir fyrir árið 2020 og 2021. Þokkaleg svör bárust en þó ekki fullkomin frá öllum. Í eftirfarandi töflu er sýnd annars vegar staðan samkvæmt ársreikningum 2020 og hins vegar fjárhagsáætlun 2021. Tekur samanburðurinn eingöngu til þeirra hafnarsjóða sem fylltu út upplýsingar um viðkomandi atriði í fjárhagsáætlun 2021. Eins og fram kemur í töflunni fengust upplýsingar frá velflestum hafnarsjóðum, það eru einkum þeir allra minnstu sem ekki höfðu allar upplýsingar á takteinum.

Tafla 9. Fjárhagsáætlun 2021 og ársreikningur 2020.

	Ársreikningur 2020	Fjárhagsáætlun 2021	Fjöldi hafnarsjóða
Breyting milli ára			
Hækkun tekna	-11.8%	-6.3%	32
Hækkun tekna af aflagjöldum	4.7%	-7.5%	29
Fjárfesting í varanlegum rekstrarfjármunum	47.80%	1.10%	26
Hlutfall af tekjum			
Rekstrarafgangur	12%	7.94%	32
Veltufé frá rekstri	35.10%	31.54%	28
Fjárfesting í varanlegum rekstrarfjármunum	-27.8%	-39.7%	26
Skuldir og skuldbindingar	88.9%	140.1%	28

Tafla 9 sýnir að gert er ráð fyrir lækkingu tekna frá 2020 til 2021 og að rekstrarafgangur minnki verulega í hlutfalli við tekjur. Þá sýna áætlanir áform um að fjárfestingar muni einnig lækka í hlutfalli við tekjur. Skuldir og skuldbindingar munu aukast gangi áætlanir um 2021 eftir.

Framkvæmdir næstu ára

Falast var eftir upplýsingum um framkvæmdaáform árána 2021 til 2024 og áætlaðar endurgreiðslur frá Hafnabótasjóði. Það er ljóst að hafnarsjóðir reikna með verulegum framkvæmdum á næstu árum. Hvort þau áform nái fram að ganga ræðst m.a. af áhrifum covid-19 og því fjármagni sem Hafnabótasjóður fær til ráðstöfunar, en á ýmsu hefur gengið í þeim efnum.

Tafla 10. Fyrirhugaðar framkvæmdir 2021-2024.

	Fjárhæðir í milljónum kr.			
	2021	2022	2023	2024
Fyrirhugaðar framkvæmdir alls	4,531	3,633	5,249	4,218
Áætlaðar endurgreiðslur ríkis/Hafnabótasjóðs	1,410	1,046	1,006	306
Nettó	3,122	2,587	4,243	3,912

