

AFKOMA

HAFNA ÁRIÐ 2009

- **REKSTRARAFKOMA**
- **EFNAHAGUR**
- **MAGN OG VERÐMÆTI SJÁVARAFLA**
- **GJALDSKRÁR HAFNA**

Hag- og upplýsingasvið
Samband íslenskra sveitarfélaga
September 2010

Afkoma hafnarsjóða árið 2009

© Samband íslenskra sveitarfélaga – Hag- og upplýsingasvið 2010

Borgartún 30
Pósthólf 8100
128 Reykjavík

Sími: 515 4900
Netfang: samband@samband.is
Veffang: www.samband.is
2009/10

EFNISYFIRLIT.

BLS

1. Inngangur	3
2. Hafnir á Íslandi	4
2.1. Skrá yfir hafnir og hafnarsjóði	4
2.2. Flokkun hafna	4
3. Ársreikningar hafnarsjóða	7
3.1. Inngangur.....	7
3.2. Skýringar við framsetningu upplýsinga	7
3.3. Helstu niðurstöður	7
3.3.1. Rekstrarafkoma	7
3.3.2. Samsetning tekna.....	9
3.3.3. Framlegð hafnarsjóða	11
3.3.4. Efnahagur	12
3.3.5. Afskriftir.....	13
4. Landaður afli og aflaverðmæti	15
5. Gjaldskrár hafna	18

TÖFLUSKRÁ:

Tafla 1. Afkoma hafnarsjóða 2008 og 2009	8
Tafla 2. Afkoma millistórra fiskihafna 2008 og 2009	8
Tafla 3. Yfirlit um framlegð hafnarsjóða	11
Tafla 4. Mismunur skammtímaskulda og framlegðar	12
Tafla 5. Verðmæti hafnamannvirkja og afskriftir	14
Tafla 6. Magn og verðmæti sjávarafna sem landað var í íslenskum höfnum á árunum 2007 - 2009	15

MYNDASKRÁ:

Mynd 1. Samsetning tekna Faxaflóahafna.....	10
Mynd 2. Samsetning tekna hjá nokkrum stórum fiskihöfnum.....	10
Mynd 3. Hlutfall skulda og heildartekna	13
Mynd 4. Hlutfall afskrifta af bókfærðu verði hafnarmannvirkja.....	14

FYLGISKJÖL:

Viðaukatafla 1. Yfirlit um afkomu hafnarsjóða árið 2009	18
Viðaukatafla 2. Yfirlit um gjaldskrá hafna	19

1. INNGANGUR

Á vegum Hafnasambands sveitarfélaga hefur um árabíl verið tekin saman árleg skýrsla um stöðu hafnarsjóða. Í þessari skýrslu kemur fram yfirlit er varðar rekstrarlega og fjárhagslega stöðu hafna á Íslandi á árinu 2009 auk ýmissa annarra upplýsinga sem varðar rekstur hafnarsjóða.

Hag- og upplýsingasvið Sambands íslenskra sveitarfélaga hefur frá árinu 2000 annast vinnslu skýrslu um stöðu hafnarsjóða innan Hafnasambands Íslands. Starfsmenn sviðsins hafa annast öflun gagna s.s. ársreikninga og fjárhagsáætlana frá höfnum landsins og annarra þeirra upplýsinga sem eru grundvöllur að skýrslu þessari.

Skýrsla þessi er lögð fram fyrir Hafnasambandsþing, stjórn Hafnasambands Íslands og dreift til þeirra hafna sem eru aðilar að sambandinu.

Gunnlaugur Júlíusson

2. HAFNIR Á ÍSLANDI

2.1. Skrá yfir hafnir og hafnarsjóði

Skrá yfir hafnarsjóði og hafnir á Íslandi eins og hún er birt hér eins og hún kemur fram í samgönguáætlun fyrir árin 2007-2010. Þar sem fleiri en ein höfn er í einum og sama hafnarsjóði eða hafnir eru reknar saman í hafnasamlagi er þess sérstaklega getið.

Faxaflóahafnir	Reykjavíkurhöfn Akraneshöfn	Hafnasamlag Norðurlands	Hríseyjarhöfn Hjalteyrarhöfn
	Grundartangahöfn Borgarneshöfn		Akureyrarhöfn Svalbarðseyrarhöfn
Hafnarsjóður Snæfellsbæjar	Arnarstapahöfn Rifshöfn Ólafsvíkurhöfn	Hafnarsjóður Norðurþings	Grenivíkurhöfn Grímseyjarhöfn Húsavíkurhöfn Kópaskershöfn Raufarhafnarhöfn
Grundarfjarðarhöfn		Tjörneshöfn	
Stykkishólmshöfn		Hafnarsjóður Langanesbyggðar	Þórshafnarhöfn Bakkafjarðarhöfn
Búðardalshöfn		Vopnafjarðarhöfn	
Hafnarsjóður Vesturbyggðar	Brjánlækjarhöfn Patreksfjarðarhöfn Bíldudalshöfn	Borgarfjarðarhöfn	
Tálknafjarðarhöfn		Seyðisfjarðarhöfn	
Bolungarvíkurhöfn		Hafnarsjóður Fjarðabyggðar	Mjóafjarðarhöfn Norðfjarðarhöfn Eskifjarðarhöfn Reyðarfjarðarhöfn Fáskrúðsfjarðarhöfn Stöðvarfjarðarhöfn
Hafnarsjóður Ísafjarðarbæjar	Þingeyrarhöfn Flateyrarhöfn Suðureyrarhöfn Ísafjarðarhöfn		
Súðavíkurhöfn		Breiðdalsvíkurhöfn	
Norðurfjarðarhöfn		Djúpavogshöfn	
Drangsneshöfn		Hornafjarðarhöfn	
Hólmavíkurhöfn		Vestmannaeyjahöfn	
Hvammstangahöfn		Þorlákshafnarhöfn	
Blönduósshöfn		Grindavíkurhöfn	
Skagastrandarhöfn		Sandgerðishöfn	
Hafnarsjóður Sveitarfél. Skagafj.	Sauðárkrókshöfn Hofsósshöfn Haganesvíkurhöfn	Reykjaneshöfn	Keflavíkurhöfn Njarðvíkurhöfn Helgúvíkurhöfn Hafnir
Hafnarsjóður Fjallabyggðar	Siglufjarðarhöfn Ólafsfjarðarhöfn		
Hafnarsjóður Dalvíkurbyggðar	Dalvíkurhöfn Árskógssandshöfn	Garðshöfn	
		Vogahöfn	
		Hafnarfjarðarhöfn	Hafnarfjarðarhöfn Straumsvíkurhöfn
		Garðabæjarhöfn	
		Kópavogshöfn	

Frá síðustu skýrslu hefur Grímseyjarhöfn sameinast Hafnasamlagi Norðurlands í kjölfar sameiningar sveitarfélaga.

2.2. Flokkun hafna

Siglingastofnun skiptir höfnum landsins niður fjóra flokka með hliðsjón af þeirri starfsemi sem þar fer fram:¹ Mismunandi staðalkröfur eru gerðar í hverjum þeirra. Flokkunin er unnin með hjálp reiknilíkans sem tekur mið af eftirfarandi:

- Þjónustustigi sem höfn veitir

¹ Heimild: Siglingastofnun Íslands; Hafnalýsing

- Aflamagni sem landað er í viðkomandi höfn
- Verðmæti afla sem landað er
- Magni sem unnið er í viðkomandi verstöð
- Vöruflutningum sem fara um höfnina
- Aðstæðum til hafnargerðar á viðkomandi stað.

Flokkunin er sem hér segir:

- Stórar fiskihafnir
- Meðalstórar fiskihafnir
- Bátahafnir
- Smábátahafnir

Flestar hafnir á Íslandi eru fiskihafnir að stærstum hluta til eða jafnvel eingöngu að iðnaðarhöfnum undanskyldum. Straumsvíkurhöfn, Grundartangahöfn, Reyðarfjarðarhöfn og Reykhólahöfn þjóna þannig sérstaklega ákveðnum iðnfyrirtækjum og flokkast ekki undir fiskihafnir.

Siglingastofnun flokkar hafnir landsins í eftirfarandi flokka:

a) Stórar fiskihafnir:

Í þessu flokki eru eftirtaldar 16 hafnir:

*Akraneshöfn	Akureyrarhöfn	*Eskifjarðarhöfn
*Fáskrúðsfjarðarhöfn	Grindavíkurhöfn	Hafnarfjarðarhöfn
*Hornafjarðarhöfn	Ísafjarðarhöfn	*Neskaupstaðarh.
Reykjavíkurhöfn	*Reykjaneshöfn	Sauðárkrókhöfn
*Seyðisfjarðarhöfn	*Vestmannaeyjahöfn	*Vopnafjarðarhöfn
Þorlákshafnarhöfn		

* Þær hafnir eru stjórnumerktar þar sem löndun er á uppsjávarfiski

b) Meðalstórar fiskihafnir:

Í þessum flokki eru eftirtaldar 15 hafnir:

Bolungarvíkurhöfn	Dalvíkurhöfn	Djúpavogshöfn
Grundarfjarðarhöfn	Húsavíkurhöfn	Kópavogshöfn
Ólafsfjarðarhöfn	Ólafsvíkurhöfn	Patreksfjarðarhöfn
Reyðarfjarðarhöfn	Rífshöfn	Sandgerðishöfn
Siglufjarðarhöfn	Skagastrandarhöfn	*Þórshafnarhöfn

* Höfn þar sem löndun er á uppsjávarfiski árið 2008

c) Bátahafnir:

Í þessum flokki eru eftirtaldar 11 hafnir:

Bíldudalshöfn	Flateyrarhöfn	Hólmavíkurhöfn
Hvammstangahöfn	Raufarhafnarhöfn	Stykkishólmshöfn
Stöðvarfjarðarhöfn	Suðureyrarhöfn	Súðavíkurhöfn
Tálknafjarðarhöfn	Pingeyrarhöfn	

d) Smábátahafnir:

Í þessum flokki eru eftirtaldar 17 hafnir:

Arnarstapahöfn	Árskógssandshöfn	Bakkafjarðarhöfn
Blönduóshöfn	Borgarfjarðarhöfn eystri	Breiðdalsvíkurhöfn
Brjánslækjarhöfn	Drangsneshöfn	Grenivíkurhöfn
Grímsseyjarhöfn	Hjalteyrarhöfn	Hofsóshöfn
Hríseyjarhöfn	Kópaskershöfn	Mjóafjarðarhöfn
Norðurfjarðarhöfn	Vogahöfn	

Auk þessara hafna sem hér eru að framan taldar eru nokkrir minni löndunarstaðir víða um land.

Reykjavíkurhöfn er langstærsta höfn landsins og fer árlega um hana nær 40% af öllum vörum sem eru lestaðar og losaðar í íslenskum höfnum. Hlutfallið hefur þó lækkað nokkuð á undanförnum 10 – 15 árum en árið 1991 var það um 50%². Hafnarfjarðarhöfn, Vestmannaeyjarhöfn, Hafnarsjóður Fjarðabyggðar og Hafnasamlag Norðurlands koma næstar að stærð. Hafnarsjóður Fjarðabyggðar hefur vaxið mikið að umfangi á liðnum árum vegna starfsemi álversins í Reyðarfirði. Starfsemi ýmissa hafna hefur breyst nokkuð á liðnum árum. Sandgerðishöfn hefur t.d. færst milli flokka af þeim sökum.

² Heimild: Skýrsla Hagfræðistofnunar Háskóla Íslands: Fjárhagsleg staða hafna 2008

3. ÁRSREIKNINGAR HAFNARSJÓÐA

3.1. Inngangur

Niðurstöður úr ársreikningum hafnarsjóða fyrir árið 2009 eru birtar hér á eftir. Upplýsingar eru fengnar úr ársreikningum hafnarsjóða. Megináhersla er lögð á að greina upplýsingar úr rekstrar- og efnahagsreikningi.

3.2. Skýringar við framsetningu upplýsinga

- Frá og með árinu 2002 hafa ársreikningar hafnarsjóða sveitarfélaga verið gerðir upp eftir almennum reikningsskilum og er það breyting á uppgjörsaðferðum miðað við uppgjör ársreikninga frá árunum þar áður. Það hefur í för með sér að upplýsingar úr ársreikningum frá og með árinu 2002 eru á margan hátt ekki sambærilegar við niðurstöður fyrri ára. Rétt er að minna á nokkur atriði sem vert er að hafa í huga þegar niðurstöður ársreikninga sveitarfélaga eru skoðaðar í þessari skýrslu.
 - Afskriftir eru ekki reiknaðar með í almennum rekstrargjöldum heldur eru þær skráðar sérstaklega.
 - Fjármagnsliðir (fjármagnstekjur/fjármagnskostnaður) eru einnig færðir sérstaklega en áður voru þau hluti af rekstrarútgjöldum.
 - Greiðslubyrði lána er nú eingöngu reiknuð sem afborgun af langtímalánum.
- Í nokkrum tilvikum hefur sveitarsjóður viðkomandi sveitarfélags lagt hafnarsjóði til beint rekstrarframlag sem bókfært er sem framlög í ársreikningi hafnarsjóðs. Þessi framlög sveitarsjóða eru ekki skráð sem tekjur í þessari skýrslu heldur færðar sérstaklega sem framlög því ella fengist ekki rétt mynd af raunverulegum tekjum og raunverulegri rekstrarafkomu hafnarsjóða á landinu.
- Ársreikningar bárust frá öllum hafnarsjóðum. Upplýsingar í þeim eru þó aðeins misítarlegar.

3.3. Helstu niðurstöður

3.3.1. Rekstrarafkoma

Afkoma hafna á árinu 2009 er sett upp á sundurliðaðan hátt í viðaukatöflu 1. Þar eru að finna upplýsingar um tekjur og rekstrargjöld hafnarsjóða, afskriftir, skuldir hafnarsjóða við sveitarsjóði ásamt stöðu skammtíma- og langtímalána.

Alls eru 35 hafnarsjóðir teknir inn í þetta uppgjör og eru það allir hafnarsjóðir landsins sem hafa sérstakan fjárhag. Til viðbótar er að finna á landinu nokkra litla löndunarstaði sem ekki hafa sérstakan fjárhag. Ekki þarf að fjölyrða um að hafnarsjóðir landsins eru gríðarlega misjafnir að stærð. Faxaflóahafnir skera sig úr öðrum höfnum landsins með heildartekjur upp á 2.1 ma. kr. Það eru tæp 40% heildartekna hafna á landinu en þær voru samtals um 5,4 ma.kr á árinu 2009. Þar á eftir koma fimm hafnarsjóðir sem hægt er að segja að séu stórir á okkar mælikvarða. Það er Hafnarfjarðarhöfn, Hafnarsjóður Fjarðabyggðar, Vestmannaeyjahöfn, Hafnasamlag Norðurlands og Reykjaneshöfn. Heildartekjur þessara hafnarsjóða eru frá tæpum 270 m.kr. til tæplega 600 m.kr. Nokkuð bil er síðan í næstu hafnarsjóði sem hafa í heildartekjur á milli 100 og 200 m.kr. Allmargir hafnarsjóðir hafa heildartekjur á bilinu 30 – 100 m.kr. Tekjulægsti flokkurinn hefur síðan tekjur undir 20 m.kr. Í flestum tilvikum er þar um að ræða hafnarsjóði þar sem hafa orðið miklar breytingar á útgerðarformi og löndun dregist mikið saman borið saman við fyrri ár. Kemur þar bæði til heildarsamdráttur í afla og síðan breytinga á útgerðarformi. Á þessum stöðum

eru hinsvegar víða veruleg hafnarmannvirki til staðar og oft á tíðum áhvílandi skuldir vegna framkvæmda fyrri ára. Þrátt fyrir breyttar aðstæður er höfnin áfram ákveðinn þáttur í atvinnulífi viðkomandi byggðarlags og verður ekki viðhaldið nema í heild sinni.

Í töflu 1 kemur fram yfirlit um afkomu hafnarsjóða á árunum 2008 og 2009.

Tafla 1. Afkoma hafnarsjóða árið 2008 og 2009

		Tekjur	Gjöld	Afkoma			Skammtíma-	Langtíma-	Lífeyris-	Heildar-	Hlutfall
		mkr.	mkr.	Framlegð	af rekstri	skuldir	skuldir	skuldb.	skuldir	og tekna	
Allir hafnarsjóðir	2008	6.010	3.724	2.287	-1.542	3.308	10.031	814	13.339	2,2	
Allir hafnarsjóðir	2009	5.420	3.276	2.145	-398	4.821	9.913	843	14.733	2,7	

Heildartekjur hafnarsjóða hafa lækkað um 10% að nafnvirði milli árána 2008 og 2009. Það eru fyrst og fremst áhrif tekjulækkunar hjá Faxaflóahöfnunum og Reykjaneshöfn. Rekstrargjöld þeirra hafa einnig lækkað og rekstrarniðurstaða því batnað. Afkoma hafnarsjóða er í heildina tekið betri á árinu 2009 en á árinu 2008. Þar skiptir mestu máli minni tilkostnaður við daglegan rekstur og lægri fjármagnskostnaður en hann var mjög hár á árinu 2008 vegna efnahagshrunsins. Þegar heildartekjum er deilt upp í heildarskuldir (án skuldbindinga) þá kemur í ljós að skuldir eru 220% af heildartekjum á árinu 2008 og hlutfallið hefur hækkað í 2,7% á árinu 2009. Þar koma að hluta til áhrif hækkunar á erlendum lánunum sem hvíla á hafnarsjóðum og mikillar verðbólgu á árinu 2009.

Í töflu 2 er birt afkoma millistórra fiskihafna til samanburðar.

Tafla 2. Afkoma millistórra fiskihafna 2008 og 2009

		Tekjur	Gjöld	Afkoma			Skammtíma-	Langtíma-	Lífeyris-	Heildar-	Hlutfall
		mkr.	mkr.	Framlegð	af rekstri	skuldir	skuldir	skuldb.	skuldir	og tekna	
Millistórar fiskihafnir	2008	1.199	817	382	-600	1.292	2.951	199	4.243	3,5	
Millistórar fiskihafnir	2009	1.405	939	466	-118	1.228	3.262	210	4.490	3,2	

Hér er birt yfirlit um afkomu fiskihafna sem eru með heildartekjur á bilinu 30 millj. kr. til 200 m.kr. Þetta eru hafnir þar sem umsvif tengdum sjávarútvegnum eru mikilvægust fyrir rekstur hafnarinnar. Fram kemur að tekjur þeirra hafa aukist um allt að 15% á milli árána 2008 og 2009. Þar koma meðal annars fram áhrif gengisfellingar krónunnar á verðlag sjávaraflla og þar með aflagjaldið. Afkoma eftir fjármagnsliði og afskriftir hefur batnað um nær 500 m.kr. milli ára. Þegar hlutfall skulda og tekna er skoðað þá er hlutfallið óhagstæðara en þegar allir hafnarsjóðir landsins eru teknir fyrir. Árið 2008 er hlutfallið 350% en hefur lækkað í 320% árið 2009. Svo hátt hlutfall skulda á móti tekjum veldur erfiðleikum. Það er hluti af rekstrarvanda hefðbundinna fiskihafna.

Hjá níu hafnarsjóðum nægja tekjur ekki fyrir daglegum útgjöldum. Hér er fyrst og fremst um að ræða litla hafnarsjóði þar sem löndun sjávaraflla er lítil. Ef höfnin rekur sig ekki hvað varðar daglegan rekstur þá er engum til að dreifa nema sveitarsjóði til að brúa bilið svo hægt sé að starfrækja höfnina áfram. Þegar sveitarsjóður þarf að leggja höfninni til fjármuni þá eru þeir sömu fjármunir ekki nýttir til annarra hluta. Taprekstur á hafnarsjóði hefur því í för með sér að skerða þarf aðra þjónustu fyrir íbúa sveitarfélagsins. Hafnarsjóðir landsins skulda sveitarsjóðum rúmar 1.300 m.kr. og hefur þessi upphæð aukist um nær 500 m.kr frá árinu 2007. Þetta er þróun sem getur ekki gengið mikið lengur að vaxandi fjölda af höfnum landsins sé haldið gangandi

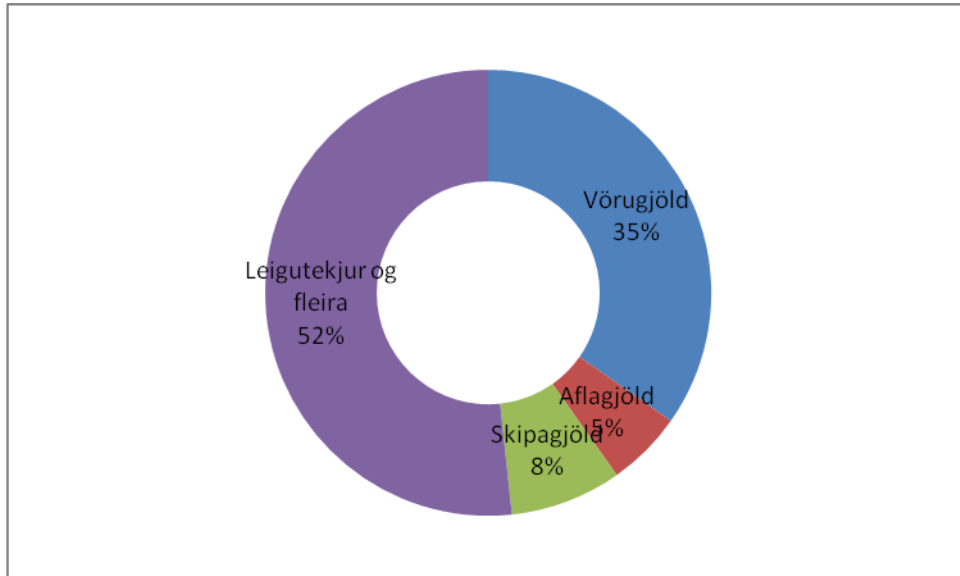
með framlögum úr sveitarsjóðum. Þegar tekið er tillit til afskrifta og fjármagnskostnaðar þá eru 19 hafnarsjóðir af 35 reknir með tapi. Það þýðir að tekjur hafnarinnar duga ekki til að standa undir rekstri og framkvæmdum til lengri tíma litið. Afskriftir eru reiknuð stærð þar sem verið er að dreifa fjárfestingarkostnaði yfir lengri tíma, annað hvort sem svarar tæknilegum lífaldri eða raunverulegum lífaldri fasteignarinnar. Ef tekjur nægja ekki til að mæta kostnaði við afskriftir í eitt og eitt ár þá veldur það ekki svo miklum vandræðum. Ef það er aftur á móti viðvarandi ástand til lengri tíma litið þá getur reksturinn ekki staðið undir endurnýjun fasteignarinnar þegar að því kemur. Þannig munu tekur af rekstri ekki nægja til að greiða afborganir af lánum sem verður að taka vegna nýframkvæmda. Eignin grotnar þannig smám saman niður án þess að möguleiki sé á að endurnýja hana. Ef rekstrarafkoma dugar ekki til að mæta afskriftum til lengri tíma litið verður að fjármagna endurfjárfestingu með utanaðkomandi fjármagni. Þannig er það nokkuð alvarleg staða þegar rekstrarafgangur hjá nokkrum fjölda hafna dugar ekki til að mæta endurnýjun fasteigna. Hafnir eru yfirleitt þannig úr garði gerðar að það er ekki hægt að leggja af hluta hafnarinnar heldur er yfirleitt um að ræða samhangandi einingu sem verður ekki smækkuð.

Afkoma þeirra hafna sem reknar eru með hagnaði er jákvæð um samtals rúmlega 400 m.kr. Það er mun minni rekstrarafgangur en á árinu 2007 þegar hann var um 1.0 ma.kr. en eilítið lakari en á árinu 2008 þegar hún var um 500 m.kr. Afkoma þeirra 22 hafna sem reknar eru með tapi er neikvæð um samtals 852 m.kr. Þar af er Reykjaneshöfn með um 500 m.kr. Á árinu 2007 var heildartap þeirra hafna sem reknar voru með tapi um 550 m.kr. en um 2,0 ma.kr á árinu 2008. Það er því ljóst að vandi þeirra hafna sem reknar eru með tapi er víða verulega mikill og afkoma þeirra sem reknar eru með hagnaði hefur dregist saman.

3.3.2. Samsetning tekna

Tekjur hafna eru samsettar af eftirfarandi atriðum: Gjald fyrir landaðan afla sem aflagjald, vörugjöld sem er gjald fyrir vörur sem skipað er um borð í skip, þjónustugjöld við skip s.s. lesta- og bryggjugjald, vatnsgjald, selt rafmagn og fleira sem fellur undir þjónustu við skipin. Að lokum má minnst á eignaleigu og aðrar tekjur sem er verulegur hluti heildartekna hjá stærstu höfnum landsins. Hér verður birt yfirlit um hvernig tekjur eru samsettar hjá nokkrum stærri fiskihöfnum landsins svo og hjá Faxaflóahöfnum sem hafa verulega sérstöðu á margan hátt.

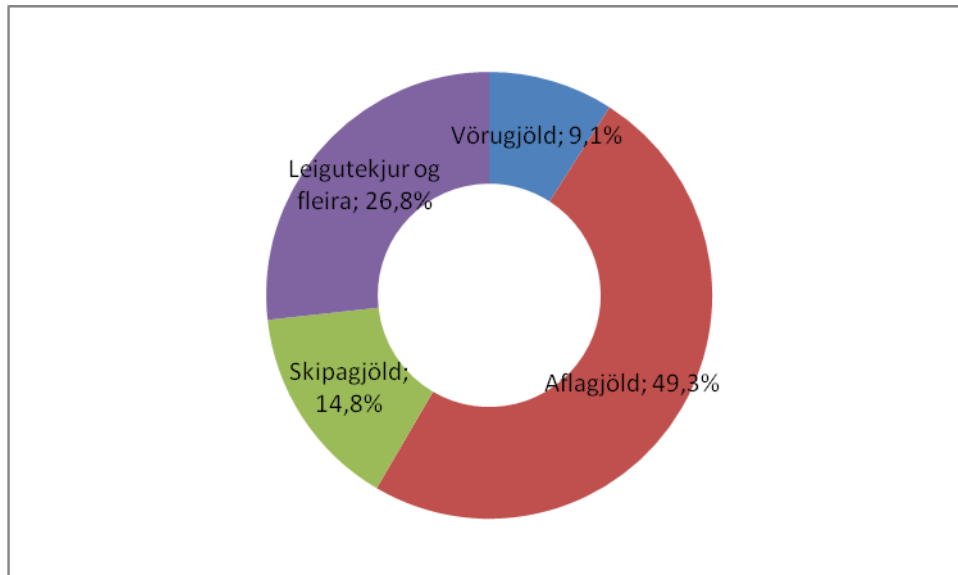
Mynd 1. Samsetning tekna Faxaflóahafna



Hér kemur fram að aflagjald er einungis um 5% af tekjum Faxaflóahafna á meðan eignaleiga og aðrar tekjur eru um 52% af tekjum þeirra.

Yfirlit um hvernig tekjur nokkurra stórra fiskihafna kemur fram á mynd 2.

Mynd 2. Samsetning tekna hjá nokkrum stórum fiskihöfnum



Hér er samsetning tekna gjörólík því sem gerist hjá Faxaflóahöfnum. Aflagjald er nær 49% af tekjum þessara hafna að jafnaði, skipagjöld er um 15%, vörugjöld um 9% en leigutekjur og fleira um 27%. Þessar hafnir eru flestar dæmigerðar fiskihafnir á meðan Faxaflóahafnir eru að stofni til stórskipahöfn með mikla eignaumsýslu.

3.3.3. Framlegð hafna

Framlegð er mismunur heildartekna og breytilegs kostnaðar. Framlegð á a.m.k. að nægja til að standa undir afskriftum og fjármagnskostnaði ef reksturinn er í jafnvægi. Framlegðin gefur því nokkuð gott mat á því í hvaða stöðu reksturinn er. Í töflu 3 er birt yfirlit um framlegð einstakra hafna svo og hlutfall framlegðar af heildartekjum hafnasjóða.

Tafla 3. Yfirlit um framlegð hafnasjóða.

Nafn	Tekjur	Gjöld	Framlegð	Framlegð % af tekjum
Vopnafjörður	49,4	14,9	34,5	69,8%
Fjarðabyggð	586,3	235,3	351	59,9%
Grundarfjörður	59,1	24,9	34,2	57,9%
Snæfellsbær	174,1	81,1	93	53,4%
Langanesbyggð	47,2	22,6	24,6	52,1%
Drangsnes	7,5	3,6	3,9	52,0%
Grindavík	127,6	61,9	65,7	51,5%
Tálknafjörður	15	7,7	7,3	48,7%
Vestmannaeyjar	331,8	174,2	157,6	47,5%
Hafnasamlag Norðurlands	268,7	150,8	117,9	43,9%
Stykkishólmur	29,2	16,5	12,7	43,5%
Norðurþing	58,1	33,3	24,8	42,7%
Hornafjörður	132,6	78,1	54,5	41,1%
Faxaflóahafnir	2094,9	1248,1	846,8	40,4%
Skagafjörður	70,7	43,3	27,4	38,8%
Sandgerði	68,5	44,9	23,6	34,5%
Þorlákshöfn	99,1	67,5	31,6	31,9%
Reykjaneshöfn	363,9	248	115,9	31,8%
Skagaströnd	38,1	26,1	12	31,5%
Hafnarfjörður	314,9	225,3	89,6	28,5%
Bolungarvík	51,8	37,8	14	27,0%
Djúpivogur	33,5	24,5	9	26,9%
Ísafjörður	111,8	82,7	29,1	26,0%
Reykhólar	3,2	2,4	0,8	25,0%
Fjallabyggð	72,1	55,6	16,5	22,9%
Dalvíkurhöfn	43,8	35,1	8,7	19,9%
Seyðisfjörður	87,6	74,9	12,7	14,5%
Súðavík	7,4	7,7	-0,3	-4,1%
Norðurfjörður	3,7	4,1	-0,4	-10,8%
Vesturbyggð	50,3	56,5	-6,2	-12,3%
Borgarfjörður eystri	3,4	3,9	-0,5	-14,7%
Hólmavík	9,3	13,5	-4,2	-45,2%
Breiðdalsvík	1,2	1,8	-0,6	-50,0%
Húnaþing vestra	3,6	6,2	-2,6	-72,2%
Blönduós	0,7	3,8	-3,1	-442,9%
Samtals	5420,1	3.218,6	2.201,5	40,6%

Hér kemur fram að átta hafnarsjóðir eru með neikvæða framlegð sem segir að tekjur hafnarinnar duga ekki til að greiða daglegan kostnað, hvað þá af áhvílandi lánum. Til að fá hugmynd um hve auðvelt hafnir eiga með að standa undir skammtímaskuldbindingum er hægt að bera framlegðina saman við skammtímaskuldir hafnarinnar. Í skammtímaskuldum er meðal annars að finna næsta árs afborganir af lánum. Hér er ekki tekið tillit til skammtímakrafna en annar mælikvarði á stöðugleikann er hvernig útistandandi kröfur veða á móti skammtímakröfum. Niðurstaðan birtist í töflu 4.

Tafla 4. Mismunur skammtímaskulda og framlegðar.

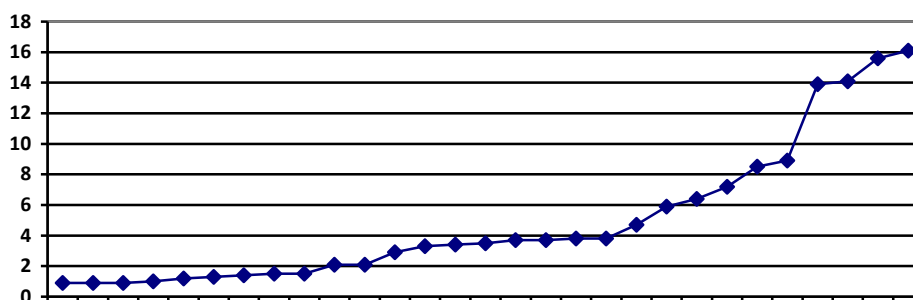
Nafn	Langtíma- Skammtíma-		Lífeyris- skuldb.	Framlegð - skammtímaskuldir	
	Framlegð	skuldir			skuldir
Faxaflóahafnir	846,8	1663,7	414,5	77,6	432,3
Fjarðabyggð	351	406,0	37,3	71,7	313,7
Vestmannaeyjar	157,6	194,3	42,8	194,9	114,8
Hafnasamlag Norðurlands	117,9	235,1	41,1	91,3	76,8
Snæfellsbær	93	80,1	30,9		62,1
Þorlákshöfn	31,6	51,2	11,2	22,2	20,4
Grundarfjörður	34,2	71,8	15,6		18,6
Hornafjörður	54,5	38,9	35,9	29,3	18,6
Skagafjörður	27,4	70,8	9	4,8	18,4
Skagaströnd	12		2,2		9,8
Djúpivogur	9	29,7			9
Fjallabyggð	16,5	72,6	9,2	27	7,3
Reykhólar	0,8				0,8
Borgarfjörður eystri	-0,5	11,2			-0,5
Breiðdalsvík	-0,6	31,8			-0,6
Tálknafjörður	7,3	0,3	13,9		-6,6
Vopnafjörður	34,5	396,6	41,8		-7,3
Blönduós	-3,1	5	4,7		-7,8
Húnaþing vestra	-2,6	48,1	7,9		-10,5
Seyðisfjörður	12,7	292,4	27,9		-15,2
Norðurfjörður	-0,4		17,5		-17,9
Stykkishólmur	12,7	68,1	30,6		-17,9
Súðavík	-0,3		21,4		-21,7
Drangsnes	3,9	26,7	27,6		-23,7
Grindavík	65,7	617,1	90,2	51,9	-24,5
Bolungarvík	14	66,8	43,1		-29,1
Dalvíkurhöfn	8,7	27,4	43,8	21,9	-35,1
Hólmavík	-4,2		35,2		-39,4
Sandgerði	23,6	469,7	76,7	33	-53,1
Langanesbyggð	24,6	75,8	99,5		-74,9
Vesturbyggð	-6,2	100	89,1		-95,3
Ísafjarðarbær	29,1	255,1	135,6		-106,5
Norðurþing	24,8	435,8	477,5	20,2	-452,7
Hafnarfjörður	89,6	922,4	941,2	149,2	-851,6
Reykjaneshöfn	115,9	3106,2	1987,4	48,2	-1871,5
Samtals	2.201,5	9.870,7	4.862,3	843,2	-2.660,8

3.3.4. Efnahagur

Heildarskuldir hafnarsjóða (skuldir og skuldbindingar) eru í árslok árið 2009 samtals 15,5 m.a. kr. Þær hafa hækkað úr 14,1 m.a. kr. árið 2008. Hlutfall skammtímaskulda er 31% og langtímaskulda 63% sem er ágæt samsetning. Skuldastaða hafnarsjóða er aftur á móti afar misjöfn og einnig geta þeirra til að standa undir áhvílandi skuldum. Reykjaneshöfn er í sérflokki hvað skuldir varðar en höfnin skuldar samtals með

áhvílandi skuldbindingum 5,1 ma.kr. Hægt er að átta sig nokkuð á samhengi rekstrarins og áhvílandi skulda með því að taka hlutfall milli heildartekna og heildarskulda. Almennt má segja að aðgæslu er þörf þegar skuldir eru komnar yfir að vera 50% hærri en heildartekjur (brúttótekjur) en þegar skuldir eru þrefalt hærri en heildartekjur er erfiðleika að vænta. Á mynd 3 kemur þetta hlutfall fram hjá höfnum landsins.

Mynd 3. Hlutfall skulda og heildartekna



Hér kemur fram að skuldir hafnarsjóða eru allt frá því að vera lítið brot af heildartekjum upp í að vera 16 faldar tekjur. Einn hafnarsjóður er tekinn út úr þessari uppsetningu þar sem hann er því sem næst tekjulaus en skuldar sveitarsjóði töluverða fjárhæð. 15 hafnarsjóðir eru með hlutfall skulda og heildartekna undir ásættanlegum mörkum sem eru 1.5. 18 hafnarsjóðir er með hlutfall skulda og tekna undir þremur sem ætti í flestum tilvikum að vera viðráðanlegt. Þar sem þetta hlutfall er mun hærra er staðan þannig að þeir munu að öllum líkindum ekki geta staðið undir því að greiða áhvílandi skuldir.

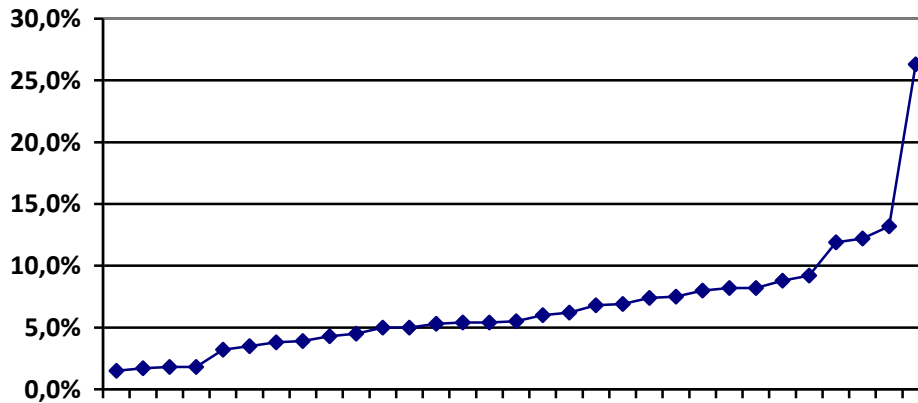
Í mörgum tilvikum er um að ræða viðskiptaskuld við sveitarsjóð. Skuld hafnarsjóða við sveitarsjóði hefur hækkað verulega. Á árinu 2007 var hún 820 m.kr en er á árinu 2009 nam hún 1,3 ma.kr. Þetta þýðir einungis það að sveitarsjóðir eru í vaxandi mæli að hlaupa undir bagga með greiðslu rekstrarkostnaðar og afborgana lána hjá hafnarsjóðum. Þessi þróun er óásættanleg þar sem afkoma sveitarsjóða er víða þannig að þeir munu eiga í vaxandi erfiðleikum með að ábyrgjast rekstur hafnarsjóða.

3.3.5. Afskriftir

Á fyrri hafnarsambandsþingum var rætt nokkuð um mismunandi afskriftaðferðir hjá hafnarsjóðum landsins. Lögð hefur verið áhersla á að afskriftaðferðir verði samræmdar betur en gert hefur verið til þessa, m.a. til að gera rekstrarafkomu hafnarsjóða samanburðarhæfari.

Með því að reikna út hlutfallið milli afskrifta og verðmætis mannvirkja (fastafjármuna) hafnarsjóða má glöggva aðeins myndina í þessari umræðu. Niðurstaðan birtist á mynd 4.

Mynd 4. Hlutfall afskrifta af bókfærðu verði hafnarmannvirkja



Í töflu 5 er síðan birt staðan fyrir einstakar hafnir. Þar kemur í ljós að allnokkur munur er á afskriftahlutfalli hafnarmannvirkja hjá einstökum höfnum.

Í töflu 5 er hafnarsjóðum raðað upp eftir verðmæti hafnamannvirkja.

Tafla 5. Verðmæti hafnamannvirkja og afskriftir.

Nafn	Afskriftir	Hafna- mannvirki	Önnur mannvirki	Hlutfall afskrifta af hafnarmannv.
Faxaflóahafnir	727	6092,1	4363,8	11,9%
Reykjaneshöfn	40,9	2375,3	33,2	1,7%
Hafnarfjörður	65,6	1447,3	100,9	4,5%
Fjarðabyggð	83,1	1374,8	116,4	6,0%
Norðurþing	20	1100,6	23	1,8%
Vestmannaeyjar	102,3	772,3	31,9	13,2%
Hafnasamlag Norðurlands	50,4	633,7	52,7	8,0%
Grindavík	35,8	527,7	22,0	6,8%
Snæfellsbær	15,6	397,7	2,1	3,9%
Ísafjarðarbær	16,3	376,6	24,7	4,3%
Þorlákshöfn	20,6	333,6	65,7	6,2%
Hornafjörður	12,6	254,1		5,0%
Langanesbyggð	14,2	205		6,9%
Vopnafjörður	5,7	179,9	19,1	3,2%
Fjallabyggð	12,7	169,3		7,5%
Skagafjörður	11,3	152,5	0,8	7,4%
Grundarfjörður	5,8	151,4		3,8%
Seyðisfjörður	5	141,6	18,7	3,5%
Stykkishólmur	5,9	110,3	4,8	5,3%
Sandgerði	1,9	103,8	4,8	1,8%
Skagaströnd	1,2	89,8	9,4	1,3%
Dalvíkurhöfn	4,8	86,7		5,5%
Djúpivogur	7	85,1		8,2%
Bolungarvík	0,9	61,1		1,5%
Blönduós	1,4	27,8		5,0%
Breiðdalsvík	2,7	22,2		12,2%
Drangsnes	1,8	22	0,1	8,2%
Húnaþing vestra	1,9	21,7		8,8%
Súðavík	0,9	16,7		5,4%
Tálknafjörður	4,1	15,6		26,3%
Hólmavík	1,2	13,1	0,7	9,2%
Norðurfjörður	0,5	9,3		5,4%
Samtals	1.281,1	17.608,8	4.894,8	7,3%

4. LANDAÐUR AFLI OG AFLAVERÐMÆTI

Yfirlit um sjávarafla og aflaverðmæti, sem landað er í íslenskum höfnum á árunum 2007–2009, birtist hér að neðan í töflu 6.

Tafla 6. Magn og verðmæti sjávarafla sem landað var í íslenskum höfnum á árunum 2007–2009*

Af Íslandsmiðum	2007		2008		2009	
	Pús. t.	m.kr	Pús. t.	m.kr	Pús. t.	m.kr
Botnfiskur (bol - og flatf.)	277,6	33.798	250,4	36.181	285,8	45.129
Sjóunninn (bol - og flatf.)	152,1	20.771	154,1	26.670	146,4	32.419
Gámafiskur (bol - og flatf.)	57,2	9.730	69	13.832	57,5	14.191
Síld	319,8	5.700	370,6	12.120	331,2	12.768
Loðna, loðnuhr. og kolmunni	578,8	8.830	424,7	9.152	297,6	10.700
Rækja (verkuð innanl.)	2	229	2,2	303	5,5	926
Rækja (sjófryst)						
Humar	2	636	2,1	716	2,4	941
Hörpudiskur						
Kúfiskur	4,6	30	7,6	60		
Annað	0,7	35	1,6	82	1,5	57
Alls af Íslandsmiðum	1.394,80	79.757	1.282,30	99.117	1.127,90	117.131

Afli af fjarlægum miðum og af erlendum skipum

	2007		2008		2009	
	Pús. t.	m.kr	Pús. t.	m.kr	Pús. t.	m.kr
Íslensk skip						
Botnfiskur	10,3	1.810	8,7	1.885	8,9	2.032
Íslandssíld	175,0	3.577	222,8	7.308	264,0	10.987
Kolmunni	201,0	2.790	158,1	2.595	122,7	1.906
Rækja (Barentshaf)						
Samtals	386,3	8.177	389,6	11.787	395,6	14.925
Erlend skip						
Botnfiskur	2,9	457	4,7	1.018	1,7	387
Rækja	30,6	4.067	29,2	5.245	22,8	5.367
Síld	4,3	85	13	426	5,5	229
Loðna, kolmunni	67,4	1.070	83,8	1.375	14,0	218
Samtals	105,2	5.678	130,7	8.065	44,0	6.201

Samtals landað í ísl. höfnum:	2007		2008		2009	
	Pús. t.	m.kr	Pús. t.	m.kr	Pús. t.	m.kr
	1.886,3	93.612	1.802,6	118.969	1.567,5	138.256

* Heimild: www.hagstofa.is

Sölur erlendis eru dregnar frá heildarafla. Reiknað er með að rækjuafli á Flæmska hattinum hafi að langmestu leyti verið landað í Kanada.

Afli sem landað er í íslenskum höfnum á árinu 2009 hefur heldur minnkað að magni til frá árinu 2007 en verðmæti hans aftur á móti vaxið verulega. Loðnuafllinn hefur dregist saman en bolfiskaflinn haldist nokkuð óbreyttur. Verðmæti afla af Íslandsmiðum hefur vaxið um 47% í krónum talið og heildarverðmæti landaðs afla

um áþekkt hlutfall. Þar kemur vafalaust bæði tilgreina áhrif af falli krónunnar oen einnig hefur sífellt aukin áhersla verið lögð á vinnslu sjávarafla á verðmætari markaði. Aflabrogð á loðnu, kolmunna og síld og verðþróun á afurðum þessara tegunda hafa veruleg áhrif á afkomu margra hafna vegna þess mikla magns sem landað er af þessum fiskitegundum á ári hverju.

Heildarafli íslenskra skipa árið 2009 nam tæpum 1.130 þúsund tonnum og var 12% eða 153 þúsund tonnum minni en árið 2008, en þá var hann rúm 1.283 þúsund tonn. Afli uppsjávarfisks dróst saman um 21% á milli ára, þar af var samdráttur í loðnuafli um 124 þúsund tonn, síldarafla um 69 þúsund tonn og einnig var samdráttur í kolmunna afla um 44 þúsund tonn. Aukning varð í makrílafla um tæp 4 þúsund tonn milli ára og í afla gulldeplu um rúm 46 þúsund tonn, en sú fisktegund var fyrst veidd af íslensku skipi í desember 2008. Skel- og krabbadýraafli nam rúmum 8 þúsund tonnum árið 2009 samanborið við 12 þúsund tonn árið áður. Nær engin veiði var á kúfiski, samanborið við tæp 8 þúsund tonn árið áður, en veiði á humri jókst um ríflega 19% milli ára og á rækju um rúm 150%. Aukning var í heildarafla botnfisktegunda um 13 þúsund tonn, eða um 2,9% frá fyrra ári. Þorskafla jókst í magni um 24,8% en ýsuafla dróst saman um 20% milli ára. Samdráttur var í ufsa- og karfaafli en úthafskarfaafli jókst. Flatfiskafla jókst um 17,7% milli ára og munar þar mestu um aflaukningu í grálúðu. Uppsjávarafli nam um 56% af heildaraflanum, botnfiskafla 41%, flatfiskafla 2,5% og afli skel- og krabbadýra tæpt 1%. Innflutt hráefni til fiskvinnslu var 105 þúsund tonn árið 2007 og dróst saman um rúm 80 þúsund tonn frá árinu 2006. Verðmæti þessa innflutnings jókst aftur á móti.

Aflaverðmæti ársins 2009 var rúmlega 115 milljarðar króna á verðlagi þess árs og hækkaði um rúma 16 milljarða króna eða 16,4% frá 2008. Aflaverðmæti ársins 2009 á föstu verðlagi miðað við verðvísitölu sjávarafurða var 2,8% lægra en aflaverðmæti ársins 2008. Vægi botnfisktegunda og uppsjávarfisktegunda í aflaverðmæti er annað en þegar miðað er við magn afla eingöngu. Hluttur uppsjávartegunda er um 56% af aflamagninu, en tæp 19% af verðmæti landaðs afla. Verðmæti botnfisktegundanna er hins vegar 71% af heildinni þó að magni til séu þær aðeins 41%.

Samkvæmt ráðstöfunarskýrslum fiskverkenda var unnið úr mestu magni fisks á Austurlandi, tæplega 370 þúsund tonnum sem er 33% heildaraflans. Því næst kemur Suðurland með 169 þúsund tonn eða 15% heildaraflans. Minnst var verkað af fiski á Vestfjörðum og Norðurlandi vestra, innan við 40 þúsund tonn á hvorum stað. Botnfiskaflinn var að mestu unninn á höfuðborgarsvæðinu eða 108 þúsund tonn og eru það rúm 23% botnfiskaflans en næst á eftir höfuðborgarsvæðinu koma Suðurnes með 88 þúsund tonn. Stærstur hluti þorskaflans fór til vinnslu á Suðurnesjum, rúm 42 þúsund tonn eða 22% þess afla, en rúm 37 þúsund tonn fóru til Norðurlands eystra. Um 25% ýsuaflans voru unnin á höfuðborgarsvæðinu, eða rúm 20 þúsund tonn. Stærsti hluti ufsaaflans fór einnig til vinnslu á höfuðborgarsvæðinu, 20 þúsund tonn eða 32% og 37% karfaaflans voru einnig unnin þar eða 21 þúsund tonn. Á Norðurlandi eystra og Suðurnesjum var unnið úr mesta magni flatfisks, eða um 23% flatfiskaflans á hvorum stað. Þar á eftir kemur höfuðborgarsvæðið með 19% sem gera tæp 5.600 tonn. Norðurland eystra tók á móti mestri grálúðu til vinnslu, 6.400 tonnum sem eru 41% aflans og rúm 2.600 tonn af skarkola voru unnin á Suðurnesjum eða 42% þess afla.

Um 55% uppsjávaraflans var unninn á Austurlandi, þar var 65% kolmunna unninn eða 78 þúsund tonn og 57% af norsk-íslensku síldinni. Á Norðurlandi vestra var unnið úr tæpum 2,6 þúsund tonnum af skelfiski og krabbadýrum sem er 31% þess afla. Var þar eingöngu um vinnslu á rækju að ræða. Mestur humar var tekin til

vinnslu á Suðurlandi eða tæp 1.700 tonn (68%). Reykjavík er sem fyrr stærsti verkunarstaður höfuðborgarsvæðisins en þar voru verkuð 84 þúsund tonn og þar af var botnfiskur tæp 80 þúsund tonn. Á Suðurnesjum var mest unnið í Grindavík eða 73 þúsund tonn en þar af voru 41 þúsund tonn botnfiskur og 30 þúsund tonn uppsjávartegundir. Akranes var umsvifamesti verkunarstaður Vesturlands en þar voru verkuð rúm 27 þúsund tonn. Uppsjávartegundir námu 23 þúsund tonnum en magn botnfisks var tæp 4 þúsund tonn. Á Vestfjörðum var unnið úr mestum afla á Hnífsdal eða sem nam 11 þúsund tonnum og var botnfiskur uppistaða aflans eða tæp 10 þúsund tonn. Á Norðurlandi vestra var mest unnið á Sauðárkróki eða 23 þúsund tonn. Af þeim afla voru 20 þúsund tonn botnfiskur. Akureyri var stærsti verkunarstaðurinn á Norðurlandi eystra. Þar var unnið úr rúmum 75 þúsund tonnum og var botnfiskaflinn 35 þúsund tonn líkt og uppsjávaraflinn sem var um 800 tonnum minna magn. Á Austurlandi var mestur afli verkaður á Neskaupstað eða 132 þúsund tonn og var stærstur hluti þess afla uppsjávarfiskur eða 127 þúsund tonn. Á Suðurlandi var unnið úr mestum afla í Vestmannaeyjum, 152 þúsund tonn. Uppistaðan í þeim afla var uppsjávartegundir sem námu 131 þúsund tonni en botnfiskur var 20 þúsund tonn. Af þeim 69 þúsund tonnum sem voru verkuð erlendis voru 40 þúsund verkuð í Bretlandi, að stærstum hluta botnfiskur.

Heimild: Hagstofa Íslands

