

Úttekt og greining á fjárhags- stöðu íslenskra hafna 2019

Unnið fyrir Hafnasamband Íslands

2020

*Úttekt og greining á fjárhagsstöðu íslenskra hafna
© Samband íslenskra sveitarfélaga 2020/14
Hag- og upplýsingasvið
Borgartúni 30
Pósthólf 8100 – 128 Reykjavík
Vinnsla gagna og texta: Sesselía Dan Róbertsdóttir
Ábyrgðarmaður: Sigurður Á. Snævarr*

Inngangur

Um árabíl hefur hag- og upplýsingasvið Sambands íslenskra sveitarfélaga tekið saman skýrslu um stöðu hafnarsjóða á ári hverju fyrir Hafnasamband Íslands. Í þessari skýrslu er gerð grein fyrir afkomu og efnahagi hafna á Íslandi á árinu 2019. Tölulegra gagna var aflað hjá hafnarsjóðum með svipuðum hætti og undanfarin ár. Forsvarsmönnum hafnarsjóða var send fyrirspurn í formi eftirfarandi excel-skjals og þeir beðnir um að færa inn í það umbeðnar upplýsingar.

Nafn hafnarsjóðs :	Fjárhæðir í þús.kr.			
	Ársreikningur	Fjárhagsáætlun	3ja ára áætlun	
	2019	2020	2021	
Rekstrarreikningur				
<i>Tekjur af aflagjöldum</i>				
<i>Tekjur af vörugjöldum</i>				
<i>Tekjur vegna skemmtiferðaskipa</i>				
<i>Aðrar tekjur</i>				
Rekstrartekjur alls	0	0	0	0
<i>Laun og tengd gjöld</i>				
<i>Breyting lífeyrisskuldbindinga</i>				
<i>Annar rekstrarkostnaður</i>				
<i>Afskriftir</i>				
Rekstrargjöld alls	0	0	0	0
<i>Fjármunatekjur</i>				
<i>(Fjármunagjöld)</i>				
Fjármunatekjur og (fjármagnsgjöld)	0	0	0	0
Rekstrarniðurstaða	0	0	0	0
Efnahagsreikningur				
<i>Varanlegir rekstrarfjármunir</i>				
<i>Áhættufjármunir og langtímakröfur</i>				
Fastafjármunir samtals	0	0	0	0
Veltufjármunir	0	0	0	0
Eignir samtals	0	0	0	0
<i>Eigið fé</i>				
<i>Lífeyrisskuldbindingar</i>				
<i>Langtímaskuldir</i>				
<i>Skammtímaskuldir</i>				
Skuldir og eigið fé	0	0	0	0
Sjóðstreymisyfirlit				
<i>Veltufé frá rekstri</i>				
<i>Handbært frá rekstri</i>				
<i>Fjárfesting í varanlegum rekstrarfjármunum</i>				
<i>Aðrar fjárfestingarhreyfingar</i>				
Fjárfestingarhreyfingar samtals	0	0	0	0
<i>Tekin ný langtímalán</i>				
<i>Afborganir langtímalána</i>				
<i>Aðrar fjármögnunarhreyfingar</i>				
Fjármögnunarhreyfingar samtals	0	0	0	0
Breytingar á handbæru fé	0	0	0	0
	Fjárhæðir í milljónum kr.			
	2020	2021	2022	2023
Framkvæmdaáætlun				
<i>Fyrirhugaðar framkvæmdir alls</i>				
<i>Áætlaðar endurgreiðslur ríkis/Hafnabótasjóðs</i>				
Nettó	0	0	0	0

Til viðbótar við upplýsingar um fjárhagsstöðu var óskað eftir bakgrunnsupplýsingum sem tóku til umsvifa hafnarsjóðs.

Bakgrunnsupplýsingar	
	2019 eða nýjast
Hver var fjöldi stöðugilda hjá hafnarsjóðnum?	
Hversu mikill var útflutningur í tonnum?	
Hversu mikill var innflutningur í tonnum?	
Hversu miklum afla var landað (tonn)?	

Svör bárust frá öllum aðildarsjóðum hafnasambandsins. Ekki fengust þó svör við öllu sem eftir var leitað og á það einkum við fjárhagsáætlun 2020 og 2021. Einkum voru vanhöld hjá minnstu hafnarsjóðunum sem vonlegt er.

Í ár var einnig óskað eftir svörum við könnun á vegum hafnasambandsins um áhrif Covid-19 á hafnarsjóði sveitarfélaga. Svör bárust frá 28 hafnarsjóðum.

Aðildarhafnir

Aðild að Hafnasambandi Íslands eiga 34 hafnarsjóðir í öllum landshlutum. Undir hafnarsjóði getur verið fleiri en ein höfn og alls eru 70 hafnir innan vébanda hafnarsjóðanna, eins og ráða má af meðfylgjandi yfirliti.

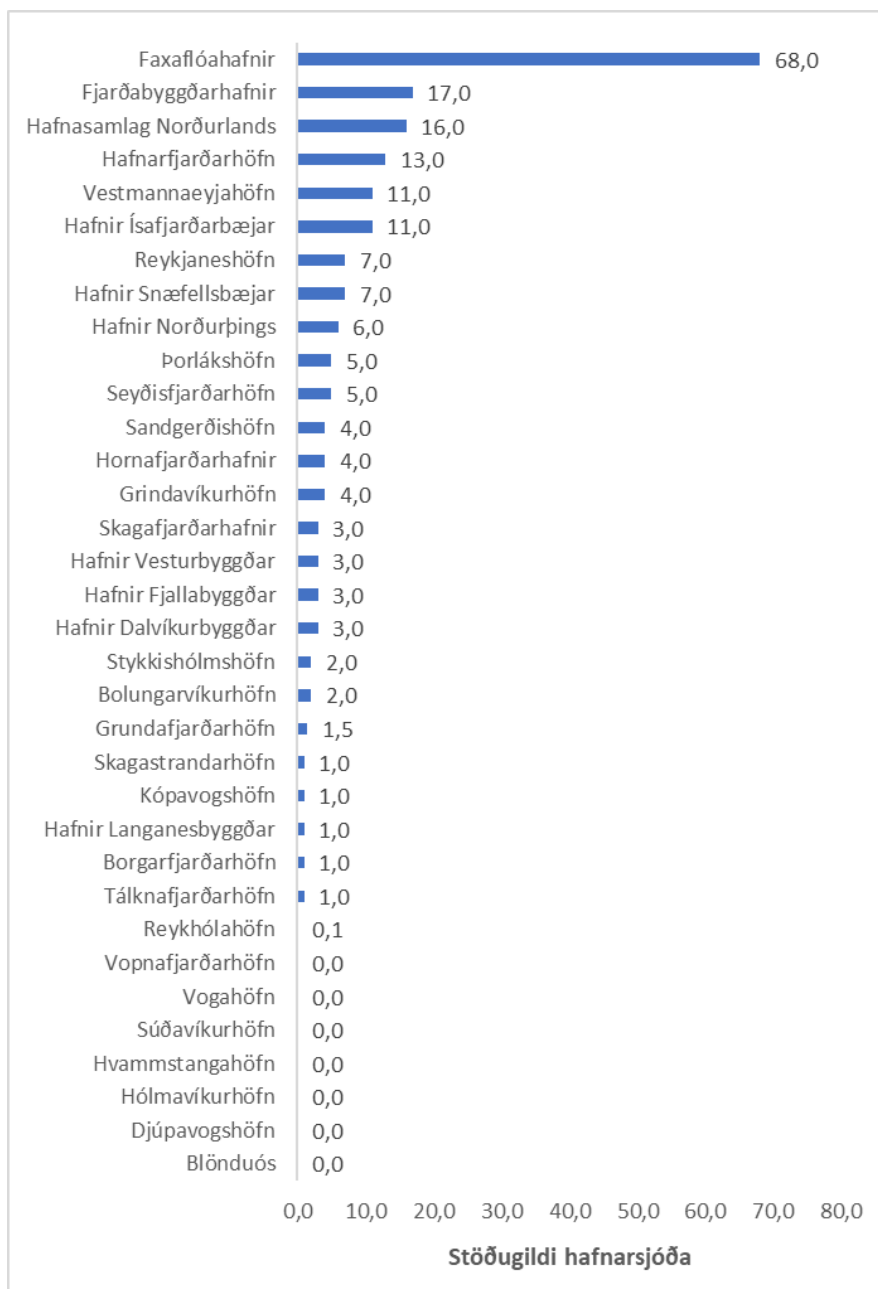
Blönduóshöfn	Hafnir Dalvíkurbyggðar	Hólmavíkurhöfn
Bolungarvíkurhöfn	Árskógssandshöfn	Hvammstangahöfn
Borgarfjarðarhöfn	Dalvíkurhöfn	Kópavogshöfn
Djúpavogshöfn	Hauganeshöfn	Reykhólahöfn
Faxaflóahafnir	Hafnir Fjallabyggðar	Flateyjarhöfn
Akraneshöfn	Ólafsfjarðarhöfn	Reykhólahöfn
Borgarneshöfn	Siglufjarðarhöfn	Reykjaneshöfn
Grundartangahöfn	Hafnir Ísafjarðarbæjar	Grófin
Reykjavíkurhöfn	Flateyrarhöfn	Hafnir
Fjarðabyggðarhafnir	Ísafjarðarhöfn	Helguvíkurhöfn
Breiðdalsvíkurhöfn	Suðureyrarhöfn	Keflavíkurhöfn
Eskifjarðarhöfn	Þingeyrarhöfn	Njarðvíkurhöfn
Fáskrúðsfjarðarhöfn	Hafnir Langanesbyggðar	Sandgerðishöfn
Mjóeyrarhöfn	Bakkafjarðarhöfn	Seyðisfjarðarhöfn
Norðfjarðarhöfn	Þórshafnarhöfn	Skagafjarðarhafnir
Reyðarfjarðarhöfn	Hafnir Norðurþings	Haganesvíkurhöfn
Stöðvarfjarðarhöfn	Húsavíkurhöfn	Hofsóshöfn
Grindavíkurhöfn	Kópaskershöfn	Sauðárkrókshöfn
Grundarfjarðarhöfn	Raufarhafnarhöfn	Skagastrandarhöfn
Hafnarfjarðarhöfn	Hafnir Snæfellsbæjar	Stykkishólmshöfn
Hafnarfjarðarhöfn	Arnastapahöfn	Súðavíkurhöfn
Straumsvíkurhöfn	Ólafsvíkurhöfn	Tálknafjarðarhöfn
Hafnasamlag Norðurlands	Rifshöfn	Vestmannaeyjahöfn
Akureyrarhöfn	Hafnir Vesturbyggðar	Vogahöfn
Grenivíkurhöfn	Bíldudalshöfn	Vopnafjarðarhöfn
Grímseyjarhöfn	Brjánslækjarhöfn	Þorlákshöfn
Hríseyjarhöfn	Patreksfjarðarhöfn	
Hjalteyrarhöfn	Örlygshöfn	
Svalbarðseyrarhöfn	Hornafjarðarhöfn	

Flestar hafnir á Íslandi eru fiskihafnir að stærstum hluta eða jafnvel eingöngu. Straumsvíkurhöfn, Grundartangahöfn, Reyðarfjarðarhöfn og Reykhólahöfn þjóna sérstaklega ákveðnum iðnfyrirtækjum. Sundahöfn, sem er í eigu Faxaflóahafna er sérhæfð vöruflutningahöfn. Til viðbótar við þessar hafnir sem hér eru nefndar eru nokkrir minni löndunarstaðir víða um land.

Umsvif

Árið 2019 töldust starfsmenn í 201 stöðugildi hjá hafnarsjóðum og fjölgaði stöðugildum um 15 frá 2018. Í 13 hafnarsjóðum fjölgaði stöðugildum en fækkaði í sjö. Engir starfsmenn voru hjá sjö litlum sjóðum, en ætla má að þær hafnir kaupi þjónustu af öðrum stofnunum sveitarfélaganna. Að meðaltali voru 7,4 stöðugildi í hinum hafnarsjóðunum. Langflestir starfa hjá Faxaflóahöfnum í 68 stöðugildum. Að þeim stöðugildum frátöldum lækkar meðaltal niður í 5,1.

Mynd 1. Stöðugildi eftir hafnarsjóðum.

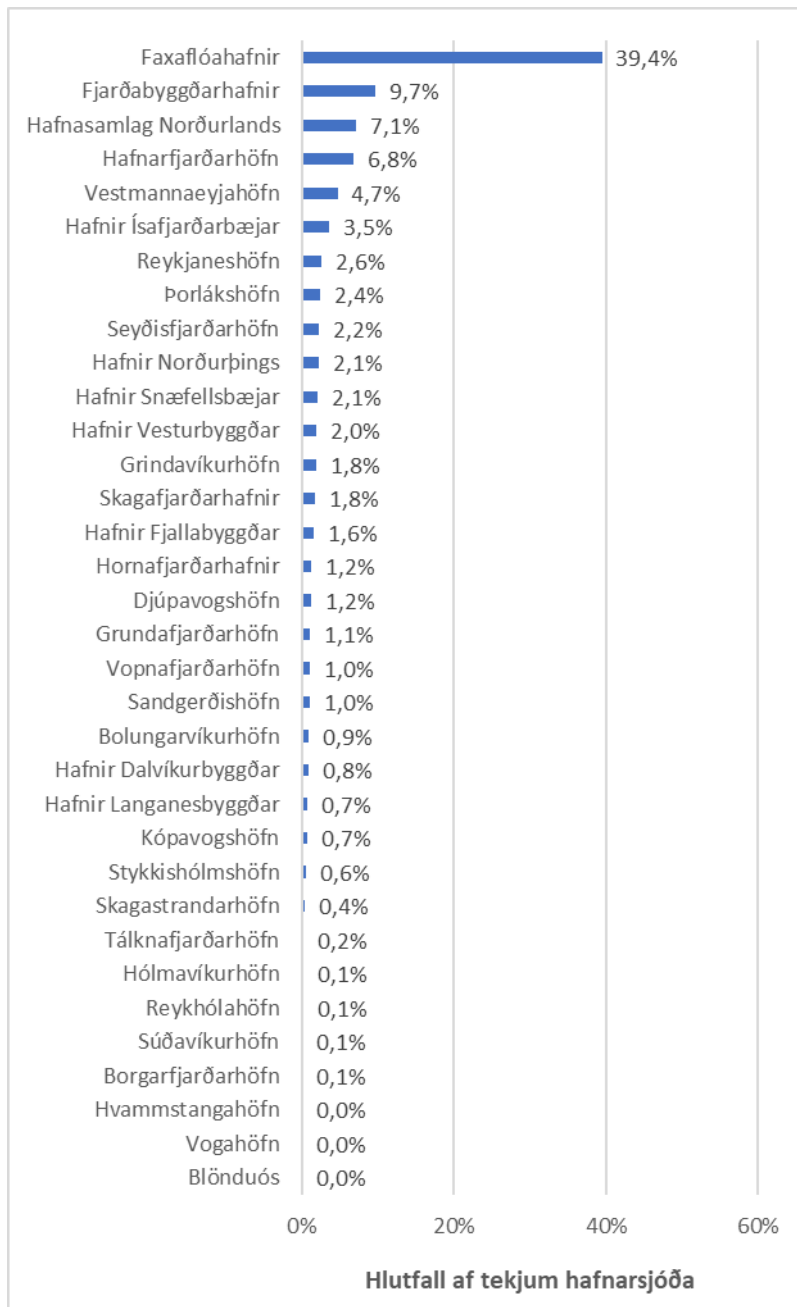


Alls voru flutt út um 2,26 milljónir tonna frá höfnum landsins árið 2019. Faxaflóahafnir eru langstærsta útflutningshöfnin, en 40% útflutnings fer frá þeim höfnum. Um helmingi innflutnings er landað í höfnum Faxaflóahafna og nærfellt 92% í fjórum stærstu innflutningshöfnunum.

Eins og vænta má er mun meiri dreifing á lönduðum afla eftir hafnarsjóðum. Fjarðabyggðarhöfn er stærst, landaður afli þar var rösklega 337 þús. tonn árið 2019 eða rösklega þriðjungur af heild. Þrír „aflahæstu“ sjóðirnir voru með um 53% heildaraflans.

Loks eru fjárhagsleg umsvif og staða hafnarsjóða afar mismunandi. Þess ber að gæta í umfjöllun um fjármál hafnarsjóða í heild. Að rekstrarumfangi eru Faxaflóahafnir langstærsti hafnarsjóðurinn með tekjur upp á 4.121 m.kr. árið 2019. Tekjur hafnarsjóða námu í heild 10.468 m.kr. og hlutur Faxaflóahafna því 39,4%. Næst Faxaflóahöfnum að stærð ganga Fjarðabyggðarhafnir með 1.015 m.kr. tekjur, sem er um 10% af tekjum allra hafnarsjóða. Þessir tveir hafnarsjóðir afla sem sagt næstum helming tekna hafnarsjóða landsins. Blönduóshöfn er minnst hafnarsjóða og skilaði 33 þús. kr. tekjum 2019. Þessi stærðardreifing hefur í för með sér að áhrif stóru hafnarsjóðanna á heildina og meðaltöl eru mjög mikil og gefa ekki endilag raunsanna mynd af stöðu hafnarsjóða almennt.

Mynd 2. Dreifing tekna hafnarsjóða 2019 - Hlutfall af tekjum í heild.



Rekstrarafkoma

Ársreikningar hafnarsjóða lúta almennum reikningsskilareglum og þeim sérreglum sem reikningsskila- og upplýsinganefnd samgöngu- og sveitarstjórnarráðuneytisins hefur sett reikningsskilum sveitarfélaga. Hafnarsjóðir eru skilgreindir sem B-hluta stofnanir í reikningum sveitarfélaga og koma því til sameiginlegs uppgjors með A-hluta í samanteknum reikningsskilum sveitarfélaga. Sveitarfélög bera ábyrgð á hafnarsjóðum eins og öðrum fyrirtækjum og stofnunum í B-hluta. Fjármálareglur sveitarstjórnarlaga beinast að samstæðu sveitarfélaga. Skuldareglan kveður á um að skuldir og skuldbindingar samstæðu verði almennt ekki yfir 150% af tekjum. Skv. reglugerð má þó undanskilja ákveðnar skuldir og skuldbindingar og fá þannig fram skuldaviðmið sem ekki má vera umfram 150% af tekjum. Jafnvægisreglan segir að rekstur samstæðu skuli vera í jafnvægi á hverju þriggja ára tímabili.

Fyrirtæki og stofnanir í B-hluta sveitarsjóðsreikninga eiga að vera sjálfstæð, bæði er varðar stjórnun og fjárhag. Í hafnarlögum er mælt fyrir um að rekstrarformi hafnar skuli breytt í höfn í eigu sveitarfélags, fært í A-hluta sveitarfélags, án sérstakrar hafnarstjórnar þegar hún hefur haft neikvæðan rekstrarafgang í þrjú ár í röð að teknu tilliti til vaxta en fyrir afskriftir. Sveitarstjórn er þó heimilt með samþykki ráðherra að veita aukið fjármagn til hafnar til þess að bæta eiginfjárstöðu hennar.

Heildstætt yfirlit um rekstur og efnahag sérhvers hafnarsjóðs er að finna í töflu 11. Þar má sjá upplýsingar um tekjur, rekstrargjöld, laun og launatengd gjöld, veltufé frá rekstri, skammtíma- og langtímaskuldir og eigið fé o.fl.

Yfirlit um afkomu

Í töflu 1 er dregið saman yfirlit um afkomu hafnarsjóða á árunum 2016 til 2019. Í þessari skýrslu eins og í fyrri skýrslum er horft framhjá óreglulegum tekjum, s.s. vegna sölu eigna og framlaga sveitarsjóða til hafna. Nokkrar smærri hafnir fá framlag frá sveitarsjóði og hefur eftir megni verið tekið tillit til þess í þessari samantekt. Rekstrarniðurstaða 2019 er lækkuð sem þessum fjárhæðum nemur og er það í samræmi við meðhöndlun undanfarinna ára. Við blasir að afkoma hafnarsjóða var góð á árinu 2019 og tók litlum breytingum frá árinu áður.

Tafla 1. Afkoma hafnarsjóða árin 2016 - 2019 í m.kr.

	Rekstrarniðurstaða			Veltufé frá rekstri		Skuldir og skuldbindingar	
	Tekjur	m.kr.	% af tekjum	m.kr.	% af tekjum	m.kr.	% af tekjum
2016	8.665	1.605	18,5%	3.403	39,3%	17.223	198,8%
2017	9.389	1.403	14,9%	3.244	34,5%	17.804	189,6%
2018	10.054	2.537	25,2%	4.451	44,3%	12.356	122,9%
2019	10.468	2.614	25,0%	4.353	41,6%	11.698	111,8%
Breyting '18-'19 m.kr.	414	77		-98		-658	
Breyting '18-'19, %	4,1%	3,0%		-2,2%		-5,3%	

Heildartekjur hafnarsjóða jukust um 414 m.kr. frá 2018 til 2019, eða um 4,1%. Rekstrarniðurstaða var svipuð árinu áður og nam 25% af tekjum 2019, samanborið við 25,2% 2018. Rekstur skilaði veltufé sem nam 4.353 m.kr. sem er 41,6% af tekjum, en til samanburðar nam veltufé frá rekstri 2018 4.451 m.kr., 44,3% af tekjum. Í krónum talið lækkuðu skuldir og skuldbindingar hafnarsjóða um 658 m.kr. og sem hlutfall af tekjum úr 122,9% í 111,8%.

Tafla 2 greinir frekar breytingar á rekstrarniðurstöðu frá 2018 til 2019.

Tafla 2. Afkoma hafnarsjóða 2018 – 2019 í m.kr.

	Breyting			
	2018	2019	Þús. kr.	%
Tekjur	10.054	10.468	414	4,1%
Gjöld	5.601	6.156	555	9,9%
Laun og tengd gjöld	2.673	2.873	200	7,5%
Breyting lífeyrisskuldbindinga	31	50	19	61,3%
Annar kostnaður	2.897	3.245	348	12,0%
Afskriftir	1.405	1.537	132	9,4%
Fjármunatekjur mínus gjöld	-511	-146	365	-71,4%
Rekstrarniðurstaða	2.537	2.614	77	3,0%

Með ýmsum móti er að hvaða marki lífeyrisskuldbindingar eru færðar á einstakar rekstrareiningar í reikningskilum sveitarfélaga. Í nokkrum stórum hafnarsjóðum eru lífeyrisskuldbindingar færðar á sjóðina sjálfa en í þeim minni væntanlega á sveitarsjóði og í einhverjum tilvikum kunna breytingar á lífeyrisskuldbindingum hafnarsjóða að vera innifaldar í launum og tengdum liðum. Hvað sem þessu líður er ljóst að meiri fjárhæðir voru færðar til gjalda á árinu 2019 en árið 2018.

Framlegð, tekjur og aflagjöld

Tafla 3 sýnir tekjur, gjöld og framlegð einstakra hafnarsjóða á árinu 2019. Framlegð er mismunur heildartekna og breytilegs kostnaðar, sem eru laun og annar rekstrarkostnaður. Framlegð þarf að lágmarki að standa undir afskriftum og fjármagnskostnaði til þess að rekstur sé í jafnvægi. Framlegð hafnarsjóða nam 4.349 m.kr. á árinu 2019 sem svarar til 41,6% af tekjum. Á árinu 2018 var framlegðin 4.483 m.kr., 44,6 % af tekjum. Framlegðin

minnkaði því um 133 m.kr. Framlegð 21 hafnarsjóðs var meiri árið 2019 en 2018, en 13 sjóðir skiluðu minni framlegð.

Rekstur sem skilar neikvæðri framlegð hefur ekki fjárhagslegan styrk til að standa undir daglegum rekstri. Fjórir hafnarsjóðir voru í þeim sporum árið 2019 og flestir þeirra hafa verið í þeirri stöðu um langt skeið. Þegar þannig háttar til blasir við að engum er til að dreifa nema viðkomandi sveitarsjóðum til að hægt sé að starfrækja höfnina áfram. Þegar sveitarsjóður þarf að leggja hafnarsjóði til fjármuni þá verða þeir sömu fjármunir ekki nýttir til annarra hluta og hætt við að skerða þurfi aðra þjónustu við íbúa sveitarfélagsins.

Tafla 3. Tekjur, gjöld og framlegð hafnarsjóða 2019, þús.kr.

	Rekstrar- tekjur	Breytilegur kostnaður	Framlegð	Framlegð % af tekjum
Blönduós	33	3.760	-3.727	-11293,9%
Bolungarvíkurhöfn	94.886	70.970	23.916	25,2%
Borgarfjarðarhöfn	8.749	6.983	1.766	20,2%
Djúpavogshöfn	125.227	35.783	89.444	71,4%
Faxaflóahafnir	4.121.264	2.516.964	1.604.300	38,9%
Fjarðabyggðarhafnir	1.015.528	594.283	421.245	41,5%
Grindavíkurhöfn	192.811	109.497	83.314	43,2%
Grundarfjarðarhöfn	111.377	55.766	55.611	49,9%
Hafnarfjarðarhöfn	711.343	327.515	383.828	54,0%
Hafnasamlag Norðurlands	744.922	431.927	312.995	42,0%
Hafnir Dalvíkurbyggðar	82.814	66.313	16.501	19,9%
Hafnir Fjallabyggðar	168.988	78.530	90.458	53,5%
Hafnir Ísafjarðarbæjar	365.182	238.873	126.309	34,6%
Hafnir Langanesbyggðar	72.609	53.038	19.571	27,0%
Hafnir Norðurþings	224.360	130.574	93.786	41,8%
Hafnir Snæfellsbæjar	216.068	120.324	95.744	44,3%
Hafnir Vesturbyggðar	204.110	105.974	98.136	48,1%
Hornafjarðarhafnir	130.421	74.457	55.964	42,9%
Hólmavíkurhöfn	15.176	14.423	753	5,0%
Hvammstangahöfn	5.138	9.991	-4.853	-94,5%
Kópavogshöfn	72.411	28.900	43.511	60,1%
Reykholahöfn	15.095	8.969	6.126	40,6%
Reykjaneshöfn	270.138	167.630	102.508	37,9%
Sandgerðishöfn	101.306	69.226	32.080	31,7%
Seyðisfjarðarhöfn	231.594	112.948	118.646	51,2%
Skagafjarðarhafnir	184.153	100.848	83.305	45,2%
Skagastrandarhöfn	41.190	32.815	8.375	20,3%
Stykkishólms Höfn	59.275	33.968	25.307	42,7%
Súðavíkurhöfn	9.218	9.887	-669	-7,3%
Tálknafjarðarhöfn	23.628	17.508	6.120	25,9%
Vestmannaeyjahöfn	487.161	317.836	169.325	34,8%
Vogahöfn	3.687	4.763	-1.076	-29,2%
Vopnafjarðarhöfn	102.360	38.831	63.529	62,1%
Þorlákshöfn	255.886	128.171	127.715	49,9%
Samtals	10.468.108	6.118.245	4.349.863	41,6%

Flast var sérstaklega eftir upplýsingum um tekjur af aflagjöldum, vörugjöldum og tekjum af skemmtiferðaskipum. Tekjur af aflagjöldum námu 2.003 m.kr. á árinu 2019 sem er aukning um 6,5% frá fyrra ári. Tekjur af aflagjöldum lækkuðu árin 2015 til 2017 en hafa verið að aukast að nýju síðustu tvö ár. Að meðaltali svöruðu aflagjöldin til 19% af tekjum ársins en um 22% árið 2016. Þessi meðaltöl segja þó ekki alla söguna þar sem stórir

hafnarsjóðir með miklar tekjur hafa hlutfallslega litlar tekjur af aflagjöldum, eins og sjá má í töflu 4.

Tafla 4. Tekjur hafnarsjóða af aflagjöldum, vörugjöldum og komu skemmtiferðaskipa, þús.kr.

	Tekjur af aflagjöldum	Tekjur af vörugjöldum	Tekjur af skemmti- ferðaskipum	Heildartekjur
Blönduós	33	0	0	33
Bolungarvíkurhöfn	73.688	0	0	94.886
Borgarfjarðarhöfn	3.983	0	966	8.749
Djúpavogshöfn	86.671	521	0	125.227
Faxaflóahafnir	143.630	1.357.112	597.000	4.121.264
Fjarðabyggðarhafnir	255.979	339.432	16.897	1.015.528
Grindavíkurhöfn	129.703	9.354	0	192.811
Grundarfjarðarhöfn	54.147	4.444	26.279	111.377
Hafnarfjarðarhöfn	103.274	216.320	22.000	711.343
Hafnasamlag Norðurlands	60.305	80.116	360.603	744.922
Hafnir Dalvíkurbyggðar	41.174	583	0	82.814
Hafnir Fjallabyggðar	116.771	1.431	13.878	168.988
Hafnir Ísafjarðarbæjar	85.171	24.563	165.605	365.182
Hafnir Langanesbyggðar	33.589	13.634	0	72.609
Hafnir Norðurþings	25.103	60.033	52.911	224.360
Hafnir Snæfellsbæjar	133.307	1.572	1.502	216.068
Hafnir Vesturbyggðar	89.831	35.523	6.007	204.110
Hornafjarðarhafnir	61.561	17.704	0	130.421
Hólmavíkurhöfn	6.024	1.593	1.558	15.176
Hvammstangahöfn	942	1.574	0	5.138
Kópavogshöfn	0	0	0	72.411
Reykholahöfn	0	4.860	0	15.095
Reykjaneshöfn	19.489	147.906	0	270.138
Sandgerðishöfn	40.930	163	0	101.306
Seyðisfjarðarhöfn	34.765	20.705	72.025	231.594
Skagafjarðarhafnir	96.535	20.227	0	184.153
Skagastrandarhöfn	21.370	0	0	41.190
Stykkishólms Höfn	11.475	11.597	15.088	59.275
Súðavíkurhöfn	2.193	0	0	9.218
Tálknafjarðarhöfn	5.940	3.586	0	23.628
Vestmannaeyjahöfn	168.608	56.880	36.600	487.161
Vogahöfn	0	0	0	3.687
Vopnafjarðarhöfn	47.684	25.876	0	102.360
Þorlákshöfn	49.418	85.099	0	255.886
Samtals	2.003.293	2.542.408	1.388.919	10.468.108

Vörugjöld voru rúmlega 24% af tekjum hafnarsjóða árið 2019, en nokkuð mismunandi er hvert vægi tekna af vörugjöldum er í einstökum hafnarsjóðum. Tekjur af vörugjöldum námu

þannig 55% af tekjum Reykjaneshafnar og 30-34% hjá Faxaflóahöfnum, Fjarðabyggðarhöfnum og Hafnarfjarðarhöfn.

Fimmtán hafnarsjóðir höfðu tekjur af komum skemmtiferðaskipa á árinu 2019, alls 1.388 m.kr. sem er 13,3% af tekjum hafnarsjóða í heild. Þessar tekjur hafa vaxið undanfarin ár og til samanburðar má nefna að þær námu 560 m.kr. árið 2015 og 473 m.kr. 2014. Hafnarsamlag Norðurlands hefur hlutfallslega mestar tekjur af skemmtiferðaskipum og er áætlað að þær hafi numið rúmlega 48% af tekjum samlagsins. Þá eru þessar tekjur drjúgar fyrir hafnir Ísafjarðarbæjar en þær nema 45% af tekjum ísfirsku hafnanna. Skipakomum fjölgaði verulega eins og tafla 5 sýnir og farþegum um rúmlega 21%.

Tafla 5. Komur skemmtiferðaskipa 2018 og 2019

	Skipakomur		Farþegar	
	2018	2019	2018	2019
Djúpavogshöfn	28	28	8.457	7.334
Faxaflóahafnir	140	190	143.866	188.630
Fjarðabyggðahafnir	5	11	3.609	6.427
Grundarfjarðarhöfn	28	52	10.585	17.681
Hafnarfjarðarhöfn	15	18	4.592	4.007
Hornafjarðarhafnir	3	0	320	0
Hafnarsjóður Fjallabyggðar	40	38	7.006	7.241
Hafnasamlag Norðurlands	179	199	127.918	152.692
Hafnarsjóður Norðurlands	40	28	7.306	4.783
Ísafjarðarhafnir	106	126	91.683	97.839
Seyðisfjarðarhöfn	56	68	29.146	40.565
Stykkishólshöfn	20	26	3.360	4.355
Vestmannaeyjahöfn	53	65	12.730	13.038
Vesturbyggð	20	26	1.128	4.096
Þorlákshöfn	1	1	182	184
Samtals	734	876	451.888	548.872

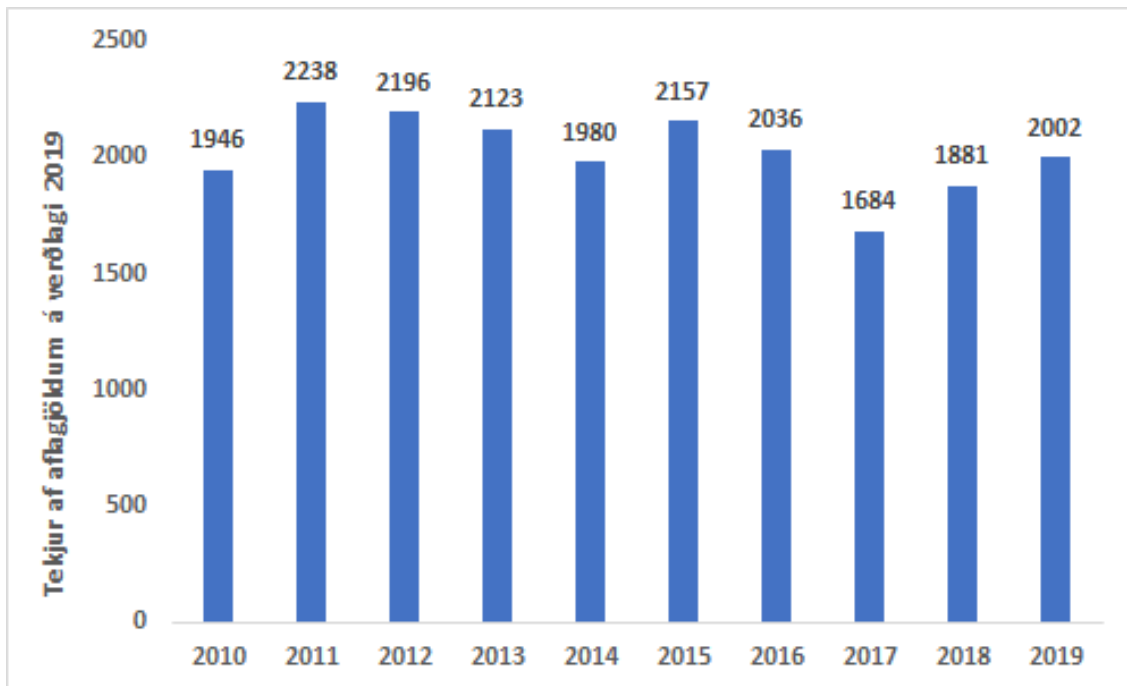
Heimild: Cruiseland.

Þróun aflagjalda

Tekjur af aflagjöldum haldast í hendur við þróun aflaverðmætis, þar sem álagningarprósenta hefur lítt breyst á undanförunum árum og hlutur innlendra hafna hefur verið stöðugur.

Í mynd 3 er sýnd þróun tekna af aflagjöldum frá 2010 til 2019 á föstu verðlagi m.v. vísitölu neysliverðs. Reiknað á föstu verðlagi lækkuðu tekjur af aflagjöldum um 17,3% 2016 – 2017 en hækkuðu á nýjan leik árið 2018. Frá 2018 til 2019 hækkuðu tekjur af aflagjöldum um 6,4%, á föstu verðlagi. Eins og tafla 6 ber með sér var þróun aflagjalds með ýmsu móti þegar horft er til einstakra hafnarsjóða.

Mynd 3. Tekjur af aflagjöldum á föstu verðlagi 2010-2019



Tafla 6. Aflagjöld 2010–2019, í m.kr. á verðlagi 2019, m.v. vísitölu neysluverðs.

	2010	2011	2012	2013	2014	2015	2016	2017	2018	2019	Breyting 2018-2019
Blönduóshöfn	0,1	-	-	-	-	-	-	-	-	-	-
Bolungarvíkurhöfn	61,3	69,9	75,9	66,1	60,3	69,8	108,7	91,5	68,5	73,6	7,4%
Borgarfjarðarhöfn	3,4	3,4	3,0	3,2	5,0	4,7	3,9	3,0	3,6	3,9	9,2%
Djúpavogshöfn	24,2	24,6	38,3	34,3	42,5	24,6	25,3	30,0	45,1	86,6	92,1%
Faxaflóahafnir	191,6	323,7	252,9	251,5	250,3	274,5	243,1	154,6	178,7	143,6	-19,6%
Fjarðabyggðarhafnir	252,3	300,4	288,9	291,0	239,8	264,8	242,0	212,4	297,1	255,9	-13,9%
Grindavíkurhöfn	155,6	157,8	147,0	133,6	139,8	164,2	118,3	97,2	111,4	129,7	16,4%
Grundarfjarðarhöfn	46,7	52,7	53,3	51,7	51,3	50,1	40,3	30,7	40,0	54,1	35,3%
Hafnarfjarðarhöfn	85,3	90,2	70,9	63,9	72,1	88,0	105,5	95,6	99,8	103,3	3,6%
Hafnasamlag Norðurlands	61,8	75,1	64,7	61,8	72,9	68,5	62,9	56,0	60,4	60,3	-0,1%
Hafnir Dalvíkurbyggðar	47,5	50,2	52,7	55,6	70,6	74,0	72,6	61,9	70,3	41,1	-41,5%
Hafnir Fjallabyggðar	71,1	73,2	75,1	90,5	87,0	110,3	98,5	67,8	86,1	116,8	35,7%
Hafnir Ísafjarðarbæjar	52,6	68,5	82,2	109,9	95,4	109,8	94,1	69,3	67,6	85,1	25,8%
Hafnir Langanesbyggðar	32,3	36,8	54,2	47,5	27,1	38,4	29,8	26,4	34,3	33,6	-2,0%
Hafnir Norðurbings	29,7	35,0	35,0	37,2	22,0	23,9	23,5	16,5	21,6	25,1	16,1%
Hafnir Snæfellsbæjar	149,5	148,1	137,3	122,2	127,7	128,2	128,7	92,2	119,6	133,3	11,4%
Hafnir Vesturbyggðar	27,0	32,0	42,0	35,3	39,4	33,7	54,4	72,0	55,3	89,8	62,4%
Hornafjarðarhöfn	81,0	80,2	93,5	86,0	68,5	67,8	62,8	53,0	52,7	61,5	16,6%
Hólmavíkurhöfn	5,6	5,6	7,0	9,7	5,5	4,9	5,7	4,3	5,3	6	13,1%
Hvammstangahöfn	1,1	1,1	1,0	1,3	1,0	1,8	-	-	-	-	-
Kópavogshöfn	1,5	1,3	0,6	0,6	0,5	0,3	-	-	-	-	-
Reykholahöfn	3,1	2,4	2,7	2,4	2,8	-	-	-	-	-	-
Reykjaneshöfn	27,0	40,9	46,7	42,3	37,9	45,7	31,9	29,3	26,5	19,4	-26,8%
Sandgerðishöfn	65,8	59,1	60,7	47,7	53,1	45,3	44,9	30,3	35,5	40,9	15,2%
Seyðisfjarðarhöfn	22,1	28,3	34,7	25,7	32,9	49,1	27,4	28,2	35,2	34,7	-1,4%
Skagaafjarðarhafnir	59,9	52,1	52,7	50,5	38,6	42,5	54,0	55,5	65,1	96,5	48,3%
Skagastrandarhöfn	51,3	49,4	44,1	54,2	37,3	50,9	40,2	29,0	33,2	21,4	-35,4%
Stykkishólmshöfn	22,1	16,0	15,4	10,1	11,1	13,5	11,7	11,3	9,9	11,5	16,2%
Súðavíkurhöfn	2,7	3,0	2,7	3,5	5,1	4,9	3,4	2,8	1,8	2,2	19,8%
Tálknafjarðarhöfn	10,2	9,7	5,6	9,0	8,6	-	12,9	41,7	3,3	5,9	80,8%
Vestmannaeyjahöfn	202,8	233,9	228,6	208,5	168,7	203,7	182,6	134,1	157,0	168,6	7,4%
Vogahöfn	-	-	-	-	-	-	-	-	-	-	-
Vopnafjarðarhöfn	44,7	57,2	72,8	74,9	49,9	36,6	48,1	46,1	47,0	47,7	1,4%
Þorlákshöfn	52,8	56,1	54,4	40,9	55,0	62,3	58,9	41,4	49,3	49,4	0,3%
Samtals	1945,8	2237,9	2196,4	2122,5	1979,9	2156,6	2036,1	1684,0	1881,1	2001,5	6,4%
Breyting frá fyrra ári	9,4%	15,0%	-1,9%	-3,4%	-6,7%	8,9%	-5,6%	-17,3%	11,7%	6,4%	

Afskriftir og fjármagnsliðir

Afskriftir eru reiknuð stærð þar sem verið er að dreifa fjárfestingarkostnaði yfir lengri tíma og gjaldfæra. Á árinu 2019 voru bókfærðar afskriftir að fjárhæð 1.537 m.kr., sem er um 38% af fjárfestingu ársins.

Bókfærð fjármagnsgjöld hafnarsjóða umfram tekjur námu 146 m.kr. árið 2019, samanborið við 510 m.kr. árið 2018. Um er að ræða 71% lækkun og kemur hér aðallega til mikillar lækkunar gjalda hjá Reykjaneshöfn á árinu 2019. Þá voru fjármagnstekjur Fjarðabyggðarhafna verulega meiri en fjármagnsgjöld þeirra.

Rekstrarniðurstaða

Niðurstaða um rekstrarhagnað fæst með því að leggja saman framlegð, afskriftir, og fjármagnsliði. Rekstrarhagnaður hafnarsjóða nam 2.615 m.kr. árið 2019, sem er 25% af tekjum. Afkoma sjóðanna er nokkuð svipuð árinu áður þegar rekstrarafgangur nam 25,2% af tekjum eins og sjá má í töflu 7.

Tafla 7. Afkoma hafnarsjóða 2016–2019, m.kr.

	2016	2017	2018	2019
Afkoma hafna sem skiluðu hagnaði	2.057	2.074	2.883	2.660
Afkoma hafna sem skiluðu tapi	-452	-671	-346	-45
Rekstrarafgangur alls	1.605	1.403	2.537	2.615
Rekstrarafgangur, % af tekjum	18,5%	14,9%	25,2%	25,0%

Afkoma þeirra hafnarsjóða sem reknir voru með tapi árið 2019 var neikvæð um rúmar 45 m.kr. Til samanburðar var samanlagt tap sjóða sem reknir voru með tapi árið áður 346 m.kr. og rekstur Reykjaneshafnar skilaði 235 m.kr. tapi. Árið 2019 skilaði Reykjaneshöfn hagnað upp á 315 þús. kr. í fyrsta skipti í þó nokkur ár en fjármagnsgjöld hafnarinnar voru töluvert lægri en hefur verið. Rekstrarafgangur hafnarsjóða með jákvæða afkomu lækkaði um 223 m.kr., en þar munaði mestu um að hagnaður Faxaflóahafna lækkaði um rúmlega 842 m.kr.

Rekstrarafkoma 19 sjóða var betri 2019 en 2018, en verri hjá 15 sjóðum.

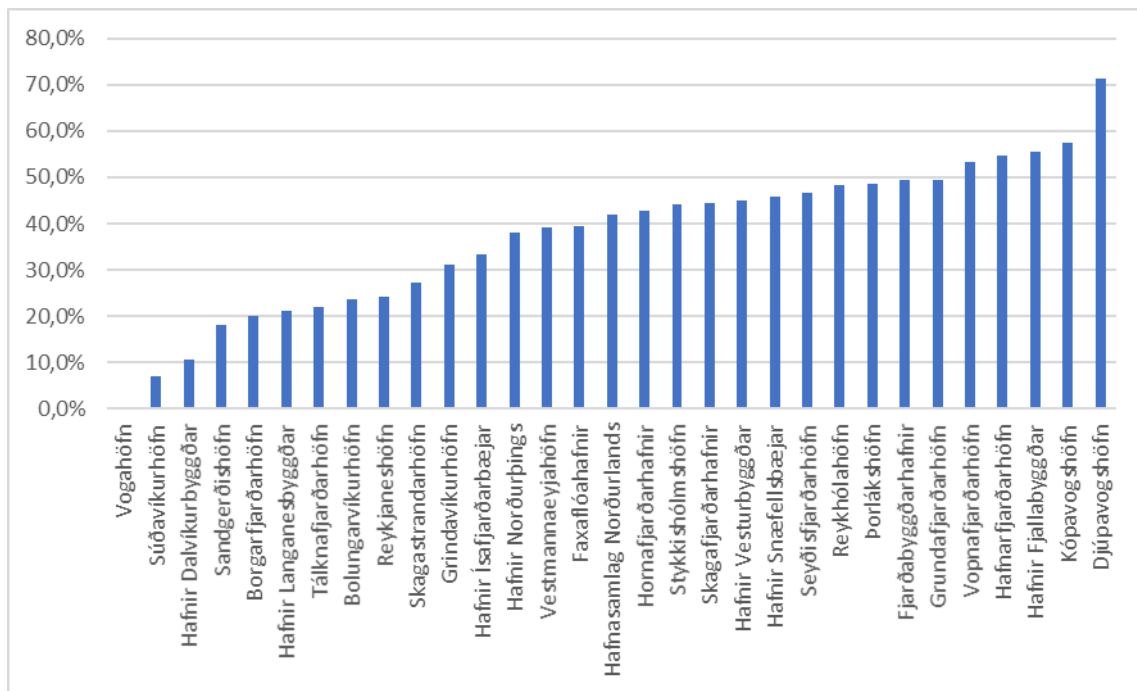
Sjóðstreymi

Eins og nafnið bendir til mælir sjóðstreymi þá fjárstrauma sem fara inn og út úr sjóðum rekstrareininga (hafnarsjóða). Við uppgjör á sjóðstreymi er horft fram hjá reiknuðum stærðum s.s. afskriftum og breytingu lífeyrisskuldbindinga. Sjóðstreymi er ætlað að skýra hvernig handbært fé breytist á rekstartímabilinu (almanaksári). Breytingum á handbæru fé er skipt í þrjá þætti: rekstrar-, fjárfestingar- og fjármögnunarhreyfingar.

Veltufé frá rekstri segir til um hve mikið lausafé verður eftir þegar búið að borga alla reikninga vegna daglegs rekstrar og hvað þá er til ráðstöfunar til að greiða afborganir lána og til fjármögnunar á fjárfestingum. Rekstur hafnarsjóða árið 2019 skilaði veltufé að fjárhæð 4.353 m.kr., svarar það til 41,6% af tekjum. Árið áður nam veltufé frá rekstri um 4.451 m.kr. eða 44% af tekjum.

Í mynd 4 er veltufé sjóðanna sett fram sem hlutfall af tekjum þeirra. Hafnarsjóðir með neikvætt veltufé frá rekstri, Blönduóshöfn, Hólmavíkurhöfn og Hvammstangahöfn eru ekki með á myndinni.

Mynd 4. Veltufé frá rekstri einstakra hafnarsjóða 2019, % af tekjum.



Í sjóðstreymi er færð fjárfesting í varanlegum rekstrarfjármunum. Í samræmi við reikningsskil sveitarfélaga eru framlög frá Hafnabótasjóði dregin frá. Fjárfesting jókst verulega árið 2019 samanborið við árið 2018. Fjárfesting ársins nam röslega 4.000 m.kr.

sem er aukning um rúmlega 1250 m.kr. Aukna fjárfestingu má einna helst rekja til Faxaflóahafna sem juku fjárfestingar um rúmlega 755 m.kr.

Fjármögnunarhreyfingar lýsa nettólántöku á árinu og áhrifa á sjóðstreymi, þannig að afborgun lána lækkar handbært fé en ný lántaka eykur handbært fé. Fjármögnunarhreyfingar flestra hafnarsjóða hafa verið neikvæðar á undanförunum árum, sem þýðir að afborganir hafa verið meiri en lántökur og skuldir greiddar niður. Svo var einnig á árinu 2019 sem nam 1.283 m.kr.

Efnahagur

Eigið fé

Í lok árs 2019 nam eigið fé hafnarsjóða 28.179 m.kr. sem er örlítill hækkun frá árinu áður. Eigið fé Reykjaneshafnar var neikvætt um 1.803m.kr. í árslok 2018 og neikvætt um 1.761 m.kr. nú ári síðar. Eigið fé átta annarra hafnarsjóða var neikvætt, þar á meðal var eigið fé Hafna Norðurþings neikvætt um 432 m.kr. og Sandgerðishafnar um 321 m.kr.

Eigið fé Faxaflóahafna var jákvætt um rösklega 14.916 m.kr. og Fjarðabyggðarhafnar um 5.105 m.kr.

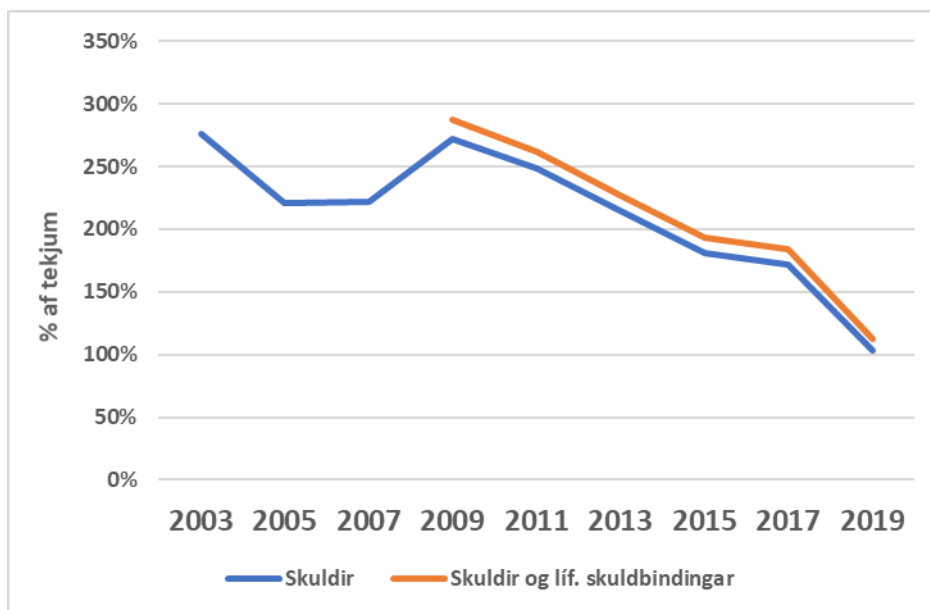
Skuldir

Greiðsluhæfi til skamms tíma má meta með veltufjárhlutfalli, þ.e. hlutfallinu á milli veltufjármuna og skammtímaskulda. Um er að ræða kröfur sem falla til innan árs. Rétt er að minna á að næsta árs afborgun langtímalána er færð með skammtímaskuldum, enda á gjalddaga innan árs. Þegar veltufjárhlutfallið er undir 1 (einum) eru skammtímaskuldir umfram veltufjármuni, en við slík skilyrði getur hafnarsjóður lent í lausafjávanda. Í heildina litið var veltufjárhlutfall hafnarsjóða sterkt árið 2019 og var 3,9 sbr. við 3,55 árið 2018. Alls voru sjö hafnarsjóðir með veltufjárhlutfall undir einum árið 2019.

Langtímaskuldir hafnarsjóða lækkuðu á árinu 2019, í heild um 288 m.kr. sem er 3,3% lækkun. Þá var einnig lækkun á skammtíma skuldum eða um 201 m.kr. Samkvæmt þessu lækkuðu skuldir hafnarsjóða í heild um 489 m.kr. og skuldir og skuldbindingar um 625 m.kr.

Mynd 5 sýnir að hlutfall heildarskulda, án skuldbindinga, og tekna hafnarsjóða hækkaði mjög í kjölfar hrunsins og fór hæst í 270% árið 2009, þegar gengi krónunnar hrundi. Skuldahlutfallið hefur lækkað á hverju ári síðan þá og nam 103% árið 2019. Á myndinni er einnig sýnt hlutfall skulda og lífeyrisskuldbindinga af tekjum frá árinu 2008.

Mynd 5. Skuldahlutfall 2003-2019.

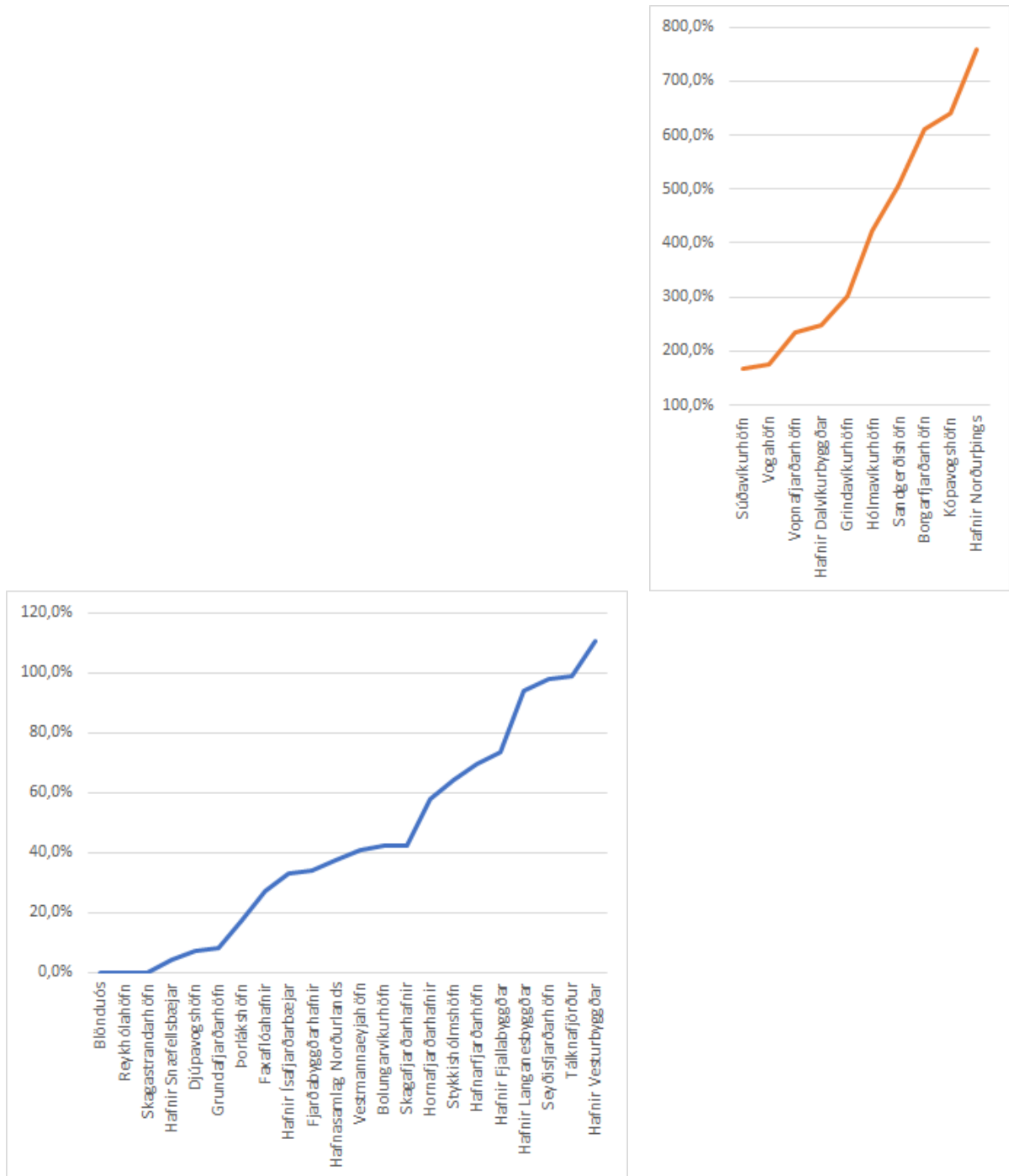


Skuldareglan í fjármálareglum sveitarfélaga tekur til hlutfalls skulda og skuldbindinga af tekjum og er reiknað af samstæðu A- og B-hluta. Skuldir og heildarskuldbindingar hafnarsjóða námu í árslok 2019 112% af tekjum, samanborið við 122% árið 2018.

Skuldastaða hafnarsjóða er mjög misjöfn. Langþyngst vegur þar Reykjaneshöfn, en skuldir og skuldbindingar hafnarinnar voru rösklega 12-faldar tekjur hennar. Þegar horft er framhjá skuldum, skuldbindingum og tekjum Reykjaneshafnar lækkar skuldahlutfall hafnarsjóða verulega og fer niður í 71%.

Á mynd 6 er skuldahlutfalli einstakra hafnarsjóða gerð skil. Á vinstri hlið eru þeir 22 sjóðir sem eru með skuldahlutfall undir 150% og hægra megin 10 sjóðir með skuldahlutfall yfir því marki. Reykjaneshöfn og Hvammstangahöfn eru ekki með í mynd 6, enda skuldahlutfall þeirra yfir 1000%.

Mynd 6. Skuldahlutfall einstakra hafnarsjóða 2019.



Hafnarsjóðir í vanda

Í töflu 7 eru fjórar kennitölur sem vísbendingar gefa um erfiðleika í rekstri lagðar til grundvallar:

- Neikvætt veltufé frá rekstri
- Neikvætt eigið fé
- Skuldahlutfall umfram 150% af tekjum
- Veltufjárhlutfall undir 1

Prettán hafnarsjóðir uppfylltu eitt eða fleiri af ofangreindum skilyrðum, einn öll skilyrðin og átta uppfylltu tvö skilyrðanna. Litlar hafnir, Blönduóshöfn, Hólmavíkurhöfn og Hvammstangahöfn, skila neikvæðu veltufé frá rekstri og glíma að auki við erfiða skuldastöðu eins og taflan sýnir. Vandí þessara hafna sýnist ekki síst liggja í veikum tekjugrunni.

Átta hafnarsjóðir skulda meira en nemur eignum þeirra, m.ö.o. eigið fé þeirra er neikvætt. Skuldir og skuldbindingar þessara sjóða eru að jafnaði langt yfir 150% af tekjum. Eigið fé Sandgerðishafnar var neikvætt um rösklega 321 m.kr. og skuldahlutfall var um 506% árið 2019. Tekjur hafnarinnar hafa dregist saman undanfarin ár og lækkuðu um rösklega 28% milli 2018 og 2019. Veltufjárhlutfall er lágt og um 7 m.kr. tap varð á rekstrinum. Sveitarsjóður hefur hlaupið undir bagga mörg undanfarin ár.

Skuldahlutfall Hafna Norðurþings er hátt en hefur lækkað umtalsvert á undanförunum árum og tekjur aukist til muna. Húsavíkurhöfn hefur tekjur af PC Bakka en vegna rekstrarörðugleika hinna síðarnefndu hafa þær tekjur verið minni en vænst var.

Hvammstangahöfn uppfyllir öll ofangreind skilyrði. Eigið fé Hvammstangahafnar er verulega neikvætt og skuldahlutfall um 2000%. Skuldir eru fyrst og fremst skammtímaskuldir við sveitarsjóð. Veltufjárhlutfall er nálægt núlli, þ.e. höfnin á nánast enga veltufjármuni til að greiða skammtímaskuldir. Þá er veltufé frá rekstri neikvætt um 110%.

Reykjaneshöfn hefur glímt við erfiða skuldastöðu um langt skeið sem rekja má til þess að ekki hefur orðið að iðnaðaruppbyggingu á svæðinu sem var mikilvæg forsenda framkvæmda við höfnina. Tekjur hafnarinnar lækkuðu um 23,7% frá 2018 til 2019 en aftur á móti batnaði rekstrarniðurstaðan um 100,7%. Ástæða þess er sú að fjármagnsgjöld hafnarinnar voru mun lægri en áætlað var. Veltufjárhlutfall var um 0,5 samanborið við 0,7 árið 2018 og skuldahlutfallið hækkaði um 27% frá 2018 til 2019. Í september 2019 gerði Reykjaneshöfn samning við Reykjanesbæ þar sem fallið var frá útreikningi á verðbótum og

vöxtum til ársins 2023, sem skýrir lægri fjármagnsgjöld það árið. Samningurinn tryggir rekstrarhæfi hafnarinnar til ársins 2023 og skapar svigrúm fyrir reksturinn til að létta fjárhagslegar skuldbindingar og/eða finna auknar tekjur til framtíðar.

Tafla 8. Prettán hafnarsjóðir í vanda.

	Kennitölur 2019			Breyting frá 2017-2019			Fjárfesting í var. rekstrarfj. % af tekjum 18'-19'	
	Veltufé frá rekstri % af tekjum	Eigið fé % af eignum	Skuldir og skuldb. Veltufjárhlutf. % af tekjum	Tekjur	Skuldahlutfall	Fastafjármunir		
Blönduóshöfn	-11293,9%				-94,3%	0,0%	-7,4%	0,0%
Borgarfjarðarhöfn			611%		38,5%	67,2%	40,0%	143,1%
Grindavíkurhöfn		-28%	303%	0,10	25,2%	-75,2%	23,0%	32,1%
Hafnir Dalvíkurbyggðar			248%	0,17	-20,4%	119,0%	41,4%	76,6%
Hafnir Norðurbings		-34%	760%		9,4%	-74,3%	-5,8%	16,8%
Hólmavíkurhöfn	-0,4%	-53%	424%		34,2%	-104,2%	1,2%	19,2%
Hvammstangahöfn	-110,8%	-635%	2079%	0,02	4,0%	50,0%	7,3%	30,6%
Kópavogshöfn		-14%	640%	0,12	-0,3%	37,7%	8,0%	39,7%
Reykjaneshöfn		-71%	1565%	0,52	-27,3%	-871,1%	-15,3%	4,3%
Sandgerðishöfn		-169%	506%	0,31	5,1%	27,4%	32,6%	29,7%
Súðavíkurhöfn		-18%	168%	0,05	-12,9%	22,4%	-17,1%	0,0%
Vogahöfn			176%		486,2%	175,9%	96,0%	150,0%
Vopnafjarðarhöfn			235%		-10,1%	40,7%	-20,5%	8,4%
Allir hafnarsjóðir	41,6%	67,5%	111,8%	3,9	12,2%	-79%	4,7%	33,1%

Það blasir við að hafnir sem glíma við þrálátan skuldavanda þurfa að skapa verulegt veltufé úr sínum rekstri til að standa undir greiðslubyrði lána og nauðsynlegu viðhaldi. Við þau rekstrarskilyrði sem þessar hafnir búa við er vandséð að þær forsendur geti staðist að óbreyttum rekstrarumsvifum. Það er líka ljóst að hafnir sem fyrst og fremst eru fiskihafnir standa margar höllum fæti og rétt að fylgjast vel með þróun þeirra á næstunni.

Fjárhagsáætlanir 2020

Spurt var sérstaklega um fjárhagsáætlanir fyrir árið 2020 og 2021. Þokkaleg svör bárust en þó ekki fullkomin frá öllum. Í eftirfarandi töflu er sýnd annars vegar staðan samkvæmt ársreikningum 2019 og hins vegar fjárhagsáætlun 2020. Tekur samanburðurinn eingöngu til þeirra hafnarsjóða sem fylltu út upplýsingar um viðkomandi atriði í fjárhagsáætlun 2020. Eins og fram kemur í töflunni fengust upplýsingar frá velflestum hafnarsjóðum, það eru einkum þeir allra minnstu sem ekki höfðu allar upplýsingar á takteinum.

Tafla 9. Fjárhagsáætlun 2020 og ársreikningur 2019.

	Ársreikningur 2019	Fjárhagsáætlun 2020	Fjöldi hafnarsjóða
Breyting milli ára			
Hækkun tekna	4,0%	-0,7%	34
Hækkun tekna af aflagjöldum	8,6%	-3,7%	29
Fjárfesting í varanlegum rekstrarfjármunum	47,80%	1,10%	30
Hlutfall af tekjum			
Rekstrarafgangur	25%	18,60%	34
Veltufé frá rekstri	41,60%	34,60%	34
Fjárfesting í varanlegum rekstrarfjármunum	38,8%	39,5%	30
Skuldir og skuldbindingar	111,8%	119,7%	31

Tafla 9 sýnir að gert er ráð fyrir lækkun tekna frá 2019 til 2020 og að rekstrarafgangur minnki verulega í hlutfalli við tekjur. Þá sýna áætlanir áform um að fjárfestingar muni standa í stað í hlutfalli við tekjur. Skuldir og skuldbindingar munu aukast gangi áætlanir um 2020 eftir. Ljóst er að Covid-19 mun setja sinn svip á fjárhag hafna árið 2020 og mikil óvissa ríkir með framhaldið.

Framkvæmdir næstu ára

Falast var eftir upplýsingum um framkvæmdaáform áráanna 2020 til 2023 og áætlaðar endurgreiðslur frá Hafnabótasjóði. Það er ljóst að hafnarsjóðir reikna með verulegum framkvæmdum á næstu árum. Hvort þau áform nái fram að ganga ræðst m.a. af áhrifum Covid-19 og því fjármagni sem Hafnabótasjóður fær til ráðstöfunar, en á ýmsu hefur gengið í þeim efnum.

Tafla 10. Fyrirhugaðar framkvæmdir 2020-2023.

	Fjárhæðir í milljónum kr.			
	2020	2021	2022	2023
Fyrirhugaðar framkvæmdir alls	5.749	4.634	4.665	4.332
Áætlaðar endurgreiðslur ríkis/Hafnabótasjóðs	1.313	848	778	760
Nettó	4.436	3.786	3.887	3.572

Áhrif efnahagshrunsins 2008 og covid-19 á hafnarsjóði

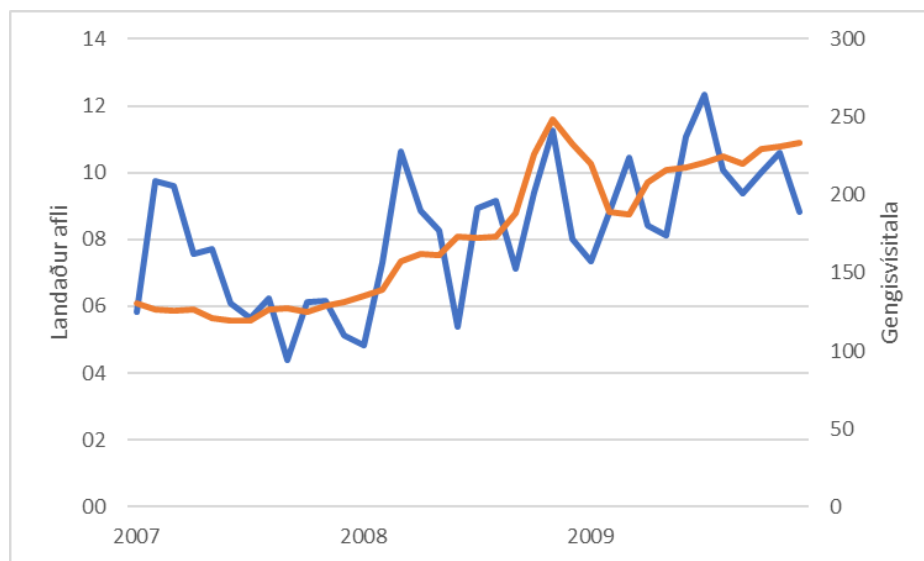
Þjóðarbúskapurinn á undir högg að sækja vegna heimsfaraldurs Covid-19 og eru hafnarsjóðir ekki undanskildir þar. Covid-19 hefur nú þegar haft töluverð áhrif hérlendis en mikil óvissa ríkir með framhaldið. Þetta er þó ekki í fyrsta sinn sem íslenska þjóðin tekst á við efnahagsáfall af einhverju tagi en aðeins nokkur ár eru frá því síðasta. Efnahagshrunið árið 2008 hafði margvísleg áhrif og ekki síður á hafnarsjóði landsins. Mikinn lærdóm má draga af samdráttarskeiðum og því er áhugavert að bera saman áhrif efnahagsáfallanna tveggja, fjárhagsstöðuna fyrir hrun og fyrir Covid-19.

Efnahagshrun 2008 og hafnarsjóðir

Fyrir hrun höfðu hafnir lengi vel búið við fjárhagserfiðleika og almennt lélegan rekstrargrundvöll. Árið 2009 gaf Samgöngu- og sveitarstjórnarráðuneytið út ítarlega skýrslu um fjárhagsvanda hafna og þar kemur m.a. fram að fjórar af hverjum fimm höfnum landsins voru reknar með tapi og þær sem skiluðu hagnaði byggðu rekstrarafkomu sína að mestu leyti á vöruflutningum. Skuldahlutfall hafnarsjóða var lágt og tekjustofnar ekki full nýttir. Í kjölfar efnahagshrunsins árið 2008 hækkaði bæði fjármagnskostnaður og kostnaður við daglegan rekstur hafnarsjóða ásamt erlendum lánum. Hlutfall skulda af heildartekjum árið 2007 var 217% en árið 2009 hækkaði hlutfallið í rúmlega 270%.

Frá hruni íslensku krónunnar árið 2009 voru talsverðar gengissveiflur allt til lok árs 2009 með tilheyrandi áhrifum á íslenskt efnahagslíf. Gengi krónunnar lækkaði í heild frá 1. janúar – 31. desember 2009 um 82,3%.

Mynd 7. Gengisvísitala og verðmæti landaðs afla 2007-2009.



Gengisfall krónunnar í kjölfar hrunsins hafði greinileg áhrif á verðlag sjávarafla í íslenskum krónum og þar með aflagjöld, til hins betra. Landaður afli árið 2009 var minni að magni til en árið 2007 en verðmæti hans jókst verulega. Verðmæti afla af Íslandsmiðum jókst um 47% í krónum talið og heildarverðmæti landaðs afla um svipað hlutfall. Millistórar fiskihafnir nutu hvað mest góðs af gengisfellingunni þar sem umsvif tengd sjávarútvegi eru mikilvægust fyrir rekstur þeirra.

Tafla 11. Tekjur af aflagjöldum 2007-2010 í m.kr.

	Verðlag hvers	
	árs	Verðlag 2010
2007	880	1.168
2008	1.085	1.280
2009	1.321	1.393
2010	1.524	1.524

Fjárhagsstaða hafnarsjóða hóf fljótlega að taka við sér eftir hrun. Árið 2010 voru tekjur hærrí og skuldastaða betri en þar koma til áhrifa lækkunar erlendra lána sem hvíldu á hafnarsjóðum og minni verðbólga. Á tímabilinu 2009 – 2010 jókst tekjur hafnarsjóða um

46% á föstu verðlagi ársins 2019. Gjöld jukust einnig í samræmi en þó minna eða um 29%. Framlegð jókst um 53% og afkoma af rekstri um 597%. Heildarskuldir minnkuðu um 45% og skuldahlutfallið fór úr 270% í 103%.

Fjölgun skemmtiferðaskipa til Íslands á óneitanlega sinn þátt í þessari þróun. Frá aldamótum hefur komum skemmtiferðaskipa til Íslands fjölgað jafnt og þétt sem og farþegum. Frá árinu 2014 hefur farþegum skemmtiferðaskipa fjölgað um rúmlega 208% og skipakomum um 158%. Þar af fjölgaði farþegum um rúmlega 21% á milli árunna 2018-2019 og skipakomum um 19%.

Samhliða fjölgun farþega síðustu ár hafa tekjur af skemmtiferðaskipum aukist ár frá ári og námu rúmlega 13% af heildartekjum hafnarsjóða árið 2019, samanborið við 9,6% árið 2016. Ljóst er að tap þeirra hafnarsjóða sem byggja tekjur sínar að verulegu leyti á komum skemmtiferðaskipa verður einkar mikið árið 2020.

Tafla 12. Tekjur af skemmtiferðaskipum 2018-2019

	Tekjur		Hlutfall af heildartekjum 2018	Hlutfall af heildartekjum 2019
	2018	2019		
Borgarfjarðarhöfn	725	966	9,0%	11,0%
Djúpavogshöfn	10.883	0	14,1%	0,0%
Faxaflóahafnir	447.400	597.000	11,3%	14,5%
Fjarðabyggðarhafnir	8.836	16.897	0,8%	1,7%
Grundarfjarðarhöfn	14.363	26.279	17,9%	23,6%
Hafnarfjarðarhöfn	19.133	22.000	2,8%	3,1%
Hafnasamlag Norðurlands	265.000	360.603	34,3%	48,4%
Hafnir Fjallabyggðar	12.617	13.878	9,7%	8,2%
Hafnir Ísafjarðarbæjar	138.852	165.605	46,2%	45,3%
Hafnir Norðurbings	31.013	52.911	16,7%	23,6%
Hafnir Snæfellsbæjar	1.193	1.502	0,6%	0,7%
Hafnir Vesturbyggðar		6.007	0,0%	2,9%
Hornafjarðarhafnir	1.200	0	0,9%	0,0%
Seyðisfjarðarhöfn	56.103	72.025	24,9%	31,1%
Stykkishólms höfn	7.125	15.088	12,7%	25,5%
Vestmannaeyjahöfn	35.750	36.600	7,5%	7,5%
Samtals	1.050.193	1.387.361	12,4%	13,3%

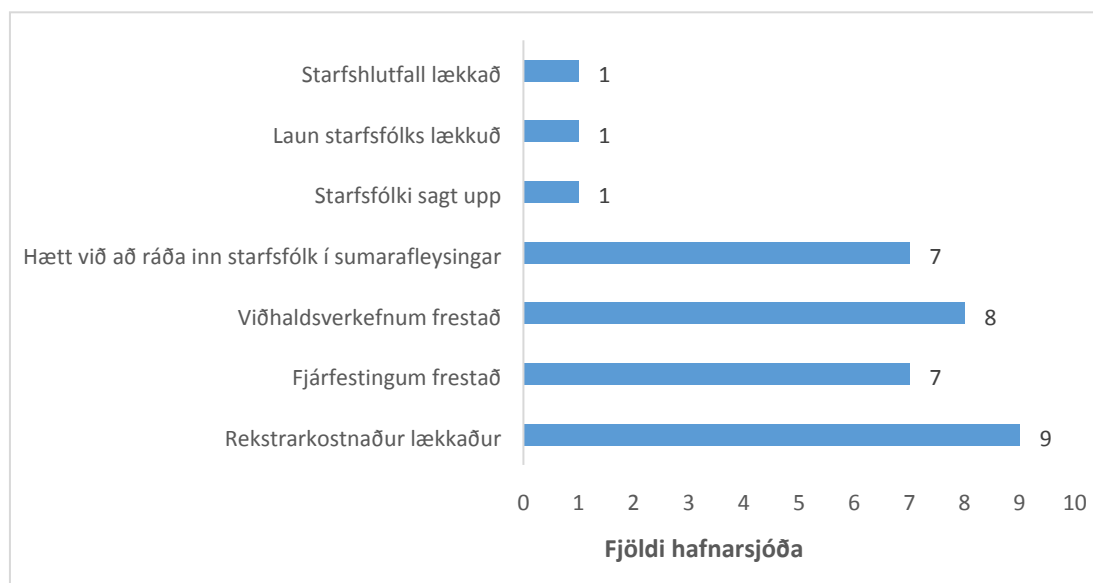
Áhrif Covid-19 á hafnarsjóði

Áhrif Covid-19 á hafnarsjóði koma einna helst fram í lægri tekjum. Vænta má að tekjur af skemmtiferðaskipum árið 2020 verði litlar sem engar og þá hefur Covid-19 einnig haft áhrif á inn- og útflutning. Verðmæti inn- og útflutnings hérlendis var mun lægra á öðrum ársfjórðungi samanborið við árið áður og dróst saman um rúm 30% á milli ára.

Útflutningsverðmæti ferðaþjónustu vegur þar mest. Einnig var mikil lækkun í útflutningi á sjávarafurðum og þá dróst vöruinnflutningur saman um tæpan þriðjung.

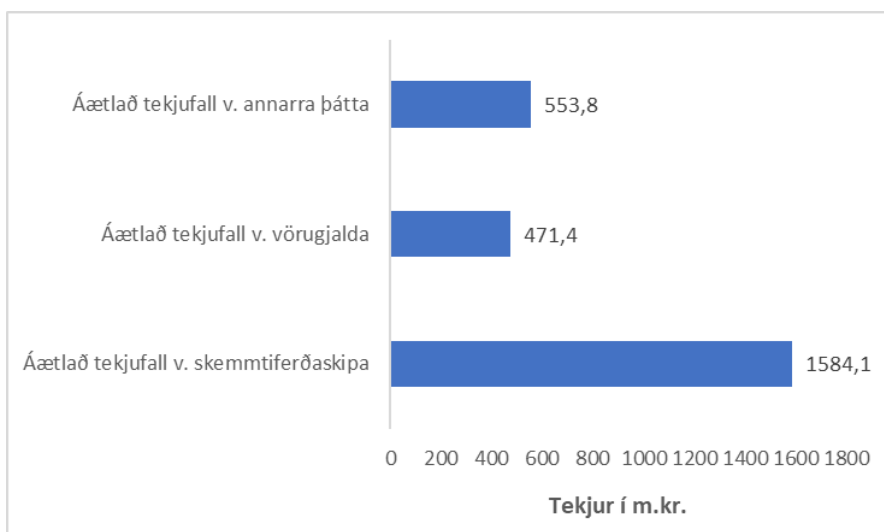
Í júní 2020 óskaði hag- og upplýsingasvið Sambands íslenskra sveitarfélaga eftir svörum við könnun á vegum hafnasambandsins um áhrif Covid-19 á hafnarsjóði. Könnunin var lögð fyrir tvívegis yfir nokkurra mánaða tímabil. Af þeim 34 hafnarsjóðum sem eiga aðild að Hafnasambandi Íslands voru 28 sem svöruðu könnuninni. Tíu hafnarsjóðir höfðu brugðist við tekjufalli vegna Covid-19 á einhvern hátt. Fjórir þeirra eru hafnarsjóðir sem byggja meirihluta tekna sinna á komum skemmtiferðaskipa, fjórir þeirra á tekjum af vörugjöldum og tveir á tekjum af aflagjöldum. Einn hafnarsjóður hafði ekki brugðist við tekjufalli vegna Covid-19 en gerði ráð fyrir aðgerðum síðar meir. Af þeim 28 hafnarsjóðum sem svöruðu könnuninni voru 17 sem ekki gerðu ráð fyrir stórfelldum samdrætti vegna Covid-19.

Mynd 8. - Viðbrögð hafnarsjóða við tekjufalli vegna Covid-19

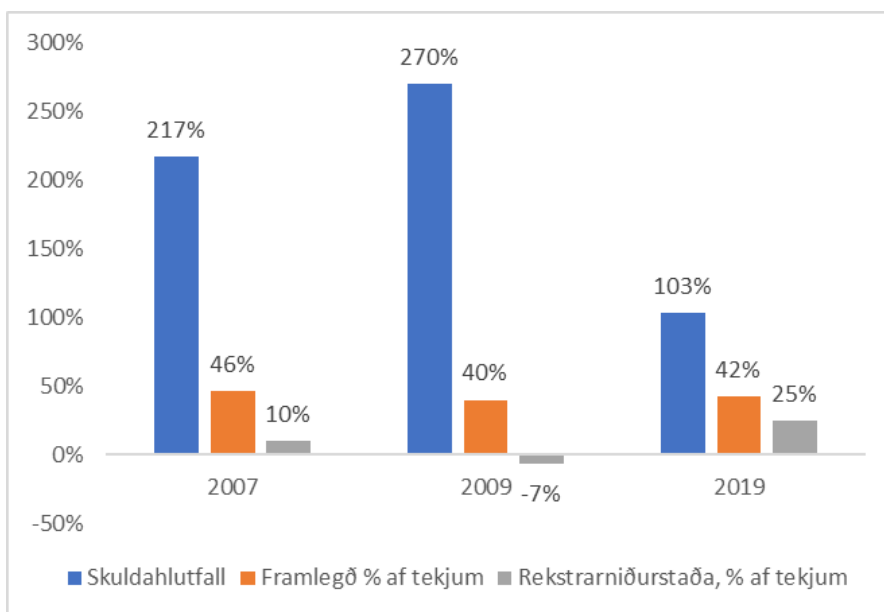


Covid-19 hefur nú þegar haft veigamikil áhrif á tekjur hafnarsjóða og þá helst tekjur af skemmtiferðaskipum. Áætlað var að skipakomum árið 2020 myndi fjölga um 15% frá fyrra ári en ljóst er að svo verður ekki. Þeir hafnarsjóðir sem tóku þátt í könnuninni áætla tekjufall vegna covid-19 vera í heild 2.609 m.kr. sem er um 28% af áætluðum tekjum þessara sjóða árið 2020. Tekjufall vegna skemmtiferðaskipa vegur þar mest eða rúmlega 60% af heildar tekjufalli.

Mynd 9. Áætlað tekjufall hafnarsjóða í m.kr.



Mynd 10. Fjárhagsstaða hafna 2007, 2009 og 2019



Á mynd 10 má sjá skuldastöðu, rekstrarniðurstöðu og framlegð hafnarsjóða fyrir og eftir hrun og árið 2019. Rekstrargrundvöllur hafna var í heildina litið betri árið 2019 en árið 2007. Skuldastaða var töluvert lægri, tekjur hærri og rekstrarniðurstaðan betri. Efnahagshrunið hafði veigamikil áhrif á skuldir líkt og mynd 3 gefur til kynna en áhrif Covid-19 hafa hingað til aðallega að komið fram í lægri tekjum.

Hafa ber einnig í huga að aðgerðir seðlabanka í hruninu og vegna Covid-19 eru frábrugðnar að ýmsu leyti. Í efnahagshruninu leitaðist Seðlabanki Íslands við að hækka stýrivexti til að koma gjaldeyrisviðskiptum í eðlilegt horf og styðja við gengi krónunnar. Stýrivextir voru hæstir 18% í október 2008. Síðustu mánuði hefur seðlabankinn hins vegar lækkað stýrivexti

töluvert til þess að slaka á taumhaldi peningastefnunnar í ljósi versnandi efnahagshorfa. Í júlí 2020 voru stýrivextir seðlabanka aðeins 1%.

Tafla 13. Úr ársreikningum hafnarsjóða og yfirlit um umsvif

	Rekstrarreikningar				Efnagsreikningar				Sjóðstreymi				Umsvif			
	Rekstrar- gjöld	Laun og tengd gjöld	Fjármunat- nettó	Rekstrar- niðurstöða	Tekjur af aflagiðlúðum	Skuldir og skuldb.	Skuld- hlutfall	Eigið fé hlutfall	Veltufljár- hlutfall	Veltuvé frá rekstri	Velturé, % af tekjum	% Fjárfest í rekstrarfjárm.gildi	Stöðu- flutningar	Vöru- flutningar		
Blönduós	33	3.760	0	-3.727	0	-4.141	33	0	0,0%	15.621	0,0	-3.727	-11294%	0	0	
Bolungarvíkurhöfn	94.886	70.970	33.524	23.916	-2.247	13.102	73.688	40.136	42,3%	119.507	0,0	22.398	24%	-33.613	2	
Borgarfjarðarhöfn	8.749	6.983	0	1.766	0	20	3.983	53.426	610,7%	18.684	0,0	1.766	20%	-11.596	1	
Djúpavogshöfn	125.227	35.783	11.401	89.444	0	83.139	86.671	8.755	7,0%	327.026	29,0	89.444	71%	-6.675	0	
Faxaflóahafnir	4.121.264	2.516.964	1.094.607	1.604.300	19.605	882.829	143.630	1.109.713	26,9%	14.916.701	5,2	1.623.038	39%	-2.209.711	68	
Fjarðabyggðarhafnir	1.015.528	599.186	215.533	421.245	77.225	309.094	255.979	342.305	33,7%	5.105.406	33,5	502.634	49%	-407.354	17	
Grindavíkurhöfn	192.811	116.514	50.295	83.314	-32.180	25.710	129.703	583.294	302,5%	-128.386	0,1	59.814	31%	-36.564	4	
Grundarfjarðarhöfn	111.377	55.766	24.709	55.611	-813	47.593	54.147	9.148	8,2%	401.108	0,0	55.172	50%	-121.346	2	
Hafnarfjarðarhöfn	711.343	337.902	172.362	383.828	5.243	281.947	103.274	495.734	69,7%	2.920.397	7,1	389.282	55%	-259.153	13	
Hafnasamlag Norðurlands	744.922	437.287	271.078	312.995	-11.664	226.080	60.305	276.655	37,1%	26.8	26,8	312.077	42%	-317.388	16	
Hafnir Dalvíkurbyggðar	82.814	60.644	39.166	16.501	-8.840	3.359	41.174	205.137	247,7%	266.886	0,2	8.865	11%	-68.563	3	
Hafnir Fjallabyggðar	168.988	78.530	45.807	90.458	-263	72.537	116.771	124.067	73,4%	413.037	2,6	93.992	56%	-17.926	3	
Hafnir Ísafjarðarbæjar	365.182	238.873	132.916	126.309	-8.184	95.112	85.171	120.644	33,0%	695.843	5,8	121.407	33%	-31.008	11	
Hafnir Langanesbyggðar	72.609	53.038	8.984	19.571	-5.917	1.230	33.589	68.190	99,9%	140.203	3,5	15.424	21%	-13.179	1	
Hafnir Norðrúpings	224.360	125.280	70.663	93.786	-46.552	-21.283	25.103	1.705.283	760,1%	-432.701	0,0	85.477	38%	-33.516	6	
Hafnir Snæfellsbæjar	216.068	120.324	74.147	95.744	3.197	76.623	133.307	9.373	4,3%	968.593	16,3	98.888	46%	-141.043	7	
Hafnir Vesturbyggðar	204.110	105.974	36.143	98.136	-10.858	69.540	89.831	225.284	110,4%	155.189	2,3	91.817	45%	-29.495	3	
Hornafjarðarhafnir	130.421	77.621	46.492	55.964	-100	36.429	61.561	75.398	57,8%	477.380	40,8	55.943	43%	-40.781	4	
Hólmavíkurhöfn	15.176	2.062	65	753	-1.280	-2.589	6.024	64.341	424,0%	-22.174	0,0	-55	0%	-4.581	0	
Hvammstangahöfn	5.138	9.991	0	-4.853	-1.303	-7.042	942	106.840	2079,4%	-92.305	0,0	-5.691	-111%	0	2.602	
Kópavogshöfn	72.411	28.900	14.714	43.511	-28.637	569	0	463.082	639,5%	-57.572	0,1	41.656	58%	-19.304	1	
Reykholahöfn	15.095	8.969	0	6.126	1.147	6.316	0	0	0,0%	17.462	0,0	7.272	48%	0	18.316	
Reykjaneshöfn	270.138	170.854	99.622	102.508	-55.257	315	19.489	4.227.645	1565,0%	-1.761.327	0,5	65.282	24%	-11.660	7	
Sandgerðishöfn	101.306	76.276	41.238	32.080	-23.560	-6.957	40.930	512.205	505,6%	-321.621	0,3	18.379	18%	-31.850	4	
Seyðisfjarðarhöfn	231.594	112.948	35.909	118.646	-16.774	73.886	34.765	226.674	97,9%	247.407	2,1	108.217	47%	-56.536	5	
Skagastrandarhafnir	184.153	104.952	48.476	83.305	-3.603	62.681	96.535	78.036	42,4%	413.872	18,4	81.588	44%	-16.389	3	
Skagastrandarhöfn	41.190	32.815	15.875	8.375	1	237	21.370	0	0,0%	264.849	0,0	11.227	27%	-16.389	1	
Stykkishólmshöfn	59.275	33.968	18.136	25.307	-44	19.240	11.475	37.949	64,0%	39.246	10,4	26.252	44%	-635	2	
Súðavíkurhöfn	9.218	9.887	4.040	-669	16	-1.891	2.193	15.528	168,5%	-2.405	0,0	653	7%	0	0	
Tálknafjarðarhöfn	23.628	17.508	9.008	6.120	-1.514	1.272	5.940	23.352	98,8%	33.312	5,0	5.197	22%	-311	1	
Ve stímanaejviahöfn	487.161	331.131	171.499	169.325	20.740	145.720	168.608	199.361	40,9%	1.897.422	164,7	190.314	39%	-67.752	11	
Vogahöfn	3.687	4.763	0	-1.076	0	-1.927	6.484	175,9%	0,0	0,0	0,0	0	0%	0	0	
Vopnafjarðarhöfn	102.360	38.831	18.449	63.529	-13.842	38.968	47.684	240.090	234,6%	442.544	11,9	54.688	53%	-30.854	0	
Þorlákshöfn	255.886	131.046	68.201	127.715	-714	87.059	49.418	44.598	17,4%	691.629	0,0	124.460	49%	-43.803	5	
Samtals	10.468.108	6.156.300	2.873.059	4.349.863	-146.972	2.614.777	2.003.293	11.698.727	111,8%	28.170.833	3,9	4.353.150	42%	-4.062.586	201	7.162.253